

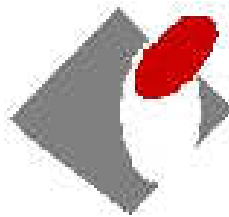
Број 128



**МЕСЕЧНИ
СТАТИСТИЧКИ БИЛТЕН
Април 2013**



**РЕПУБЛИКА СРБИЈА
НАЦИОНАЛНА СЛУЖБА
ЗА ЗАПОШЉАВАЊЕ**



**РЕПУБЛИКА СРБИЈА
НАЦИОНАЛНА СЛУЖБА ЗА ЗАПОШЉАВАЊЕ**

***REPUBLIC OF SERBIA
NATIONAL EMPLOYMENT SERVICE***

**Број 128
МЕСЕЧНИ СТАТИСТИЧКИ БИЛТЕН
Април 2013**

**НЕЗАПОСЛЕНОСТ И ЗАПОШЉАВАЊЕ
У РЕПУБЛИЦИ СРБИЈИ**

***No 128
MONTHLY STATISTIC BULLETIN
April 2013***

***UNEMPLOYMENT AND EMPLOYMENT
IN THE REPUBLIC OF SERBIA***

САДРЖАЈ

УВОДНЕ НАПОМЕНЕ	4
1. Извори и метод прикупљања података	4
2. Обухватност	4
МЕТОДОЛОШКА ПОЈАШЊЕЊА И ДЕФИНИЦИЈЕ	5
T1 Незапосленост, пријављене потребе и запошљавање од 2005. до 2012. године	10
T2 Незапосленост и запошљавање према степену стручне спреме и полу током априла 2013. године	11
T3 Незапосленост и запошљавање према степену стручне спреме и полу	11
T4 Незапосленост, пријављене потребе за запошљавањем и запошљавање по групама занимања и полу током априла 2013. године	13
T5 Преглед најтраженијих занимања у оквиру степена стручне спреме према пријављеним потребама током априла 2013. године	14
T6 Незапослена лица по месецима и полу	15
T7 Незапослена лица према степену стручне спреме и полу на крају априла 2013. године	17
T8 Незапослена лица према старости и полу на крају априла 2013. године	19
T9 Незапослена лица према трајању незапослености и полу на крају априла 2013. године	21
T10 Корисници новчане накнаде по месецима и полу	23
T11 Пријављене потребе за запошљавањем по месецима	25
T12 Новопријављени по месецима и полу	27
T13 Запослени са евиденције по месецима и полу	27
T14 Брисани и престанак вођења евиденције према разлозима и трајању незапослености током априла 2013. године	29
T15 Подаци о незапослености и запошљавању по окрузима и општинама	31

CONTENTS

INTRODUCTORY REMARKS	7
1. Data sources and collecting method	7
2. Coverage	7
METHODOLOGICAL EXPLANATIONS AND DEFINITIONS	8
T1 Unemployment, vacancies and employment 2005 to 2012	10
T2 Unemployment and employment by level of education and sex during April 2013	12
T3 Unemployment and employment by level of education and sex	12
T4 Unemployment, requests for jobmatching services and employment by occupation groups and sex during April 2013	13
T5 Overview of the most frequently demanded occupations by education levels according to the requests for jobmatching services during April 2013	14
T6 Unemployed persons by month and sex	16
T7 Unemployed persons by education level and sex in the end of April 2013	18
T8 Unemployed persons by age and sex in the end of April 2013	20
T9 Unemployed persons by duration of unemployment and sex in the end of April 2013	22
T10 Unemployment benefit recipients by month and sex	24
T11 Requests by employers for NES jobmatching services in vacancy filling by month	26
T12 Newly registered persons by month and sex	28
T13 Persons recruited from the unemployment register by month and sex	28
T14 Persons deleted from the unemployment register and discontinued record keeping by reasons and duration of unemployment during April 2013	30
T15 Unemployment and employment data by counties and municipalities during April 2013	31

Уводне напомене

Статистички извештаји о броју и структури тражилаца запослења лица на евиденцији Националне службе за запошљавање (у даљем тексту: НСЗ) и пријављеним слободним пословима генеришу се из базе података НСЗ првог дана у месецу за претходни месец.

Подаци о регистрованој незапослености и запошљавању уз посредовање НСЗ прикупљају се на основу Закона о осигурању за случај незапослености («Службени гласник РС», бр. 36/09 и 88/10) и Правилника о ближеј садржини података и начину вођења евиденција у области запошљавања («Службени гласник РС», бр. 15/2010).

1. Извори и метод прикупљања података

Подаци о тражиоцима запослења добијају се непосредном пријавом лица на евиденцију НСЗ, а подаци о слободним пословима добијају се пријавом потребе за запошљавањем од стране послодавца.

Подаци о запошљавању добијају се трансфером података из Матичне евиденције осигураника Републичког завода за здравствено осигурање.

2. Обухватност

Национална служба приказује податке у Месечном статистичком билтену у складу са територијалном организацијом Републике Србије (Закон о територијалној организацији Републике Србије («Службени гласник РС», бр. 129/07)), осим у табели 10 - Т10 КОРИСНИЦИ НОВЧАНЕ НАКНАДЕ ПО МЕСЕЦИМА И ПОЛУ, где су подаци приказани по организационом принципу Националне службе (ниво филијала НСЗ).

Груписање општина по управним окрузима¹ извршено је у складу са

¹ Управни окрузи представљају трећи ниво Номенклатуре статистичких територијалних

Уредбом о начину вршења послова министарстава и посебних организација ван њиховог седишта («Службени гласник РС», бр. 3/92 и 36/92). Груписање управних округа према статистичким територијалним јединицама² извршено је у складу са Уредбом Владе Републике Србије о Номенклатури статистичких територијалних јединица («Службени гласник РС», бр. 109/09 и 46/10).

Национална служба од 1999. године не располаже појединим подацима за територију АП Косово и Метохија, тако да подаци садржани у обухвату представљају податке из евиденције филијале Косовска Митровица.

јединица – НСТЈЗ («Службени гласник РС», бр. 109/09, и 46/10).

² Статистички региони представљају други ниво Номенклатуре статистичких територијалних јединица – НСТЈ2 («Службени гласник РС», бр. 109/09, и 46/10).

Методолошка појашњења и дефиниције

Евиденције у области запошљавања су евиденције о:

1. лицу које тражи запослење;
2. послодавцу;
3. обвезнику доприноса за осигурање за случај незапослености;
4. потреби за запошљавањем.

Евиденција о лицу које тражи запослење почиње датумом пријаве лица Националној служби, а престаје када наступи неки од основа за брисање из евиденције или за престанак вођење евиденције, дефинисан Законом.

Евиденцију о потребама за запошљавање Национална служба води на основу поднетих пријава послодавца о слободним пословима за које желе посредовање НСЗ при запошљавању, као и достављених извештаја о реализацији поднетих пријава.

Податке о запошљавању Национална служба добија из матичне евиденције РЗЗО о пријави лица на обавезно социјално осигурање.

Лице које тражи запослење је незапослени, запослени који тражи промену запослења и друго лице које тражи запослење (Т2) (Закон о запошљавању и осигурању за случај незапослености, члан 3., став 1., «Сл. гласник РС» бр. 36/09 и 88/10).

Запослени који тражи промену запослења је лице које је у радном односу или је на други начин остварило право на рад, а које активно тражи промену запослења и води се на евиденцији лица која траже промену запослења (Т2) (Закон о запошљавању и осигурању за случај незапослености, члан 3., став 2., «Сл. гласник РС» бр бр. 36/09 и 88/10).

Друго лице које тражи запослење је лице старије од 15 година живота које тражи запослење, а које се не може сматрати незапосленим или лицем које тражи промену запослења (Т2) (Закон о

запошљавању и осигурању за случај незапослености, члан 3., став 3, «Сл. гласник РС» бр бр. 36/09 и 88/10).

Незапослени је лице од 15 година живота до испуњавања услова за пензију, односно најкасније до 65 година живота, способно и одмах спремно да ради, које није засновало радни однос или на други начин остварило право на рад, а које се води на евиденцији незапослених и активно тражи запослење (Т1-Т4, Т6-Т9, Т15) (Закон о запошљавању и осигурању за случај незапослености, члан 2., «Сл. гласник РС» бр бр. 36/09 и 88/10).

Лице које први пут траже запослење је незапослено лице које се налази на евиденцији Националне службе за запошљавање, а које никада раније није било у радном односу, односно, није остварило право на рад на неки други начин, без обзира на ниво и врсту завшене школе (Т1-Т3).

Новопријављени на евиденцију представља укупан број лица које су се током извештајног периода пријавила на евиденцију Националне службе као лица која траже запослење (Т1-Т3, Т12).

Брисани и престанак вођења евиденције - лица која у извештајном периоду нису извршила своју обавезу према Националној служби и лица код којих је дошло до престанка вођења евиденције услед неког од разлога дефинисаних Законом, као што је заснивање радног односа, одјава са евиденције, остваривање права на пензију и др. (Т1-Т3, Т14).

Пријављене потребе за запошљавањем – број лица за које је послодавац у извештајном периоду пријавио потребу за посредовањем при запошљавању (Т1, Т4, Т5, Т11, Т15).

Запошљавање – укупан број лица за која су у извештајном периоду пристигли подаци о пријави на обавезно социјално осигурање на основу запошљавања или рада ван радног односа (Т1, Т2, Т4, Т15).

Запослени са евиденције - укупан број лица за која су у извештајном периоду пристигли подаци о пријавама на обавезно социјално осигурање на основу запошљавања или рада ван радног односа, а да се у истом периоду налазила на евиденцији Националне службе (Т1-Т4, Т13, Т15).

Корисници новчане накнаде - незапослена лица која су у складу са законом остварила право на новчану накнаду у извештајном периоду (*Закон о запошљавању и осигурању у случају незапослености*, «Службени гласник РС» бр. 36/09 и 88/10) (Т10).

Корекција броја корисника новчане накнаде, по месецима, врши се сваког месеца због процедуре доношења решења (Закон о управном поступку).

Класификација - у извештајима су подаци структурирани по: *делатностима*

- Шифарник делатности (Закон о класификацији делатности («Службени гласник РС» бр. 104/09)) *подручјима рада, занимањима и степену стручне спреме* - Јединствена номенклатура занимања (ЈНЗ, «Службени лист СФРЈ» бр. 31/90) и Шифарник занимања и стручне спреме («Службени лист СРЈ» бр. 9/98).

Табеле 1-3 садрже опште податке о незапослености, слободним пословима и запошљавању.

Табеле 4-5 садрже агрегиране податке на нивоу група и нивоу појединачних занимања.

Табеле 6-9 и 11-15 садрже податке о незапослености, слободним пословима и запошљавању агрегиране по територијалном принципу (Република Србија, регион, област, град-општина - НСТЈЗ)

Introductory Notes

The statistical reports on the number and structure of unemployed persons in the register of the National Employment Service (hereinafter: NES) and the registered vacancies are generated from the NES database on the first day of a month for the previous month.

The data on registered unemployment and recruitment through NES job placement services are collected pursuant to the Law on Employment and Unemployment Insurance (*Official Gazette of the Republic of Serbia*, No 36/2009) and the Rulebook on the Content of Data and Methodology of Keeping Registries in the Field of Employment (*Official Gazette of the Republic of Serbia*, No 15/2010).

1. Data sources and collection method

The data on unemployed persons is collected directly from the reports of unemployed persons registering with NES, while the data on job vacancies is gathered from the employers' reports of these vacancies, registered with NES.

The data on recruitment is received from the National Health Insurance Institute's Central Registry of Insured Persons.

2. Coverage

The National Employment Service presents the data in the Monthly Statistical Bulletin, in accordance with the territorial organisation of the Republic of Serbia (Law on the Territorial Organisation of the Republic of Serbia (*Official Gazette of the Republic of Serbia*, No 129/07)), except in Table 10 - T10 BREAKDOWN OF UNEMPLOYMENT BENEFIT RECIPIENTS BY MONTH AND SEX, which shows the data according to the NES organisational principle (at the level of NES branch offices).

Grouping of municipalities into administrative counties¹ has been

¹ Administrative counties are the third level of the Nomenclature of Territorial Units for

conducted in accordance with the Regulation on the Work of Ministries and Specific Organisations outside of Their Seat (*Official Gazette of the Republic of Serbia*, No 3/92 and 36/92). The administrative counties are grouped into statistical territorial units² in accordance with the government Decree on the Nomenclature of Territorial Units for Statistics (*Official Gazette of the Republic of Serbia*, No 109/09 and 46/10).

Since 1999, NES has not been collecting certain data from the territory of AP Kosovo & Metohija. As a result, the data included in the coverage represents the data from the register of NES Branch Office Kosovska Mitrovica.

Statistics – NUTS3 (*Official Gazette of the Republic of Serbia*, No 109/09 and 46/10).

² Statistical regions are the second level of the Nomenclature of Territorial Units for Statistics – NUTS2 (*Official Gazette of the Republic of Serbia*, No 109/09 and 46/10).

Methodology explanation and definitions

Records in the field of employment include the records on:

1. Job seekers;
2. Employers;
3. Unemployment insurance contribution payers;
4. Job vacancies.

The records on **job seekers** are kept from the day when those persons are registered with NES, and discontinued/removed when any of the reasons for discontinuation or removal, stipulated by law, occurs.

NES maintains the records on **vacancies** based on the employers' reports on vacancies for which they require NES job placement services and based on the reports on the delivery of those services.

NES receives the data on **recruitment** from the National Health Insurance Institute's Central Registry of Insured Persons.

A job seeker is an unemployed person, an employed person seeking change of employment and other persons seeking employment (**T2**) (Law on Employment and Unemployment Insurance, Article 3, Paragraph 1, *Official Gazette of the Republic of Serbia*, No 36/09).

An employed person seeking change of employment is a person who is employed or otherwise exercises the right to work, yet actively seeks to change employment and is on the registry of persons seeking change of employment (**T2**) (Law on Employment and Unemployment Insurance, Article 3, Paragraph 2, *Official Gazette of the Republic of Serbia*, No 36/09).

Other person seeking employment is a person over 15 years of age who is looking for a job, but who can not be considered as unemployed persons or person looking for job-to-job transfer (**T2**) (Law on Employment and Unemployment Insurance, Article 3, Paragraph 3, "The Official Gazette of the Republic of Serbia" no. 36/09).

Unemployed person is a person between 15 years of age and the age eligible for retirement (or 65 years of age at the most), capable and immediately ready to work, who has not entered into an employment contract or exercised the right to work in any other way, who is in the unemployment register and who is looking for a job actively (**T1-T4, T6-T9, T15**) (Law on Employment and Unemployment Insurance, Article 2, "The Official Gazette of the Republic of Serbia" no. 36/09).

First-time jobseeker is an unemployed person registered with the National Employment Service who has not had previous work experience and has not exercised his/her right to work in any other way, regardless of his/her level and type of education acquired (**T1-T3**).

The newly registered is the total number of persons who have been registered with the National Employment Service as jobseekers during the reporting period (**T1-T3, T12**).

Removal from the register and discontinuation of records – persons who failed to fulfill their obligations toward the National Employment Service during the reporting period and persons whose registration with the National Employment Service has been discontinued due to any of the reasons stipulated by the Law, such as entering a labour relation, withdrawing from the registry, fulfilling the conditions for pension etc. (**T1-T3, T14**).

Registered vacancies – the number of persons for whom employers reported the need for jobmatching services in the reporting period (**T1, T4, T5, T11, T15**).

Employment – the total number of persons for whom the data on registration of compulsory social insurance (based on employment contract or other engagement) have been collected in the reporting period (**T1, T2, T4, T15**).

Employed through NES jobmatching services – the total number of persons for whom the data on registration of compulsory social insurance (based on employment contract or other engagement)

have been collected in the reporting period and who were registered with National Employment Service during the same reporting period (T1-T4, T13, T15).

Unemployment benefit recipients – unemployed persons who have exercised, in accordance with the Law, the right to unemployment benefit during the reporting period (*Law on Employment and Unemployment Insurance, “The Official Gazette of the Republic of Serbia” no. 36/2009*) (T10).

The adjustment of the number of unemployment benefit recipients is carried out every month due to the decision issuing procedure (Law on Administrative Proceedings).

Classification – the data presented in the reports are structured by: *sectors of economic activity* - Codebook of Sectors of Economic Activity (Law on Classification of Sectors of Economic Activity, The Official

Gazette of the Republic of Serbia, no. 104/09), *fields of activity, occupations and level of qualifications* – Unified Nomenclature of Occupations (The Official Gazette of SFRY, No. 31/90) and Codebook of Occupations and Qualifications (The Official Gazette of FRY, 9/98).

Tables 1-3 contain general data on unemployment, vacancies and employment. Tables 4-5 contain aggregated data at group level and individual occupations level. Tables 6-9 and 11-15 contain data on unemployment, vacancies and employment aggregated according to the territorial principle (Republic of Serbia, regions, counties, municipalities – NUTS 3).

**T1 НЕЗАПОСЛЕНОСТ, ПРИЈАВЉЕНЕ ПОТРЕБЕ И ЗАПОШЉАВАЊЕ
ОД 2005 ДО 2012**

**T1 UNEMPLOYMENT, VACANCIES AND EMPLOYMENT
FROM 2005 TO 2012**

Година Year	Незапослена лица (просек) Unemployed persons (average)										Кумулатив Cumulative			
	Незапослена лица* Unemployed persons*		Први пут траже посао First time job seekers		Корисници новчане накнаде Unemployment benefit recipients		Новопријављени на евиденцији Newly registered		Брисани и престанак вођења евиденције Deleted from the register and discontinued record keeping		Пријављене потребе за радницима Registered vacancies	Запошљавање са евиденције Employed from the register		
	Укупно Total	Жене Women	Укупно Total	Жене Women	Укупно Total	Жене Women	Укупно Total	Жене Women	Укупно Total	Жене Women		Укупно Total	Жене Women	
2005	888.386	480.492	467.430	267.810	63.295	...	32.779	15.968	23.129	11.330	602.558	155.912	79.620	
2006	913.293	493.599	467.421	269.820	75.059	...	32.542	15.989	24.695	12.351	707.140	174.900	91.442	
2007	850.004	457.762	419.397	244.709	71.334	...	30.791	14.935	32.841	16.595	758.832	190.457	99.379	
2008	755.935	408.767	360.030	212.525	72.719	...	34.293	16.923	31.774	15.764	790.261	186.196	98.239	
2009	746.605	397.230	280.858	168.619	85.695	34.480	40.299	19.636	31.431	15.891	516.116	156.344	85.430	
2010	744.222	390.516	267.979	158.988	81.896	34.068	39.105	18.953	34.993	17.135	94.418	140.588	75.544	
2011	752.838	393.386	275.039	161.484	64.776	28.642	15.288	7.947	43.600	20.940	52.944	183.452	95.360	
2012	761.834	394.993	270.256	156.779	61.633	28.052	40.119	19.490	47.219	22.291	55.931	205.297	106.558	

1) Национална служба за запошљавање води евиденцију о пријављеним потребама за запошљавањем које подносе послодавци који имају слободне послове у земљи и иностранству у складу са чланом 93. Закона о запошљавању и осигурању за случај незапослености („Службени гласник РС“, бр. 36/2009). Подаци од ДЕЦЕМБРА 2009. године о броју пријављених потреба за запошљавањем нису упоредиви са подацима из периода пре усвајања новог Закона.

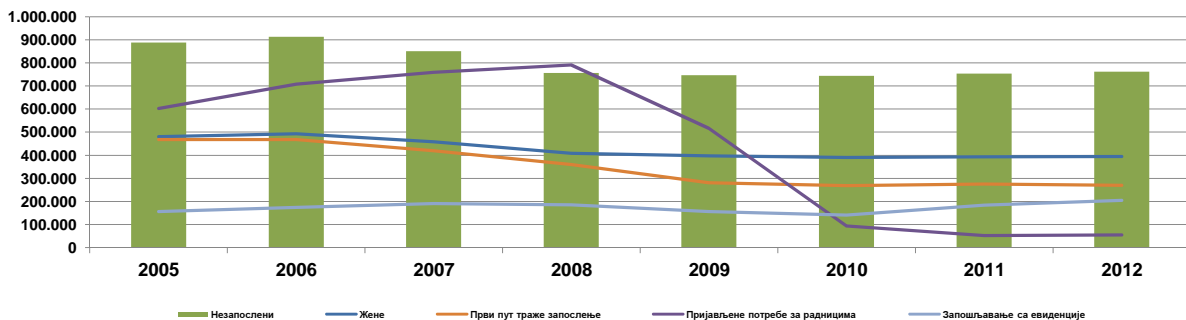
1) The National Employment Service keeps records of the requests for jobmatching services by employers who have vacancies in the country and abroad, in accordance with Article 93 of the Law on Employment and Unemployment Insurance (Official Gazette of the Republic of Serbia, No. 36/2009). The data on the number of requests for jobmatching services from DECEMBER2009 onward are not comparable with the data prior to adoption of the new Law.

2) Национална служба за запошљавање је до ДЕЦЕМБРА 2010. године податке о запошљавању водила на основу поднетих Е-3 Пријава о заснивању-престанку радног односа (Закон о евиденцијама у области рада („Сл. гласник СРЈ“, бр. 46/96)) достављених од стране послодавца Националној служби. Од ДЕЦЕМБРА 2010. године подаци о запошљавању се преузимају од Републичког завода за здравствено осигурање.

2) Until DECEMBER 2010, the National Employment Service calculated employment figures on the basis of the number of reports filed by employers on the establishment of labour relation with a worker (Law on Records in the Field of Employment, Official Gazette of FRY, No. 46/96). Since DECEMBER 2010, the data on employment is obtained from the National Health Insurance Fund.

3) Због промена начина добијања података о запошљавању (видети фусноту 2), извршена је ретроактивна корекција података у складу са новом процедуром због упоредивости временских серија.

Графикон бр. 1 - Опште карактеристике незапослености, пријављених потреба и запошљавања од 2005. до 2012.
Chart No. 1 - General characteristics of unemployment, vacancies and employment from 2005 to 2012

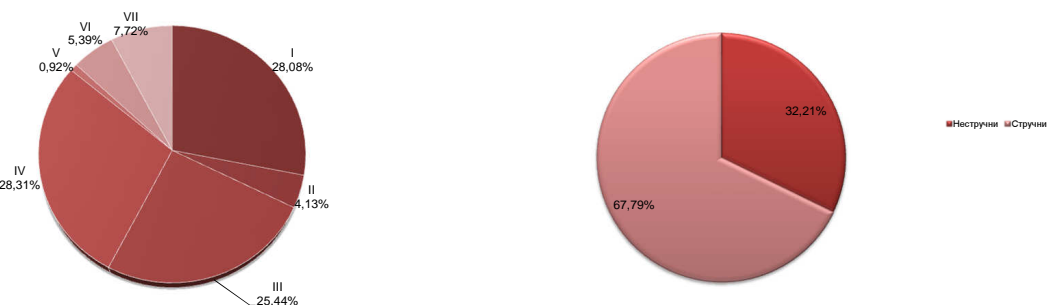


T2 НЕЗАПОСЛЕНОСТ И ЗАПОШЉАВАЊЕ ПРЕМА СТЕПЕНУ СТРУЧНЕ СПРЕМЕ И ПОЛУ ТОКОМ АПРИЛА 2013. ГОДИНЕ

Садржај	Укупно <i>Total</i>	Жене <i>Women</i>	I		II		III		IV		V	
			Укупно <i>Total</i>	Жене <i>Women</i>	Укупно <i>Total</i>	Жене <i>Women</i>	Укупно <i>Total</i>	Жене <i>Women</i>	Укупно <i>Total</i>	Жене <i>Women</i>	Укупно <i>Total</i>	Жене <i>Women</i>
НЕЗАПОСЛЕНА ЛИЦА НА КРАЈУ ПРЕТХОДНОГ МЕСЕЦА	792.344	402.009	222.240	110.545	32.808	16.793	202.614	79.718	224.625	130.688	7.282	1.299
НОВОПРИЈАВЉЕНА ЛИЦА У ИЗВЕШТАЈНОМ МЕСЕЦУ	41.278	20.161	10.560	4.956	1.233	583	9.925	3.494	11.679	6.352	364	53
1. Први пут траже запослење	13.865	7.264	5.038	2.772	286	161	2.264	819	3.389	1.761	24	6
2. Били запослени	27.413	12.897	5.522	2.184	947	422	7.661	2.675	8.290	4.591	340	47
УКУПНО ЗАПОСЛЕНА ЛИЦА У ИЗВЕШТАЈНОМ МЕСЕЦУ	97.231	44.302	14.729	6.521	4.367	1.743	24.310	8.108	36.513	18.205	598	175
Запослени на неодређено време	22.869	10.814	2.075	881	783	306	5.291	1.852	9.475	4.981	191	61
Запослени са евиденције	18.651	9.509	3.307	1.504	908	393	4.879	1.996	6.536	3.679	88	37
БРИСАНИ И ПРЕСТАНАК ВОЂЕЊА ЕВИДЕНЦИЈЕ У ИЗВЕШТАЈНОМ МЕСЕЦУ	51.073	23.435	11.776	5.235	1.640	780	13.664	4.560	14.973	7.664	484	73
НЕЗАПОСЛЕНА ЛИЦА НА КРАЈУ ИЗВЕШТАЈНОГ МЕСЕЦА	792.888	402.599	222.619	110.778	32.769	16.766	201.732	79.326	224.452	130.593	7.262	1.303
Од укупно незапослених - први пут траже запослење	271.837	154.769	102.056	62.337	7.656	5.000	55.318	23.974	66.180	37.656	534	220
ЛИЦА КОЈА ТРАЖЕ ЗАПОСЛЕЊЕ	910.850	480.895	265.604	139.783	37.726	20.034	229.622	96.048	255.257	152.609	8.473	1.572
Незапослена лица	792.888	402.599	222.619	110.778	32.769	16.766	201.732	79.326	224.452	130.593	7.262	1.303
Привремено неспособни или неспремни за рад	105.643	72.632	41.281	28.307	4.632	3.116	25.137	15.950	25.780	19.468	1.096	247
Мировање права по Закону	8.773	3.645	1.476	604	301	142	2.502	681	2.689	1.181	98	19
Запослени који траже промену запослења	767	481	18	10	7	3	52	16	172	103	10	1
Друга лица која траже запослење	2.779	1.538	210	84	17	7	199	75	2.164	1.264	7	2

Графикон бр. 2 - Структура незапослених лица у IV 2013. према степену стручне спреме
Chart No. 2 - Structure of unemployed persons in IV 2013. by qualifications

Графикон бр. 2а - Структура незапослених лица у IV 2013
Chart No. 2a - Structure of unemployed persons in IV 2013

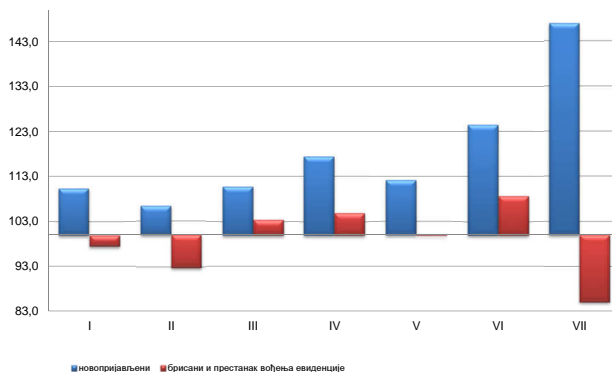
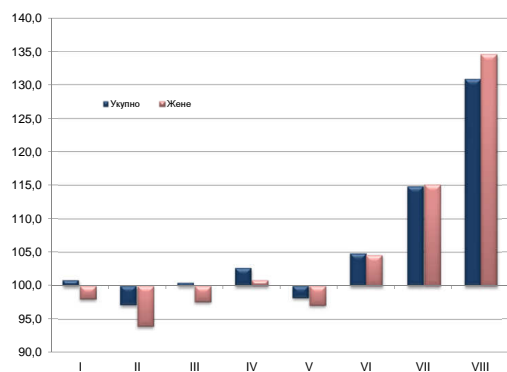


T3 НЕЗАПОСЛЕНОСТ И ЗАПОШЉАВАЊЕ ПРЕМА СТЕПЕНУ СТРУЧНЕ СПРЕМЕ И ПОЛУ

	Месец <i>Month</i>	Укупно <i>Total</i>	Жене <i>Women</i>	I		II		III		IV		V	
				Укупно <i>Total</i>	Жене <i>Women</i>	Укупно <i>Total</i>	Жене <i>Women</i>	Укупно <i>Total</i>	Жене <i>Women</i>	Укупно <i>Total</i>	Жене <i>Women</i>		
Незапослена лица	IV 2013.	792.888	402.599	222.619	110.778	32.769	16.766	201.732	79.326	224.452	130.593	7.262	1.303
	IV 2012.	775.265	400.639	220.706	112.983	33.727	17.845	200.750	81.268	218.540	129.509	7.395	1.342
	Индекс	102,3	100,5	100,9	98,0	97,2	94,0	100,5	97,6	102,7	100,8	98,2	97,1
Први пут траже запослење	IV 2013.	271.837	154.769	102.056	62.337	7.656	5.000	55.318	23.974	66.180	37.656	534	220
	IV 2012.	276.318	159.950	103.596	64.585	8.291	5.507	58.501	25.748	67.209	39.328	619	243
	Индекс	98,4	96,8	98,5	96,5	92,3	90,8	94,6	93,1	98,5	95,7	86,3	90,5
Новопријављени на евиденцију	IV 2013.	41.278	20.161	10.560	4.956	1.233	583	9.925	3.494	11.679	6.352	364	53
	IV 2012.	35.404	17.401	9.578	4.639	1.160	543	8.976	3.383	9.948	5.546	325	54
	Индекс	116,6	115,9	110,3	106,8	106,3	107,4	110,6	103,3	117,4	114,5	112,0	98,1
Запослени са евиденције	IV 2013.	18.651	9.509	3.307	1.504	908	393	4.879	1.996	6.536	3.679	88	37
	IV 2012.	21.864	10.084	5.147	1.886	1.296	544	4.959	1.770	6.849	3.752	110	51
	Индекс	85,3	94,3	64,3	79,7	70,1	72,2	98,4	112,8	95,4	98,1	80,0	72,5
Брисани и престанак вођења евиденције	IV 2013.	51.073	23.435	11.776	5.235	1.640	780	13.664	4.560	14.973	7.664	484	73
	IV 2012.	51.062	22.547	12.069	5.130	1.767	761	13.225	4.147	14.275	7.168	485	83
	Индекс	100,0	103,9	97,6	102,0	92,8	102,5	103,3	110,0	104,9	106,9	99,8	88,0

Графикон бр. 3 - Промена броја незапослених лица према степену стручне спреме у IV 2013. године у односу на IV 2012. године
Chart No. 3 - Change in the number of the unemployed by qualifications

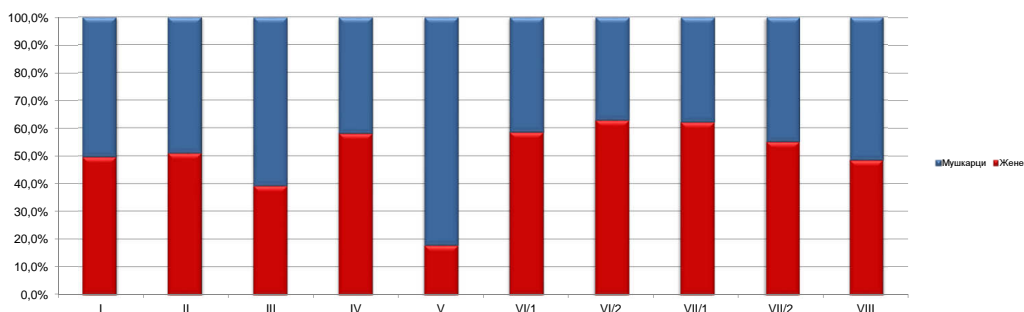
Графикон бр. 3а - Промена броја новопријављених и брисаних према степену стручне спреме у IV 2013. у односу на IV 2012. године
Chart No. 3a - Change in the number of newly registered and deleted by qualifications



T2 UNEMPLOYMENT AND EMPLOYMENT BY LEVEL OF EDUCATION AND SEX DURING APRIL OF 2013

VI/1		VI/2		VII-1		VII-2		VIII		Contents
Укупно Total	Жене Women	Укупно Total	Жене Women	Укупно Total	Жене Women	Укупно Total	Жене Women	Укупно Total	Жене Women	
28.646	16.801	13.930	8.788	59.331	36.904	804	442	64	31	UNEMPLOYED PERSONS IN THE END OF THE PREVIOUS MONTH
1.345	813	1.123	685	4.993	3.193	48	30	8	2	NEWLY REGISTERED PERSONS IN THE REPORTING PERIOD
197	105	599	349	2.060	1.288	7	3	1	0	1. First-time job seekers
1.148	708	524	336	2.933	1.905	41	27	7	2	2. Have been employed before
3.226	1.862	739	415	12.401	7.101	204	113	145	60	TOTAL EMPLOYED PERSONS IN THE REPORTING PERIOD
875	463	172	82	3.889	2.131	73	35	45	22	Indefinite term contracts
552	366	164	107	2.179	1.406	25	15	13	6	Recruited from the NES Unemployment Register
1.904	1.064	1.205	695	5.341	3.314	79	47	7	3	DELETED FROM THE REGISTER AND DISCONTINUED RECORD KEEPING IN THE REPORTING PERIOD
28.584	16.790	14.184	8.938	60.421	37.632	793	438	72	35	UNEMPLOYED PERSONS IN THE END OF THE REPORTING PERIOD
5.836	3.591	8.297	5.209	25.802	16.691	149	86	9	5	Out of the total unemployed persons - first-time job seekers
31.974	19.060	15.224	9.716	65.998	41.535	890	499	82	39	JOB SEEKERS
28.584	16.790	14.184	8.938	60.421	37.632	793	438	72	35	Unemployed persons
2.896	1.999	682	590	4.066	2.912	67	42	6	1	Persons temporarily incapable or unavailable to work
403	209	234	116	1.060	687	9	6	1	0	Persons whose rights stipulated by the Law are suspended
68	49	57	35	361	250	19	11	3	3	Persons seeking to change their job
23	13	67	37	90	54	2	2	0	0	Other job seekers

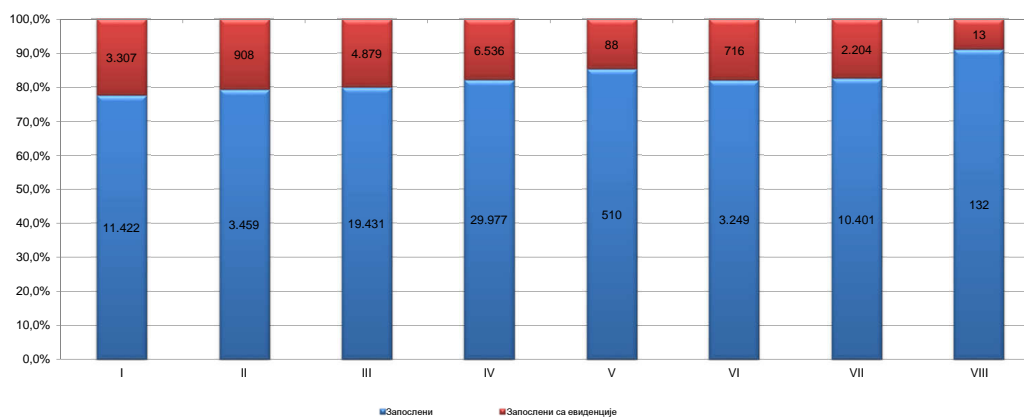
Графикон бр. 4 Структура незапослених лица према степену стручне спреме и полу у IV 2013
Chart No. 4 - Structure of unemployed persons by qualifications and gender in IV 2013



T3 UNEMPLOYMENT AND EMPLOYMENT BY LEVEL OF EDUCATION AND SEX

VI/1		VI/2		VII-1		VII-2		VIII		Contents
Укупно Total	Жене Women	Укупно Total	Жене Women	Укупно Total	Жене Women	Укупно Total	Жене Women	Укупно Total	Жене Women	
28.584	16.790	14.184	8.938	60.421	37.632	793	438	72	35	Unemployed persons
29.897	17.580	10.899	7.015	52.454	32.596	842	475	55	26	First-time job seekers
95,6	95,5	130,1	127,4	115,2	115,4	94,2	92,2	130,9	134,6	
5.836	3.591	8.297	5.209	25.802	16.691	149	86	9	5	
7.229	4.490	6.973	4.465	23.719	15.471	174	112	7	1	
80,7	80,0	119,0	116,7	108,8	107,9	85,6	76,8	128,6	500,0	
1.345	813	1.123	685	4.993	3.193	48	30	8	2	Newly registered persons in the unemployment register
1.263	697	720	445	3.378	2.062	51	29	5	3	
106,5	116,6	156,0	153,9	147,8	154,8	94,1	103,4	160,0	66,7	
552	366	164	107	2.179	1.406	25	15	13	6	
629	397	211	141	2.625	1.533	27	6	11	4	Persons recruited from the unemployment register
87,8	92,2	77,7	75,9	83,0	91,7	92,6	250,0	118,2	150,0	
1.904	1.064	1.205	695	5.341	3.314	79	47	7	3	Deleted from the register and discontinued record keeping
1.936	1.108	924	535	6.286	3.566	86	44	9	5	
98,3	96,0	130,4	129,9	85,0	92,9	91,9	106,8	77,8	60,0	

Графикон бр. 5 - Запослени (укупно и са евиденције) према степену стручне спреме у IV 2013.. године
Chart No. 5 - Employed (total and through NES register) by qualifications in IV 2013



T5 ПРЕГЛЕД НАЈТРАЖЕНИЈИХ ЗАНИМАЊА У ОКВИРУ СТЕПЕНА СТРУЧНЕ СПРЕМЕ ПРЕМА ПРИЈАВЉЕНИМ ПОТРЕБАМА ТОКОМ АПРИЛА 2013. ГОДИНЕ

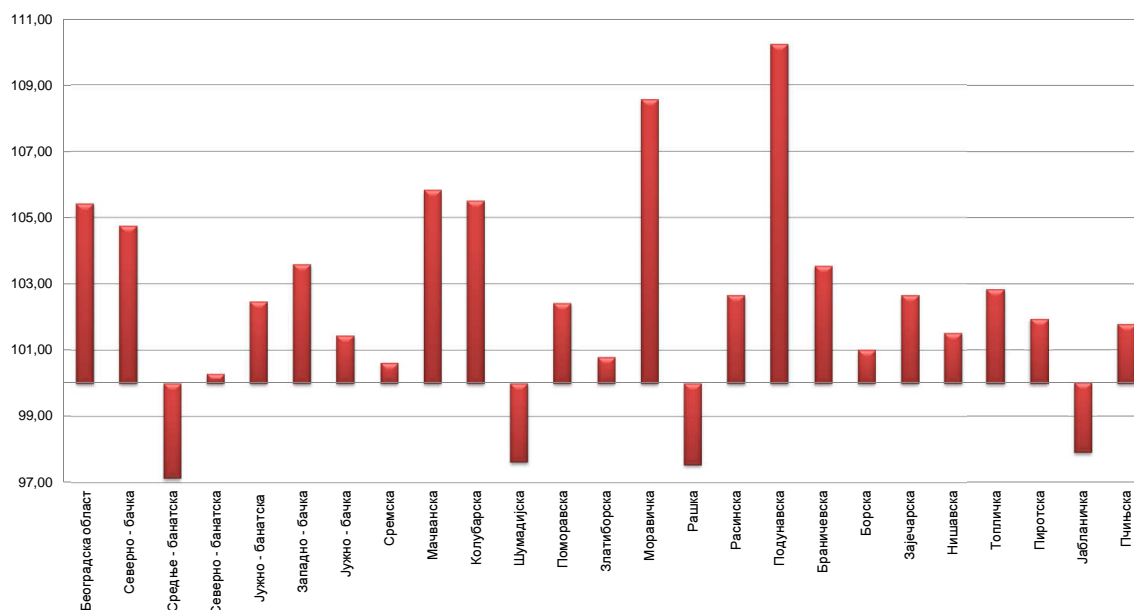
T5 OVERVIEW OF THE MOST FREQUENTLY DEMANDED OCCUPATIONS BY EDUCATION LEVELS ACCORDING TO THE REQUESTS FOR JOBMATCHING SERVICES IN VACANCY FILLING DURING APRIL OF 2013

Шифра занимања Occupation code	Назив занимања	Број слободних послова Number of vacancies	Шифра занимања Occupation code	Назив занимања	Број слободних послова Number of vacancies
I степен стручне спреме			501673	Топионар за сиви лив - специјалиста	2
109900	Лица без занимања и стручне спреме (I CCC - НК)	1.047	502221	Аутомеханичар за путничка возила - специјалиста	2
100101	Манипулант у производњи биља	51	506517	Бармен	2
100501	Манипулант у прехранбеној производњи	20	VI/1 степен стручне спреме		
104001	Конфекцијски манипулант	20	616453	Комерцијалиста	42
104502	Чистач просторија	17	616700	Економиста за финансије, рачуноводство и банкарство (VI - 1 CCC)	26
103901	Манипулант у текстилству	5	617501	Васпитач предшколске деце	18
105201	Грађевински манипулант	5	619082	Физioterapeut	18
100901	Шумарски манипулант	3	610500	Инжењер прехранбене технологије (VI - 1 CCC)	12
104503	Спремачица у здравству	2	611800	Машински инжењер (VI - 1 CCC)	11
109904	Сакупљач секундарних сировина	2	616500	Економиста за туризам и виши угоститељ (VI - 1 CCC)	5
100911	Манипулант у озелењавању и уређењу насеља	1	616800	Правник (VI - 1 CCC)	5
103401	Стакларски манипулант	1	613600	Инжењер грађевинарства (VI - 1 CCC)	4
106401	Трговински манипулант	1	612000	Машински инжењер - конструктор (VI - 1 CCC)	3
II степен стручне спреме			615200	Инжењер грађевинарства (VI - 1 CCC)	3
209311	Геронтодомаћин	60	612100	Машински инжењер за производно машинство (VI - 1 CCC)	2
204023	Шивач текстила	51	612400	Инжењер електротехнике за енергетику (VI - 1 CCC)	2
206513	Сервир	25	611600	Инжењер металургије (VI - 1 CCC)	1
206500	Помоћни угоститељ (II CCC и ПК)	17	615101	Оперативни технолог високоградње	1
206516	Помоћник посластичара	14	616400	Економиста за робни промет у трговини (VI - 1 CCC)	1
200502	Помоћник пекара	13	616722	Књиговођа билансиса	1
200141	Пољопривредни тракториста	10	616900	Инжењер статистике и информатике (VI - 1 CCC)	1
206402	Пакер	9	617502	Наставник разредне наставе	1
207201	Чувар	9	617534	Наставник енглеског језика	1
206400	Руководилац робом - помоћни продавац (II CCC и ПК)	8	617701	Наставник општег техничког образовања	1
206505	Роштилија	8	619000	Виша медицинска сестра (VI - 1 CCC)	1
203943	Везиља	7	VI/2 степен стручне спреме		
205200	Помоћни грађевински радник (II CCC и ПК)	7	627507	Струковни васпитач	18
206515	Помоћни кувар	7	621879	Струковни инжењер машинства	14
203663	Помоћник картонажера	6	626709	Струковни економиста	9
204000	Помоћни конфекционар (II CCC и ПК)	6	627502	Васпитач	6
207100	Помоћни административни радник (II CCC и ПК)	6	626600	Менаџер	4
201034	Помоћни столар	5	626710	Економиста	4
203941	Помоћник плетача	5	626923	Информатичар	4
204001	Помоћник конфекционара	5	622800	Инжењер електротехнике и рачунарства	3
204223	Помоћник израђивача горњих делова обуће	5	625630	Инжењер саобраћаја	3
III степен стручне спреме			621800	Инжењер машинства	2
306400	Продавац (III CCC и KB)	235	625200	Инжењер грађевинарства	2
304000	Кројач и конфекционар (III CCC и KB)	194	625629	Струковни инжењер саобраћаја	2
301813	Бравар	188	626661	Струковни менаџер	2
304023	Шивач конфекције	169	629082	Струковни терапеут	2
306515	Кувар једноставних јела	69	622811	Струковни инжењер електротехнике и рачунарства	1
300513	Месар	68	623611	Струковни инжењер графичког инжењерства и дизајна	1
306513	Келнер	62	623911	Струковни инжењер текстилства и дизајна	1
305600	Возач друмског возила (III CCC и KB)	59	626924	Струковни информатичар	1
303200	Гумар и пластичар (III CCC и KB)	50	627045	Струковни инжењер заштите на раду	1
300502	Пекар	47	627501	Учитељ	1
302400	Електромонтер - инсталатер (III CCC и KB)	46	628337	Аналитичар заштите животне средине	1
302220	Аутомеханичар	38	628529	Струковни дизајнер	1
301035	Стопар за монтажу, оправке и одржавање	37	629004	Струковна медицинска сестра	1
307201	Заштитар имовине - лортир	37	629066	Струковни санитарно - еколошки инжењер	1
301835	Електросваривач	32	629081	Струковни физиотерапеут	1
301000	Прерађивач и обрађивач дрвета (III CCC и KB)	29	629121	Струковни зубни протетичар	1
305203	Тесар	27	VII/1 степен стручне спреме		
305201	Армирвач	26	716700	Дипломирани економиста за општу економију, банкарство и финансије (VII - 1 CCC)	251
306411	Продавац робе свакодневне потрошње	26	716800	Дипломирани правник (VII - 1 CCC) / мастер правник	164
309640	Фризер за жене	25	719000	Доктор медицине	109
IV степен стручне спреме			717502	Професор разредне наставе	39
409900	Матурант гимназије (IV CCC)	125	710500	Дипломирани инжењер прехранбене технологије (VII - 1 CCC)	37
406400	Продавац (IV CCC)	109	711800	Дипломирани машински инжењер (VII - 1 CCC) / мастер инжењер машинства	36
406700	Економски техничар (IV CCC)	99	710575	Технолог производње и прераде биљних производа	32
409002	Медицинска сестра	75	712000	Дипломирани машински инжењер - конструктор (VII - 1 CCC)	31
402099	Неразвијени машински конструктори и пројектанти IV категорије сложености	60	710100	Дипломирани пољопривредни инжењер за производњу биља (VII - 1 CCC)	29
403100	Хемијско - технолошки техничар (IV CCC)	53	715100	Дипломирани инжењер архитектуре (VII - 1 CCC) / мастер инжењер архитектуре	21
407100	Административни техничар (IV CCC)	53	716600	Дипломирани менаџер (VII - 1 CCC) / мастер менаџер	19
406513	Конобар	50	717534	Дипломирани професор енглеског језика и књижевности / мастер професор енглеског језика и књижевности	19
402000	Машински техничар - конструктор (IV CCC)	40	716720	Дипломирани економиста	18
406453	Комерцијални техничар	33	718233	Дипломирани дефектолог	16
401600	Металуршки техничар (IV CCC)	32	716820	Дипломирани правник	15
402400	Електротехничар енергетике (IV CCC)	31	715200	Дипломирани инжењер грађевинарства (VII - 1 CCC) / мастер инжењер грађевинарства	14
407300	Техничар осигурања (IV CCC)	26	713100	Дипломирани инжењер за хемијску технологију и дипломирани инжењер за фармацеутску технологију (VII - 1 CCC)	13
406500	Туристички и угоститељски техничар (IV CCC)	21	717515	Дипломирани професор српског језика и књижевности / мастер професор српског језика и књижевности	13
406721	Књиговођа	21	717579	Професор физичке културе	13
400100	Пољопривредни техничар за производњу биља (IV CCC)	17	710118	Дипломирани инжењер пољопривреде	12
407302	Заступник осигурања	17	VII/2 степен стручне спреме		
406515	Кувар	16	729001	Специјалиста интерне медицине	1
403900	Текстилни техничар (IV CCC)	14	729010	Специјалиста доктор медицине	1
405200	Грађевински техничар (IV CCC)	14	729047	Специјалиста офталмологије	1
V степен стручне спреме			729049	Специјалиста пнекологије и акушерства	1
501813	Бравар - специјалиста	4	VIII степен стручне спреме		
507765	Инструктор војње	4	806591	Организатор угоститељско - туристичког пословног система	18

Т6 НЕЗАПОСЛЕНА ЛИЦА ПО МЕСЕЦИМА И ПОЛУ

Ред. бр. №	Област/Регион County/Region	Ø 2013.		2012											
		Укупно Total	Жене Women	IV		V		VI		VII		VIII		IX	
				Укупно Total	Жене Women	Укупно Total	Жене Women	Укупно Total	Жене Women	Укупно Total	Жене Women	Укупно Total	Жене Women	Укупно Total	Жене Women
1	Београдска област	107.394	57.971	102.051	55.830	100.757	55.231	100.059	55.086	100.926	55.717	101.008	55.959	102.197	56.325
	Београдски регион	107.394	57.971	102.051	55.830	100.757	55.231	100.059	55.086	100.926	55.717	101.008	55.959	102.197	56.325
2	Северно - бачка	18.169	8.980	17.534	8.854	17.404	8.868	17.244	8.758	17.149	8.691	17.038	8.631	17.065	8.664
3	Средње - банатска	19.300	9.140	19.661	9.627	19.095	9.400	18.663	9.165	18.505	8.994	18.479	8.901	18.414	8.845
4	Северно - банатска	14.708	7.075	14.788	7.301	14.111	7.009	13.863	6.863	13.795	6.822	13.676	6.787	13.599	6.727
5	Јужно - банатска	35.181	17.810	34.529	17.816	34.042	17.600	33.947	17.605	34.031	17.642	34.020	17.718	34.070	17.728
6	Западно - бачка	22.462	10.066	21.933	10.162	21.728	10.055	21.292	9.855	21.232	9.793	21.317	9.826	21.139	9.696
7	Јужно - бачка	68.256	35.778	67.572	36.022	66.344	35.384	65.584	35.056	64.801	34.671	65.084	34.858	65.346	34.952
8	Сремска	29.532	14.480	29.327	14.747	28.847	14.534	28.639	14.436	28.473	14.353	28.651	14.464	28.655	14.424
	Регион Војводине	207.608	103.327	205.344	104.529	201.571	102.850	199.232	101.738	197.986	100.966	198.265	101.185	198.288	101.036
9	Мачванска	37.903	19.501	36.278	18.984	35.777	18.780	35.446	18.660	35.534	18.747	35.516	18.803	35.550	18.787
10	Колубарска	15.235	7.842	14.597	7.581	14.176	7.386	14.020	7.333	14.064	7.370	14.067	7.396	14.118	7.427
11	Шумадијска	35.700	19.747	36.514	19.648	36.275	19.561	35.601	19.328	35.597	19.391	34.912	19.166	34.584	19.079
12	Поморавска	29.836	15.546	29.431	15.522	29.009	15.323	28.866	15.282	28.663	15.296	28.849	15.426	28.716	15.293
13	Златиборска	34.836	17.555	34.821	17.687	34.146	17.490	33.918	17.426	33.598	17.341	33.737	17.502	33.347	17.280
14	Моравичка	22.281	11.814	20.807	10.981	20.555	10.899	20.287	10.804	20.287	10.867	20.178	10.848	20.029	10.768
15	Рашка	49.817	25.492	51.341	27.528	50.582	27.160	50.144	26.899	49.955	26.841	49.756	26.753	49.550	26.558
16	Расинска	28.995	15.056	28.712	14.970	28.226	14.739	27.960	14.599	27.826	14.579	27.898	14.632	27.762	14.531
	Регион Шумадије и Западне Србије	254.602	132.553	252.501	132.901	248.746	131.338	246.242	130.331	245.524	130.432	244.913	130.526	243.656	129.723
17	Подунавска	17.634	9.330	16.196	8.914	16.174	8.790	16.115	8.749	16.140	8.787	16.227	8.891	16.187	8.863
18	Браничевска	10.649	5.400	10.487	5.371	10.173	5.229	10.184	5.244	9.897	5.159	10.001	5.215	10.022	5.196
19	Борска	13.333	6.952	13.339	6.847	13.328	6.947	12.947	6.749	12.829	6.712	12.784	6.701	12.835	6.791
20	Зајечарска	15.150	7.264	14.959	7.256	14.722	7.165	14.449	7.033	14.305	6.996	14.259	6.950	14.329	6.982
21	Нишавска	54.958	26.217	53.986	26.438	53.322	26.210	53.141	26.259	53.161	26.272	52.949	26.229	53.027	26.184
22	Топличка	16.443	7.731	16.015	7.596	15.651	7.407	15.484	7.359	15.349	7.303	15.612	7.433	15.429	7.375
23	Пиротска	13.879	6.614	13.537	6.587	13.433	6.588	13.296	6.561	13.262	6.595	13.349	6.670	13.183	6.573
24	Јабланичка	39.681	18.413	40.352	19.212	38.731	18.458	38.257	18.259	37.870	18.119	37.482	17.934	37.473	17.944
25	Пчињска	29.783	15.239	29.767	15.278	29.267	15.148	28.829	15.006	28.563	14.939	28.004	14.761	28.049	14.799
	Регион Јужне и Источне Србије	211.509	103.160	208.638	103.499	204.801	101.942	202.702	101.219	201.376	100.882	200.667	100.784	200.534	100.707
	Регион Косово и Метохија	7.452	4.194	6.731	3.880	6.701	3.848	6.732	3.857	6.802	3.908	6.726	3.869	6.783	3.905
	Република Србија	788.566	401.205	775.265	400.639	762.576	395.209	754.967	392.231	752.614	391.905	751.579	392.323	751.458	391.696

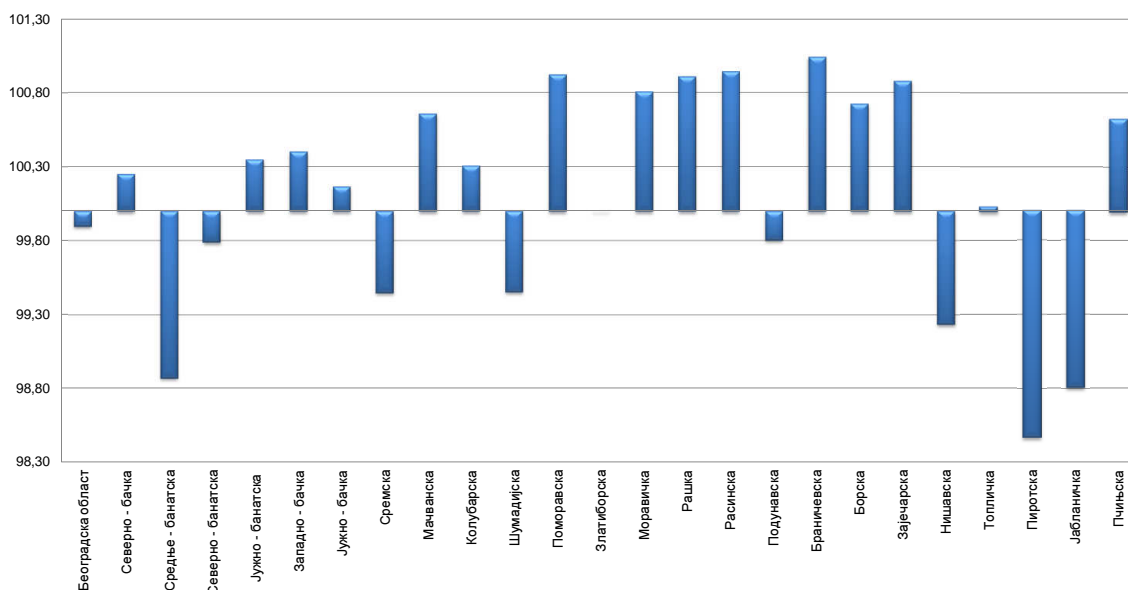
Графикон бр. 6 - Промена броја незапослених лица за период IV 2012 - IV 2013. године
Chart No. 6 - Change in the number of the unemployed IV 2012 - IV 2013



T6 UNEMPLOYED PERSONS BY MONTHS AND SEX

2012						2013								Индекси Index		
X		XI		XII		I		II		III		IV		IV 2013/ IV 2012	IV 2013/ Ø 2013	IV 2013/ III 2013
Укупно Total	Жене Women	Укупно Total	Жене Women	Укупно Total	Жене Women	Укупно Total	Жене Women	Укупно Total	Жене Women	Укупно Total	Жене Women	Укупно Total	Жене Women			
103.291	56.717	104.082	57.134	104.425	57.063	106.504	57.938	107.800	58.122	107.692	57.903	107.581	57.919	105,42	100,17	99,90
103.291	56.717	104.082	57.134	104.425	57.063	106.504	57.938	107.800	58.122	107.692	57.903	107.581	57.919	105,42	100,17	99,90
17.099	8.632	17.220	8.652	17.241	8.582	17.785	8.790	18.204	8.941	18.321	9.052	18.367	9.138	104,75	101,09	100,25
18.593	8.888	18.632	8.873	18.535	8.774	19.174	9.076	19.611	9.278	19.316	9.188	19.098	9.016	97,14	98,95	98,87
13.538	6.638	13.576	6.619	13.871	6.659	14.376	6.864	14.764	7.105	14.862	7.174	14.831	7.155	100,29	100,83	99,79
34.235	17.757	34.418	17.782	34.399	17.576	34.869	17.719	35.217	17.838	35.258	17.787	35.381	17.895	102,47	100,57	100,35
21.320	9.752	21.521	9.843	21.562	9.790	22.095	9.955	22.400	10.011	22.630	10.126	22.721	10.171	103,59	101,16	100,40
65.307	34.953	66.224	35.352	66.395	35.200	67.632	35.600	68.423	35.843	68.428	35.820	68.542	35.848	101,44	100,42	100,17
28.804	14.518	28.912	14.498	28.953	14.412	29.274	14.415	29.673	14.504	29.672	14.528	29.508	14.471	100,62	99,92	99,45
198.896	101.138	200.503	101.619	200.956	100.993	205.205	102.419	208.292	103.520	208.487	103.675	208.448	103.694	101,51	100,40	99,98
35.621	18.779	35.980	18.828	36.352	18.859	37.245	19.197	37.831	19.439	38.143	19.621	38.394	19.748	105,83	101,29	100,66
14.209	7.485	14.274	7.470	14.667	7.633	14.981	7.742	15.204	7.834	15.354	7.889	15.401	7.901	105,51	101,09	100,31
34.716	19.207	34.759	19.308	34.926	19.322	35.498	19.649	35.812	19.747	35.843	19.777	35.647	19.816	97,63	99,85	99,45
28.594	15.210	28.969	15.342	28.936	15.281	29.439	15.403	29.893	15.583	29.867	15.507	30.143	15.692	102,42	101,03	100,92
33.117	17.165	32.897	17.066	33.537	17.185	34.335	17.379	34.811	17.510	35.098	17.641	35.098	17.690	100,80	100,75	100,00
20.331	10.910	20.454	10.984	20.806	11.128	21.740	11.547	22.384	11.832	22.409	11.877	22.590	12.001	108,57	101,39	100,81
49.052	26.176	48.000	24.998	48.970	25.629	49.524	25.600	50.042	25.677	49.625	25.254	50.077	25.435	97,54	100,52	100,91
27.304	14.348	27.535	14.474	27.741	14.571	28.476	14.894	28.826	14.984	29.201	15.107	29.477	15.239	102,66	101,66	100,95
242.944	129.280	242.868	128.470	245.935	129.608	251.238	131.411	254.803	132.606	255.540	132.673	256.827	133.522	101,71	100,87	100,50
16.383	9.043	16.484	9.020	16.674	9.031	17.197	9.176	17.597	9.311	17.888	9.414	17.853	9.419	110,23	101,24	99,80
10.115	5.242	10.000	5.180	9.977	5.132	10.361	5.323	10.631	5.409	10.746	5.397	10.858	5.471	103,54	101,96	101,04
12.657	6.695	12.710	6.756	12.923	6.803	13.143	6.880	13.336	6.958	13.377	6.960	13.474	7.010	101,01	101,06	100,73
14.416	7.036	14.540	7.096	14.587	7.073	14.929	7.229	15.092	7.247	15.223	7.283	15.357	7.298	102,66	101,36	100,88
52.934	26.082	52.925	26.027	53.315	25.997	54.682	26.362	55.121	26.344	55.226	26.252	54.804	25.911	101,52	99,72	99,24
15.543	7.438	15.768	7.510	15.987	7.581	16.390	7.707	16.460	7.727	16.459	7.723	16.464	7.768	102,80	100,13	100,03
13.171	6.527	13.250	6.536	13.271	6.473	13.773	6.656	13.931	6.636	14.012	6.629	13.798	6.535	101,93	99,42	98,47
37.354	17.831	37.520	17.819	38.279	18.031	39.294	18.338	39.923	18.518	39.991	18.495	39.514	18.300	97,92	99,58	98,81
28.101	14.852	27.984	14.755	28.274	14.743	28.964	14.910	29.772	15.221	30.104	15.343	30.292	15.480	101,76	101,71	100,62
200.674	100.746	201.181	100.699	203.287	100.864	208.733	102.581	211.863	103.371	213.026	103.496	212.414	103.192	101,81	100,43	99,71
6.872	3.945	6.807	3.925	6.883	3.938	7.058	4.019	7.532	4.221	7.599	4.262	7.618	4.272	113,18	102,23	100,25
752.678	391.827	755.442	391.848	761.486	392.466	778.739	398.369	790.292	401.841	792.344	402.009	792.888	402.599	102,27	100,55	100,07

Графикон бр. 7 - Промена броја незапослених лица за период III 2013. - IV 2013. године
Chart No. 7 - Change in the number of the unemployed - III 2013 - IV 2013

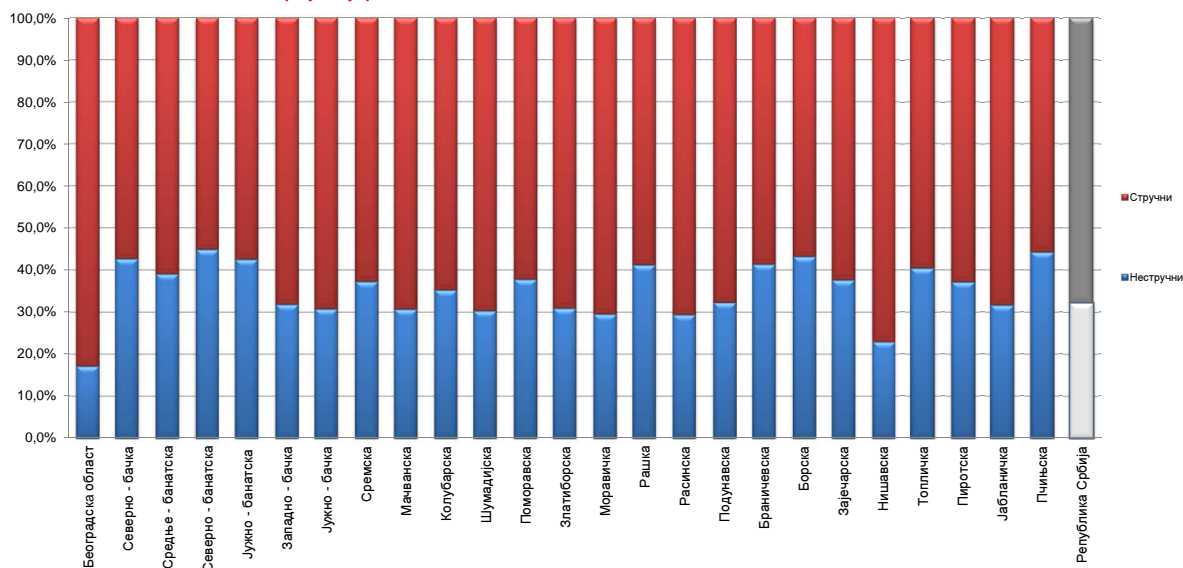


Т7 НЕЗАПОСЛЕНА ЛИЦА ПРЕМА СТЕПЕНУ СТРУЧНЕ СПРЕМЕ И ПОЛУ НА КРАЈУ АПРИЛА 2013. ГОДИНЕ

Ред. Бр. №	Област/Регион <i>County/Region</i>	Укупно <i>Total</i>	Жене <i>Women</i>	I		II		III		IV	
				Укупно <i>Total</i>	Жене <i>Women</i>	Укупно <i>Total</i>	Жене <i>Women</i>	Укупно <i>Total</i>	Жене <i>Women</i>	Укупно <i>Total</i>	Жене <i>Women</i>
1	Београдска област	107.581	57.919	15.840	7.775	2.668	1.493	21.191	8.076	36.707	21.488
Београдски регион		107.581	57.919	15.840	7.775	2.668	1.493	21.191	8.076	36.707	21.488
2	Северно - бачка	18.367	9.138	7.024	3.316	812	384	4.182	1.765	4.592	2.630
3	Средње - банатска	19.098	9.016	7.016	3.334	448	159	5.083	1.683	4.453	2.601
4	Северно - банатска	14.831	7.155	6.133	2.807	532	237	3.590	1.413	3.431	2.067
5	Јужно - банатска	35.381	17.895	13.085	6.575	1.971	1.022	7.668	2.882	9.282	5.453
6	Западно - бачка	22.721	10.171	6.192	2.695	1.045	447	6.618	2.163	6.707	3.685
7	Јужно - бачка	68.542	35.848	17.305	8.468	3.802	1.944	16.452	6.583	19.385	11.592
8	Сремска	29.508	14.471	9.427	4.507	1.564	745	7.850	3.105	7.502	4.271
Регион Војводине		208.448	103.694	66.182	31.702	10.174	4.938	51.443	19.594	55.352	32.299
9	Мачванска	38.394	19.748	9.675	4.867	2.124	1.163	12.544	5.217	10.346	6.401
10	Колубарска	15.401	7.901	4.438	2.104	999	591	4.146	1.650	4.011	2.494
11	Шумадијска	35.647	19.816	8.490	4.662	2.313	1.141	9.533	4.551	10.248	6.636
12	Поморавска	30.143	15.692	10.750	5.617	655	349	7.404	3.155	8.493	4.997
13	Златиборска	35.098	17.690	9.603	4.808	1.253	785	11.616	4.581	8.738	5.294
14	Моравичка	22.590	12.001	5.277	2.352	1.407	918	6.554	2.749	6.305	4.073
15	Рашка	50.077	25.435	18.591	9.689	2.069	1.085	12.335	4.868	12.179	7.081
16	Расинска	29.477	15.239	7.192	3.480	1.471	903	8.145	3.455	8.585	5.084
Регион Шумадије и Западне Србије		256.827	133.522	74.016	37.579	12.291	6.935	72.277	30.226	68.905	42.060
17	Подунавска	17.853	9.419	4.879	2.567	884	335	4.833	2.023	5.270	3.320
18	Браничевска	10.858	5.471	3.854	1.926	640	282	2.473	979	2.734	1.614
19	Борска	13.474	7.010	5.136	2.695	693	358	2.829	1.186	3.603	2.121
20	Зајечарска	15.357	7.298	5.167	2.513	620	282	4.009	1.515	3.913	2.091
21	Нишавска	54.804	25.911	11.131	4.916	1.451	633	14.954	5.571	17.942	9.645
22	Топличка	16.464	7.768	5.695	2.832	968	395	4.213	1.615	4.175	2.175
23	Пиротска	13.798	6.535	4.827	2.243	302	130	3.712	1.455	3.258	1.685
24	Јабланичка	39.514	18.300	11.949	5.732	567	297	12.848	4.789	10.748	5.659
25	Пчињска	30.292	15.480	12.000	7.036	1.419	625	5.862	1.876	8.137	4.343
Регион Јужне и Источне Србије		212.414	103.192	64.638	32.460	7.544	3.337	55.733	21.009	59.780	32.653
Регион Косово и Метохија		7.618	4.272	1.943	1.262	92	63	1.088	421	3.708	2.093
Република Србија		792.888	402.599	222.619	110.778	32.769	16.766	201.732	79.326	224.452	130.593

Графикон бр. 8- Структура незапослених лица према стручношћу по окружним крајевима на крају IV 2013

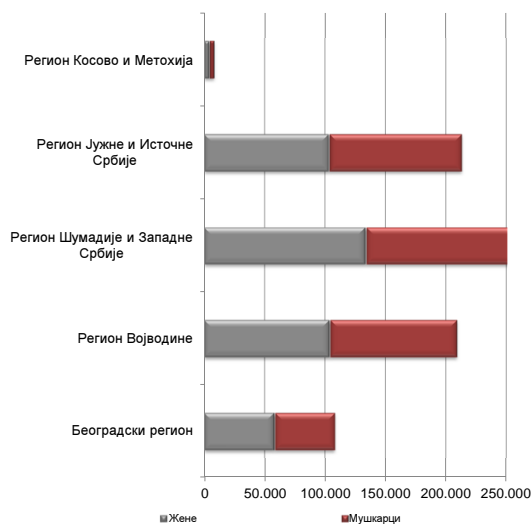
Chart No. 8 - Structure of the unemployed by qualifications and counties in the end of IV 2013



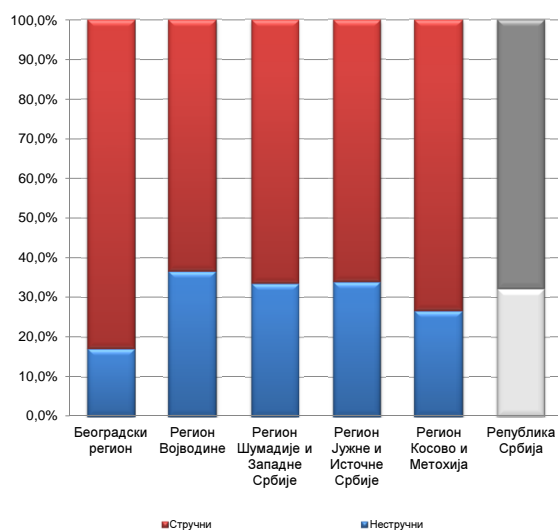
T7 UNEMPLOYED PERSONS BY EDUCATION LEVEL AND SEX IN THE END OF APRIL 2013

V		VI/1		VI/2		VII-1		VII-2		VIII	
Укупно Total	Жене Women	Укупно Total	Жене Women	Укупно Total	Жене Women	Укупно Total	Жене Women	Укупно Total	Жене Women	Укупно Total	Жене Women
1.411	308	6.710	3.881	3.165	1.896	19.470	12.757	378	223	41	22
1.411	308	6.710	3.881	3.165	1.896	19.470	12.757	378	223	41	22
115	26	480	246	246	183	909	585	7	3	0	0
80	25	506	304	367	239	1.135	664	10	7	0	0
69	10	320	182	195	126	553	309	8	4	0	0
270	29	1.043	675	443	283	1.595	966	23	10	1	0
154	16	521	295	294	203	1.173	660	15	7	2	0
594	131	2.235	1.361	1.322	925	7.326	4.768	111	67	10	9
185	20	813	479	592	390	1.561	950	14	4	0	0
1.467	257	5.918	3.542	3.459	2.349	14.252	8.902	188	102	13	9
347	72	1.086	680	708	460	1.553	884	11	4	0	0
118	16	527	353	292	184	865	505	5	4	0	0
857	159	1.196	725	544	354	2.440	1.575	23	12	3	1
307	43	828	494	417	258	1.279	774	9	5	1	0
248	38	1.148	685	641	369	1.836	1.122	14	8	1	0
177	28	650	403	628	414	1.583	1.061	8	3	1	0
371	54	1.122	624	600	372	2.788	1.649	22	13	0	0
312	50	1.246	764	637	402	1.881	1.096	8	5	0	0
2.737	460	7.803	4.728	4.467	2.813	14.225	8.666	100	54	6	1
138	18	680	439	281	171	883	544	5	2	0	0
55	8	367	225	212	127	519	309	3	1	1	0
128	6	358	213	128	70	596	361	3	0	0	0
73	19	598	329	164	96	799	447	13	6	1	0
811	131	2.519	1.384	839	530	5.091	3.069	59	29	7	3
91	10	531	304	224	127	562	309	4	1	1	0
48	12	672	418	251	174	722	413	6	5	0	0
207	64	1172	629	458	274	1550	850	14	6	1	0
80	9	1.053	598	435	264	1.291	723	14	6	1	0
1.631	277	7.950	4.539	2.992	1.833	12.013	7.025	121	56	12	3
16	1	203	100	101	47	461	282	6	3	0	0
7.262	1.303	28.584	16.790	14.184	8.938	60.421	37.632	793	438	72	35

Графикон бр. 9 - Структура незапослених по региоцима и полу на крају IV 2013. године
Chart No. 9 - Percentage of unemployed by regions and gender in the end of IV 2013



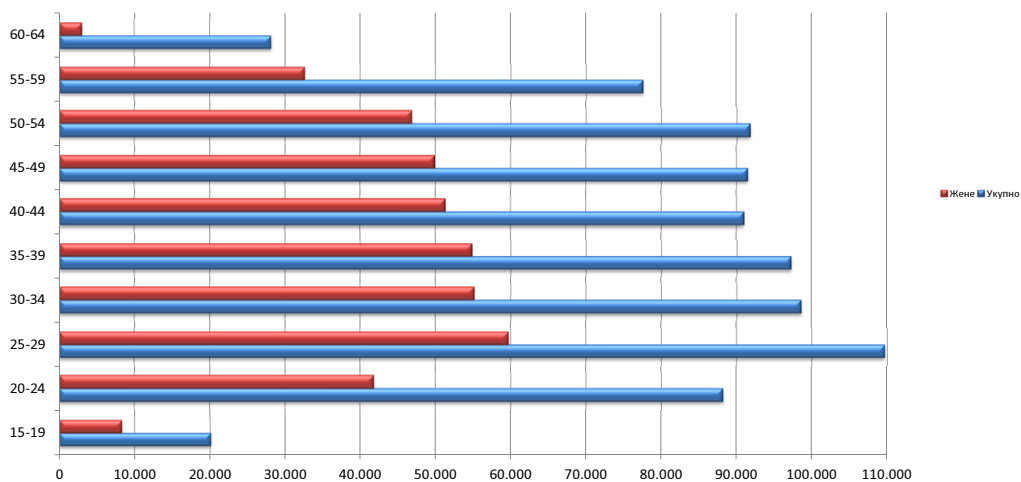
Графикон бр. 9а - Структура незапослених по региоцима и стручности на крају IV 2013. године
Chart No. 9a - Structure of unemployed by regions and skill in the end of IV 2013



Т8 НЕЗАПОСЛЕНА ЛИЦА ПРЕМА СТАРОСТИ И ПОЛУ НА КРАЈУ АПРИЛА 2013.ГОДИНЕ

Ред. Бр. No	Област/Регион County/Region	Укупно Total	Жене Women	15-19		20-24		25-29		30-34	
				Укупно Total	Жене Women	Укупно Total	Жене Women	Укупно Total	Жене Women	Укупно Total	Жене Women
1	Београдска област	107.581	57.919	2.046	860	9.470	4.945	16.674	10.166	14.284	8.487
Београдски регион		107.581	57.919	2.046	860	9.470	4.945	16.674	10.166	14.284	8.487
2	Северно - бачка	18.367	9.138	556	241	2.155	1.077	2.391	1.336	2.076	1.176
3	Средње - банатска	19.098	9.016	721	293	2.233	1.032	2.462	1.196	2.260	1.168
4	Северно - банатска	14.831	7.155	599	242	1.846	882	1.889	993	1.699	918
5	Јужно - банатска	35.381	17.895	1.030	450	3.924	1.819	4.536	2.519	4.542	2.494
6	Западно - бачка	22.721	10.171	685	254	2.707	1.128	3.154	1.391	2.738	1.282
7	Јужно - бачка	68.542	35.848	1.711	688	6.978	3.402	9.869	5.683	8.968	5.152
8	Сремска	29.508	14.471	885	382	3.346	1.567	3.575	1.936	3.249	1.823
Регион Војводине		208.448	103.694	6.187	2.550	23.189	10.907	27.876	15.054	25.532	14.013
9	Мачванска	38.394	19.748	1.067	437	4.418	2.179	4.822	2.623	4.477	2.560
10	Колубарска	15.401	7.901	483	172	1.998	929	1.978	1.051	1.707	945
11	Шумадијска	35.647	19.816	799	368	3.728	1.994	4.714	2.789	4.240	2.625
12	Поморавска	30.143	15.692	743	338	3.610	1.764	4.065	2.218	3.710	2.084
13	Златиборска	35.098	17.690	674	236	3.871	1.702	4.789	2.455	4.301	2.322
14	Моравичка	22.590	12.001	477	170	2.290	1.145	3.031	1.770	2.675	1.582
15	Рашка	50.077	25.435	1.083	465	6.156	2.877	7.206	3.647	6.658	3.520
16	Расинска	29.477	15.239	618	245	3.160	1.450	4.307	2.298	4.043	2.360
Регион Шумадије и Западне Србије		256.827	133.522	5.944	2.431	29.231	14.040	34.912	18.851	31.811	17.998
17	Подунавска	17.853	9.419	638	231	2.382	1.120	2.520	1.356	2.281	1.361
18	Браничевска	10.858	5.471	420	165	1.568	727	1.512	785	1.251	735
19	Борска	13.474	7.010	389	149	1.646	730	1.887	1.020	1.684	933
20	Зајечарска	15.357	7.298	390	180	1.576	695	1.983	950	1.885	971
21	Нишавска	54.804	25.911	1.178	493	6.150	2.649	7.815	3.931	6.964	3.618
22	Топличка	16.464	7.768	472	196	2.104	915	2.020	1.060	1.827	959
23	Пиротска	13.798	6.535	299	126	1.410	636	1.708	837	1.516	842
24	Јабланичка	39.514	18.300	998	384	4.257	1.876	4.911	2.405	4.608	2.361
25	Пчињска	30.292	15.480	766	331	3.297	1.575	4.083	2.259	3.669	2.091
Регион Јужне и Источне Србије		212.414	103.192	5.550	2.255	24.390	10.923	28.439	14.603	25.685	13.871
Регион Косово и Метохија		7.618	4.272	292	148	1.827	866	1.714	933	1.173	681
Република Србија		792.888	402.599	20.019	8.244	88.107	41.681	109.615	59.607	98.485	55.050

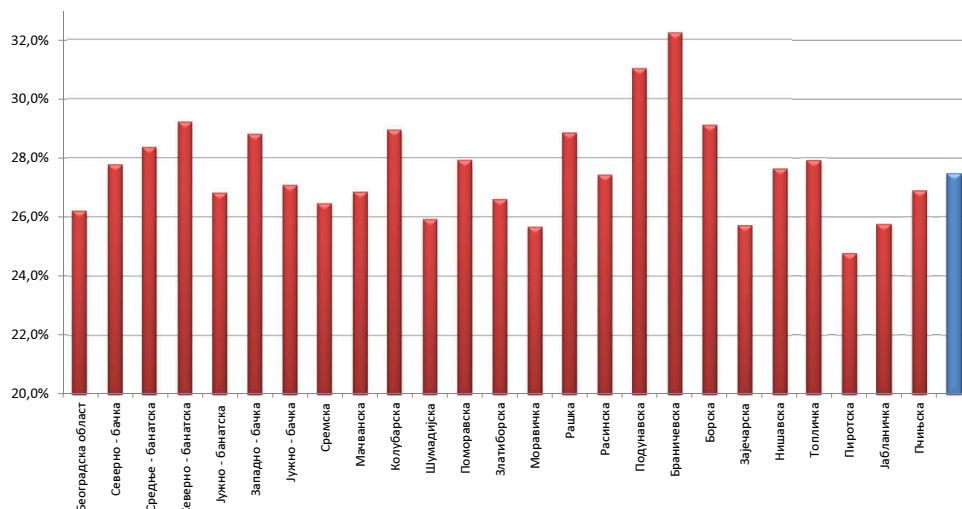
Графикон бр. 10 - Незапослена лица према старости и полу на крају IV 2013. године
Chart No. 10 - Unemployed persons by age and gender in the end of IV 2013



T8 UNEMPLOYED PERSONS BY AGE AND SEX IN THE END OF APRIL 2013

35-39		40-44		45-49		50-54		55-59		60-64	
Укупно Total	Жене Women	Укупно Total	Жене Women	Укупно Total	Жене Women	Укупно Total	Жене Women	Укупно Total	Жене Women	Укупно Total	Жене Women
12.709	7.392	11.620	6.807	11.892	6.634	12.780	6.883	11.991	5.404	4.115	341
12.709	7.392	11.620	6.807	11.892	6.634	12.780	6.883	11.991	5.404	4.115	341
2.006	1.147	1.926	1.080	2.268	1.193	2.290	1.088	1.921	733	778	67
2.214	1.200	2.156	1.094	2.311	1.179	2.218	1.065	1.841	724	682	65
1.743	982	1.642	862	1.765	910	1.785	818	1.381	513	482	35
4.509	2.534	4.239	2.311	3.850	2.107	3.830	1.968	3.588	1.536	1.333	157
2.836	1.401	2.790	1.447	2.962	1.514	2.585	1.154	1.748	567	516	33
8.366	4.873	7.934	4.519	8.135	4.508	7.906	4.086	6.451	2.699	2.224	238
3.379	1.867	3.324	1.860	3.537	1.859	3.841	1.848	3.249	1.260	1.123	69
25.053	14.004	24.011	13.173	24.828	13.270	24.455	12.027	20.179	8.032	7.138	664
4.844	2.774	4.447	2.555	4.455	2.497	4.724	2.414	3.822	1.560	1.318	149
1.675	967	1.662	993	1.791	1.027	1.998	1.053	1.577	711	532	53
4.115	2.505	3.828	2.353	3.955	2.342	4.670	2.662	4.218	1.981	1.380	197
3.709	2.087	3.304	1.945	3.106	1.736	3.261	1.774	3.353	1.563	1.282	183
4.410	2.475	4.333	2.440	4.492	2.514	4.267	2.215	2.985	1.255	976	76
2.768	1.672	2.630	1.537	2.561	1.430	2.909	1.560	2.430	1.086	819	49
6.741	3.726	6.152	3.539	5.672	3.149	5.111	2.625	3.854	1.661	1.444	226
4.035	2.404	3.424	1.965	2.971	1.679	3.036	1.513	2.801	1.220	1.082	105
32.297	18.610	29.780	17.327	29.003	16.374	29.976	15.816	25.040	11.037	8.833	1.038
2.227	1.344	2.030	1.222	1.825	1.056	1.792	964	1.585	700	573	65
1.350	778	1.177	633	1.071	606	1.024	527	1.038	471	447	44
1.690	994	1.539	873	1.515	879	1.435	780	1.270	590	419	62
1.790	939	1.768	969	1.696	899	1.847	933	1.715	705	707	57
6.618	3.436	6.072	3.241	6.335	3.334	6.205	3.013	5.377	2.033	2.090	163
1.999	1.073	1.845	967	2.056	1.038	1.928	883	1.546	592	667	85
1.525	844	1.589	868	1.699	828	1.929	956	1.517	557	606	41
5.076	2.583	4.864	2.528	5.056	2.546	4.690	2.124	3.529	1.286	1.525	207
3.974	2.262	4.082	2.222	4.006	2.070	3.237	1.590	2.339	947	839	133
26.249	14.253	24.966	13.523	25.259	13.256	24.087	11.770	19.916	7.881	7.873	857
791	506	549	385	421	281	409	256	327	162	115	54
97.099	54.765	90.926	51.215	91.403	49.815	91.707	46.752	77.453	32.516	28.074	2.954

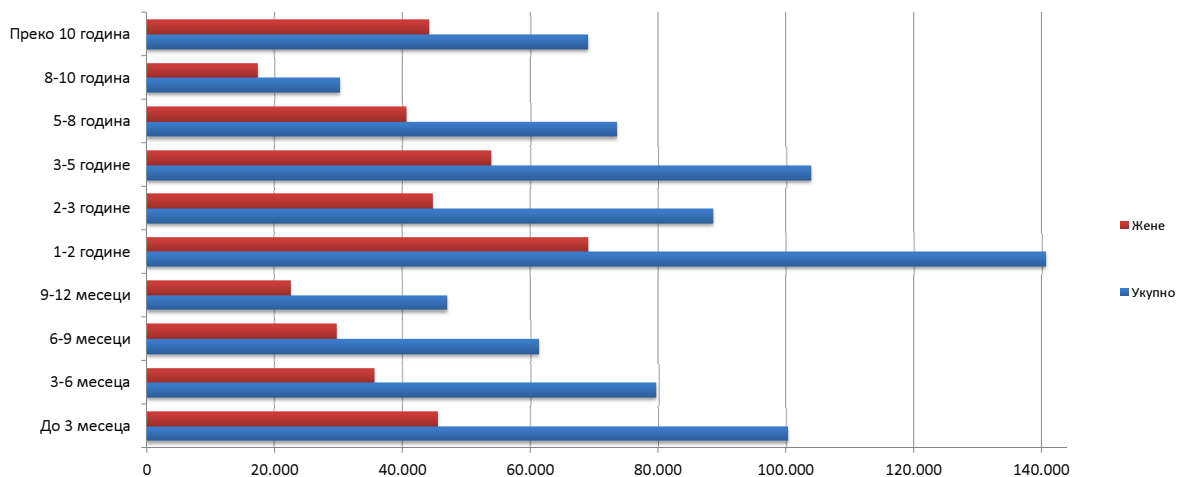
Графикон бр. 10а - Незапослена лица до 30 година старости по окрузима на крају IV 2013. године
 Chart No. 10a - Unemployed up to 30 years of age by counties in the end of IV 2013



**T9 НЕЗАПОСЛЕНА ЛИЦА ПРЕМА ТРАЈАЊУ НЕЗАПОСЛЕНОСТИ И ПОЛУ
НА КРАЈУ АПРИЛА 2013. ГОДИНЕ**

Ред. Бр. No	Област/Регион County/Region	Укупно Total	Жене Women	До 3 месеца to 3 months		3-6 месеци 3-6 months		6-9 месеци 6-9 months		9-12 месеци 9-12 months	
				Укупно Total	Жене Women	Укупно Total	Жене Women	Укупно Total	Жене Women	Укупно Total	Жене Women
1	Београдска област	107.581	57.919	16.703	8.288	12.043	6.004	10.081	5.381	7.139	3.757
	Београдски регион	107.581	57.919	16.703	8.288	12.043	6.004	10.081	5.381	7.139	3.757
2	Северно - бачка	18.367	9.138	2.935	1.396	2.301	1.024	1.753	874	1.331	611
3	Средње - банатска	19.098	9.016	3.355	1.446	2.577	1.128	2.075	901	1.183	520
4	Северно - банатска	14.831	7.155	2.220	967	1.827	759	1.313	594	1.042	459
5	Јужно - банатска	35.381	17.895	4.269	1.987	3.290	1.390	2.753	1.289	2.164	980
6	Западно - бачка	22.721	10.171	3.246	1.389	2.373	987	1.866	805	1.549	626
7	Јужно - бачка	68.542	35.848	9.131	4.361	7.085	3.310	5.458	2.761	3.929	1.908
8	Сремска	29.508	14.471	4.129	1.816	3.087	1.401	2.772	1.347	2.026	963
	Регион Војводине	208.448	103.694	29.285	13.362	22.540	9.999	17.990	8.571	13.224	6.067
9	Мачванска	38.394	19.748	4.411	2.036	3.711	1.561	2.713	1.242	2.316	1.122
10	Колубарска	15.401	7.901	2.069	945	1.749	792	1.384	695	1.036	507
11	Шумадијска	35.647	19.816	4.057	1.856	3.138	1.621	2.419	1.265	1.962	1.070
12	Поморавска	30.143	15.692	3.058	1.417	2.638	1.156	2.048	965	1.474	703
13	Златиборска	35.098	17.690	4.420	1.955	3.585	1.558	2.453	1.189	1.850	903
14	Моравичка	22.590	12.001	3.059	1.461	2.734	1.346	1.756	904	1.254	681
15	Рашка	50.077	25.435	4.160	1.778	3.647	1.557	2.702	1.279	2.368	1.091
16	Расинска	29.477	15.239	3.048	1.351	2.473	1.167	1.803	871	1.481	717
	Регион Шумадије и Западне Србије	256.827	133.522	28.282	12.799	23.675	10.758	17.278	8.410	13.741	6.794
17	Подунавска	17.853	9.419	2.682	1.143	1.944	842	1.424	727	1.486	649
18	Браничевска	10.858	5.471	1.759	789	1.232	559	987	497	789	374
19	Борска	13.474	7.010	1.699	734	1.342	595	1.104	566	992	523
20	Зајечарска	15.357	7.298	1.714	713	1.439	593	1.091	492	824	353
21	Нишавска	54.804	25.911	5.679	2.375	5.026	2.029	3.849	1.714	3.207	1.442
22	Топличка	16.464	7.768	1.348	562	1.558	644	1.136	515	833	373
23	Пиротска	13.798	6.535	1.770	751	1.439	544	1.101	477	828	362
24	Јабланичка	39.514	18.300	3.705	1.529	3.244	1.239	2.391	1.039	1.769	785
25	Пчињска	30.292	15.480	4.723	2.077	3.430	1.439	2.308	1.095	1.741	870
	Регион Јужне и Источне Србије	212.414	103.192	25.079	10.673	20.654	8.484	15.391	7.122	12.469	5.731
	Регион Косово и Метохија	7.618	4.272	837	392	604	296	445	225	334	180
	Република Србија	792.888	402.599	100.186	45.514	79.516	35.541	61.185	29.709	46.907	22.529

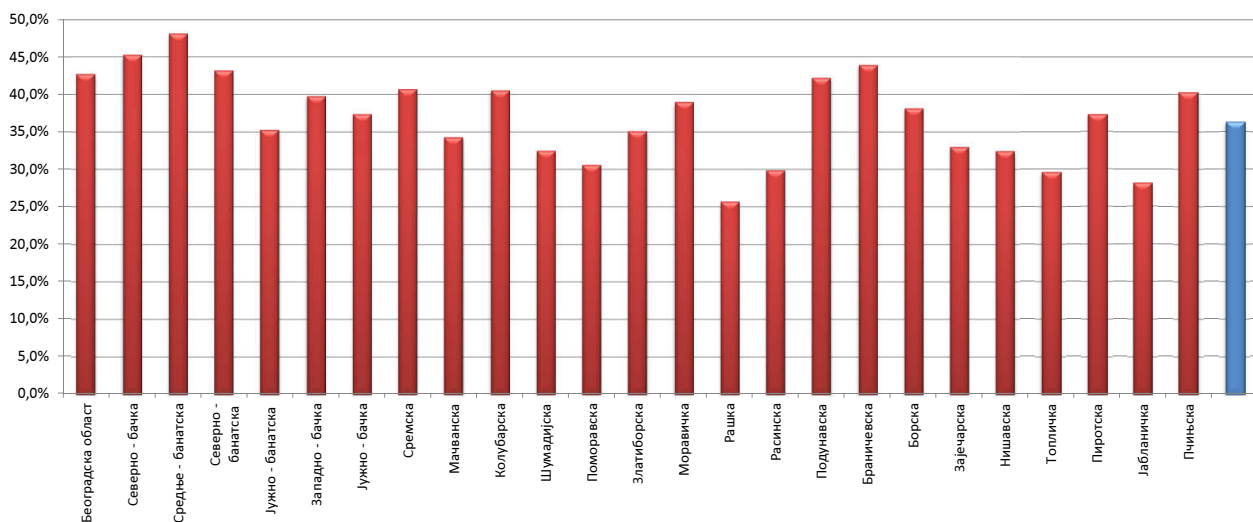
Графикон бр. 11- Незапослена лица према трајању незапослености и полу на крају IV 2013. године
Chart No. 11- Unemployed persons by duration of unemployment and gender in the end of IV 2013



**T9 UNEMPLOYED PERSONS BY DURATION OF UNEMPLOYMENT AND SEX
IN THE END OF APRIL 2013**

1-2 године 1-2 years		2-3 године 2-3 years		3-5 године 3-5 years		5-8 година 5-8 years		8-10 година 8-10 years		Преко 10 година Over 10 years	
Укупно Total	Жене Women	Укупно Total	Жене Women	Укупно Total	Жене Women	Укупно Total	Жене Women	Укупно Total	Жене Women	Укупно Total	Жене Women
20.484	11.193	12.041	6.708	12.083	6.720	7.451	4.224	3.446	1.940	6.110	3.704
20.484	11.193	12.041	6.708	12.083	6.720	7.451	4.224	3.446	1.940	6.110	3.704
3.777	1.972	1.866	915	2.171	1.095	979	537	439	222	815	492
3.071	1.455	1.928	933	2.208	1.167	1.174	583	423	239	1.104	644
2.840	1.386	1.474	737	1.728	861	1.047	560	399	232	941	600
5.858	2.837	3.571	1.755	4.686	2.428	3.574	1.946	1.395	780	3.821	2.503
4.217	1.817	2.726	1.155	2.755	1.272	1.897	955	700	353	1.392	812
12.561	6.365	8.225	4.320	9.297	5.122	5.767	3.370	2.413	1.420	4.676	2.911
5.664	2.725	3.298	1.660	3.641	1.803	1.921	979	961	562	2.009	1.215
37.988	18.557	23.088	11.475	26.486	13.748	16.359	8.930	6.730	3.808	14.758	9.177
6.974	3.431	3.866	1.943	4.910	2.624	3.527	1.968	1.737	1.044	4.229	2.777
2.816	1.431	1.879	930	1.912	1.107	982	572	577	322	997	600
6.102	3.139	4.425	2.391	4.312	2.483	4.050	2.355	1.176	740	4.006	2.896
5.056	2.511	3.140	1.639	4.673	2.484	3.569	1.976	1.319	752	3.168	2.089
5.736	2.846	3.918	2.046	3.925	2.006	3.446	1.790	1.594	886	4.171	2.511
3.664	1.920	2.600	1.489	3.099	1.648	2.028	1.099	1.075	588	1.321	865
7.887	3.717	5.670	2.777	7.121	3.493	5.661	3.015	2.692	1.505	8.169	5.223
4.972	2.474	3.367	1.572	4.257	2.204	3.248	1.793	1.209	717	3.619	2.373
43.207	21.469	28.865	14.787	34.209	18.049	26.511	14.568	11.379	6.554	29.680	19.334
3.211	1.700	1.722	965	1.980	1.124	1.481	936	736	451	1.187	882
2.109	1.006	1.159	601	1.200	700	798	445	295	169	530	331
2.462	1.209	1.359	688	1.627	882	1.293	716	482	315	1.114	782
2.888	1.328	1.837	874	2.183	989	1.570	846	581	319	1.230	791
10.623	4.727	6.049	2.648	7.999	3.777	5.878	3.165	1.950	1.081	4.544	2.953
2.692	1.195	2.430	1.109	2.321	1.103	2.103	1.065	746	385	1.297	817
2.173	939	1.311	624	2.130	1.016	1.565	944	382	182	1.099	696
6.537	2.703	4.503	2.035	7.373	3.391	4.741	2.462	1.270	682	3.981	2.435
5.175	2.545	3.315	1.721	3.391	1.819	2.511	1.515	1.390	939	2.308	1.460
37.870	17.352	23.685	11.265	30.204	14.801	21.940	12.094	7.832	4.523	17.290	11.147
968	472	884	471	844	459	1.087	634	590	392	1.025	751
140.517	69.043	88.563	44.706	103.826	53.777	73.348	40.450	29.977	17.217	68.863	44.113

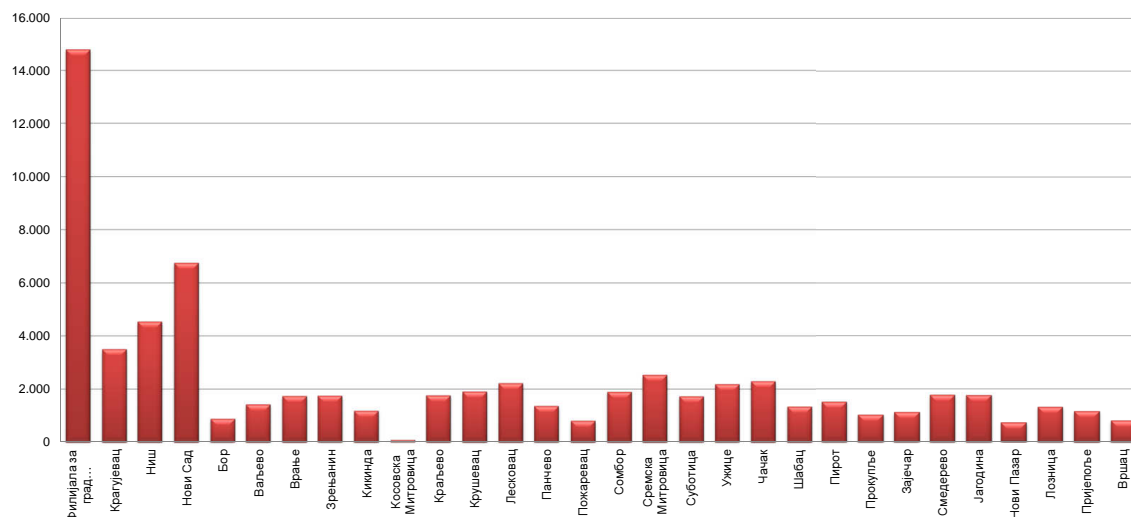
Графикон бр. 11а - Учешће незапослених до 1 године у укупном броју незапослених лица на крају IV 2013 године
Chart No. 11a - Participation of the unemployed (up to 1 year) by duration of unemployment in the end of IV 2013



T10 КОРИСНИЦИ НОВЧАНЕ НАКНАДЕ ПО МЕСЕЦИМА И ПОЛУ

Редни број No	Филијала Branchoffice	Ø 2013.		2012											
				IV		V		VI		VII		VIII		IX	
		Укупно Total	Жене Women	Укупно Total	Жене Women	Укупно Total	Жене Women	Укупно Total	Жене Women	Укупно Total	Жене Women	Укупно Total	Жене Women	Укупно Total	Жене Women
1	Филијала за град Београд	16.150	8.085	15.057	7.491	14.721	7.385	0	0	14.481	7.307	14.483	7.379	15.119	7.846
2	Крагујевац	3.912	1.743	3.511	1.476	3.504	1.457	0	0	3.474	1.415	3.480	1.438	3.588	1.529
3	Ниш	5.023	2.195	4.772	2.078	4.746	2.075	1	0	4.691	2.076	4.640	2.072	4.727	2.137
4	Нови Сад	7.254	3.352	7.338	3.284	7.092	3.185	0	0	6.939	3.122	6.631	2.989	6.944	3.111
5	Бор	1.016	500	869	420	862	415	0	0	841	407	822	406	860	428
6	Ваљево	1.554	701	1.469	624	1.407	614	0	0	1.358	584	1.343	587	1.349	579
7	Врање	1.914	768	1.974	774	1.800	676	0	0	1.692	647	1.627	659	1.751	735
8	Зрењанин	2.108	887	1.788	782	1.695	757	0	0	1.603	720	1.489	696	1.585	694
9	Кикинда	1.493	643	1.589	635	1.327	563	0	0	1.228	523	1.031	450	1.130	510
10	Косовска Митровица	73	26	51	19	51	22	0	0	42	16	39	15	38	16
11	Краљево	1.936	921	1.860	869	1.797	834	0	0	1.741	800	1.711	775	1.795	840
12	Крушевац	2.201	1.036	2.130	964	2.042	921	0	0	2.019	897	1.971	873	2.020	890
13	Лесковац	2.720	989	2.374	883	2.384	935	0	0	2.303	900	2.252	852	2.324	917
14	Панчево	1.661	666	1.497	648	1.346	568	0	0	1.347	567	1.384	591	1.352	579
15	Пожаревац	898	425	866	424	804	375	0	0	773	336	791	348	832	392
16	Сомбор	1.988	871	2.196	908	1.978	827	0	0	2.069	888	2.160	964	2.029	870
17	Сремска Митровица	2.646	1.183	2.596	1.175	2.454	1.119	0	0	2.394	1.106	2.337	1.084	2.578	1.171
18	Суботица	1.910	859	1.917	968	1.971	991	0	0	1.780	906	1.820	915	1.806	896
19	Ужице	2.623	1.265	2.206	1.088	2.227	1.091	0	0	2.105	1.045	2.084	1.036	2.065	1.014
20	Чачак	2.755	1.346	2.060	974	2.014	932	0	0	2.119	1.016	1.985	952	2.128	1.039
21	Шабац	1.634	616	1.408	605	1.300	549	0	0	1.205	505	1.198	529	1.233	530
22	Пирот	1.707	670	1.157	456	1.122	445	0	0	1.127	441	1.176	473	1.290	543
23	Прокупље	1.271	465	936	380	898	364	0	0	830	326	811	315	881	358
24	Зајечар	1.256	571	1.090	501	1.038	460	0	0	1.045	449	1.011	425	1.072	461
25	Смедерево	1.872	691	1.502	672	1.739	721	0	0	1.796	704	1.857	715	1.906	767
26	Јагодина	2.027	878	1.778	787	1.720	783	0	0	1.710	769	1.647	734	1.680	765
27	Нови Пазар	770	288	618	242	583	222	0	0	589	219	624	204	700	278
28	Лозница	1.576	626	1.432	557	1.394	534	0	0	1.314	501	1.353	523	1.357	550
29	Пријеполје	1.315	634	1.031	481	1.108	527	0	0	945	461	983	494	1.067	555
30	Вршац	831	338	725	336	705	335	0	0	660	285	653	283	753	312
Република Србија		76.092	34.234	69.797	31.501	67.829	30.682	1	0	66.220	29.938	65.393	29.776	67.959	31.312

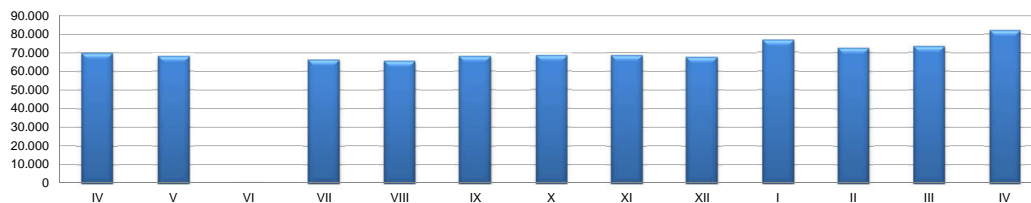
Графикон бр. 12 - Корисници новчане накнаде по филијалама IV 2012 - IV 2013. године
Chart No. 12 - Unemployment benefit recipients by branchoffice IV 2012 - IV 2013



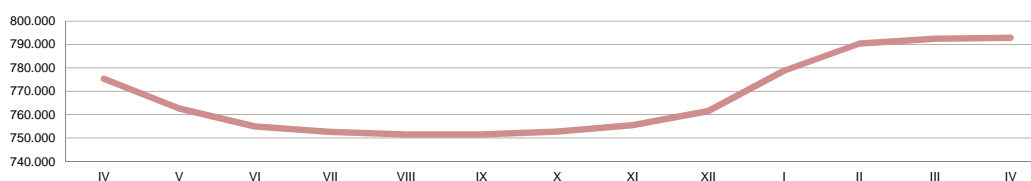
T10 UNEMPLOYMENT BENEFIT RECIPIENTS BY MONTH AND SEX

2012						2013								Индекси Index		
X		XI		XII		I		II		III		IV		IV 2013/ IV 2012	IV 2013/ Ø 2013	IV 2013/ III 2013
Укупно Total	Жене Women	Укупно Total	Жене Women	Укупно Total	Жене Women	Укупно Total	Жене Women	Укупно Total	Жене Women	Укупно Total	Жене Women	Укупно Total	Жене Women			
14.889	7.754	14.990	7.787	14.785	7.571	16.709	8.456	15.477	7.708	15.221	7.574	17.194	8.602	114,19	106,46	112,96
3.617	1.562	3.575	1.560	3.493	1.514	3.901	1.720	3.805	1.712	3.791	1.672	4.152	1.868	118,26	106,13	109,52
4.738	2.159	4.736	2.169	4.537	2.047	5.224	2.356	4.829	2.083	4.767	2.046	5.272	2.294	110,48	104,96	110,59
7.000	3.176	6.999	3.205	6.746	3.128	7.290	3.400	6.794	3.101	7.019	3.215	7.914	3.693	107,85	109,09	112,75
870	426	911	456	879	442	1.043	522	956	482	966	476	1.097	521	126,24	108,03	113,56
1.369	588	1.387	604	1.412	626	1.471	659	1.503	667	1.525	688	1.718	788	116,95	110,54	112,66
1.727	751	1.773	794	1.734	780	1.913	829	1.791	721	1.874	722	2.076	800	105,17	108,49	110,78
1.615	661	1.601	658	1.741	659	1.990	777	2.056	874	2.078	892	2.308	1.003	129,08	109,49	111,07
1.147	515	1.168	536	1.174	529	1.423	618	1.423	600	1.487	632	1.638	720	103,08	109,73	110,15
51	23	71	34	77	31	81	31	65	19	66	21	79	32	154,90	108,59	119,70
1.794	841	1.784	841	1.756	800	1.958	931	1.834	864	1.886	892	2.067	996	111,13	106,75	109,60
1.978	877	1.994	901	1.897	864	2.232	1.033	2.085	990	2.107	995	2.378	1.126	111,64	108,07	112,86
2.265	914	2.293	922	2.216	873	2.663	1.014	2.578	889	2.661	939	2.976	1.115	125,36	109,43	111,84
1.421	601	1.499	617	1.356	540	1.566	643	1.421	545	1.713	684	1.942	792	129,73	116,95	113,37
835	406	825	397	800	399	868	417	859	426	862	402	1.003	455	115,82	111,69	116,36
1.996	849	1.889	801	1.889	806	2.063	894	1.748	736	1.949	865	2.193	987	99,86	110,30	112,52
2.654	1.210	2.619	1.193	2.526	1.147	2.748	1.232	2.528	1.123	2.469	1.101	2.838	1.275	109,32	107,27	114,95
1.718	813	1.718	815	1.720	816	1.984	916	1.838	835	1.813	795	2.006	889	104,64	105,01	110,65
2.094	1.020	2.133	1.067	2.177	1.075	2.651	1.309	2.550	1.209	2.503	1.194	2.789	1.348	126,43	106,32	111,43
2.254	1.117	2.317	1.112	2.293	1.113	2.478	1.221	2.694	1.324	2.772	1.350	3.077	1.487	149,37	111,68	111,00
1.263	518	1.322	551	1.332	557	1.660	627	1.579	585	1.561	583	1.737	669	123,37	106,29	111,27
1.497	654	1.447	622	1.488	589	1.654	631	1.659	637	1.618	646	1.896	767	163,87	111,09	117,18
948	380	963	382	1.008	395	1.198	439	1.194	432	1.286	468	1.407	522	150,32	110,68	109,41
1.026	436	1.049	463	1.099	495	1.277	586	1.189	542	1.205	545	1.351	609	123,94	107,61	112,12
1.877	755	1.868	778	1.751	694	1.980	751	1.843	668	1.755	632	1.908	711	127,03	101,95	108,72
1.669	757	1.709	779	1.748	793	1.978	900	1.913	816	1.977	839	2.240	958	125,98	110,51	113,30
682	274	716	286	695	266	781	299	738	270	732	269	829	312	134,14	107,66	113,25
1.320	525	1.306	519	1.300	486	1.561	590	1.513	588	1.517	611	1.713	713	119,62	108,69	112,92
1.080	569	1.130	627	1.150	614	1.316	683	1.283	629	1.252	566	1.408	657	136,57	107,09	112,46
803	305	812	310	799	295	852	324	809	332	799	332	863	365	119,03	103,88	108,01
68.197	31.436	68.604	31.786	67.578	30.944	76.513	34.808	72.554	32.407	73.231	32.646	82.069	37.074	117,58	107,86	112,07

Графикон бр. 12 а- Корисници новчане накнаде и незапослени по месецима у периоду IV 2012 - IV 2013 . године
 Chart No. 12 a- Unemployment benefit recipients by month in period IV 2012 - IV 2013



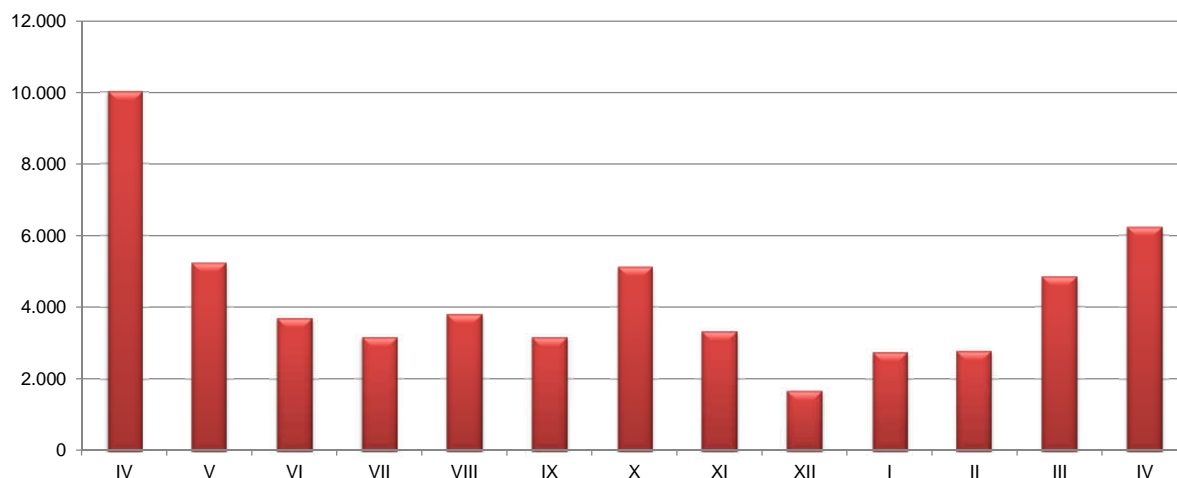
Незапослени



T11 ПРИЈАВЉЕНЕ ПОТРЕБЕ ЗА ЗАПОШЉАВАЊЕМ ПО МЕСЕЦИМА

Редни број <i>No</i>	Област <i>County</i>	Ø 2013	2012				
			IV	V	VI	VII	VIII
1	Београдска област	703	2.149	1.186	936	1.110	1.092
Београдски регион		703	2.149	1.186	936	1.110	1.092
2	Северно - бачка	114	219	87	97	66	30
3	Средње - банатска	33	291	217	170	105	78
4	Северно - банатска	109	298	83	40	143	77
5	Јужно - банатска	86	321	146	50	71	68
6	Западно - бачка	100	356	56	114	76	80
7	Јужно - бачка	304	1.031	361	444	372	283
8	Сремска	124	266	183	134	107	130
Регион Војводине		870	2.782	1.133	1.049	940	746
9	Мачванска	100	392	303	130	119	176
10	Колубарска	166	295	143	151	88	85
11	Шумадијска	209	450	891	204	128	469
12	Поморавска	161	378	178	50	47	106
13	Златиборска	100	665	155	57	78	84
14	Моравичка	142	63	114	121	68	75
15	Рашка	122	576	233	139	104	163
16	Расинска	71	341	77	73	75	103
Регион Шумадије и Западне Србије		1.071	3.160	2.094	925	707	1.261
17	Подунавска	108	64	30	142	50	54
18	Браничевска	77	253	52	125	42	207
19	Борска	125	123	161	96	44	60
20	Зајечарска	12	74	62	52	20	18
21	Нишавска	127	607	301	238	103	136
22	Топличка	8	185	42	3	0	13
23	Пиротска	180	261	82	76	102	148
24	Јабланичка	35	144	18	23	12	28
25	Пчињска	7	220	71	32	24	20
Регион Јужне и Источне Србије		678	1.931	819	787	397	684
Регион Косово и Метохија		0	3	0	0	0	0
Република Србија		3.322	10.025	5.232	3.697	3.154	3.783

Графикон бр. 13 - Пријављене потребе за запошљавањем у периоду IV 2012 - IV 2013
Chart No. 13 - Requests for jobmatching services in vacancy filling in period IV 2012 - IV 2013



T11 REQUESTS FOR JOBMATCHING SERVICES IN VACANCY FILLING BY MONTHS

2012				2013				Индекс <i>Index</i>
IX	X	XI	XII	I	II	III	IV	IV 2013/ IV 2012
651	1.060	931	610	753	956	893	911	42,39
651	1.060	931	610	753	956	893	911	42,39
133	101	205	24	115	75	144	237	108,22
86	247	21	17	19	34	31	83	28,52
72	45	199	15	43	24	351	125	41,95
45	78	27	30	101	52	35	242	75,39
54	64	42	22	45	48	305	101	28,37
388	286	294	151	225	229	400	665	64,50
74	63	85	32	62	64	287	206	77,44
852	884	873	291	610	526	1.553	1.659	59,63
209	83	65	67	65	102	109	222	56,63
89	178	231	72	122	136	117	454	153,90
255	384	180	52	216	121	301	408	90,67
128	73	71	86	114	196	154	342	90,48
66	415	158	61	104	69	108	221	33,23
61	114	63	42	75	205	200	230	365,08
170	283	122	68	64	83	126	335	58,16
82	252	91	37	28	47	45	236	69,21
1.060	1.782	981	485	788	959	1.160	2.448	77,47
38	203	11	28	87	44	247	163	254,69
43	111	29	22	70	23	150	141	55,73
50	52	53	26	28	33	93	470	382,11
11	50	10	40	10	12	13	23	31,08
201	555	145	83	92	99	258	187	30,81
7	68	4	13	31	4	3	0	0,00
103	184	172	50	254	84	443	117	44,83
70	13	83	3	14	36	21	106	73,61
66	156	22	8	8	6	4	18	8,18
589	1.392	529	273	594	341	1.232	1.225	63,44
0	0	2	1	0	0	0	0	0,00
3.152	5.118	3.316	1.660	2.745	2.782	4.838	6.243	62,27

T12 НОВОПРИЈАВЉЕНИ ПО МЕСЕЦИМА И ПОЛУ

Редни број №	Област County	Ø 2013	2012.											
			IV		V		VI		VII		VIII		IX	
			Укупно Total	Жене Women	Укупно Total	Жене Women	Укупно Total	Жене Women	Укупно Total	Жене Women	Укупно Total	Жене Women	Укупно Total	Жене Women
1	Београдска област	8.074	6.607	3.575	6.789	3.759	6.921	3.807	8.140	4.491	7.512	4.169	8.486	4.622
Београдски регион		8.074	6.607	3.575	6.789	3.759	6.921	3.807	8.140	4.491	7.512	4.169	8.486	4.622
2	Северно - бачка	1.216	1.006	471	1.075	527	1.008	476	1.124	519	1.133	568	1.096	551
3	Средње - банатска	1.621	1.278	608	1.476	732	1.309	638	1.569	667	1.522	679	1.558	704
4	Северно - банатска	960	678	323	829	385	866	392	931	425	935	451	910	423
5	Јужно - банатска	1.723	1.403	670	1.468	685	1.499	751	1.636	751	1.520	757	1.642	849
6	Западно - бачка	1.298	1.013	482	1.135	525	1.068	514	1.192	532	1.132	516	1.108	536
7	Јужно - бачка	3.862	3.346	1.695	3.253	1.634	3.200	1.580	3.403	1.758	3.518	1.806	3.759	1.910
8	Сремска	1.766	1.620	888	1.718	857	1.621	779	1.770	805	1.809	899	1.774	869
Регион Војводине		12.446	10.344	5.137	10.954	5.345	10.571	5.130	11.625	5.457	11.569	5.676	11.847	5.842
9	Мачванска	1.774	1.454	708	1.419	657	1.423	691	1.775	866	1.480	697	1.533	699
10	Колубарска	857	708	341	670	321	658	348	735	355	733	378	734	363
11	Шумадијска	1.730	1.457	677	1.459	702	1.314	649	1.671	792	1.292	633	1.465	700
12	Поморавска	1.218	908	436	961	459	819	391	994	507	1.078	526	1.066	519
13	Златиборска	1.829	1.430	675	1.307	666	1.173	578	1.463	753	1.368	684	1.482	767
14	Моравичка	1.367	849	427	950	493	802	424	945	502	988	504	908	449
15	Рашка	1.775	1.490	716	1.483	728	1.431	679	1.434	755	1.394	679	1.483	714
16	Расинска	1.223	984	489	897	467	862	439	1.031	508	963	469	942	473
Регион Шумадије и Западне Србије		11.771	9.280	4.469	9.146	4.493	8.482	4.199	10.048	5.038	9.296	4.570	9.613	4.684
17	Подунавска	1.082	941	427	1.243	486	909	423	962	480	897	468	843	420
18	Браничевска	751	529	245	534	259	585	274	628	344	562	276	610	321
19	Борска	805	570	261	786	442	571	263	588	285	601	290	696	369
20	Зajeчарска	671	557	227	554	245	500	231	541	243	552	226	625	286
21	Нишавска	2.605	2.364	1.123	2.243	1.078	2.306	1.143	2.677	1.311	2.310	1.114	2.447	1.167
22	Топличка	588	557	243	490	204	468	206	591	275	589	260	478	224
23	Пиротска	841	578	243	601	277	585	273	640	319	754	374	606	283
24	Јабланичка	1.687	1.361	644	1.223	550	1.136	557	1.347	629	1.262	600	1.205	547
25	Пчињска	1.891	1.571	725	1.554	788	1.425	663	1.335	648	1.215	587	1.606	774
Регион Јужне и Источне Србије		10.919	9.028	4.138	9.228	4.309	8.485	4.033	9.309	4.534	8.742	4.195	9.116	4.391
Регион Косово и Метохија		397	145	82	119	50	175	92	183	103	152	75	216	118
Република Србија		43.608	35.404	17.401	36.236	17.956	34.634	17.261	39.305	19.623	37.271	18.685	39.278	19.657

T13 ЗАПОСЛЕНИ СА ЕВИДЕНЦИЈЕ ПО МЕСЕЦИМА И ПОЛУ

Редни број №	Област County	Ø 2013	2012.											
			IV		V		VI		VII		VIII		IX	
			Укупно Total	Жене Women	Укупно Total	Жене Women	Укупно Total	Жене Women	Укупно Total	Жене Women	Укупно Total	Жене Women	Укупно Total	Жене Women
1	Београдска област	4.489	5.844	2.673	5.351	2.612	4.582	2.317	4.648	2.257	4.129	2.110	4.848	2.851
Београдски регион		4.489	5.844	2.673	5.351	2.612	4.582	2.317	4.648	2.257	4.129	2.110	4.848	2.851
2	Северно - бачка	311	452	200	464	193	346	151	313	135	300	149	351	171
3	Средње - банатска	396	591	250	862	410	740	432	612	372	541	307	493	259
4	Северно - банатска	233	521	189	556	249	318	149	315	140	420	203	369	202
5	Јужно - банатска	480	708	330	948	487	531	243	412	189	434	217	509	282
6	Западно - бачка	318	564	267	590	325	509	296	384	209	287	136	512	319
7	Јужно - бачка	1.602	1.811	892	2.066	983	1.937	912	1.696	907	1.489	789	2.148	1.205
8	Сремска	467	864	385	957	502	601	293	563	289	491	250	627	356
Регион Војводине		3.808	5.511	2.513	6.443	3.149	4.982	2.476	4.295	2.241	3.962	2.051	5.009	2.794
9	Мачванска	465	1.014	444	935	441	742	364	627	271	551	221	645	350
10	Колубарска	374	457	203	549	294	413	229	350	193	283	135	320	176
11	Шумадијска	929	871	403	1.185	621	1.029	522	919	469	980	461	1.082	518
12	Поморавска	372	577	255	629	308	409	181	434	199	333	155	552	358
13	Златиборска	488	871	418	893	385	630	315	578	287	432	197	612	374
14	Моравичка	431	526	258	544	261	505	276	407	186	408	230	436	235
15	Рашка	519	802	361	978	532	707	335	450	229	535	249	628	369
16	Расинска	382	640	297	754	374	589	301	546	252	375	197	503	252
Регион Шумадије и Западне Србије		3.960	5.758	2.639	6.467	3.216	5.024	2.523	4.311	2.086	3.897	1.845	4.778	2.632
17	Подунавска	199	350	138	389	189	220	111	220	99	233	108	373	228
18	Браничевска	278	331	165	409	187	244	117	342	161	319	178	278	164
19	Борска	221	329	125	473	203	353	168	264	129	231	114	290	123
20	Зajeчарска	183	350	145	328	132	369	200	195	110	211	112	202	111
21	Нишавска	826	1.294	624	1.423	679	1.020	511	1.078	582	791	382	986	583
22	Топличка	182	549	283	498	280	258	118	312	165	198	98	202	107
23	Пиротска	253	346	154	325	111	201	87	208	89	165	86	305	165
24	Јабланичка	414	560	315	702	364	459	249	511	264	397	214	489	246
25	Пчињска	294	577	267	595	222	447	214	369	162	295	116	364	165
Регион Јужне и Источне Србије		2.850	4.686	2.216	5.142	2.367	3.571	1.775	3.499	1.761	2.840	1.408	3.489	1.892
Регион Косово и Метохија		38	65	43	49	36	26	18	19	11	18	14	54	27
Република Србија		15.144	21.864	10.084	23.452	11.380	18.185	9.109	16.772	8.356	14.846	7.428	18.178	10.196

T12 NEWLY REGISTERED PERSONS BY MONTHS AND SEX

2012.						2013.								Индексы Index		
X		XI		XII		I		II		III		IV		IV 2013/ IV 2012	IV 2013/ Ø 2013	IV 2013/ III 2013
Укпно Total	Жене Women	Укпно Total	Жене Women	Укпно Total	Жене Women	Укпно Total	Жене Women	Укпно Total	Жене Women	Укпно Total	Жене Women	Укпно Total	Жене Women			
9.808	5.395	8.532	4.586	7.745	4.053	8.381	4.345	7.937	4.013	7.903	4.124	8.043	4.343	121,73	99,62	101,77
9.808	5.395	8.532	4.586	7.745	4.053	8.381	4.345	7.937	4.013	7.903	4.124	8.043	4.343	121,73	99,62	101,77
1.211	538	1.225	561	1.017	415	1.406	655	1.173	539	1.068	502	1.136	581	112,92	93,45	106,37
1.804	788	1.569	717	1.308	564	1.853	861	1.625	750	1.385	651	1.584	711	123,94	97,72	114,37
1.005	460	948	402	914	353	1.078	456	962	441	841	378	893	400	131,71	92,99	106,18
1.898	894	1.705	816	1.482	612	1.769	825	1.733	813	1.668	812	1.667	859	118,82	96,73	99,94
1.390	658	1.265	595	1.143	460	1.365	635	1.292	559	1.237	576	1.232	537	121,62	94,92	99,60
4.010	2.107	4.022	2.031	3.783	1.784	4.119	1.944	3.937	1.869	3.529	1.758	3.883	1.957	116,05	100,55	110,03
1.923	932	1.672	795	1.589	694	1.841	788	1.722	749	1.735	766	1.672	789	103,21	94,68	96,37
13.241	6.377	12.406	5.917	11.236	4.882	13.431	6.164	12.444	5.720	11.463	5.443	12.067	5.834	116,66	96,95	105,27
1.707	823	1.684	711	1.716	720	1.970	877	1.758	801	1.595	762	1.763	835	121,25	99,36	110,53
878	464	794	359	875	411	963	444	811	382	796	360	825	376	116,53	96,30	103,64
1.765	911	1.662	869	1.582	776	1.857	945	1.653	741	1.679	758	1.705	854	117,02	98,57	101,55
1.067	510	1.144	535	1.085	507	1.308	558	1.211	560	1.134	518	1.161	581	127,86	95,35	102,38
1.575	766	1.700	834	1.820	770	2.017	808	1.731	764	1.738	802	1.717	811	120,07	93,89	98,79
1.225	619	1.155	590	1.086	502	1.682	806	1.265	616	1.153	573	1.121	537	132,04	82,02	97,22
1.651	835	1.663	823	1.665	786	1.948	818	1.792	803	1.585	756	1.687	792	113,22	95,04	106,44
1.041	540	1.079	567	1.022	499	1.301	611	1.239	568	1.128	511	1.168	557	118,70	95,53	103,55
10.909	5.468	10.881	5.288	10.851	4.971	13.046	5.867	11.460	5.235	10.808	5.040	11.147	5.343	120,12	94,70	103,14
966	486	949	421	964	402	1.127	472	1.044	439	1.076	458	970	448	103,08	89,62	90,15
695	364	574	304	542	247	820	433	746	353	686	311	722	331	136,48	96,18	105,25
571	266	631	309	574	247	811	368	770	361	833	363	689	310	120,88	85,63	82,71
693	334	684	316	611	237	743	329	626	258	644	289	669	297	120,11	99,70	103,88
2.715	1.377	2.519	1.167	2.529	1.086	2.893	1.193	2.523	1.084	2.398	1.114	2.512	1.180	106,26	96,44	104,75
640	281	756	302	589	257	774	320	511	214	478	204	507	241	91,02	86,27	106,07
751	334	631	263	657	265	983	438	729	300	811	350	714	341	123,53	84,90	88,04
1.574	700	1.516	672	1.654	657	1.905	730	1.650	713	1.505	648	1.313	608	96,47	77,85	87,24
1.667	822	1.614	730	1.824	769	1.889	759	1.911	801	1.872	848	1.777	810	113,11	93,99	94,93
10.272	4.964	9.874	4.484	9.944	4.167	11.945	5.042	10.510	4.523	10.303	4.585	9.873	4.566	109,36	90,42	95,83
231	107	207	103	227	111	334	166	599	283	259	145	148	75	102,07	37,25	57,14
44.462	22.312	41.900	20.378	40.003	18.184	47.137	21.584	42.951	19.774	40.736	19.337	41.278	20.161	116,59	94,66	101,33

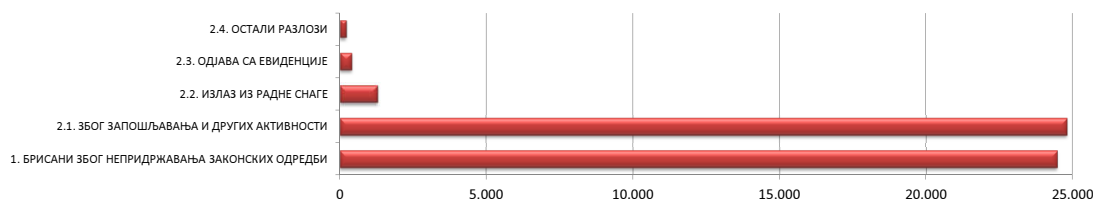
T13 PERSONS RECRUITED FROM THE UNEMPLOYMENT REGISTER BY MONTHS AND SEX

2012.						2013.								Индексы Index		
X		XI		XII		I		II		III		IV		IV 2013/ IV 2012	IV 2013/ Ø 2013	IV 2013/ III 2013
Укпно Total	Жене Women	Укпно Total	Жене Women	Укпно Total	Жене Women	Укпно Total	Жене Women	Укпно Total	Жене Women	Укпно Total	Жене Women	Укпно Total	Жене Women			
5.101	2.956	4.357	2.523	4.687	2.655	3.647	2.057	4.668	2.660	5.151	2.745	5.509	2.861	94,27	122,73	106,95
5.101	2.956	4.357	2.523	4.687	2.655	3.647	2.057	4.668	2.660	5.151	2.745	5.509	2.861	94,27	122,73	106,95
337	180	317	185	377	204	302	151	303	176	329	164	345	165	76,33	110,81	104,86
397	208	357	180	466	234	273	155	340	175	575	308	739	423	125,04	186,62	128,52
437	245	344	180	328	174	189	89	241	103	270	108	363	163	69,67	155,57	134,44
456	256	433	244	528	343	323	187	385	232	733	365	602	353	85,03	125,33	82,13
407	251	406	182	375	218	236	152	326	184	392	213	381	194	67,55	119,81	97,19
1.907	980	1.452	804	1.695	895	1.371	658	1.616	871	1.819	948	1.942	990	107,23	121,22	106,76
541	304	530	310	478	274	378	208	457	265	565	258	539	260	62,38	115,50	95,40
4.482	2.424	3.839	2.085	4.247	2.342	3.072	1.600	3.668	2.006	4.683	2.364	4.911	2.548	89,11	128,98	104,87
573	290	450	266	459	256	359	196	473	248	562	276	725	337	71,50	156,03	129,00
325	206	276	146	269	169	363	219	313	199	447	235	424	221	92,78	113,27	94,85
4.304	2.590	1.279	715	782	420	826	402	866	473	1.096	556	896	425	102,87	96,41	81,75
440	255	336	225	373	223	314	180	380	194	421	269	400	190	69,32	107,62	95,01
533	324	471	295	536	321	452	287	459	277	552	291	675	306	77,50	138,41	122,28
431	252	412	207	390	210	336	208	389	220	568	292	432	236	82,13	100,23	76,06
518	254	377	193	382	215	421	222	538	278	598	294	615	331	76,68	118,50	102,84
493	273	427	213	431	254	371	220	349	210	426	215	420	198	65,63	109,95	98,59
7.617	4.444	4.028	2.260	3.622	2.068	3.442	1.934	3.767	2.099	4.670	2.428	4.587	2.244	79,66	115,84	98,22
316	157	201	123	198	112	134	86	215	127	249	139	341	156	97,43	171,07	136,95
306	153	241	124	273	125	323	200	206	108	304	141	367	178	110,88	132,17	120,72
264	117	207	78	196	105	195	87	215	105	254	124	231	108	70,21	104,37	90,94
175	84	163	89	218	107	166	81	200	123	182	107	201	109	57,43	110,04	110,44
1.060	626	895	476	752	425	707	403	813	478	957	540	982	536	75,89	118,93	102,61
191	93	184	89	154	92	103	50	232	112	211	122	174	87	31,69	95,60	82,46
264	162	179	92	208	132	202	113	273	177	284	173	398	196	115,03	157,31	140,14
445	234	426	263	369	221	287	158	448	269	506	270	525	276	93,75	126,91	103,75
368	219	384	228	318	179	222	126	304	152	357	179	378	183	65,51	128,43	105,88
3.389	1.845	2.880	1.562	2.686	1.498	2.339	1.304	2.906	1.651	3.304	1.795	3.597	1.829	76,76	126,23	108,87
69	36	67	26	72	37	36	18	26	16	53	25	47	27	72,31	122,61	88,68
20.658	11.705	15.172	8.457	15.314	8.600	12.536	6.913	15.035	8.432	17.861	9.357	18.651	9.509	85,30	123,16	104,42

**T14 БРИСАНИ И ПРЕСТАНАК ВОЂЕЊА ЕВИДЕНЦИЈЕ ПРЕМА РАЗЛОЗИМА И ТРАЈАЊУ НЕЗАПОСЛЕНОСТИ
ТОКОМ АПРИЛА 2013. ГОДИНЕ**

Разлози брисања и престанка вођења евиденције	Укупно <i>Total</i>		Трајање незапослености			
	Укупно <i>Total</i>	Жене <i>Women</i>	До 3 месеца <i>to 3 months</i>	3-6 месеци <i>3-6 months</i>	6-9 месеци <i>6-9 months</i>	9-12 месеци <i>9-12 months</i>
УКУПНО	51.073	23.435	14.690	7.529	5.097	3.079
1. БРИСАНИ ЗБОГ НЕПРИДРЖАВАЊА ЗАКОНСКИХ ОДРЕДБИ	24.449	10.895	7.254	3.400	2.509	1.297
1.1. Када незапослено лице одбије рад на привременим и повременим пословима	2	1	0	0	0	0
1.2. Када незапослено лице на евиденцији Националне службе обавља рад без уговора о раду код послодавца	3	3	0	0	0	0
1.3. Када се незапослено лице неоправдано не јави, или се не одазове на позив организације за запошљавање	20.139	9.094	3.904	3.254	2.309	1.240
1.4. Када незапослено лице на захтев Националне службе не достави доказ о активном тржењу посла	150	74	6	2	75	10
1.5. Када се незапослено лице не јави послодавцу коме га је упутила Национална служба	24	9	3	3	2	1
1.6. Када незапослено лице одбије додатно образовање и обуку	49	18	22	5	7	1
1.7. Када незапослено лице својом кривицом прекине, односно не заврши додатно образовање и обуку	52	22	25	4	1	2
1.8. Када незапослено лице одбије да прихвати понуђено учешће у програму активних мера за запошљавање	174	80	108	18	11	8
1.9. Када се незапослено лице не одазове на индивидуални разговор	3.851	1.591	3.185	114	103	35
1.10. Када се незапослено лице не одазове на групни разговор	0	0	0	0	0	0
1.11. Када незапослено лице одбије да прихвати понуђено одговарајуће запослење	5	3	1	0	1	0
1.12 MOR - када незапослено лице одбије да прихвати понуђено учешће у програму Пројекта	0	0	0	0	0	0
1.13 YEM - када незапослено лице одбије да прихвати понуђено учешће у програму Пројекта	0	0	0	0	0	0
1.14 PRO - када незапослено лице одбије да прихвати понуђено учешће у програму Пројекта	0	0	0	0	0	0
2. ПРЕСТАНАК ВОЂЕЊА ЕВИДЕНЦИЈЕ	26.624	12.540	7.436	4.129	2.588	1.782
2.1. ЗБОГ ЗАПОШЉАВАЊА И ДРУГИХ АКТИВНОСТИ	24.777	11.849	7.150	3.957	2.462	1.667
2.1.1 Када незапослено лице заснује пуни радни однос са пуним радним временом на неодређено време	4.445	2.277	1.071	686	515	360
2.1.2. Када незапослено лице заснује пуни радни однос са пуним радним временом на одређено време	10.986	5.498	3.740	1.957	1.048	622
2.1.3. Када незап. лице оснује предузеће или радњу, или почне да се бави пољ. као јединим или основним занимањем и обавезно је на осигурање по основу катастарског прихода	101	39	26	26	8	4
2.1.4. Када незапослено лице оснује самосталну делатност средствима НСЗ	22	15	14	1	2	1
2.1.5. Када незапослено лице оде на рад у иностранство, а не поднесе захтев за посредовањем у Србији	1	0	0	0	0	0
2.1.6. Када незапослено лице заснује пуни радни однос са непуним радним временом на одређено време	342	252	112	54	35	17
2.1.7. Када незапослено лице заснује пуни радни однос са непуним рад. временом на неодређено време	43	30	12	7	7	1
2.1.8. Привремени и повремени послови	8.837	3.738	2175	1226	847	662
2.2. ИЗЛАЗ ИЗ РАДНЕ СНАГЕ	1.253	372	106	95	88	87
2.2.1. Када незапослено лице у складу са одговарајућим законским прописима постане потпуно неспособно за рад	24	6	1	2	4	1
2.2.2. Када незапослено лице ступи на издржавање казне затвора, или буде примљено у установу ради изречене мере безбедности, васпитне или заштитне мере, у трајању дужем од 6 месеци	8	0	0	3	0	1
2.2.3. У другим случајевима предвиђеним законом или другим општим актом	208	83	36	22	14	10
2.2.4. Када незапослено лице наврши 65 година живота	271	28	11	9	3	11
2.2.5. Када незапослено лице испуни услове за остваривање права на старосну пензију, или оствари право на породичну или инвалидску пензију	651	242	36	45	50	59
2.2.6. Када незапослено лице стекне својство редовног ученика или студента више школе или основних студија	14	7	2	2	1	0
2.2.9 Када је незапослено лице на одслужењу или дослужењу војног рока	56	2	14	9	14	4
2.2.10 Када је незапослено лице на издржавању казне затвора, изреченој мери безбедности, васпитној или заштитној мери у трајању до шест месеци	19	2	6	3	2	1
2.2.11 У случају када је незапослени или његов бранич друг упућен на рад у иностранство у оквиру међународно-техничке или просветно-културне сарадње у дипломатска, конзуларна и друга представништва	2	2	0	0	0	0
2.3. ОДЈАВА СА ЕВИДЕНЦИЈЕ	387	208	140	53	24	17
2.3.1 Када се незапослено лице само одјави са евиденције организације за запошљавање	387	208	140	53	24	17
2.4. ОСТАЛИ РАЗЛОЗИ	207	111	40	24	14	11
2.4.1 У случају смрти незапосленог лица	57	17	10	4	1	1
2.4.2 У случају пресељења незапосленог лица	149	94	30	20	13	10
2.4.3 Када незапосленим страном држављанину и лицу без држављанства престане одобрење за стални или привремени боравак	1	0	0	0	0	0

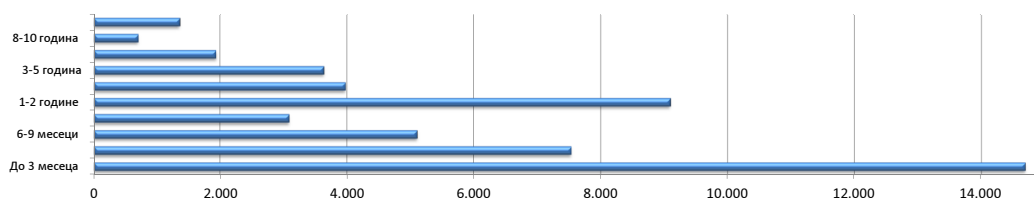
Графикон бр. 14 - Брисани и престанак вођења евиденције према разлозима
Chart No. 14 - Persons deleted from the register and discontinued record keeping by reasons



T14 PERSONS DELETED FROM THE UNEMPLOYMENT REGISTER AND DISCONTINUED RECORD KEEPING BY REASONS AND DURATION OF UNEMPLOYMENT DURING APRIL OF 2013

Duration of unemployment						Reasons for deletion from the unemployment register and discontinued record keeping
1-2 године 1-2 years	2-3 године 2-3 years	3-5 године 3-5 years	5-8 година 5-8 years	8-10 година 8-10 years	Преко 10 година Over 10 years	
9.090	3.971	3.628	1.929	704	1.356	TOTAL
3.999	1.767	1.795	1.114	453	861	1. DELETION DUE TO NON-COMPLIANCE TO LEGAL PROVISIONS
1	0	0	0	0	1	1.1. When an unempl. person refuses to accept an offered temporary and occasional job
1	0	1	1	0	0	1.2. When an unempl. person registered in the National Employment Service works for an employer without a labour contract
3.803	1.686	1.701	1.045	419	778	1.3. When an unempl. person fails to come to an interview without justification, having been invited by the employment organisation
33	6	7	3	1	7	1.4. When an unempl. person fails to provide evidence of active job seeking at the request of the NES
9	2	2	0	0	2	1.5. When an unempl. person fails to show up to an interview with the employer having been sent by the NES
6	4	3	0	1	0	1.6. When an unempl. person refuses to go to vocational education and training courses
5	3	7	3	1	1	1.7. When an unempl. person terminates, or fails to complete vocational education and training as a result of his/her own culpability
7	8	4	5	1	4	1.8. When an unempl. person refuses to accept offered participation in a programme of ALMM
133	58	69	56	30	68	1.9. When an unempl. person fails to come to an individual interview
0	0	0	0	0	0	1.10. When an unempl. person fails to come to a group session
1	0	1	1	0	0	1.11. When an unempl. person refuses to accept offered appropriate job
0	0	0	0	0	0	1.12 MOR- when an unemployed person refuses to accept the offered participation in a Project's programme
0	0	0	0	0	0	1.13 YEM - when an unemployed person refuses to accept the offered participation in a Project's programme
0	0	0	0	0	0	1.14 PRO - when an unemployed person refuses to accept the offered participation in a Project's programme
5.091	2.204	1.833	815	251	495	2. DISCONTINUED RECORD KEEPING
4.509	2.076	1.676	711	199	370	2.1. WHEN RECRUITED OR OTHER ACTIVITIES
808	397	319	160	56	73	2.1.1. When an unemployed person enters a full-time labour relation with an indefinite term contract
1.762	794	634	247	72	110	2.1.2. When an unemployed person enters a full-time labour relation with a fixed-term contract
16	7	5	4	0	5	2.1.3. When an unempl. person establishes a company or an enterprise, or starts to work in agriculture as his/her only or basic occupation and is compulsory to be insured on account of the cadaster revenue
3	1	0	0	0	0	2.1.4. When an unempl. person establishes enterprise through NES subsidies
0	0	0	0	0	1	2.1.5. When an unempl. person goes to work abroad, and does not file a request for job placement services in Serbia and Montenegro
64	26	22	7	0	5	2.1.6. When an unemployed person enters a part-time labour relation with an indefinite term contract
9	2	3	0	0	2	2.1.7. When an unemployed person enters a part-time labour relation with a fixed-term contract
1847	849	693	293	71	174	Temporary and occasional jobs
485	86	108	73	37	88	2.2. LEAVING THE LABOUR FORCE
2	4	4	3	0	3	2.2.1. When an unempl. person becomes completely incapable for work according to the relevant legal provisions
2	0	1	0	0	1	2.2.2. When an unempl. person begins serving his/her time in prison, or is committed into an institution on account of a pronounced measure of safety, reform or protection, for a period longer than 6 months
51	26	26	9	6	8	2.2.3. In other cases as stipulated by law or other general documents
69	21	52	35	14	46	2.2.4. When an unemployed person has turned 65 years of age
345	23	23	25	17	28	2.2.5. When an unempl. person has met the conditions for retirement on account of age, or the conditions for a family or disability pension
2	5	2	0	0	0	2.2.6. When an unempl. person has acquired the status of a regular student of a college or a basic university course
10	4	0	1	0	0	2.2.9 When the unemployed person is serving the compulsory military service.
3	2	0	0	0	2	2.2.10 When the unemployed person is serving a sentence of imprisonment, security measure, correctional or protective measure, lasting up to six months
1	1	0	0	0	0	2.2.11 In the case when the unemployed person, or his/her spouse, has been sent abroad as part of an international-technical or educational-cultural cooperation to work in diplomatic, consular or other offices.
56	20	31	17	8	21	2.3. DELETION AT THE REQUEST OF THE CLIENT
56	20	31	17	8	21	2.3.1. When an unempl. person files a request to be deleted from the unemployment register
41	22	18	14	7	16	2.4. OTHER REASONS
11	3	8	7	3	9	2.4.1. In the case of death of the unemployed person
30	19	10	6	4	7	2.4.2. In the case when the unemployed person has moved to other place of residence
0	0	0	1	0	0	2.4.3. When the permission for permanent residence or temporary stay has expired to an unempl. foreigner or a person without citizenship

Графикон бр. 15 - Брисани и престанак вођења евиденције према дужици трајања незапослености
Chart No. 15 - Persons deleted from the register and discontinued record keeping by duration of unemployment



**T15 ПОДАЦИ О НЕЗАПОСЛЕНОСТИ И ЗАПОШЉАВАЊУ ПО ОБЛАСТИМА И ОПШТИНАМА
ТОКОМ АПРИЛА 2013. ГОДИНЕ**

**T15 UNEMPLOYMENT AND EMPLOYMENT DATA BY COUNTIES AND MUNICIPALITIES
DURING APRIL OF 2013**

Регион/Област/Град-општина <i>Region/County/municipality</i>	Период <i>Period</i>													
	Стање на крају месеца <i>Situation at the end of the considered month</i>		У месецу <i>in month</i>											
	Незапослена лица <i>Unemployed persons</i>		Новопријављени <i>Newly registered</i>		Пријављене потребе за запошљавањем <i>Requests for jobmatching services in vacancy filling</i>				Запошљавање <i>Filled vacancies</i>				Запослени са евиденције <i>Recruited from the register</i>	
	Укупно <i>Total</i>	Жене <i>Women</i>	Укупно <i>Total</i>	Жене <i>Women</i>	Укупно <i>Total</i>	Неодређено <i>Indefinite term</i>	Одређено <i>Fixed-term</i>	Укупно <i>Total</i>	Жене <i>Women</i>	Неодређено <i>Indefinite term</i>	Одређено <i>Fixed-term</i>	Укупно <i>Total</i>	Жене <i>Women</i>	
Београдски регион	107.581	57.919	8.043	4.343	911	238	600	39.073	18.198	10.565	28.508	5.509	2.861	
Београдска област	107.581	57.919	8.043	4.343	911	238	600	39.073	18.198	10.565	28.508	5.509	2.861	
Барајево	2.319	1.149	148	72	2	0	2	81	40	31	50	17	9	
Вождовац	10.110	5.397	717	390	89	42	44	1.904	869	482	1.422	341	181	
Врачар	2.843	1.611	241	144	25	7	18	2.317	1.209	605	1.712	339	191	
Гроцка	2.961	1.564	374	192	11	11	0	631	262	100	531	74	34	
Звездара	10.256	5.390	749	418	61	15	36	1.766	820	575	1.191	328	168	
Земун	11.136	5.831	886	469	42	10	32	3.098	1.473	742	2.356	469	226	
Лазаревац	3.698	2.266	320	187	34	11	23	560	220	186	374	109	46	
Младеновац	6.280	3.048	288	140	20	11	9	334	140	120	214	64	24	
Нови Београд	12.638	7.033	852	455	268	48	214	10.563	5.005	2.695	7.868	1.533	769	
Обреновац	7.325	4.125	410	195	6	3	3	556	211	104	452	114	55	
Палилула	10.093	5.363	886	486	37	16	21	3.425	1.459	979	2.446	450	212	
Раковица	7.427	4.095	500	278	13	1	12	875	345	175	700	151	79	
Савски Венац	2.010	1.120	151	91	107	13	51	2.939	1.597	615	2.324	419	274	
Сопот	1.563	786	82	39	1	0	1	66	33	15	51	14	4	
Стари Град	2.851	1.564	229	131	159	35	114	7.093	3.209	2.433	4.660	717	386	
Чукарица	11.772	6.429	928	518	28	12	15	2.286	1.086	563	1.723	285	151	
Сурчин	2.299	1.148	282	138	8	3	5	579	220	145	434	85	52	
Регион Војводине	208.448	103.694	12.067	5.834	1.659	545	782	24.173	11.187	5.330	18.843	4.911	2.548	
Северно - бачка	18.367	9.138	1.136	581	237	73	133	2.077	939	378	1.699	345	165	
Бачка Топола	3.775	1.861	184	94	128	7	94	316	134	32	284	54	25	
Мали Иђош	2.330	1.167	78	39	10	2	7	76	30	10	66	36	13	
Суботица	12.262	6.110	874	448	99	64	32	1.685	775	336	1.349	255	127	
Средње - банатска	19.098	9.016	1.584	711	83	10	71	2.706	1.378	484	2.222	739	423	
Житиште	2.222	1.065	164	68	22	2	20	214	121	40	174	40	31	
Зрењанин	10.375	4.927	1.066	466	44	6	36	2.154	1.118	413	1.741	620	362	
Нова Црња	1.559	701	113	48	1	1	0	25	5	5	20	7	0	
Нови Бечеј	3.154	1.462	163	98	14	0	14	219	110	22	197	65	27	
Сечањ	1.788	861	78	31	2	1	1	94	24	4	90	7	3	
Северно - банатска	14.831	7.155	893	400	125	17	95	2.052	827	283	1.769	363	163	
Ада	1.079	494	104	56	29	6	23	217	103	80	137	53	38	
Кањижа	2.519	1.312	106	49	2	0	0	215	72	34	181	35	10	
Кикинда	5.979	2.950	403	176	77	5	66	1.084	414	89	995	200	81	
Нови Кнежевац	1.108	443	64	27	4	1	1	143	63	20	123	19	8	
Сента	2.531	1.171	150	64	7	0	4	318	153	53	265	48	24	
Чока	1.615	785	66	28	6	5	1	75	22	7	68	8	2	
Јужно - банатска	35.381	17.895	1.667	859	242	80	158	2.741	1.224	676	2.065	602	353	
Алибунар	2.989	1.466	132	74	54	25	27	203	135	13	190	89	76	
Ковачица	3.664	1.794	133	66	0	0	0	74	40	28	46	22	8	
Ковин	3.631	1.865	180	79	12	6	6	181	66	28	153	36	17	
Опово	997	475	55	31	1	0	1	33	13	6	27	10	5	
Панчево	12.146	6.639	732	406	29	17	12	1.540	629	460	1.080	260	152	
Бела Црква	3.633	1.728	89	39	86	25	59	58	27	17	41	17	13	
Вршац	6.678	3.224	291	144	60	7	53	578	281	114	464	161	80	
Пландиште	1.643	704	55	20	0	0	0	74	33	10	64	7	2	
Западно - бачка	22.721	10.171	1.232	537	101	44	38	1.759	794	480	1.279	381	194	
Апатин	3.914	1.708	184	82	39	25	14	201	92	52	149	76	39	
Кула	6.031	2.929	305	143	9	5	4	418	160	50	368	97	48	
Оџаци	4.671	2.094	211	81	15	5	8	414	116	265	149	66	27	
Сомбор	8.105	3.440	532	231	38	9	12	726	426	113	613	142	80	
Јужно - бачка	68.542	35.848	3.883	1.957	665	190	221	10.101	4.700	2.367	7.734	1.942	990	
Бач	2.142	978	130	55	0	0	0	134	53	46	88	22	12	
Бачка Паланка	7.624	3.873	374	172	265	38	16	649	298	82	567	178	110	
Бачки Петровац	959	424	90	38	95	80	14	270	142	129	141	51	27	
Беочин	1.770	856	170	67	5	0	4	303	131	39	264	61	29	
Бечеј	4.980	2.462	214	115	28	3	25	386	132	63	323	90	33	
Жабалъ	4.238	2.065	186	92	18	12	6	145	65	39	106	41	16	
Нови Сад - град	30.927	17.040	1.981	1.072	223	42	150	7.372	3.491	1.727	5.645	1.276	648	
Србобран	3.138	1.646	121	62	6	3	3	92	44	16	76	34	14	
Сремски Карловци	956	501	50	27	0	0	0	49	27	31	18	10	3	
Темерин	2.766	1.550	188	88	21	11	0	301	116	98	203	55	25	
Тител	1.482	647	83	30	3	1	2	51	30	12	39	13	9	
Врбас	7.560	3.806	296	139	1	0	1	349	171	85	264	111	64	

Регион/Област/Град-општина <i>Region/County/municipality</i>	Период <i>Period</i>													
	Стање на крају месеца <i>Situation at the end of the considered month</i>		У месецу <i>In month</i>											
	Незапослена лица <i>Unemployed persons</i>		Новопријављени <i>Newly registered</i>		Пријављене потребе за запошљавањем <i>Requests for jobmatching services in vacancy filling</i>			Запошљавање <i>Filled vacancies</i>				Запослени са евиденције <i>Recruited from the register</i>		
	Укупно <i>Total</i>	Жене <i>Women</i>	Укупно <i>Total</i>	Жене <i>Women</i>	Укупно <i>Total</i>	Неодређено <i>Indefinite term</i>	Одређено <i>Fixed-term</i>	Укупно <i>Total</i>	Жене <i>Women</i>	Неодређено <i>Indefinite term</i>	Одређено <i>Fixed-term</i>	Укупно <i>Total</i>	Жене <i>Women</i>	
Сремска	29.508	14.471	1.672	789	206	131	66	2.737	1.325	662	2.075	539	260	
Инђија	4.292	2.078	307	148	28	10	18	358	138	99	259	88	47	
Ириг	1.873	885	55	20	15	12	3	77	30	12	65	23	13	
Пећинци	1.419	663	116	45	0	0	0	106	43	33	73	17	9	
Рума	6.645	3.324	294	132	7	2	5	373	167	90	283	101	49	
Сремска Митровица	7.177	3.323	429	185	9	1	8	702	447	172	530	130	47	
Стара Пазова	4.112	2.192	254	127	130	105	16	755	352	219	536	109	64	
Шид	3.990	2.006	217	132	17	1	16	366	148	37	329	71	31	
Регион Шумадије и Западне Србије	256.827	133.522	11.147	5.343	2.448	909	1.356	18.790	8.346	3.827	14.963	4.587	2.244	
Мачванска	38.394	19.748	1.763	835	222	70	152	2.851	1.215	584	2.267	725	337	
Богатић	3.510	1.730	104	38	3	0	3	125	71	35	90	25	12	
Владимирци	1.262	607	73	27	1	0	1	65	32	14	51	14	10	
Коцељева	1.655	873	48	20	9	6	3	101	24	20	81	39	14	
Шабац	12.391	6.670	626	325	119	38	81	1.701	682	309	1.392	352	150	
Крупањ	2.302	1.115	79	30	18	0	18	101	55	29	72	18	11	
Лозница	12.510	6.239	638	309	63	20	43	640	303	141	499	247	124	
Љубовија	2.330	1.219	116	50	2	1	1	78	30	24	54	17	11	
Мали Зворник	2.434	1.295	79	36	7	5	2	40	18	12	28	13	5	
Колубарска	15.401	7.901	825	376	454	61	343	2.148	1.025	295	1.853	424	221	
Ваљево	9.286	4.767	466	212	418	46	322	1.597	780	174	1.423	328	176	
Лајковац	1.004	603	98	46	2	2	0	141	59	39	102	22	8	
Љиг	660	358	46	23	5	5	0	70	32	10	60	12	7	
Мионица	710	364	52	28	4	4	0	93	43	16	77	13	8	
Осечина	1.159	572	48	20	25	4	21	54	23	9	45	8	4	
Уб	2.582	1.237	115	47	0	0	0	193	88	47	146	41	18	
Шумадијска	35.647	19.816	1.705	854	408	164	233	3.201	1.448	576	2.625	896	425	
Аранђеловац	5.442	3.027	283	151	40	25	15	637	316	107	530	163	86	
Баточина	2.173	1.101	73	35	34	0	34	105	72	10	95	45	35	
Кнић	1.528	846	50	22	31	30	1	49	12	17	32	19	6	
Крагујевац - град	21.982	12.550	1.135	559	248	96	141	2.112	859	354	1.758	551	210	
Рача (Крагујевацка)	1.177	562	52	26	43	8	35	162	130	57	105	86	74	
Топола	2.207	1.125	80	42	7	4	3	79	35	18	61	18	7	
Лапово	1.138	605	32	19	5	1	4	57	24	13	44	14	7	
Поморавска	30.143	15.692	1.161	581	342	123	135	1.808	858	414	1.394	400	190	
Деспотовац	1.908	1.069	63	38	50	14	25	213	68	77	136	40	16	
Параћин	9.052	4.802	388	185	61	53	8	377	152	65	312	95	40	
Рековац	1.670	790	39	23	4	2	0	51	18	12	39	16	6	
Јагодина	11.272	5.956	411	191	173	39	89	707	388	150	557	165	83	
Свилајнац	2.296	1.105	109	56	34	15	12	242	148	35	207	27	13	
Ђуприја	3.945	1.970	151	88	20	0	1	218	84	75	143	57	32	
Златиборска	35.098	17.690	1.717	811	221	77	142	2.285	960	454	1.831	675	306	
Ариље	1.576	817	88	50	14	5	9	144	97	44	100	44	28	
Бајина Башта	2.683	1.376	178	83	15	13	2	294	83	70	224	119	32	
Косјерић	983	495	76	47	3	0	3	71	22	7	64	20	6	
Пожега	2.249	1.196	118	60	0	0	0	163	66	33	130	47	20	
Ужице	6.515	3.462	409	178	96	6	89	985	392	78	907	246	106	
Чајетина	891	419	69	31	26	0	25	206	78	66	140	32	10	
Нова Варош	2.909	1.463	113	63	0	0	0	90	54	14	76	47	32	
Прибој	5.250	2.657	178	89	13	2	11	80	48	14	66	33	19	
Пријеполје	6.953	3.457	330	124	0	0	0	197	89	83	114	61	38	
Сјеница	5.089	2.348	158	86	54	51	3	55	31	45	10	26	15	
Моравичка	22.590	12.001	1.121	537	230	91	113	2.668	1.102	605	2.063	432	236	
Горњи Милановац	3.562	2.009	184	94	14	4	10	534	175	245	289	57	28	
Ивањица	4.999	2.246	169	72	7	0	7	381	147	78	303	78	42	
Лучани	1.921	1.032	94	39	1	1	0	195	102	29	166	20	14	
Чачак	12.108	6.714	674	332	208	86	96	1.558	678	253	1.305	277	152	
Рашка	50.077	25.435	1.687	792	335	262	67	1.825	854	578	1.247	615	331	
Врњачка Бања	3.581	1.872	205	100	53	39	14	239	117	52	187	74	47	
Краљево	14.349	7.648	603	279	224	180	38	778	394	172	606	240	121	
Рашка	3.638	1.927	162	83	21	16	5	168	53	40	128	37	20	
Нови Пазар	20.651	9.906	521	242	36	26	10	515	245	246	269	211	116	
Тутин	7.858	4.082	196	88	1	1	0	125	45	68	57	53	27	
Расинска	29.477	15.239	1.168	557	236	61	171	2.004	884	321	1.683	420	198	
Александровац	2.635	1.431	116	63	17	5	8	486	213	46	440	57	27	
Брус	2.232	925	119	65	2	0	2	68	40	27	41	27	14	
Варварин	1.368	630	91	31	14	12	2	39	24	16	23	10	8	
Крушевац	16.727	8.913	592	282	196	43	153	994	439	169	825	227	113	
Трстеник	5.368	2.723	171	83	3	1	2	266	117	49	217	75	28	
Ћићевац	1.147	617	79	33	4	0	4	151	51	14	137	24	8	

Регион/Област/Град-општина <i>Region/County/municipality</i>	Период <i>Period</i>													
	Стање на крају месеца <i>Situation at the end of the considered month</i>		У месецу <i>In month</i>											
	Незапослена лица <i>Unemployed persons</i>		Новопријављени <i>Newly registered</i>		Пријављене потребе за запошљавањем <i>Requests for jobmatching services in vacancy filling</i>				Запошљавање <i>Filled vacancies</i>				Запослени са евиденије <i>Recruited from the register</i>	
	Укупно <i>Total</i>	Жене <i>Women</i>	Укупно <i>Total</i>	Жене <i>Women</i>	Укупно <i>Total</i>	Неодређено <i>Indefinite term</i>	Одређено <i>Fixed-term</i>	Укупно <i>Total</i>	Жене <i>Women</i>	Неодређено <i>Indefinite term</i>	Одређено <i>Fixed-term</i>	Укупно <i>Total</i>	Жене <i>Women</i>	
Регион Јужне и Источне Србије	212.414	103.192	9.873	4.566	1.225	241	875	14.881	6.404	3.011	11.869	3.597	1.829	
Подунавска	17.853	9.419	970	448	163	34	129	1.523	631	255	1.268	341	156	
Велика Плана	4.032	2.111	195	91	116	24	92	523	228	54	469	112	52	
Смедерево	9.320	4.845	568	265	15	7	8	648	276	158	490	145	72	
Смедеревска Паланка	4.501	2.463	207	92	32	3	29	352	127	43	309	84	32	
Браничевска	10.858	5.471	722	331	141	54	86	2.595	827	258	2.337	367	178	
Велико Градиште	1.623	772	87	45	0	0	0	118	58	14	104	21	9	
Голубац	858	405	38	19	7	1	6	24	16	5	19	5	3	
Жабари	441	208	33	17	7	7	0	108	14	42	66	8	3	
Жагубица	522	230	48	6	0	0	0	47	25	9	38	9	5	
Кучево	793	339	59	25	0	0	0	74	36	13	61	12	5	
Мало Црниће	449	207	34	13	44	25	19	56	21	10	46	8	3	
Петровац	1.385	671	73	31	3	2	1	159	82	52	107	32	9	
Пожаревац	3.879	2.083	296	145	71	16	54	1.763	543	86	1.677	259	137	
Костолац	908	556	54	30	9	3	6	246	32	27	219	13	4	
Борска	13.474	7.010	689	310	470	37	359	1.524	505	157	1.366	231	108	
Бор	6.332	3.544	271	116	270	7	262	650	195	59	590	87	43	
Кладово	2.270	1.068	89	49	104	30	47	296	101	34	262	44	23	
Мајданпек	2.098	1.071	158	68	44	0	44	324	71	17	307	44	13	
Неготин	2.774	1.327	171	77	52	0	6	254	138	47	207	56	29	
Зајечарска	15.357	7.298	669	297	23	6	14	770	360	172	598	201	109	
Бољевац	1.106	542	64	23	2	2	0	47	25	16	31	10	8	
Зајечар	7.838	3.843	311	141	15	4	8	497	226	80	417	94	48	
Књажевац	4.767	2.046	196	82	2	0	2	155	64	52	103	59	28	
Сокобања	1.646	867	98	51	4	0	4	71	45	24	47	38	25	
Нишавска	54.804	25.911	2.512	1.180	187	56	106	3.553	1.693	878	2.675	982	536	
Алексинач	8.369	3.895	300	126	6	4	2	301	133	90	211	88	45	
Гаџин Хан	1.470	609	35	11	10	10	0	131	51	16	115	20	5	
Дољевац	2.780	1.173	135	56	0	0	0	60	19	15	45	19	6	
Мерошина	2.476	1.108	80	31	6	5	1	47	21	11	36	11	7	
Ражањ	676	293	42	15	0	0	0	28	17	4	24	4	1	
Сврљиг	2.194	961	97	38	14	10	4	85	25	21	64	26	10	
Ниш	36.839	17.872	1.823	903	151	27	99	2.901	1.427	721	2.180	814	462	
Ниш-Нишка Бања	2.771	1.400	106	51	3	0	3	240	103	117	123	24	7	
Ниш-Пантелеј	6.871	3.396	340	164	9	6	3	390	208	101	289	200	121	
Ниш-Црвени Крст	5.146	2.233	291	138	9	2	7	320	124	92	228	81	41	
Ниш-Палилула	10.919	5.092	499	258	23	0	23	372	162	90	282	113	53	
Ниш-Медиана	11.132	5.751	587	292	107	19	63	1.579	830	321	1.258	396	240	
Топличка	16.464	7.768	507	241	0	0	0	629	290	158	471	174	87	
Блаце	1.889	890	60	37	0	0	0	58	29	17	41	23	12	
Житорађа	3.291	1.507	84	38	0	0	0	37	14	10	27	19	7	
Куршумлија	3.255	1.606	96	38	0	0	0	105	48	48	57	38	22	
Прокупље	8.029	3.765	267	128	0	0	0	429	199	83	346	94	46	
Пиротска	13.798	6.535	714	341	117	35	76	987	453	315	672	398	196	
Бабушница	1.800	797	97	39	3	2	1	63	28	16	47	29	11	
Бела Паланка	2.666	1.203	102	49	16	8	4	58	39	11	47	16	10	
Димитровград	1.484	665	69	27	6	4	1	82	48	18	64	15	9	
Пирот	7.848	3.870	446	226	92	21	70	784	338	270	514	338	166	
Јабланичка	39.514	18.300	1.313	608	106	13	93	1.751	959	504	1.247	525	276	
Бојник	2.615	1.255	110	55	1	0	1	43	23	11	32	15	11	
Власотинце	6.331	2.904	212	112	1	0	1	321	180	116	205	99	42	
Лебане	5.275	2.452	145	64	5	5	0	112	55	30	82	43	24	
Лесковац	23.559	10.821	808	361	99	8	91	1.179	680	312	867	352	194	
Медвеђа	1.508	785	28	13	0	0	0	73	18	24	49	12	4	
Црна Трава	226	83	10	3	0	0	0	23	3	11	12	4	1	
Пчињска	30.292	15.480	1.777	810	18	6	12	1.549	686	314	1.235	378	183	
Босилеград	1.576	714	55	17	0	0	0	170	91	12	158	17	9	
Бујановац	4.729	2.365	261	110	1	1	0	153	57	39	114	21	8	
Владичин Хан	4.060	2.118	248	110	0	0	0	85	40	47	38	40	21	
Врање	9.632	4.932	668	308	17	5	12	810	358	160	650	195	91	
Прешево	5.516	3.003	349	173	0	0	0	145	68	21	124	67	32	
Сурдулица	3.571	1.826	169	79	0	0	0	132	55	25	107	23	10	
Трговиште	1.208	522	27	13	0	0	0	54	17	10	44	15	12	

Регион/Област/Град-општина <i>Region/County/municipality</i>	Период <i>Period</i>													
	Стање на крају месеца <i>Situation at the end of the considered month</i>		У месецу <i>In month</i>											
	Незапослена лица <i>Unemployed persons</i>		Новопријављени <i>Newly registered</i>		Пријављене потребе за запошљавањем <i>Requests for jobmatching services in vacancy filling</i>			Запошљавање <i>Filled vacancies</i>				Запослени са евиденције <i>Recruited from the register</i>		
	Укупно <i>Total</i>	Жене <i>Women</i>	Укупно <i>Total</i>	Жене <i>Women</i>	Укупно <i>Total</i>	Неодређено <i>Indefinite term</i>	Одређено <i>Fixed-term</i>	Укупно <i>Total</i>	Жене <i>Women</i>	Неодређено <i>Indefinite term</i>	Одређено <i>Fixed-term</i>	Укупно <i>Total</i>	Жене <i>Women</i>	
Регион Косово и Метохија	7.618	4.272	148	75	0	0	0	314	167	136	179	47	27	
Косовска	406	249	6	1	0	0	0	60	42	30	30	0	0	
Глоговац	0	0	0	0	0	0	0	0	0	0	0	0	0	
Качаник	0	0	0	0	0	0	0	0	0	0	0	0	0	
Косово Поље	54	29	0	0	0	0	0	2	1	0	2	0	0	
Липљан	11	6	0	0	0	0	0	9	9	5	4	0	0	
Обилић	332	208	6	1	0	0	0	10	5	7	3	0	0	
Подујево	1	1	0	0	0	0	0	0	0	0	0	0	0	
Приштина - град	4	3	0	0	0	0	0	28	17	10	18	0	0	
Урошевац	2	1	0	0	0	0	0	1	1	1	0	0	0	
Штимље	0	0	0	0	0	0	0	1	1	1	0	0	0	
Штрпце	2	1	0	0	0	0	0	9	8	6	3	0	0	
Пеќка	203	103	1	0	0	0	0	4	2	4	0	0	0	
Дечани	0	0	0	0	0	0	0	0	0	0	0	0	0	
Ђаковица	0	0	0	0	0	0	0	0	0	0	0	0	0	
Исток	153	83	0	0	0	0	0	0	0	0	0	0	0	
Клина	48	20	1	0	0	0	0	0	0	0	0	0	0	
Пећ	2	0	0	0	0	0	0	4	2	4	0	0	0	
Призренска	154	86	1	1	0	0	0	56	13	54	2	3	1	
Ораховац	152	86	1	1	0	0	0	7	5	6	1	3	1	
Призрен	2	0	0	0	0	0	0	2	1	1	1	0	0	
Сува Река	0	0	0	0	0	0	0	1	0	1	0	0	0	
Гора	0	0	0	0	0	0	0	46	7	46	0	0	0	
Косовско - митровачка	6.854	3.833	140	73	0	0	0	190	108	46	145	44	26	
Вучитрн	457	265	11	4	0	0	0	1	0	0	1	1	0	
Зубин Поток	1.124	641	10	5	0	0	0	17	11	5	12	7	4	
Лепосавић	2.343	1.357	49	29	0	0	0	36	27	15	22	13	11	
Србица	36	30	2	0	0	0	0	0	0	0	0	0	0	
Косовска Митровица	1.973	1.082	39	22	0	0	0	96	48	18	78	18	11	
Звечан	921	458	29	13	0	0	0	40	22	8	32	5	0	
Косовско - поморавска	1	1	0	0	0	0	0	4	2	2	2	0	0	
Витина	0	0	0	0	0	0	0	1	0	0	1	0	0	
Гњилане	0	0	0	0	0	0	0	0	0	0	0	0	0	
Косовска Каменица	1	1	0	0	0	0	0	1	0	1	0	0	0	
Ново Брдо	0	0	0	0	0	0	0	2	2	1	1	0	0	
Република Србија	792.888	402.599	41.278	20.161	6.243	1.933	3.613	97.231	44.302	22.869	74.362	18.651	9.509	

Издавач
Национална служба за запошљавање
Београд, Краља Милутина 8

За издавача
Дејан Јовановић, директор

Билтен припремили
Одељење за анализу и статистику

Уредник
Никола Атанацковић

Телефони за контакт:
011/29-29-551
011/29-29-562

Факс:
011/29-29-625
E-mail: bilten@nsz.gov.rs

Интернет адреса:
www.nsz.gov.rs

ISSN 1451-3226



РЕПУБЛИКА СРБИЈА
НАЦИОНАЛНА СЛУЖБА
ЗА ЗАПОШЉАВАЊЕ
www.nsz.gov.rs