

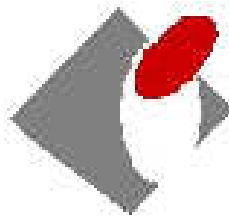
Број 132



**МЕСЕЧНИ
СТАТИСТИЧКИ БИЛТЕН
Август 2013**



**РЕПУБЛИКА СРБИЈА
НАЦИОНАЛНА СЛУЖБА
ЗА ЗАПОШЉАВАЊЕ**



**РЕПУБЛИКА СРБИЈА
НАЦИОНАЛНА СЛУЖБА ЗА ЗАПОШЉАВАЊЕ**

***REPUBLIC OF SERBIA
NATIONAL EMPLOYMENT SERVICE***

**Број 132
МЕСЕЧНИ СТАТИСТИЧКИ БИЛТЕН
Август 2013**

**НЕЗАПОСЛЕНОСТ И ЗАПОШЉАВАЊЕ
У РЕПУБЛИЦИ СРБИЈИ**

***No 132
MONTHLY STATISTIC BULLETIN
August 2013***

***UNEMPLOYMENT AND EMPLOYMENT
IN THE REPUBLIC OF SERBIA***

САДРЖАЈ

УВОДНЕ НАПОМЕНЕ	4
1. Извори и метод прикупљања података	4
2. Обухватност	4
МЕТОДОЛОШКА ПОЈАШЊЕЊА И ДЕФИНИЦИЈЕ	5
T1 Незапосленост, пријављене потребе и запошљавање од 2005. до 2012. године	10
T2 Незапосленост и запошљавање према степену стручне спреме и полу током августа 2013. године	11
T3 Незапосленост и запошљавање према степену стручне спреме и полу	11
T4 Незапосленост, пријављене потребе за запошљавањем и запошљавање по групама занимања и полу током августа 2013. године	13
T5 Преглед најтраженијих занимања у оквиру степена стручне спреме према пријављеним потребама током августа 2013. године	14
T6 Незапослена лица по месецима и полу	15
T7 Незапослена лица према степену стручне спреме и полу на крају августа 2013. године	17
T8 Незапослена лица према старости и полу на крају августа 2013. године	19
T9 Незапослена лица према трајању незапослености и полу на крају августа 2013. године	21
T10 Корисници новчане накнаде по месецима и полу	23
T11 Пријављене потребе за запошљавањем по месецима	25
T12 Новопријављени по месецима и полу	27
T13 Запослени са евиденције по месецима и полу	27
T14 Брисани и престанак вођења евиденције према разлозима и трајању незапослености током августа 2013. године	29
T15 Подаци о незапослености и запошљавању по окрузима и општинама	31

CONTENTS

INTRODUCTORY REMARKS	7
1. Data sources and collecting method	7
2. Coverage	7
METHODOLOGICAL EXPLANATIONS AND DEFINITIONS	8
T1 Unemployment, vacancies and employment 2005 to 2012	10
T2 Unemployment and employment by level of education and sex during August 2013	12
T3 Unemployment and employment by level of education and sex	12
T4 Unemployment, requests for jobmatching services and employment by occupation groups and sex during August 2013	13
T5 Overview of the most frequently demanded occupations by education levels according to the requests for jobmatching services during August 2013	14
T6 Unemployed persons by month and sex	16
T7 Unemployed persons by education level and sex in the end of August 2013	18
T8 Unemployed persons by age and sex in the end of August 2013	20
T9 Unemployed persons by duration of unemployment and sex in the end of August 2013	22
T10 Unemployment benefit recipients by month and sex	24
T11 Requests by employers for NES jobmatching services in vacancy filling by month	26
T12 Newly registered persons by month and sex	28
T13 Persons recruited from the unemployment register by month and sex	28
T14 Persons deleted from the unemployment register and discontinued record keeping by reasons and duration of unemployment during August 2013	30
T15 Unemployment and employment data by counties and municipalities during August 2013	31

Уводне напомене

Статистички извештаји о броју и структури тражилаца запослења лица на евиденцији Националне службе за запошљавање (у даљем тексту: НСЗ) и пријављеним слободним пословима генеришу се из базе података НСЗ првог дана у месецу за претходни месец.

Подаци о регистрованој незапослености и запошљавању уз посредовање НСЗ прикупљају се на основу Закона о осигурању за случај незапослености («Службени гласник РС», бр. 36/09 и 88/10) и Правилника о ближеј садржини података и начину вођења евиденција у области запошљавања («Службени гласник РС», бр. 15/2010).

1. Извори и метод прикупљања података

Подаци о тражиоцима запослења добијају се непосредном пријавом лица на евиденцију НСЗ, а подаци о слободним пословима добијају се пријавом потребе за запошљавањем од стране послодавца.

Подаци о запошљавању добијају се трансфером података из Матичне евиденције осигураника Републичког завода за здравствено осигурање.

2. Обухватност

Национална служба приказује податке у Месечном статистичком билтену у складу са територијалном организацијом Републике Србије (Закон о територијалној организацији Републике Србије («Службени гласник РС», бр. 129/07)), осим у табели 10 - Т10 КОРИСНИЦИ НОВЧАНЕ НАКНАДЕ ПО МЕСЕЦИМА И ПОЛУ, где су подаци приказани по организационом принципу Националне службе (ниво филијала НСЗ).

Груписање општина по управним окрузима¹ извршено је у складу са

¹ Управни окрузи представљају трећи ниво Номенклатуре статистичких територијалних

Уредбом о начину вршења послова министарстава и посебних организација ван њиховог седишта («Службени гласник РС», бр. 3/92 и 36/92). Груписање управних округа према статистичким територијалним јединицама² извршено је у складу са Уредбом Владе Републике Србије о Номенклатури статистичких територијалних јединица («Службени гласник РС», бр. 109/09 и 46/10).

Национална служба од 1999. године не располаже појединим подацима за територију АП Косово и Метохија, тако да подаци садржани у обухвату представљају податке из евиденције филијале Косовска Митровица.

јединица – НСТЈЗ («Службени гласник РС», бр. 109/09, и 46/10).

² Статистички региони представљају други ниво Номенклатуре статистичких територијалних јединица – НСТЈ2 («Службени гласник РС», бр. 109/09, и 46/10).

Методолошка појашњења и дефиниције

Евиденције у области запошљавања су евиденције о:

1. лицу које тражи запослење;
2. послодавцу;
3. обвезнику доприноса за осигурање за случај незапослености;
4. потреби за запошљавањем.

Евиденција о лицу које тражи запослење почиње датумом пријаве лица Националној служби, а престаје када наступи неки од основа за брисање из евиденције или за престанак вођење евиденције, дефинисан Законом.

Евиденцију о потребама за запошљавање Национална служба води на основу поднетих пријава послодавца о слободним пословима за које желе посредовање НСЗ при запошљавању, као и достављених извештаја о реализацији поднетих пријава.

Податке о запошљавању Национална служба добија из матичне евиденције РЗЗО о пријави лица на обавезно социјално осигурање.

Лице које тражи запослење је незапослени, запослени који тражи промену запослења и друго лице које тражи запослење (**T2**) (Закон о запошљавању и осигурању за случај незапослености, члан 3., став 1., «Сл. гласник РС» бр. 36/09 и 88/10).

Запослени који тражи промену запослења је лице које је у радном односу или је на други начин остварило право на рад, а које активно тражи промену запослења и води се на евиденцији лица која траже промену запослења (**T2**) (Закон о запошљавању и осигурању за случај незапослености, члан 3., став 2., «Сл. гласник РС» бр бр. 36/09 и 88/10).

Друго лице које тражи запослење је лице старије од 15 година живота које тражи запослење, а које се не може сматрати незапосленим или лицем које тражи промену запослења (**T2**) (Закон о

запошљавању и осигурању за случај незапослености, члан 3., став 3, «Сл. гласник РС» бр бр. 36/09 и 88/10).

Незапослени је лице од 15 година живота до испуњавања услова за пензију, односно најкасније до 65 година живота, способно и одмах спремно да ради, које није засновало радни однос или на други начин остварило право на рад, а које се води на евиденцији незапослених и активно тражи запослење (**T1-T4, T6-T9, T15**) (Закон о запошљавању и осигурању за случај незапослености, члан 2., «Сл. гласник РС» бр бр. 36/09 и 88/10).

Лице које први пут траже запослење је незапослено лице које се налази на евиденцији Националне службе за запошљавање, а које никада раније није било у радном односу, односно, није остварило право на рад на неки други начин, без обзира на ниво и врсту завшене школе (**T1-T3**).

Новопријављени на евиденцију представља укупан број лица које су се током извештајног периода пријавила на евиденцију Националне службе као лица која траже запослење (**T1-T3, T12**).

Брисани и престанак вођења евиденције - лица која у извештајном периоду нису извршила своју обавезу према Националној служби и лица код којих је дошло до престанка вођења евиденције услед неког од разлога дефинисаних Законом, као што је заснивање радног односа, одјава са евиденције, остваривање права на пензију и др. (**T1-T3, T14**).

Пријављене потребе за запошљавањем – број лица за које је послодавац у извештајном периоду пријавио потребу за посредовањем при запошљавању (**T1, T4, T5, T11, T15**).

Запошљавање – укупан број лица за која су у извештајном периоду пристигли подаци о пријави на обавезно социјално осигурање на основу запошљавања или рада ван радног односа (**T1, T2, T4, T15**).

Запослени са евиденције - укупан број лица за која су у извештајном периоду пристигли подаци о пријавама на обавезно социјално осигурање на основу запошљавања или рада ван радног односа, а да се у истом периоду налазила на евиденцији Националне службе (Т1-Т4, Т13, Т15).

Корисници новчане накнаде - незапослена лица која су у складу са законом остварила право на новчану накнаду у извештајном периоду (*Закон о запошљавању и осигурању у случају незапослености*, «Службени гласник РС» бр. 36/09 и 88/10) (Т10).

Корекција броја корисника новчане накнаде, по месецима, врши се сваког месеца због процедуре доношења решења (Закон о управном поступку).

Класификација - у извештајима су подаци структурирани по: *делатностима*

- Шифарник делатности (Закон о класификацији делатности («Службени гласник РС» бр. 104/09)) *подручјима рада, занимањима и степену стручне спреме* - Јединствена номенклатура занимања (ЈНЗ, «Службени лист СФРЈ» бр. 31/90) и Шифарник занимања и стручне спреме («Службени лист СРЈ» бр. 9/98).

Табеле 1-3 садрже опште податке о незапослености, слободним пословима и запошљавању.

Табеле 4-5 садрже агрегиране податке на нивоу група и нивоу појединачних занимања.

Табеле 6-9 и 11-15 садрже податке о незапослености, слободним пословима и запошљавању агрегиране по територијалном принципу (Република Србија, регион, област, град-општина - НСТЈЗ)

Introductory Notes

The statistical reports on the number and structure of unemployed persons in the register of the National Employment Service (hereinafter: NES) and the registered vacancies are generated from the NES database on the first day of a month for the previous month.

The data on registered unemployment and recruitment through NES job placement services are collected pursuant to the Law on Employment and Unemployment Insurance (*Official Gazette of the Republic of Serbia*, No 36/2009) and the Rulebook on the Content of Data and Methodology of Keeping Registries in the Field of Employment (*Official Gazette of the Republic of Serbia*, No 15/2010).

1. Data sources and collection method

The data on unemployed persons is collected directly from the reports of unemployed persons registering with NES, while the data on job vacancies is gathered from the employers' reports of these vacancies, registered with NES.

The data on recruitment is received from the National Health Insurance Institute's Central Registry of Insured Persons.

2. Coverage

The National Employment Service presents the data in the Monthly Statistical Bulletin, in accordance with the territorial organisation of the Republic of Serbia (Law on the Territorial Organisation of the Republic of Serbia (*Official Gazette of the Republic of Serbia*, No 129/07)), except in Table 10 - T10 BREAKDOWN OF UNEMPLOYMENT BENEFIT RECIPIENTS BY MONTH AND SEX, which shows the data according to the NES organisational principle (at the level of NES branch offices).

Grouping of municipalities into administrative counties¹ has been

¹ Administrative counties are the third level of the Nomenclature of Territorial Units for

conducted in accordance with the Regulation on the Work of Ministries and Specific Organisations outside of Their Seat (*Official Gazette of the Republic of Serbia*, No 3/92 and 36/92). The administrative counties are grouped into statistical territorial units² in accordance with the government Decree on the Nomenclature of Territorial Units for Statistics (*Official Gazette of the Republic of Serbia*, No 109/09 and 46/10).

Since 1999, NES has not been collecting certain data from the territory of AP Kosovo & Metohija. As a result, the data included in the coverage represents the data from the register of NES Branch Office Kosovska Mitrovica.

Statistics – NUTS3 (*Official Gazette of the Republic of Serbia*, No 109/09 and 46/10).

² Statistical regions are the second level of the Nomenclature of Territorial Units for Statistics – NUTS2 (*Official Gazette of the Republic of Serbia*, No 109/09 and 46/10).

Methodology explanation and definitions

Records in the field of employment include the records on:

1. Job seekers;
2. Employers;
3. Unemployment insurance contribution payers;
4. Job vacancies.

The records on **job seekers** are kept from the day when those persons are registered with NES, and discontinued/removed when any of the reasons for discontinuation or removal, stipulated by law, occurs.

NES maintains the records on **vacancies** based on the employers' reports on vacancies for which they require NES job placement services and based on the reports on the delivery of those services.

NES receives the data on **recruitment** from the National Health Insurance Institute's Central Registry of Insured Persons.

A job seeker is an unemployed person, an employed person seeking change of employment and other persons seeking employment (**T2**) (Law on Employment and Unemployment Insurance, Article 3, Paragraph 1, *Official Gazette of the Republic of Serbia*, No 36/09).

An employed person seeking change of employment is a person who is employed or otherwise exercises the right to work, yet actively seeks to change employment and is on the registry of persons seeking change of employment (**T2**) (Law on Employment and Unemployment Insurance, Article 3, Paragraph 2, *Official Gazette of the Republic of Serbia*, No 36/09).

Other person seeking employment is a person over 15 years of age who is looking for a job, but who can not be considered as unemployed persons or person looking for job-to-job transfer (**T2**) (Law on Employment and Unemployment Insurance, Article 3, Paragraph 3, "The Official Gazette of the Republic of Serbia" no. 36/09).

Unemployed person is a person between 15 years of age and the age eligible for retirement (or 65 years of age at the most), capable and immediately ready to work, who has not entered into an employment contract or exercised the right to work in any other way, who is in the unemployment register and who is looking for a job actively (**T1-T4, T6-T9, T15**) (Law on Employment and Unemployment Insurance, Article 2, "The Official Gazette of the Republic of Serbia" no. 36/09).

First-time jobseeker is an unemployed person registered with the National Employment Service who has not had previous work experience and has not exercised his/her right to work in any other way, regardless of his/her level and type of education acquired (**T1-T3**).

The newly registered is the total number of persons who have been registered with the National Employment Service as jobseekers during the reporting period (**T1-T3, T12**).

Removal from the register and discontinuation of records – persons who failed to fulfill their obligations toward the National Employment Service during the reporting period and persons whose registration with the National Employment Service has been discontinued due to any of the reasons stipulated by the Law, such as entering a labour relation, withdrawing from the registry, fulfilling the conditions for pension etc. (**T1-T3, T14**).

Registered vacancies – the number of persons for whom employers reported the need for jobmatching services in the reporting period (**T1, T4, T5, T11, T15**).

Employment – the total number of persons for whom the data on registration of compulsory social insurance (based on employment contract or other engagement) have been collected in the reporting period (**T1, T2, T4, T15**).

Employed through NES jobmatching services – the total number of persons for whom the data on registration of compulsory social insurance (based on employment contract or other engagement)

have been collected in the reporting period and who were registered with National Employment Service during the same reporting period (T1-T4, T13, T15).

Unemployment benefit recipients – unemployed persons who have exercised, in accordance with the Law, the right to unemployment benefit during the reporting period (*Law on Employment and Unemployment Insurance, “The Official Gazette of the Republic of Serbia” no. 36/2009*) (T10).

The adjustment of the number of unemployment benefit recipients is carried out every month due to the decision issuing procedure (Law on Administrative Proceedings).

Classification – the data presented in the reports are structured by: *sectors of economic activity* - Codebook of Sectors of Economic Activity (Law on Classification of Sectors of Economic Activity, The Official

Gazette of the Republic of Serbia, no. 104/09), *fields of activity, occupations and level of qualifications* – Unified Nomenclature of Occupations (The Official Gazette of SFRY, No. 31/90) and Codebook of Occupations and Qualifications (The Official Gazette of FRY, 9/98).

Tables 1-3 contain general data on unemployment, vacancies and employment. Tables 4-5 contain aggregated data at group level and individual occupations level. Tables 6-9 and 11-15 contain data on unemployment, vacancies and employment aggregated according to the territorial principle (Republic of Serbia, regions, counties, municipalities – NUTS 3).

**T1 НЕЗАПОСЛЕНОСТ, ПРИЈАВЉЕНЕ ПОТРЕБЕ И ЗАПОШЉАВАЊЕ
ОД 2005 ДО 2012**

**T1 UNEMPLOYMENT, VACANCIES AND EMPLOYMENT
FROM 2005 TO 2012**

Година Year	Незапослена лица (просек) Unemployed persons (average)										Кумулатив Cumulative			
	Незапослена лица* Unemployed persons*		Први пут траже посао First time job seekers		Корисници новчане накнаде Unemployment benefit recipients		Новопријављени на евиденцији Newly registered		Брисани и престанак вођења евиденције Deleted from the register and discontinued record keeping		Пријављене потребе за радницима Registered vacancies	Запошљавање са евиденције Employed from the register		
	Укупно Total	Жене Women	Укупно Total	Жене Women	Укупно Total	Жене Women	Укупно Total	Жене Women	Укупно Total	Жене Women		Укупно Total	Жене Women	
2005	888.386	480.492	467.430	267.810	63.295	...	32.779	15.968	23.129	11.330	602.558	155.912	79.620	
2006	913.293	493.599	467.421	269.820	75.059	...	32.542	15.989	24.695	12.351	707.140	174.900	91.442	
2007	850.004	457.762	419.397	244.709	71.334	...	30.791	14.935	32.841	16.595	758.832	190.457	99.379	
2008	755.935	408.767	360.030	212.525	72.719	...	34.293	16.923	31.774	15.764	790.261	186.196	98.239	
2009	746.605	397.230	280.858	168.619	85.695	34.480	40.299	19.636	31.431	15.891	516.116	156.344	85.430	
2010	744.222	390.516	267.979	158.988	81.896	34.068	39.105	18.953	34.993	17.135	94.418	140.588	75.544	
2011	752.838	393.386	275.039	161.484	64.776	28.642	15.288	7.947	43.600	20.940	52.944	183.452	95.360	
2012	761.834	394.993	270.256	156.779	61.633	28.052	40.119	19.490	47.219	22.291	55.931	205.297	106.558	

1) Национална служба за запошљавање води евиденцију о пријављеним потребама за запошљавањем које подносе послодавци који имају слободне послове у земљи и иностранству у складу са чланом 93. Закона о запошљавању и осигурању за случај незапослености („Службени гласник РС“, бр. 36/2009). Подаци од ДЕЦЕМБРА 2009. године о броју пријављених потреба за запошљавањем нису упоредиви са подацима из периода пре усвајања новог Закона.

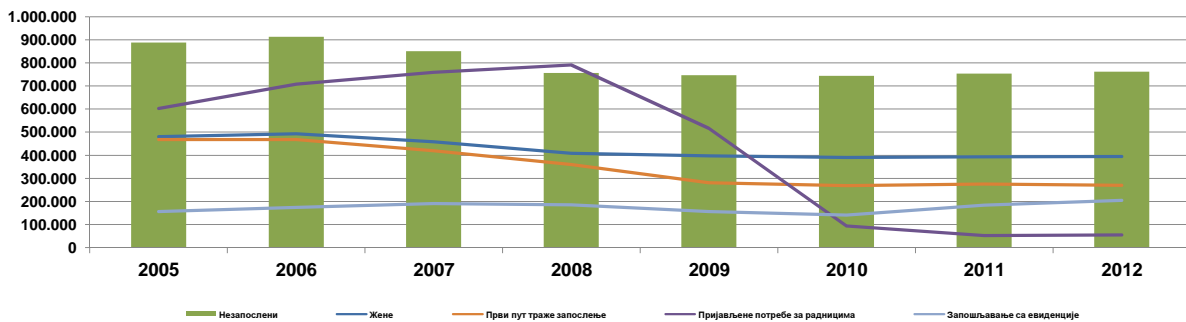
1) The National Employment Service keeps records of the requests for jobmatching services by employers who have vacancies in the country and abroad, in accordance with Article 93 of the Law on Employment and Unemployment Insurance (Official Gazette of the Republic of Serbia, No. 36/2009). The data on the number of requests for jobmatching services from DECEMBER2009 onward are not comparable with the data prior to adoption of the new Law.

2) Национална служба за запошљавање је до ДЕЦЕМБРА 2010. године податке о запошљавању водила на основу поднетих Е-3 Пријава о заснивању-престанку радног односа (Закон о евиденцијама у области рада („Сл. гласник СРЈ“, бр. 46/96)) достављених од стране послодавца Националној служби. Од ДЕЦЕМБРА 2010. године подаци о запошљавању се преузимају од Републичког завода за здравствено осигурање.

2) Until DECEMBER 2010, the National Employment Service calculated employment figures on the basis of the number of reports filed by employers on the establishment of labour relation with a worker (Law on Records in the Field of Employment, Official Gazette of FRY, No. 46/96). Since DECEMBER 2010, the data on employment is obtained from the National Health Insurance Fund.

3) Због промена начина добијања података о запошљавању (видети фусноту 2), извршена је ретроактивна корекција података у складу са новом процедуром због упоредивости временских серија.

Графикон бр. 1 - Опште карактеристике незапослености, пријављених потреба и запошљавања од 2005. до 2012.
Chart No. 1 - General characteristics of unemployment, vacancies and employment from 2005 to 2012

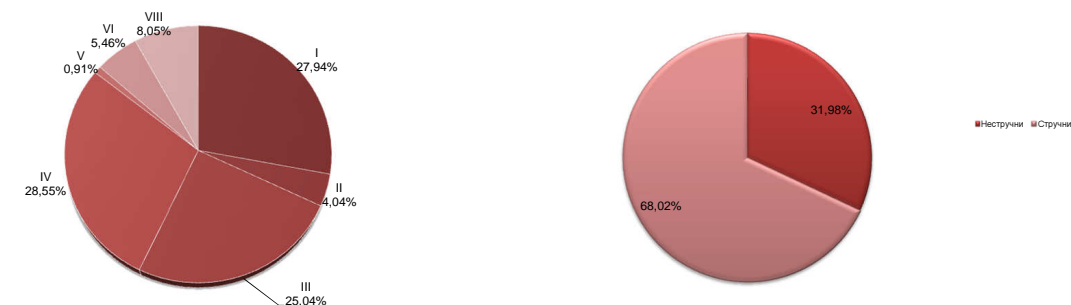


T2 НЕЗАПОСЛЕНОСТ И ЗАПОШЉАВАЊЕ ПРЕМА СТЕПЕНУ СТРУЧНЕ СПРЕМЕ И ПОЛУ ТОКОМ АВГУСТА 2013. ГОДИНЕ

Садржај	Укупно Total	Жене Women	I		II		III		IV		V	
			Укупно Total	Жене Women	Укупно Total	Жене Women	Укупно Total	Жене Women	Укупно Total	Жене Women	Укупно Total	Жене Women
НЕЗАПОСЛЕНА ЛИЦА НА КРАЈУ ПРЕТХОДНОГ МЕСЕЦА	771.843	395.557	215.415	108.047	31.339	16.169	193.866	76.844	220.248	128.701	6.993	1.269
НОВОПРИЈАВЉЕНА ЛИЦА У ИЗВЕШТАЈНОМ МЕСЕЦУ	31.531	15.756	7.660	3.712	867	433	7.740	2.946	9.788	5.292	249	55
1. Први пут траже запослење	10.747	5.671	3.603	2.039	183	102	2.046	800	3.312	1.688	22	10
2. Били запослени	20.784	10.085	4.057	1.673	684	331	5.694	2.146	6.476	3.604	227	45
УКУПНО ЗАПОСЛЕНА ЛИЦА У ИЗВЕШТАЈНОМ МЕСЕЦУ	119.328	52.604	17.774	7.834	5.849	2.402	30.914	10.304	46.565	22.485	818	212
Запослени на неодређено време	24.137	11.792	2.218	1.096	855	396	5.506	2.005	10.010	5.410	175	51
Запослени са евиденције	22.695	11.280	4.461	2.101	1.178	519	5.591	2.227	8.328	4.567	130	49
БРИСАНИ И ПРЕСТАНАК ВОЂЕЊА ЕВИДЕНЦИЈЕ У ИЗВЕШТАЈНОМ МЕСЕЦУ	58.410	27.131	14.336	6.798	1.981	921	15.176	5.138	17.429	9.008	523	93
НЕЗАПОСЛЕНА ЛИЦА НА КРАЈУ ИЗВЕШТАЈНОГ МЕСЕЦА	760.737	391.086	212.545	106.829	30.768	15.920	190.478	75.880	217.222	127.100	6.888	1.273
Од укупно незапослених - први пут траже запослење	263.548	150.942	98.690	60.713	7.267	4.783	53.133	23.208	66.068	37.678	513	210
ЛИЦА КОЈА ТРАЖЕ ЗАПОСЛЕЊЕ	882.689	471.426	257.061	136.757	35.890	19.271	219.641	93.197	248.939	149.578	8.134	1.544
Незапослена лица	760.737	391.086	212.545	106.829	30.768	15.920	190.478	75.880	217.222	127.100	6.888	1.273
Привремено неспособни или неспремни за рад	107.327	73.703	42.137	28.873	4.691	3.148	25.723	16.309	25.976	19.591	1.102	243
Мировање права по Закону	11.125	4.617	2.144	944	406	194	3.175	910	3.444	1.533	128	25
Запослени који траже промену запослења	745	478	14	11	5	0	55	17	158	96	8	1
Друга лица која траже запослење	2.755	1.542	221	100	20	9	210	81	2.139	1.258	8	2

Графикон бр. 2 - Структура незапослених лица у VIII 2013. према степену стручне спреме
Chart No. 2 - Structure of unemployed persons in VIII 2013. by qualifications

Графикон бр. 2а - Структура незапослених лица у VIII 2013
Chart No. 2a - Structure of unemployed persons in VIII 2013

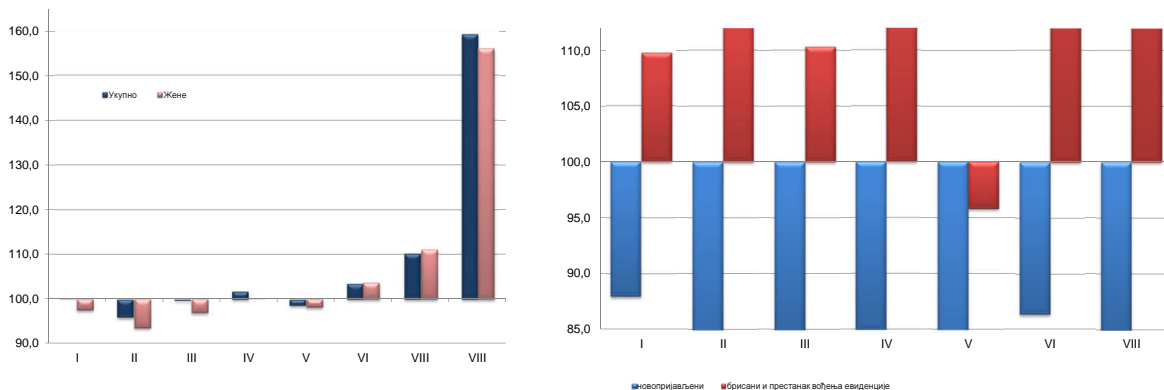


T3 НЕЗАПОСЛЕНОСТ И ЗАПОШЉАВАЊЕ ПРЕМА СТЕПЕНУ СТРУЧНЕ СПРЕМЕ И ПОЛУ

	Месец Month	Укупно Total	Жене Women	I		II		III		IV		V	
				Укупно Total	Жене Women	Укупно Total	Жене Women	Укупно Total	Жене Women	Укупно Total	Жене Women	Укупно Total	Жене Women
Незапослена лица	VIII 2013.	760.737	391.086	212.545	106.829	30.768	15.920	190.478	75.880	217.222	127.100	6.888	1.273
	VIII 2012.	751.579	392.323	212.439	109.456	32.058	17.011	191.039	78.190	213.368	127.051	6.984	1.296
	Индекс	101,2	99,7	100,0	97,6	96,0	93,6	99,7	97,0	101,8	100,0	98,6	98,2
Први пут траже запослење	VIII 2013.	263.548	150.942	98.690	60.713	7.267	4.783	53.133	23.208	66.068	37.678	513	210
	VIII 2012.	266.660	155.225	99.910	62.623	7.863	5.222	55.586	24.759	66.335	38.934	583	235
	Индекс	98,8	97,2	98,8	97,0	92,4	91,6	95,6	93,7	99,6	96,8	88,0	89,4
Новопријављени на евиденцију	VIII 2013.	31.531	15.756	7.660	3.712	867	433	7.740	2.946	9.788	5.292	249	55
	VIII 2012.	37.007	18.532	8.704	4.222	1.076	501	9.227	3.432	11.527	6.449	325	65
	Индекс	85,2	85,0	88,0	87,9	80,6	86,4	83,9	85,8	84,9	82,1	76,6	84,6
Запослени са евиденције	VIII 2013.	22.695	11.280	4.461	2.101	1.178	519	5.591	2.227	8.328	4.567	130	49
	VIII 2012.	14.847	7.428	2.840	1.391	737	311	3.903	1.591	5.602	3.126	92	28
	Индекс	152,9	151,9	157,1	151,0	159,8	166,9	143,2	140,0	148,7	146,1	141,3	175,0
Брисани и престанак вођења евиденције	VIII 2013.	58.410	27.131	14.336	6.798	1.981	921	15.176	5.138	17.429	9.008	523	93
	VIII 2012.	50.541	23.287	13.067	6.260	1.744	826	13.757	4.724	14.707	7.627	546	83
	Индекс	115,6	116,5	109,7	108,6	113,6	111,5	110,3	108,8	118,5	118,1	95,8	112,0

Графикон бр. 3 - Промена броја незапослених лица према степену стручне спреме у VIII 2013. године у односу на VIII 2012. године
Chart No. 3 - Change in the number of the unemployed by qualifications

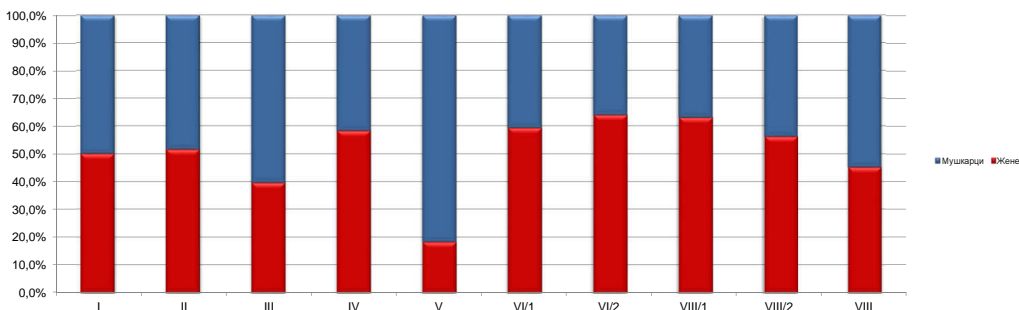
Графикон бр. 3а - Промена броја новопријављених и брисаних према степену стручне спреме у VIII 2013. у односу на VIII 2012. године
Chart No. 3a - Change in the number of newly registered and deleted by qualifications



T2 UNEMPLOYMENT AND EMPLOYMENT BY LEVEL OF EDUCATION AND SEX DURING AUGUST OF 2013

VI/1		VI/2		VIII-1		VIII-2		VIII		Contents
Укупно Total	Жене Women	Укупно Total	Жене Women	Укупно Total	Жене Women	Укупно Total	Жене Women	Укупно Total	Жене Women	
27.994	16.619	14.146	8.991	60.964	38.436	792	443	86	38	UNEMPLOYED PERSONS IN THE END OF THE PREVIOUS MONTH
1.095	649	796	517	3.287	2.118	44	30	5	4	NEWLY REGISTERED PERSONS IN THE REPORTING PERIOD
123	67	344	231	1.108	730	6	4	0	0	1. First-time job seekers
972	582	452	286	2.179	1.388	38	26	5	4	2. Have been employed before
3.510	1.828	838	473	12.702	6.876	201	105	157	85	TOTAL EMPLOYED PERSONS IN THE REPORTING PERIOD
942	494	231	139	4.081	2.138	67	36	52	27	Indefinite term contracts
580	349	181	117	2.185	1.314	31	20	30	17	Recruited from the NES Unemployment Register
2.079	1.121	1.413	781	5.413	3.236	54	32	6	3	DELETED FROM THE REGISTER AND DISCONTINUED RECORD KEEPING IN THE REPORTING PERIOD
27.627	16.449	13.918	8.932	60.403	38.212	802	452	86	39	UNEMPLOYED PERSONS IN THE END OF THE REPORTING PERIOD
5.380	3.333	7.794	4.915	24.562	16.026	131	72	10	4	Out of the total unemployed persons - first-time job seekers
31.009	18.673	15.052	9.771	65.959	42.073	904	516	100	46	JOB SEEKERS
27.627	16.449	13.918	8.932	60.403	38.212	802	452	86	39	Unemployed persons
2.831	1.939	720	616	4.064	2.936	73	45	10	3	Persons temporarily incapable or unavailable to work
460	222	300	157	1.058	626	10	6	0	0	Persons whose rights stipulated by the Law are suspended
68	52	54	32	362	254	17	11	4	4	Persons seeking to change their job
23	11	60	34	72	45	2	2	0	0	Other job seekers

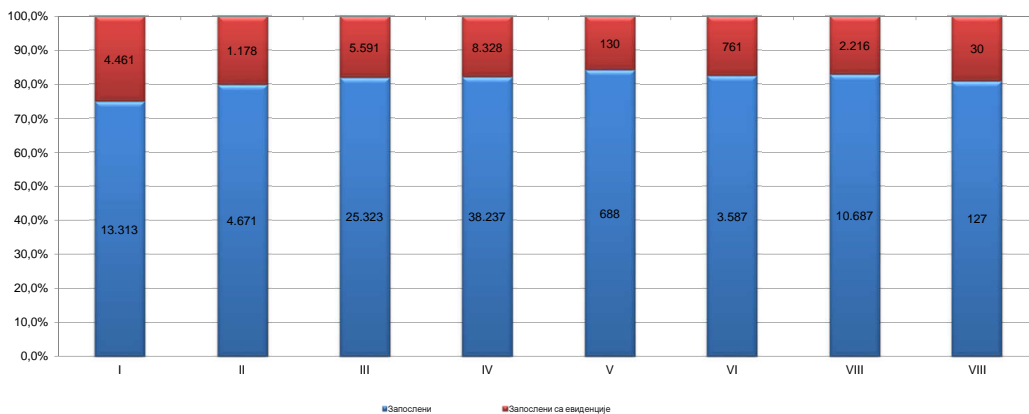
Графикон бр. 4 Структура незапослених лица према степену стручне спреме и полу у VIII 2013
Chart No. 4 - Structure of unemployed persons by qualifications and gender in VIII 2013



T3 UNEMPLOYMENT AND EMPLOYMENT BY LEVEL OF EDUCATION AND SEX

VI/1		VI/2		VIII-1		VIII-2		VIII		Contents
Укупно Total	Жене Women	Укупно Total	Жене Women	Укупно Total	Жене Women	Укупно Total	Жене Women	Укупно Total	Жене Women	
27.627	16.449	13.918	8.932	60.403	38.212	802	452	86	39	Unemployed persons
28.977	17.259	11.149	7.224	54.701	34.359	810	452	54	25	First-time job seekers
95,3	95,3	124,8	123,6	110,4	111,2	99,0	100,0	159,3	156,0	First-time job seekers
5.380	3.333	7.794	4.915	24.562	16.026	131	72	10	4	First-time job seekers
6.548	4.077	6.785	4.322	22.879	14.949	163	101	8	3	First-time job seekers
82,2	81,8	114,9	113,7	107,4	107,2	80,4	71,3	125,0	133,3	First-time job seekers
1.095	649	796	517	3.287	2.118	44	30	5	4	Newly registered persons in the unemployment register
1.341	825	847	522	3.911	2.481	47	34	2	1	Newly registered persons in the unemployment register
81,7	78,7	94,0	99,0	84,0	85,4	93,6	88,2	250,0	400,0	Newly registered persons in the unemployment register
580	349	181	117	2.185	1.314	31	20	30	17	Persons recruited from the unemployment register
363	206	100	55	1.189	709	15	8	6	3	Persons recruited from the unemployment register
159,8	169,4	181,0	212,7	183,8	185,3	206,7	250,0	500,0	566,7	Persons recruited from the unemployment register
2.079	1.121	1.413	781	5.413	3.236	54	32	6	3	Deleted from the register and discontinued record keeping
1.800	978	887	510	3.956	2.234	73	43	4	2	Deleted from the register and discontinued record keeping
115,5	114,6	159,3	153,1	136,8	144,9	74,0	74,4	150,0	150,0	Deleted from the register and discontinued record keeping

Графикон бр. 5 - Запослени (укупно и са евиденције) према степену стручне спреме у VIII 2013. године
Chart No. 5 - Employed (total and through NES register) by qualifications in VIII 2013



Група занимања	Незапослена лица <i>Unemployed persons</i>		Новопријављени на евиденцију <i>Newly registered</i>		Пријављене потребе за запошљавањем <i>Requests for jobmatching services in vacancy filling</i>	Запошљавање <i>Filed vacancies</i>		Запослени са евиденције <i>Recruited from the register</i>		Окупационе групе <i>Occupation groups</i>
	Укупно <i>Total</i>	Жене <i>Women</i>	Укупно <i>Total</i>	Жене <i>Women</i>		Укупно <i>Total</i>	Жене <i>Women</i>	Укупно <i>Total</i>	Жене <i>Women</i>	
I Пољопривреда, производња и прерада хране	43.373	25.043	1.929	1.076	153	27.462	11.204	5.533	2.513	I Agriculture, food production and processing
1. Произвођачи биља	18.257	9.819	735	361	29	22.349	9.329	4.842	2.242	1. Production of plants
2. Сточари и живинари	1.413	690	50	19	30	1.520	710	62	8	2. Livestock and poultry breeding
3. Рибари и одгајивачи осталих животиња	39	14	3	1	0	38	3	1	0	3. Fishing and breeding of other animals
4. Ветеринари	3.515	1.284	194	85	5	381	98	52	6	4. Veterinarians
5. Прерађивач хране и пића	19.878	13.038	938	602	88	2.680	1.048	512	253	5. Food and beverage processing
6. Прерађивач дувана	271	198	9	8	1	494	16	64	4	6. Tobacco processing
II Шумарство и обрада дрвета	9.262	3.026	339	94	86	4.992	1.928	1.065	526	II Forestry and wood processing
1. Шумари	2.597	1.172	104	42	4	3.060	1.423	675	392	1. Forestry
2. Прерађивачи и обрађивачи дрвета	6.665	1.854	235	52	82	1.932	505	390	134	2. Wood processing and modelling
III Геологија, рударство и металургија	3.876	1.672	138	69	45	27.669	12.079	5.166	2.513	III Geology, mining and metallurgy
1. Геолози	614	347	35	23	15	2.983	172	463	33	1. Geology
2. Занимања експлоатације нафте и земног гаса	109	25	11	2	5	100	7	10	1	2. Oil and natural gas exploitation occupations
3. Рудари и оплемењивачи руда	1.047	517	35	19	15	3.280	93	559	22	3. Mining and ore processing
4. Металурзи	2.106	783	57	25	10	21.306	11.807	4.134	2.457	4. Metallurgy
IV Машинство и обрада метала	102.515	13.693	4.028	463	265	10.149	3.853	1.812	801	IV Mechanical engineering and metal processing
1. Обрађивачи метала	45.005	6.657	1.692	198	171	3.610	881	687	227	1. Metal processing
2. Монтери и инсталатери у машинству	3.736	123	156	4	17	920	141	154	26	2. Installation and mounting in mechanical engineering
3. Машински конструктори и пројектанти	13.552	4.325	620	172	18	4.455	2.253	729	412	3. Mechanical engineering constructors and designers
4. Машински технолози	2.192	601	96	22	4	424	275	51	34	4. MSc in Mechanical engineering
5. Механичари и машинисти	38.030	1.987	1.464	67	55	740	303	191	102	5. Mechanics and machine operators
V Електротехника	38.189	5.268	1.815	175	141	2.260	680	458	179	V Electrotechnical engineering
1. Електроенергетичари	11.970	1.584	500	44	88	229	7	28	4	1. Electrotechnical engineers
2. Електромеханичари	13.841	1.297	678	41	7	749	294	178	82	2. Electromechanical engineers
3. Електроничари	5.734	943	261	27	41	673	244	164	74	3. Electronic engineers
4. Занимања телекомуникација	2.115	468	92	24	0	232	39	38	6	4. Telecommunications occupations
5. Занимања рачунарске технике	4.529	976	834	39	5	377	96	50	13	5. Computer science occupations
VI Хемија, неметали и графичарство	22.209	15.553	833	563	23	4.406	2.318	811	469	VI Chemistry, non-metals and typography
1. Хемичари	13.439	10.367	468	365	10	646	281	117	66	1. Chemists
2. Гумари и пластичари	1.920	1.218	72	41	5	233	63	41	13	2. Rubber and plastics processing occupations
3. Произвођачи керамике и грађевинског материјала	992	626	23	15	0	601	256	94	44	3. Production of ceramics and construction material
4. Стажари	768	321	43	20	2	2.083	1.250	404	251	4. Glass processing occupations
5. Папиринчари	384	242	14	9	0	120	75	20	13	5. Paper processing occupations
6. Графичари	4.706	2.779	213	113	6	723	393	135	82	6. Typography occupations
VIII Текстилно и кожарство	38.813	33.322	1.257	1.110	95	1.397	1.106	234	187	VIII Textile and leather processing
1. Текстилци	11.240	9.182	292	238	1	353	250	50	33	1. Textile occupations
2. Произвођачи одеће	22.047	20.254	803	760	88	584	520	100	91	2. Production of clothing
3. Кожари и кранари	996	717	37	30	0	236	169	53	40	3. Leather and fur processing
4. Обућари и кожни галантери	4.530	3.169	125	82	6	224	167	31	23	4. Shoemakers and producers of leather products
VIII Комуналне, тапетарске и фарбарске услуге	3.551	743	114	21	35	964	455	181	101	VIII Public utility, upholstery and painting services
1. Комуналци	158	101	4	2	29	732	391	135	88	1. Public utility occupations
2. Тапетари	1.218	396	39	14	3	31	9	3	1	2. Upholsterers
3. Фарбари и лакирери	2.175	246	71	5	3	201	55	43	12	3. Paint and lacquer related occupations
IX Геодезија и грађевинарство	17.888	6.089	898	303	98	2.027	813	465	211	IX Geodesy and civil engineering
1. Геодети	1.025	489	57	16	12	1.046	706	260	186	1. Geodesy occupations
2. Архитекти и урбанисти	4.203	2.523	231	144	3	105	32	14	6	2. Architects and urban planning occupations
3. Грађевинари	11.088	2.899	530	132	80	790	58	169	14	3. Civil engineers
4. Занимања завршних грађевинских радова	1.572	178	80	11	3	86	17	22	5	4. Final construction works occupations
X Саобраћај	19.593	4.247	978	196	70	1.828	255	224	51	X Transport
1. Занимања друског саобраћаја	15.547	2.842	773	135	55	1.078	23	130	4	1. Road transport occupations
2. Железничари	1.483	440	75	14	2	39	8	3	0	2. Railway transport occupations
3. Бродари	460	107	30	5	0	60	16	5	3	3. Ship transport occupations
4. Ваздухопловци	202	59	15	1	0	111	32	18	9	4. Air transport occupations
5. Занимања ПТТ саобраћаја	768	454	27	15	0	101	43	25	14	5. Postal occupations
6. Занимања претоварних услуга, унутрашњег транспорта и превоза живинара	1.133	345	58	26	13	439	133	43	21	6. Loading-unloading, internal transport and cableway transport occupations
XI Трговина, угоститељство и туризам	69.332	45.354	2.993	1.841	353	4.867	2.774	859	542	XI Trade, hotels & restaurants and tourism
1. Трговци	43.445	31.491	1.733	1.225	223	4.097	2.378	697	453	1. Traders
2. Занимања угоститељства и туризма	25.887	13.863	1.260	616	130	770	396	162	89	2. Hotels & restaurants and tourism occupations
XII Економија, право и администрација	80.128	56.381	3.302	2.193	193	4.015	1.850	655	364	XII Economics, law and administration
1. Менаџери и организатори	5.434	3.248	265	148	1	749	259	72	37	1. Managers and organisers
2. Економисти	49.299	35.911	2.155	1.475	91	980	594	164	112	2. Economists
3. Правници	12.956	8.890	465	305	32	252	153	63	42	3. Law related occupations
4. Информатичари и статистичари	3.806	2.305	163	92	5	142	44	21	8	4. Information and statistics occupations
5. Кадровска занимања	488	267	12	5	2	77	54	21	16	5. Human resources occupations
6. Администратори	5.373	5.016	164	144	18	732	436	166	114	6. Administrators
7. Занимања одбране, безбедности и заштите	2.718	707	75	22	26	742	111	107	8	7. Defence, safety and protection occupations
8. Занимања осигурања	54	37	3	2	18	341	199	41	27	8. Insurance related occupations
XIII Васпитање и образовање	16.628	12.812	979	806	169	6.410	2.191	1.148	473	XIII Education and upbringing
1. Васпитачи и наставници друштвено - хуманитарне струке	15.011	12.113	910	771	146	786	389	104	61	1. Kindergarten and school teachers with a background in social sciences and humanities
2. Наставници природно - математичке струке	686	466	34	24	17	63	35	2	2	2. Teachers of mathematics and natural sciences
3. Наставници техничко - технолошке струке	912	216	35	11	6	2.646	875	502	215	3. Teachers of technical and technology sciences
4. Наставници биотехничке струке	17	15	0	0	0	1883	328	317	65	4. Teachers of biotechnical sciences
5. Наставници здравствене струке	2	2	0	0	0	1.032	564	223	130	5. Teachers of health related sciences
XIV Друштвено - хуманистичко подручје	10.274	7.660	595	458	17	7.737	4.750	1.360	881	XIV Social and humanistic field
1. Друштвено - хуманистичка занимања	10.274	7.660	595	458	17	7.737	4.750	1.360	881	1. Social and humanistic occupations
XV Природно - математичко подручје	12.148	7.751	520	305	7	3.050	2.214	670	505	XV Mathematics and other natural sciences
1. Природно - математичка занимања	12.148	7.751	520	305	7	3.050	2.214	670	505	1. Occupations in the field of natural sciences
XVI Култура, уметност и јавно информисање	8.325	6.171	381	285	15	3.471	1.393	602	281	XVI Culture, art and media
1. Ликовни уметници и дизајнери	2.440	1.650	140	99	0	2.826	1.275	484	252	1. Fine artists and designers
2. Сцениски уметници, музичари и књижевници	1.514	966	81	52	6	171	54	43	19	2. Theatre/film artists, musicians and writers
3. Занимања јавног информисања	1.180	915	50	42	3	51	21	9	3	3. Media related occupations
4. Остала занимања културе, уметности и информисања	3.191	2.640	110	92	6	423	43	66	7	4. Other occupations related to culture, art and media
XVIII Здравство, фармација и социјална заштита	22.841	18.319	1.387	1.122	134	2.614	1.173	485	266	XVIII Health, pharmacy and social protection
1. Медицинари	16.729	13.455	1.022	828	112	921	355	177	92	1. Doctors and other medical occupations
2. Стоматолози	3.136	2.312	131	88	8	198	49	41	13	2. Dentists
3. Фармацеути	2.621	2.252	226	198	13	899	438	155	93	3. Pharmacists
4. Занимања социјалне заштите	355	300	8	8	1	596	331	112	68	4. Social protection occupations
XVIII Физичка култура и спорт	833	189	54	10	2	485	293	98	61	XVIII Fitness and sports
1. Занимања физичке културе	141	52	9	4	1	210	138	41	28	1. Fitness occupations
2. Спортисти	692	137	45	6	1	275	155	57	33	2. Sportists
XIX Остало	240.959	127.793	8.991	4.666	744	3.525	1.275	869	356	XIX Other
1. Занимања личних услуга	11.938	10.624	557	484	29	202	96	66	42	1. Personal services occupations
2. Верска занимања	208	84	22	16	0	5	2	0	0	2. Religion related occupations
3. Нераспоређени	228.813	117.085	8.412	4.166	715	3.318	1.177	803	314	3. Non-classified
УКУПНО	760.737	391.086	31.531	15.756	2.645	119.328	52.604	22.695	11.280	TOTAL

T5 ПРЕГЛЕД НАЈТРАЖЕНИЈИХ ЗАНИМАЊА У ОКВИРУ СТЕПЕНА СТРУЧНЕ СПРЕМЕ ПРЕМА ПРИЈАВЉЕНИМ ПОТРЕБАМА ТОКОМ АВГУСТА 2013. ГОДИНЕ

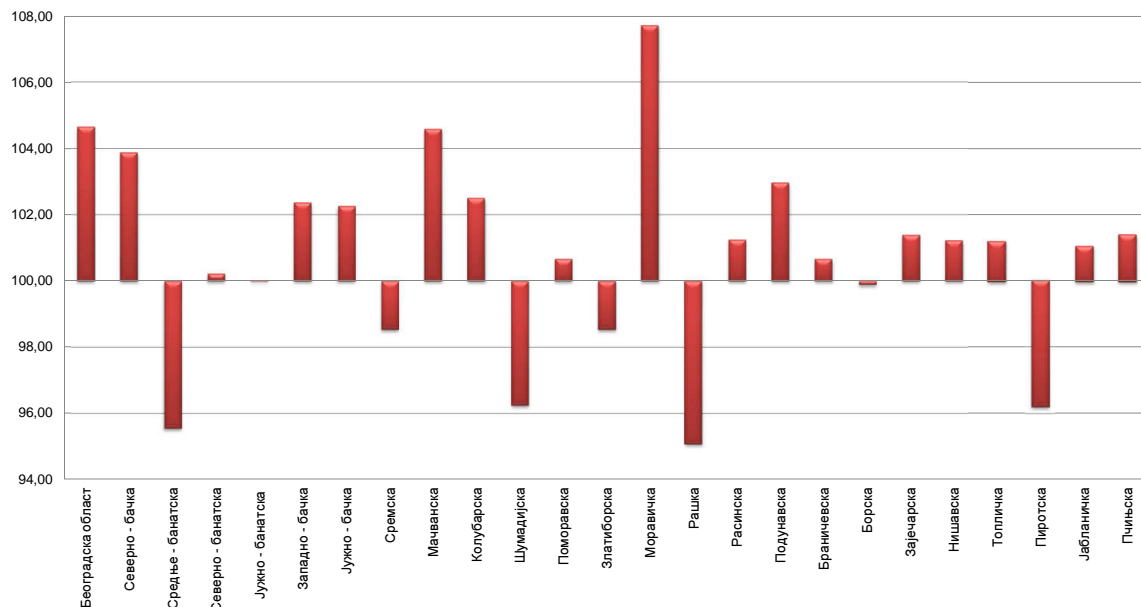
T5 OVERVIEW OF THE MOST FREQUENTLY DEMANDED OCCUPATIONS BY EDUCATION LEVELS ACCORDING TO THE REQUESTS FOR JOBMATCHING SERVICES IN VACANCY FILLING DURING AUGUST OF 2013

Шифра занимања <i>Occupation code</i>	Назив занимања	Број слободних послова <i>Number of vacancies</i>	Шифра занимања <i>Occupation code</i>	Назив занимања	Број слободних послова <i>Number of vacancies</i>
I степен стручне спреме			409010	Медицинско - лабораторијски техничар	11
109900	Лица без занимања и стручне спреме (I CCC - НК)	685	406453	Комерцијални техничар	10
104502	Чистач просторија	28	406461	Складиштар	10
105201	Грађевински манипулант	11	407300	Техничар осигурања (IV CCC)	10
100501	Манипулант у прехранбеној производњи	7	409082	Физиотерапеутска сестра	7
100901	Шумарски манипулант	4	406427	Продавац нафтних деривата и гаса	6
104001	Конфекцијски манипулант	3	409049	Гинеколошко - акушерска сестра	6
103101	Хемијски манипулант	2	409651	Козметичар	6
100601	Манипулант у преради дувана	1	V степен стручне спреме		
104501	Комунални хигијеничар	1	508673	Сниматељ тона	2
II степен стручне спреме			506513	Конобар - специјалиста	1
200221	Помоћник живинара	30	506517	Бармен	1
204023	Шивач текстила	14	VI/1 степен стручне спреме		
206111	Возач виљушкара	13	610500	Инжењер прехранбене технологије (VI - 1 CCC)	32
206400	Руководилац робом - помоћни продавац (II CCC и ПК)	13	617501	Васпитач предшколске деце	26
200502	Помоћник пекара	11	615000	Инжењер геодезије (VI - 1 CCC)	9
206402	Пакер	8	616700	Економиста за финансије, рачуноводство и банкарство (VI - 1 CCC)	4
206515	Помоћни кувар	8	619082	Физиотерапеут	3
201034	Помоћни столар	6	617701	Наставник општетехничког образовања	2
205200	Помоћни грађевински радник (II CCC и ПК)	6	611800	Машински инжењер (VI - 1 CCC)	1
201600	Помоћни - приучени послужилац металуршких постројења (II CCC и ПК)	5	612100	Машински инжењер за производно машинство (VI - 1 CCC)	1
206522	Собарица	5	612400	Инжењер електротехнике за енергетику (VI - 1 CCC)	1
200141	Пољопривредни тракториста	3	613100	Инжењер за хемијску технологију (VI - 1 CCC)	1
205602	Возач лаких моторних возила	3	615200	Инжењер грађевинарства (VI - 1 CCC)	1
206513	Сервир	3	616453	Комерцијалиста	1
202271	Ложач парних котлова	2	616457	Трговински контролор	1
203131	Пунилац нафтних деривата	2	617531	Наставник немачког језика	1
204001	Помоћник конфекционара	2	617569	Наставник музичког васпитања	1
204025	Пеглер текстилне конфекције	2	617725	Наставник практичне наставе електроенергетике	1
206505	Роштилџија	2	619000	Виша медицинска сестра (VI - 1 CCC)	1
206511	Припремач намирница	2	619524	Оперативни тренер за рукомет	1
207201	Чувар	2	VI/2 степен стручне спреме		
III степен стручне спреме			627507	Струковни васпитач	24
306400	Продавац (III CCC и KB)	105	620119	Струковни инжењер пољопривреде	2
302400	Електромонтер - инсталатер (III CCC и KB)	57	626710	Економиста	2
304023	Шивач конфекције	53	627502	Васпитач	2
301813	Бравар	49	625219	Струковни инжењер грађевинарства	1
301035	Столар за монтажу, оправке и одржавање	42	626709	Струковни економиста	1
306513	Келнер	35	629004	Струковна медицинска сестра	1
306515	Кувар једноставних јела	35	VII/1 степен стручне спреме		
301801	Металостругар	27	717502	Професор разредне наставе	65
302220	Аугомеханичар	27	716700	Дипломирани економиста за општу економију, банкарство и финансије (VII - 1 CCC)	26
302431	Електроинсталатер	27	716800	Дипломирани правник (VII - 1 CCC) / мастер правник	25
301835	Електрозаваривач	23	711800	Дипломирани машински инжењер (VII - 1 CCC) / мастер инжењер машинства	20
306411	Продавац робе свакодневне потрошње	23	717601	Професор математике	10
309640	Фризер за жене	20	719000	Доктор медицине	10
300513	Месар	19	710500	Дипломирани инжењер прехранбене технологије (VII - 1 CCC)	6
302200	Механичар, машиниста, машинбравар (III CCC и KB)	19	719200	Дипломирани фармацевт (VII - 1 CCC)	6
307201	Заштитар имовине - портир	19	715200	Дипломирани инжењер грађевинарства (VII - 1 CCC) / мастер инжењер грађевинарства	5
305600	Возач друског возила (III CCC и KB)	18	715600	Дипломирани инжењер за друски саобраћај (VII - 1 CCC)	5
306461	Магационер	18	716720	Дипломирани економиста	5
301302	Геобушач	15	716820	Дипломирани правник	5
301504	Бушач у подземној експлоатацији	15	717534	Дипломирани професор енглеског језика и књижевности / мастер професор енглеског језика и књижевности	5
301802	Металоглодач	15	718210	Мастер филолог	5
305604	Возач теретњака	15	710100	Дипломирани пољопривредни инжењер за производњу биља (VII - 1 CCC)	4
IV степен стручне спреме			717224	Дипломирани менаџер безбедности	4
409002	Медицинска сестра	49	717515	Дипломирани професор српског језика и књижевности / мастер професор српског језика и књижевности	4
402600	Електротехничар електронике (IV CCC)	36	718214	Дипломирани педагог	4
406700	Економски техничар (IV CCC)	36	712800	Дипломирани инжењер електротехнике за рачунарску технику (VII - 1 CCC) / мастер инжењер електротехнике и рачунарства	3
409900	Матурант гимназије (IV CCC)	29	717509	Дипломирани васпитач	3
401000	Техничар прераде и обраде дрвета (IV CCC)	20	717525	Дипломирани професор руског језика и књижевности / мастер професор руског језика и књижевности	3
402000	Машински техничар - конструктор (IV CCC)	18	717602	Професор физике	3
406400	Продавац (IV CCC)	16	717701	Професор општетехничког образовања	3
401800	Машински техничар - контролор квалитета (IV CCC)	14	718220	Психолог / мастер психолог	3
406513	Конобар	13	719210	Магистар фармације	3
407100	Административни техничар (IV CCC)	13	VII/2 степен стручне спреме		
400100	Пољопривредни техничар за производњу биља (IV CCC)	11	729004	Специјалиста кардиологије	2
406515	Кувар	11	729000	Магистар медицинских наука (VII - 2 CCC)	1
406721	Књиговођа	11			

Т6 НЕЗАПОСЛЕНА ЛИЦА ПО МЕСЕЦИМА И ПОЛУ

Ред. бр. / No	Област/Регион / County/Region	Ø 2013.		2012										2013	
		Укупно / Total	Жене / Women	VIII		IX		X		XI		XII		I	
				Укупно / Total	Жене / Women	Укупно / Total	Жене / Women	Укупно / Total	Жене / Women	Укупно / Total	Жене / Women	Укупно / Total	Жене / Women	Укупно / Total	Жене / Women
1	Београдска област	106.715	57.798	101.008	55.959	102.197	56.325	103.291	56.717	104.082	57.134	104.425	57.063	106.504	57.938
	Београдски регион	106.715	57.798	101.008	55.959	102.197	56.325	103.291	56.717	104.082	57.134	104.425	57.063	106.504	57.938
2	Северно - бачка	18.022	8.964	17.038	8.631	17.065	8.664	17.099	8.632	17.220	8.652	17.241	8.582	17.785	8.790
3	Средње - банатска	18.749	8.861	18.479	8.901	18.414	8.845	18.593	8.888	18.632	8.873	18.535	8.774	19.174	9.076
4	Северно - банатска	14.469	7.017	13.676	6.787	13.599	6.727	13.538	6.638	13.576	6.619	13.871	6.659	14.376	6.864
5	Јужно - банатска	34.877	17.738	34.020	17.718	34.070	17.728	34.235	17.757	34.418	17.782	34.399	17.576	34.869	17.719
6	Западно - бачка	22.322	10.015	21.317	9.826	21.139	9.696	21.320	9.752	21.521	9.843	21.562	9.790	22.095	9.955
7	Јужно - бачка	67.753	35.588	65.084	34.858	65.346	34.952	65.307	34.953	66.224	35.352	66.395	35.200	67.632	35.600
8	Сремска	29.085	14.326	28.651	14.464	28.655	14.424	28.804	14.518	28.912	14.498	28.953	14.412	29.274	14.415
	Регион Војводине	205.276	102.508	198.265	101.185	198.288	101.036	198.896	101.138	200.503	101.619	200.956	100.993	205.205	102.419
9	Мачванска	37.830	19.529	35.516	18.803	35.550	18.787	35.621	18.779	35.980	18.828	36.352	18.859	37.245	19.197
10	Колубарска	14.997	7.738	14.067	7.396	14.118	7.427	14.209	7.485	14.274	7.470	14.667	7.633	14.981	7.742
11	Шумадијска	34.972	19.474	34.912	19.166	34.584	19.079	34.716	19.207	34.759	19.308	34.926	19.322	35.498	19.649
12	Поморавска	29.680	15.482	28.849	15.426	28.716	15.293	28.594	15.210	28.969	15.342	28.936	15.281	29.439	15.403
13	Златиборска	34.429	17.464	33.737	17.502	33.347	17.280	33.117	17.165	32.897	17.066	33.537	17.185	34.335	17.379
14	Моравичка	22.191	11.784	20.178	10.848	20.029	10.768	20.331	10.910	20.454	10.984	20.806	11.128	21.740	11.547
15	Рашка	49.186	25.185	49.756	26.753	49.550	26.558	49.052	26.176	48.000	24.998	48.970	25.629	49.524	25.600
16	Расинска	28.766	14.947	27.898	14.632	27.762	14.531	27.304	14.348	27.535	14.474	27.741	14.571	28.476	14.894
	Регион Шумадије и Западне Србије	252.049	131.605	244.913	130.526	243.656	129.723	242.944	129.280	242.868	128.470	245.935	129.608	251.238	131.411
17	Подунавска	17.402	9.228	16.227	8.891	16.187	8.863	16.383	9.043	16.484	9.020	16.674	9.031	17.197	9.176
18	Браничевска	10.528	5.333	10.001	5.215	10.022	5.196	10.115	5.242	10.000	5.180	9.977	5.132	10.361	5.323
19	Борска	13.217	6.926	12.784	6.701	12.835	6.791	12.657	6.695	12.710	6.756	12.923	6.803	13.143	6.880
20	Зајечарска	14.985	7.147	14.259	6.950	14.329	6.982	14.416	7.036	14.540	7.096	14.587	7.073	14.929	7.229
21	Нишавска	54.553	25.914	52.949	26.229	53.027	26.184	52.934	26.082	52.925	26.027	53.315	25.997	54.682	26.362
22	Топличка	16.290	7.674	15.612	7.433	15.429	7.375	15.543	7.438	15.768	7.510	15.987	7.581	16.390	7.707
23	Пиротска	13.479	6.429	13.349	6.670	13.183	6.573	13.171	6.527	13.250	6.536	13.271	6.473	13.773	6.656
24	Јабланичка	39.216	18.216	37.482	17.934	37.473	17.944	37.354	17.831	37.520	17.819	38.279	18.031	39.294	18.338
25	Пчињска	29.578	15.194	28.004	14.761	28.049	14.799	28.101	14.852	27.984	14.755	28.274	14.743	28.964	14.910
	Регион Јужне и Источне Србије	209.249	102.060	200.667	100.784	200.534	100.707	200.674	100.746	201.181	100.699	203.287	100.864	208.733	102.581
	Регион Косово и Метохија	7.592	4.279	6.726	3.869	6.783	3.905	6.872	3.945	6.807	3.925	6.883	3.938	7.058	4.019
	Република Србија	780.880	398.249	751.579	392.323	751.458	391.696	752.678	391.827	755.442	391.848	761.486	392.466	778.739	398.369

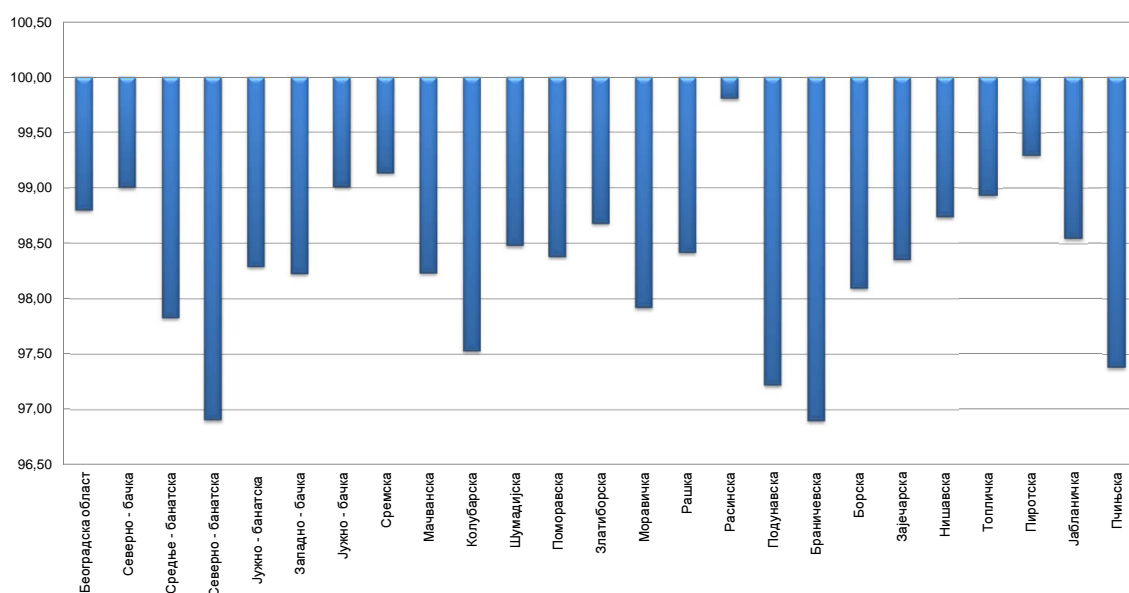
Графикон бр. 6 - Промена броја незапослених лица за период VIII 2012 - VIII 2013. године
 Chart No. 6 - Change in the number of the unemployed VIII 2012 - VIII 2013



T6 UNEMPLOYED PERSONS BY MONTHS AND SEX

2013														Индекси Index		
II		III		IV		V		VI		VII		VIII		VIII 2013/ VIII 2012	VIII 2013/ Ø 2013	VIII 2013/ VII 2013
Укупно Total	Жене Women	Укупно Total	Жене Women	Укупно Total	Жене Women	Укупно Total	Жене Women	Укупно Total	Жене Women	Укупно Total	Жене Women	Укупно Total	Жене Women			
107.800	58.122	107.692	57.903	107.581	57.919	105.853	57.205	105.582	57.179	106.996	58.304	105.712	57.815	104,66	99,06	98,80
107.800	58.122	107.692	57.903	107.581	57.919	105.853	57.205	105.582	57.179	106.996	58.304	105.712	57.815	104,66	99,06	98,80
18.204	8.941	18.321	9.052	18.367	9.138	18.020	9.047	17.899	8.980	17.877	8.925	17.699	8.838	103,88	98,21	99,00
19.611	9.278	19.316	9.188	19.098	9.016	18.698	8.780	18.388	8.656	18.050	8.517	17.658	8.377	95,56	94,18	97,83
14.764	7.105	14.862	7.174	14.831	7.155	14.706	7.153	14.366	7.004	14.143	6.925	13.706	6.752	100,22	94,73	96,91
35.217	17.838	35.258	17.787	35.381	17.895	34.942	17.734	34.727	17.641	34.605	17.729	34.013	17.558	99,98	97,52	98,29
22.400	10.011	22.630	10.126	22.721	10.171	22.482	10.052	22.213	9.934	22.216	10.001	21.822	9.869	102,37	97,76	98,23
68.423	35.843	68.428	35.820	68.542	35.848	67.913	35.556	67.298	35.333	67.225	35.425	66.559	35.279	102,27	98,24	99,01
29.673	14.504	29.672	14.528	29.508	14.471	29.139	14.338	28.701	14.148	28.478	14.136	28.231	14.066	98,53	97,07	99,13
208.292	103.520	208.487	103.675	208.448	103.694	205.900	102.660	203.592	101.696	202.594	101.658	199.688	100.739	100,72	97,28	98,57
37.831	19.439	38.143	19.621	38.394	19.748	38.107	19.679	37.956	19.581	37.815	19.643	37.147	19.327	104,59	98,20	98,23
15.204	7.834	15.354	7.889	15.401	7.901	15.104	7.773	14.727	7.580	14.785	7.680	14.420	7.508	102,51	96,15	97,53
35.812	19.747	35.843	19.777	35.647	19.816	34.922	19.477	34.324	19.256	34.122	19.188	33.604	18.883	96,25	96,09	98,48
29.893	15.583	29.867	15.507	30.143	15.692	29.730	15.490	29.802	15.568	29.520	15.442	29.042	15.170	100,67	97,85	98,38
34.811	17.510	35.098	17.641	35.098	17.690	34.735	17.586	34.422	17.515	33.688	17.304	33.243	17.088	98,54	96,56	98,68
22.384	11.832	22.409	11.877	22.590	12.001	22.300	11.826	22.170	11.780	22.196	11.814	21.735	11.598	107,72	97,95	97,92
50.042	25.677	49.625	25.254	50.077	25.435	49.656	25.301	49.191	25.167	48.066	24.707	47.306	24.342	95,08	96,18	98,42
28.826	14.984	29.201	15.107	29.477	15.239	29.383	15.193	28.216	14.709	28.301	14.705	28.246	14.745	101,25	98,19	99,81
254.803	132.606	255.540	132.673	256.827	133.522	253.937	132.325	250.808	131.156	248.493	130.483	244.743	128.661	99,93	97,10	98,49
17.597	9.311	17.888	9.414	17.853	9.419	17.582	9.234	17.204	9.106	17.187	9.152	16.710	9.009	102,98	96,02	97,22
10.631	5.409	10.746	5.397	10.858	5.471	10.717	5.376	10.449	5.288	10.390	5.272	10.068	5.126	100,67	95,64	96,90
13.336	6.958	13.377	6.960	13.474	7.010	13.294	6.943	13.325	6.970	13.018	6.883	12.770	6.800	99,89	96,62	98,09
15.092	7.247	15.223	7.283	15.357	7.298	15.152	7.141	14.971	7.084	14.700	6.982	14.458	6.909	101,40	96,48	98,35
55.121	26.344	55.226	26.252	54.804	25.911	54.527	25.801	54.181	25.607	54.284	25.712	53.600	25.324	101,23	98,25	98,74
16.460	7.727	16.459	7.723	16.464	7.768	16.476	7.803	16.309	7.682	15.967	7.529	15.798	7.456	101,19	96,98	98,94
13.931	6.636	14.012	6.629	13.798	6.535	13.458	6.399	13.084	6.202	12.932	6.181	12.842	6.192	96,20	95,28	99,30
39.923	18.518	39.991	18.495	39.514	18.300	39.241	18.174	39.454	18.274	38.433	17.928	37.876	17.699	101,05	96,58	98,55
29.772	15.221	30.104	15.343	30.292	15.480	30.166	15.429	29.781	15.274	29.155	15.118	28.393	14.777	101,39	95,99	97,39
211.863	103.371	213.026	103.496	212.414	103.192	210.613	102.300	208.758	101.487	206.066	100.757	202.515	99.292	100,92	96,78	98,28
7.532	4.221	7.599	4.262	7.618	4.272	7.577	4.256	7.614	4.292	7.660	4.333	8.079	4.579	120,12	106,41	105,47
790.292	401.841	792.344	402.009	792.888	402.599	783.880	398.746	776.354	395.810	771.809	395.535	760.737	391.086	101,22	97,42	98,57

Графикон бр. 7 - Промена броја незапослених лица за период VII 2013. - VIII 2013. године
Chart No. 7 - Change in the number of the unemployed VII 2013 - VIII 2013

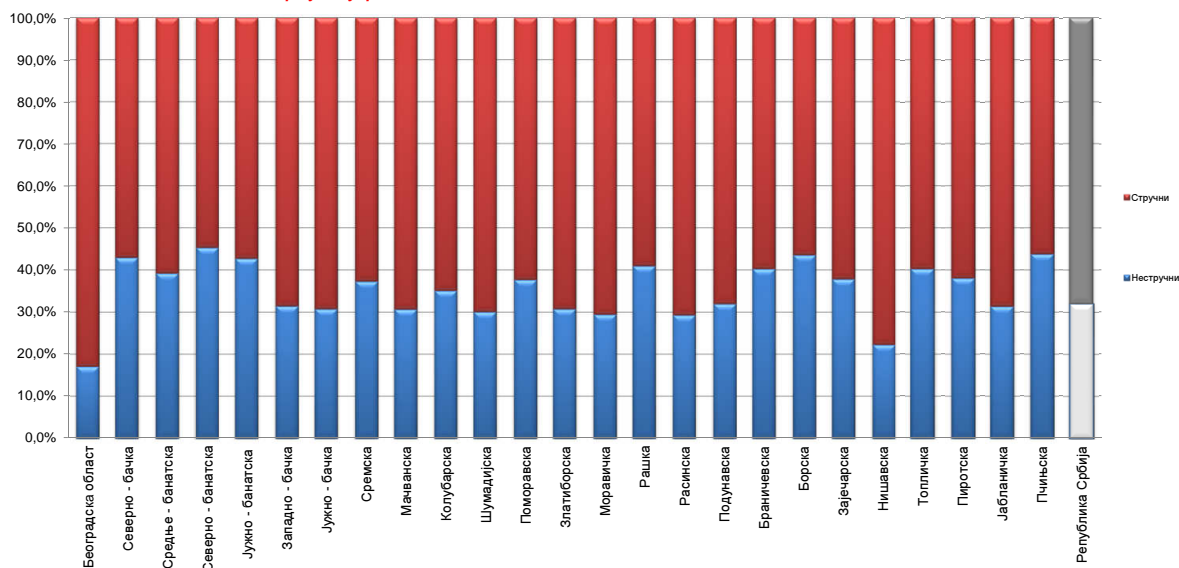


Т7 НЕЗАПОСЛЕНА ЛИЦА ПРЕМА СТЕПЕНУ СТРУЧНЕ СПРЕМЕ И ПОЛУ НА КРАЈУ АВГУСТА 2013. ГОДИНЕ

Ред. Бр. №	Област/Регион <i>County/Region</i>	Укупно <i>Total</i>	Жене <i>Women</i>	I		II		III		IV	
				Укупно <i>Total</i>	Жене <i>Women</i>	Укупно <i>Total</i>	Жене <i>Women</i>	Укупно <i>Total</i>	Жене <i>Women</i>	Укупно <i>Total</i>	Жене <i>Women</i>
1	Београдска област	105.712	57.815	15.474	7.677	2.632	1.490	20.421	7.933	36.118	21.313
Београдски регион		105.712	57.815	15.474	7.677	2.632	1.490	20.421	7.933	36.118	21.313
2	Северно - бачка	17.699	8.838	6.810	3.197	802	381	4.017	1.721	4.417	2.568
3	Средње - банатска	17.658	8.377	6.539	3.158	393	135	4.575	1.518	4.111	2.378
4	Северно - банатска	13.706	6.752	5.730	2.643	490	220	3.212	1.311	3.183	1.960
5	Јужно - банатска	34.013	17.558	12.677	6.472	1.860	977	7.144	2.757	9.005	5.348
6	Западно - бачка	21.822	9.869	5.923	2.570	937	406	6.287	2.059	6.573	3.659
7	Јужно - бачка	66.559	35.279	16.863	8.347	3.597	1.865	15.703	6.450	19.074	11.467
8	Сремска	28.231	14.066	9.079	4.398	1.458	707	7.362	2.954	7.246	4.161
Регион Војводине		199.688	100.739	63.621	30.785	9.537	4.691	48.300	18.770	53.609	31.541
9	Мачванска	37.147	19.327	9.366	4.747	2.039	1.109	11.938	5.061	10.051	6.246
10	Колубарска	14.420	7.508	4.160	2.027	901	540	3.812	1.501	3.809	2.389
11	Шумадијска	33.604	18.883	7.927	4.438	2.189	1.065	8.906	4.291	9.716	6.296
12	Поморавска	29.042	15.170	10.345	5.421	614	327	7.004	2.970	8.243	4.858
13	Златиборска	33.243	17.088	9.052	4.638	1.180	746	10.869	4.370	8.284	5.067
14	Моравичка	21.735	11.598	5.085	2.275	1.327	885	6.298	2.621	6.084	3.954
15	Рашка	47.306	24.342	17.534	9.268	1.866	997	11.360	4.505	11.769	6.874
16	Расинска	28.246	14.745	6.872	3.372	1.413	876	7.712	3.299	8.282	4.911
Регион Шумадије и Западне Србије		244.743	128.661	70.341	36.186	11.529	6.545	67.899	28.618	66.238	40.595
17	Подунавска	16.710	9.009	4.542	2.419	799	302	4.418	1.906	4.987	3.173
18	Браничевска	10.068	5.126	3.500	1.746	560	250	2.278	918	2.598	1.540
19	Борска	12.770	6.800	4.923	2.622	647	348	2.600	1.111	3.405	2.058
20	Зајечарска	14.458	6.909	4.873	2.400	600	267	3.760	1.418	3.681	1.960
21	Нишавска	53.600	25.324	10.567	4.613	1.378	603	14.658	5.482	17.706	9.484
22	Топличка	15.798	7.456	5.477	2.739	899	365	4.016	1.546	3.994	2.053
23	Пиротска	12.842	6.192	4.638	2.196	256	119	3.323	1.340	3.001	1.545
24	Јабланичка	37.876	17.699	11.354	5.521	544	293	12.249	4.585	10.393	5.487
25	Пчињска	28.393	14.777	11.148	6.531	1.299	586	5.437	1.831	7.624	4.152
Регион Јужне и Источне Србије		202.515	99.292	61.022	30.787	6.982	3.133	52.739	20.137	57.389	31.452
Регион Косово и Метохија		8.079	4.579	2.087	1.394	88	61	1.119	422	3.868	2.199
Република Србија		760.737	391.086	212.545	106.829	30.768	15.920	190.478	75.880	217.222	127.100

Графикон бр. 8- Структура незапослених лица према стручношћу по окружним крајевима у крају VII 2013

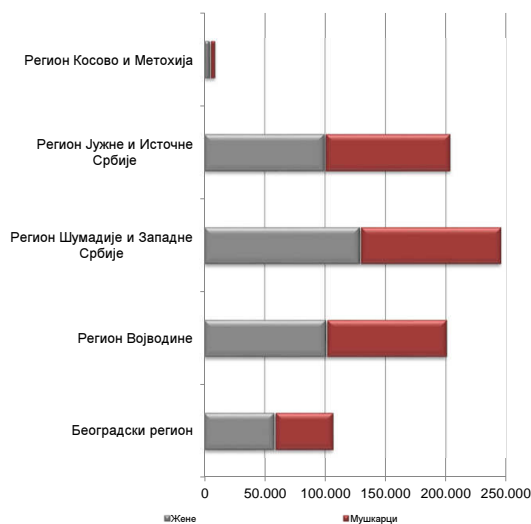
Chart No. 8 - Structure of the unemployed by qualifications and counties in the end of VIII 2013



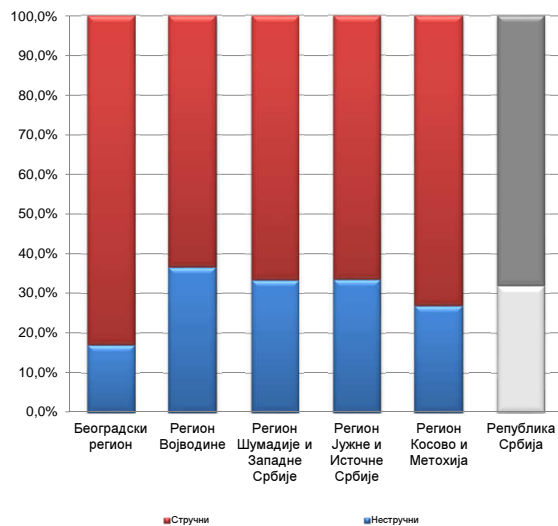
T7 UNEMPLOYED PERSONS BY EDUCATION LEVEL AND SEX IN THE END OF AUGUST 2013

V		VI/1		VI/2		VII-1		VII-2		VIII	
Укупно Total	Жене Women	Укупно Total	Жене Women	Укупно Total	Жене Women	Укупно Total	Жене Women	Укупно Total	Жене Women	Укупно Total	Жене Women
1.359	287	6.599	3.908	3.092	1.912	19.585	13.039	389	233	43	23
1.359	287	6.599	3.908	3.092	1.912	19.585	13.039	389	233	43	23
111	29	426	219	236	165	873	554	7	4	0	0
88	26	483	286	349	226	1.107	643	11	7	2	0
65	8	289	167	210	141	519	297	8	5	0	0
256	30	995	669	447	290	1.595	999	31	15	3	1
140	18	490	281	283	195	1.172	672	14	8	3	1
573	141	2.210	1.349	1.287	919	7.128	4.669	112	64	12	8
182	23	761	456	576	393	1.551	969	16	5	0	0
1.415	275	5.654	3.427	3.388	2.329	13.945	8.803	199	108	20	10
328	71	1.022	643	749	482	1.642	962	11	6	1	0
110	18	494	335	292	193	837	501	5	4	0	0
771	150	1.147	711	514	349	2.409	1.572	23	11	2	0
300	39	821	488	426	271	1.279	791	9	5	1	0
217	34	1.104	671	619	372	1.906	1.183	11	7	1	0
173	30	632	397	581	390	1.548	1.044	5	1	2	1
343	46	1.091	621	597	373	2.725	1.646	20	12	1	0
283	49	1.178	725	607	387	1.891	1.122	8	4	0	0
2.525	437	7.489	4.591	4.385	2.817	14.237	8.821	92	50	8	1
124	18	677	446	258	155	901	589	3	1	1	0
56	9	342	211	196	124	535	328	2	0	1	0
129	8	333	201	133	80	597	371	3	1	0	0
64	18	550	308	148	90	770	441	10	6	2	1
795	124	2.467	1.352	847	535	5.114	3.094	59	33	9	4
95	10	498	284	221	124	594	335	3	0	1	0
43	13	627	401	238	164	710	410	6	4	0	0
205	66	1.136	614	456	277	1.523	850	15	6	1	0
66	8	1.018	594	447	271	1.340	797	14	7	0	0
1.577	274	7.648	4.411	2.944	1.820	12.084	7.215	115	58	15	5
12	0	237	112	109	54	552	334	7	3	0	0
6.888	1.273	27.627	16.449	13.918	8.932	60.403	38.212	802	452	86	39

Графикон бр. 9 - Структура незапослених по региоцима и полу на крају VIII 2013. године
Chart No. 9 - Percentage of unemployed by regions and gender in the end of VIII 2013



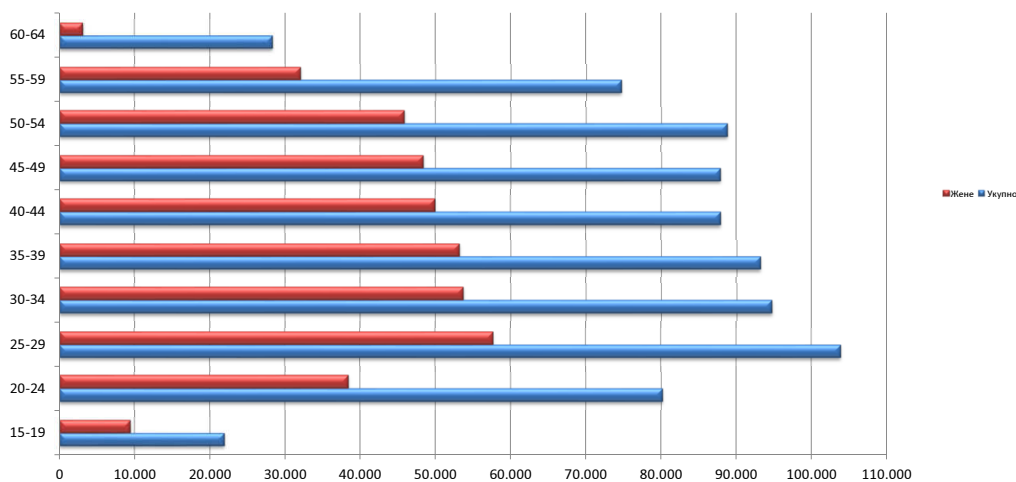
Графикон бр. 9а - Структура незапослених по региоцима и стручности на крају VIII 2013. године
Chart No. 9a - Structure of unemployed by regions and skill in the end of VIII 2013



Т8 НЕЗАПОСЛЕНА ЛИЦА ПРЕМА СТАРОСТИ И ПОЛУ НА КРАЈУ АВГУСТА 2013. ГОДИНЕ

Ред. Бр. №	Област/Регион County/Region	Укупно Total	Жене Women	15-19		20-24		25-29		30-34	
				Укупно Total	Жене Women	Укупно Total	Жене Women	Укупно Total	Жене Women	Укупно Total	Жене Women
1	Београдска област	105.712	57.815	2.355	1.032	8.437	4.429	16.149	10.056	14.243	8.549
Београдски регион		105.712	57.815	2.355	1.032	8.437	4.429	16.149	10.056	14.243	8.549
2	Северно - бачка	17.699	8.838	652	296	1.961	1.025	2.232	1.238	1.952	1.135
3	Средње - банатска	17.658	8.377	743	303	1.969	871	2.201	1.105	2.042	1.096
4	Северно - банатска	13.706	6.752	653	283	1.580	808	1.688	946	1.593	854
5	Јужно - банатска	34.013	17.558	1.124	520	3.645	1.762	4.264	2.414	4.324	2.435
6	Западно - бачка	21.822	9.869	796	355	2.483	1.082	2.923	1.281	2.593	1.222
7	Јужно - бачка	66.559	35.279	1.887	806	6.405	3.121	9.397	5.522	8.682	5.104
8	Сремска	28.231	14.066	1.091	481	3.020	1.392	3.396	1.881	3.150	1.809
Регион Војводине		199.688	100.739	6.946	3.044	21.063	10.061	26.101	14.387	24.336	13.655
9	Мачванска	37.147	19.327	1.204	519	4.163	2.118	4.619	2.555	4.317	2.497
10	Колубарска	14.420	7.508	585	223	1.714	832	1.877	1.005	1.540	894
11	Шумадијска	33.604	18.883	905	368	3.225	1.764	4.332	2.659	3.973	2.487
12	Поморавска	29.042	15.170	784	349	3.346	1.621	3.893	2.148	3.514	2.009
13	Златиборска	33.243	17.088	706	272	3.432	1.576	4.514	2.367	4.112	2.260
14	Моравичка	21.735	11.598	437	170	2.062	1.029	2.920	1.757	2.541	1.517
15	Рашка	47.306	24.342	1.113	496	5.702	2.669	6.891	3.560	6.405	3.389
16	Расинска	28.246	14.745	602	240	2.866	1.307	4.084	2.195	3.891	2.311
Регион Шумадије и Западне Србије		244.743	128.661	6.336	2.637	26.510	12.916	33.130	18.246	30.293	17.364
17	Подунавска	16.710	9.009	667	263	2.076	985	2.312	1.292	2.127	1.314
18	Браничевска	10.068	5.126	401	179	1.360	639	1.430	749	1.174	688
19	Борска	12.770	6.800	427	190	1.497	712	1.788	1.003	1.562	882
20	Зајечарска	14.458	6.909	394	163	1.432	649	1.775	865	1.832	957
21	Нишавска	53.600	25.324	1.409	584	5.805	2.481	7.586	3.851	6.827	3.528
22	Топличка	15.798	7.456	493	212	1.908	800	1.905	1.006	1.719	895
23	Пиротска	12.842	6.192	317	138	1.224	568	1.507	770	1.327	736
24	Јабланичка	37.876	17.699	1.073	445	4.012	1.774	4.610	2.301	4.407	2.287
25	Пчињска	28.393	14.777	707	304	2.959	1.458	3.771	2.127	3.527	2.051
Регион Јужне и Источне Србије		202.515	99.292	5.888	2.478	22.273	10.066	26.684	13.964	24.502	13.338
Регион Косово и Метохија		8.079	4.579	323	176	1.858	894	1.814	990	1.243	719
Република Србија		760.737	391.086	21.848	9.367	80.141	38.366	103.878	57.643	94.617	53.625

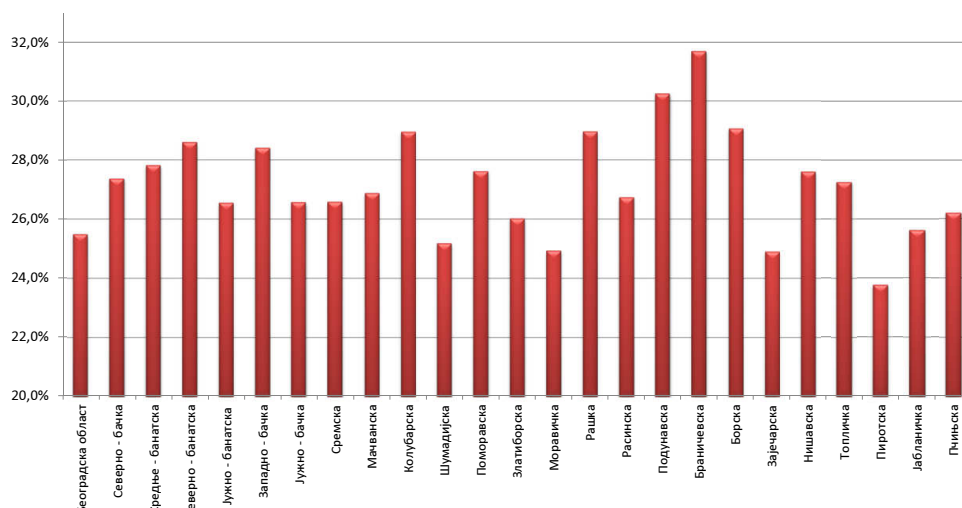
Графикон бр. 10 - Незапослена лица према старости и полу на крају VIII 2013. године
Chart No. 10 - Unemployed persons by age and gender in the end of VIII 2013



T8 UNEMPLOYED PERSONS BY AGE AND SEX IN THE END OF AUGUST 2013

35-39		40-44		45-49		50-54		55-59		60-64	
Укупно Total	Жене Women	Укупно Total	Жене Women	Укупно Total	Жене Women	Укупно Total	Жене Women	Укупно Total	Жене Women	Укупно Total	Жене Women
12.605	7.490	11.661	6.936	11.758	6.637	12.645	6.889	11.680	5.429	4.179	368
12.605	7.490	11.661	6.936	11.758	6.637	12.645	6.889	11.680	5.429	4.179	368
1.966	1.151	1.884	1.036	2.143	1.104	2.227	1.059	1.899	730	783	64
2.076	1.156	1.955	988	2.178	1.105	2.112	1.018	1.706	663	676	72
1.570	894	1.522	807	1.638	862	1.685	775	1.294	489	483	34
4.317	2.484	4.062	2.232	3.703	2.060	3.720	1.950	3.544	1.534	1.310	167
2.731	1.347	2.688	1.383	2.866	1.478	2.498	1.109	1.701	571	543	41
8.095	4.755	7.758	4.480	7.945	4.427	7.723	4.082	6.329	2.717	2.338	265
3.256	1.821	3.146	1.803	3.329	1.783	3.662	1.786	3.063	1.227	1.118	83
24.011	13.608	23.015	12.729	23.802	12.819	23.627	11.779	19.536	7.931	7.251	726
4.568	2.638	4.326	2.517	4.258	2.365	4.590	2.369	3.755	1.590	1.347	159
1.544	871	1.534	929	1.699	983	1.903	1.036	1.494	676	530	59
3.826	2.379	3.673	2.256	3.792	2.282	4.446	2.566	4.037	1.917	1.395	205
3.624	2.049	3.186	1.859	3.003	1.689	3.147	1.717	3.223	1.529	1.322	200
4.150	2.360	4.126	2.334	4.233	2.409	4.084	2.155	2.924	1.277	962	78
2.640	1.574	2.592	1.505	2.459	1.382	2.881	1.545	2.356	1.064	847	55
6.476	3.613	5.885	3.415	5.239	2.952	4.754	2.459	3.478	1.554	1.363	235
3.926	2.341	3.386	1.951	2.902	1.637	2.853	1.469	2.693	1.194	1.043	100
30.754	17.825	28.708	16.766	27.585	15.699	28.658	15.316	23.960	10.801	8.809	1.091
2.126	1.333	1.919	1.173	1.682	984	1.687	920	1.519	677	595	68
1.223	713	1.101	596	985	556	1.001	519	946	437	447	50
1.574	929	1.467	867	1.420	828	1.379	761	1.235	577	421	51
1.673	871	1.707	928	1.600	854	1.777	907	1.583	656	685	59
6.510	3.364	5.940	3.159	6.201	3.321	6.043	2.930	5.159	1.949	2.120	157
1.898	1.016	1.781	927	1.952	1.008	1.914	896	1.539	609	689	87
1.401	777	1.471	829	1.605	799	1.904	980	1.489	548	597	47
4.785	2.452	4.656	2.420	4.851	2.465	4.535	2.088	3.404	1.264	1.543	203
3.705	2.166	3.874	2.138	3.838	2.005	3.062	1.508	2.182	899	768	121
24.895	13.621	23.916	13.037	24.134	12.820	23.302	11.509	19.056	7.616	7.865	843
859	544	581	416	469	304	445	290	350	181	137	65
93.124	53.088	87.881	49.884	87.748	48.279	88.677	45.783	74.582	31.958	28.241	3.093

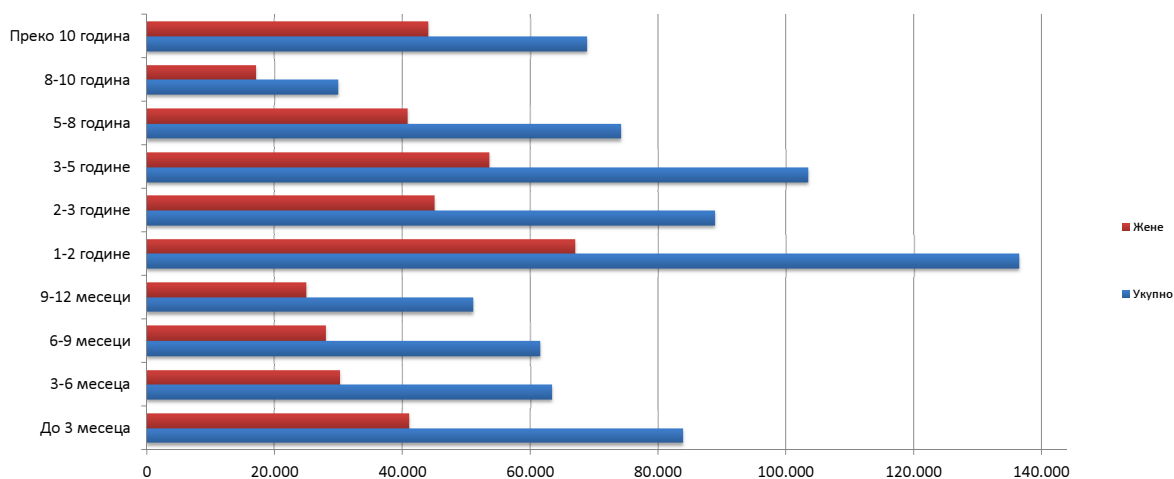
Графикон бр. 10а - Незапослена лица до 30 година старости по окрузима на крају VIII 2013. године
Chart No. 10a - Unemployed up to 30 years of age by counties in the end of VIII 2013



**T9 НЕЗАПОСЛЕНА ЛИЦА ПРЕМА ТРАЈАЊУ НЕЗАПОСЛЕНОСТИ И ПОЛУ
НА КРАЈУ АВГУСТА 2013. ГОДИНЕ**

Ред. Бр. No	Област/Регион County/Region	Укупно Total	Жене Women	До 3 месеца to 3 months		3-6 месеци 3-6 months		6-9 месеци 6-9 months		9-12 месеци 9-12 months	
				Укупно Total	Жене Women	Укупно Total	Жене Women	Укупно Total	Жене Women	Укупно Total	Жене Women
1	Београдска област	105.712	57.815	15.779	8.529	9.785	5.164	9.000	4.571	8.427	4.549
	Београдски регион	105.712	57.815	15.779	8.529	9.785	5.164	9.000	4.571	8.427	4.549
2	Северно - бачка	17.699	8.838	2.797	1.290	1.697	840	1.668	789	1.403	682
3	Средње - банатска	17.658	8.377	3.092	1.374	1.935	850	1.771	776	1.408	619
4	Северно - банатска	13.706	6.752	1.791	804	1.367	626	1.266	589	1.027	461
5	Јужно - банатска	34.013	17.558	3.658	1.800	2.843	1.397	2.483	1.103	2.247	1.070
6	Западно - бачка	21.822	9.869	2.905	1.315	1.968	825	1.813	757	1.568	674
7	Јужно - бачка	66.559	35.279	8.259	4.170	5.736	2.862	5.442	2.590	4.490	2.309
8	Сремска	28.231	14.066	3.790	1.856	2.679	1.259	2.368	1.077	2.057	1.004
	Регион Војводине	199.688	100.739	26.292	12.609	18.225	8.659	16.811	7.681	14.200	6.819
9	Мачванска	37.147	19.327	3.567	1.659	2.867	1.356	2.915	1.297	2.301	1.032
10	Колубарска	14.420	7.508	1.752	827	1.293	629	1.252	625	1.077	534
11	Шумадијска	33.604	18.883	3.141	1.507	2.558	1.258	2.545	1.301	2.018	1.146
12	Поморавска	29.042	15.170	2.375	1.131	2.031	964	2.103	939	1.825	864
13	Златиборска	33.243	17.088	3.169	1.543	2.852	1.390	2.783	1.197	2.069	1.044
14	Моравичка	21.735	11.598	2.260	1.085	1.905	947	2.220	1.123	1.541	787
15	Рашка	47.306	24.342	3.067	1.519	2.888	1.342	3.082	1.297	2.409	1.163
16	Расинска	28.246	14.745	2.170	1.063	2.091	974	2.026	939	1.642	805
	Регион Шумадије и Западне Србије	244.743	128.661	21.501	10.334	18.485	8.860	18.926	8.718	14.882	7.375
17	Подунавска	16.710	9.009	2.005	1.013	1.529	676	1.484	648	1.106	553
18	Браничевска	10.068	5.126	1.247	624	1.072	482	964	451	763	382
19	Борска	12.770	6.800	1.332	670	1.057	486	1.014	471	874	434
20	Зајечарска	14.458	6.909	1.247	582	1.114	454	1.090	440	915	408
21	Нишавска	53.600	25.324	5.003	2.299	4.001	1.715	4.026	1.587	3.484	1.531
22	Топличка	15.798	7.456	1.289	562	1.119	515	1.069	451	1.006	419
23	Пиротска	12.842	6.192	1.463	662	1.143	511	1.127	445	866	365
24	Јабланичка	37.876	17.699	2.972	1.336	2.285	954	2.628	1.017	2.054	911
25	Пчињска	28.393	14.777	3.173	1.535	2.958	1.413	2.567	1.103	2.021	943
	Регион Јужне и Источне Србије	202.515	99.292	19.731	9.283	16.278	7.206	15.969	6.613	13.089	5.946
	Регион Косово и Метохија	8.079	4.579	482	262	426	215	805	383	456	231
	Република Србија	760.737	391.086	83.785	41.017	63.199	30.104	61.511	27.966	51.054	24.920

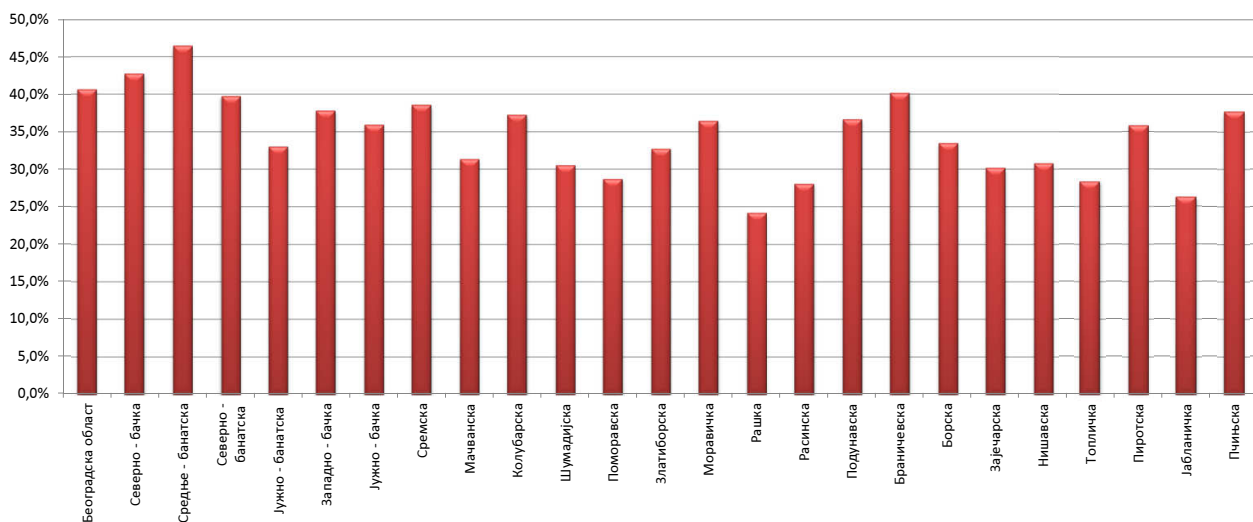
Графикон бр. 11- Незапослена лица према трајању незапослености и полу на крају VIII 2013. године
Chart No. 11- Unemployed persons by duration of unemployment and gender in the end of VIII 2013



**T9 UNEMPLOYED PERSONS BY DURATION OF UNEMPLOYMENT AND SEX
IN THE END OF AUGUST 2013**

1-2 године 1-2 years		2-3 године 2-3 years		3-5 године 3-5 years		5-8 година 5-8 years		8-10 година 8-10 years		Преко 10 година Over 10 years	
Укупно Total	Жене Women	Укупно Total	Жене Women	Укупно Total	Жене Women	Укупно Total	Жене Women	Укупно Total	Жене Women	Укупно Total	Жене Women
20.635	11.218	12.027	6.670	12.935	7.192	7.463	4.224	3.415	1.929	6.246	3.769
20.635	11.218	12.027	6.670	12.935	7.192	7.463	4.224	3.415	1.929	6.246	3.769
3.612	1.827	1.953	996	2.269	1.133	1.034	557	421	216	845	508
2.838	1.317	1.874	905	2.121	1.120	1.174	591	385	203	1.060	622
2.627	1.252	1.544	816	1.703	843	1.073	581	392	206	916	574
5.767	2.783	3.573	1.762	4.648	2.432	3.577	1.937	1.428	795	3.789	2.479
4.185	1.773	2.512	1.100	2.910	1.337	1.876	926	752	390	1.333	772
11.854	5.952	8.333	4.440	9.248	5.033	5.978	3.538	2.511	1.446	4.708	2.939
5.441	2.655	3.357	1.632	3.650	1.832	1.977	1.006	964	562	1.948	1.183
36.324	17.559	23.146	11.651	26.549	13.730	16.689	9.136	6.853	3.818	14.599	9.077
6.801	3.360	4.103	2.110	5.015	2.680	3.632	2.013	1.681	1.041	4.265	2.779
2.682	1.343	1.878	951	1.864	1.049	1.064	634	547	299	1.011	617
5.667	2.998	4.218	2.233	4.311	2.521	3.988	2.306	1.220	783	3.938	2.830
4.740	2.310	3.234	1.636	4.495	2.423	3.658	2.011	1.329	787	3.252	2.105
5.511	2.700	3.881	2.053	3.892	2.045	3.440	1.828	1.579	857	4.067	2.431
3.687	1.939	2.468	1.402	3.173	1.730	1.969	1.073	1.147	635	1.365	877
7.592	3.535	5.657	2.759	6.591	3.264	5.722	3.028	2.206	1.155	8.092	5.280
4.750	2.319	3.264	1.622	4.249	2.154	3.221	1.783	1.281	748	3.552	2.338
41.430	20.504	28.703	14.766	33.590	17.866	26.694	14.676	10.990	6.305	29.542	19.257
3.402	1.717	1.811	1.014	2.001	1.126	1.407	902	735	464	1.230	896
2.129	1.040	1.159	576	1.166	671	762	418	295	163	511	319
2.644	1.387	1.388	721	1.540	819	1.347	736	435	285	1.139	791
2.616	1.180	1.916	920	2.173	987	1.585	857	577	298	1.225	783
10.111	4.519	6.504	2.871	8.009	3.653	6.024	3.190	1.957	1.073	4.481	2.886
2.516	1.129	2.340	1.036	2.284	1.076	2.012	1.020	766	392	1.397	856
2.062	910	1.257	589	1.885	909	1.609	946	367	177	1.063	678
6.241	2.606	4.345	1.935	7.098	3.291	4.948	2.516	1.370	748	3.935	2.385
5.179	2.594	3.244	1.710	3.233	1.705	2.368	1.406	1.446	977	2.204	1.391
36.900	17.082	23.964	11.372	29.389	14.237	22.062	11.991	7.948	4.577	17.185	10.985
1.070	554	919	471	939	497	1.181	693	627	414	1.174	859
136.359	66.917	88.759	44.930	103.402	53.522	74.089	40.720	29.833	17.043	68.746	43.947

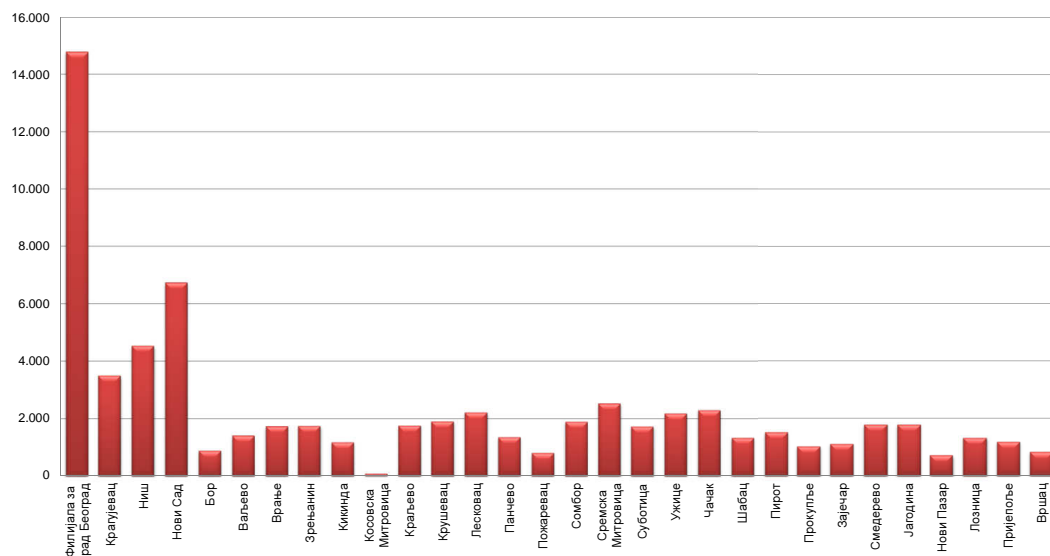
Графикон бр. 11а - Учешће незапослених до 1 године у укупном броју незапослених лица на крају VIII 2013 године
Chart No. 11a - Participation of the unemployed (up to 1 year) by duration of unemployment in the end of VIII 2013



T10 КОРИСНИЦИ НОВЧАНЕ НАКНАДЕ ПО МЕСЕЦИМА И ПОЛУ

Редни број №	Филијала Branchoffice	Ø 2013.		2012									
				VIII		IX		X		XI		XII	
		Укупно Total	Жене Women	Укупно Total	Жене Women	Укупно Total	Жене Women	Укупно Total	Жене Women	Укупно Total	Жене Women	Укупно Total	Жене Women
1	Филијала за град Београд	15.253	7.693	14.483	7.379	15.119	7.846	14.889	7.754	14.990	7.787	14.785	7.571
2	Крагујевац	3.297	1.520	3.480	1.438	3.588	1.529	3.617	1.562	3.575	1.560	3.493	1.514
3	Ниш	4.664	2.035	4.640	2.072	4.727	2.137	4.738	2.159	4.736	2.169	4.537	2.047
4	Нови Сад	6.825	3.210	6.631	2.989	6.944	3.111	7.000	3.176	6.999	3.205	6.746	3.128
5	Бор	938	457	822	406	860	428	870	426	911	456	879	442
6	Ваљево	1.460	670	1.343	587	1.349	579	1.369	588	1.387	604	1.412	626
7	Врање	1.732	686	1.627	659	1.751	735	1.727	751	1.773	794	1.734	780
8	Зрењанин	1.953	842	1.489	696	1.585	694	1.615	661	1.601	658	1.741	659
9	Кикинда	1.401	598	1.031	450	1.130	510	1.147	515	1.168	536	1.174	529
10	Косовска Митровица	71	28	39	15	38	16	51	23	71	34	77	31
11	Краљево	1.798	863	1.711	775	1.795	840	1.794	841	1.784	841	1.756	800
12	Крушевац	2.057	969	1.971	873	2.020	890	1.978	877	1.994	901	1.897	864
13	Лесковац	2.528	932	2.252	852	2.324	917	2.265	914	2.293	922	2.216	873
14	Панчево	1.631	659	1.384	591	1.352	579	1.421	601	1.499	617	1.356	540
15	Пожаревац	860	389	791	348	832	392	835	406	825	397	800	399
16	Сомбор	1.867	817	2.160	964	2.029	870	1.996	849	1.889	801	1.889	806
17	Сремска Митровица	2.516	1.150	2.337	1.084	2.578	1.171	2.654	1.210	2.619	1.193	2.526	1.147
18	Суботица	1.703	774	1.820	915	1.806	896	1.718	813	1.718	815	1.720	816
19	Ужице	2.392	1.177	2.084	1.036	2.065	1.014	2.094	1.020	2.133	1.067	2.177	1.075
20	Чачак	2.526	1.234	1.985	952	2.128	1.039	2.254	1.117	2.317	1.112	2.293	1.113
21	Шабац	1.474	584	1.198	529	1.233	530	1.263	518	1.322	551	1.332	557
22	Пирот	1.581	632	1.176	473	1.290	543	1.497	654	1.447	622	1.488	589
23	Прокупље	1.196	449	811	315	881	358	948	380	963	382	1.008	395
24	Зајечар	1.189	525	1.011	425	1.072	461	1.026	436	1.049	463	1.099	495
25	Смедерев	1.671	624	1.857	715	1.906	767	1.877	755	1.868	778	1.751	694
26	Јагодина	1.989	869	1.647	734	1.680	765	1.669	757	1.709	779	1.748	793
27	Нови Пазар	690	267	624	204	700	278	682	274	716	286	695	266
28	Лозница	1.554	628	1.353	523	1.357	550	1.320	525	1.306	519	1.300	486
29	Пријеполје	1.208	572	983	494	1.067	555	1.080	569	1.130	627	1.150	614
30	Вршац	734	308	653	283	753	312	803	305	812	310	799	295
	Република Србија	70.756	32.158	65.393	29.776	67.959	31.312	68.197	31.436	68.604	31.786	67.578	30.944

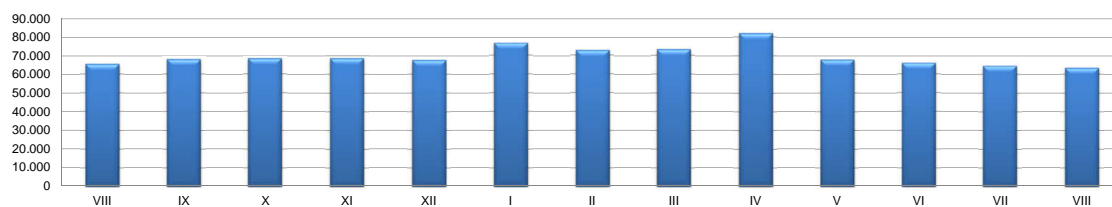
Графикон бр. 12 - Корисници новчане накнаде по филијалама VIII 2012 - VIII 2013. године
Chart No. 12 - Unemployment benefit recipients by branchoffice VIII 2012 - VIII 2013



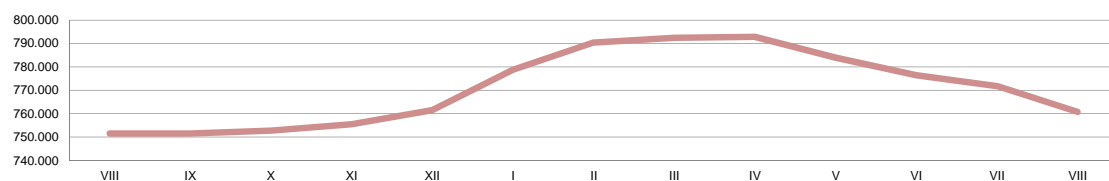
T10 UNEMPLOYMENT BENEFIT RECIPIENTS BY MONTH AND SEX

2013																Индекси Index		
I		II		III		IV		V		VI		VII		VIII		VIII 2013/ VIII 2012	VIII 2013/ Ø 2013	VIII 2013/ VII 2013
Укупно Total	Жене Women	Укупно Total	Жене Women	Укупно Total	Жене Women	Укупно Total	Жене Women	Укупно Total	Жене Women	Укупно Total	Жене Women	Укупно Total	Жене Women	Укупно Total	Жене Women			
16.709	8.456	15.477	7.708	15.221	7.574	17.194	8.602	14.627	7.332	14.413	7.255	14.297	7.296	14.089	7.319	97,28	92,37	98,55
3.901	1.720	3.805	1.712	3.791	1.672	4.152	1.868	2.858	1.361	2.693	1.308	2.646	1.292	2.529	1.228	72,67	76,71	95,58
5.224	2.356	4.829	2.083	4.767	2.046	5.272	2.294	4.523	1.946	4.344	1.876	4.217	1.834	4.133	1.844	89,07	88,62	98,01
7.290	3.400	6.794	3.101	7.019	3.215	7.914	3.693	6.532	3.122	6.428	3.041	6.358	3.047	6.267	3.058	94,51	91,82	98,57
1.043	522	956	482	966	476	1.097	521	918	433	884	419	854	417	784	389	95,38	83,60	91,80
1.471	659	1.503	667	1.525	688	1.718	788	1.413	656	1.376	646	1.336	628	1.337	628	99,55	91,58	100,07
1.913	829	1.791	721	1.874	722	2.076	800	1.656	602	1.541	591	1.496	594	1.512	627	92,93	87,28	101,07
1.990	777	2.056	874	2.078	892	2.308	1.003	1.936	849	1.783	810	1.797	811	1.675	719	112,49	85,77	93,21
1.423	618	1.423	600	1.487	632	1.638	720	1.350	585	1.310	566	1.327	550	1.253	514	121,53	89,41	94,42
81	31	65	19	66	21	79	32	60	27	71	29	70	31	74	35	189,74	104,59	105,71
1.958	931	1.834	864	1.886	892	2.067	996	1.705	824	1.680	817	1.663	814	1.587	765	92,75	88,29	95,43
2.232	1.033	2.085	990	2.107	995	2.378	1.126	1.954	906	1.925	903	1.889	889	1.882	910	95,48	91,51	99,63
2.663	1.014	2.578	889	2.661	939	2.976	1.115	2.500	952	2.356	886	2.277	829	2.212	829	98,22	87,50	97,15
1.566	643	1.421	545	1.713	684	1.942	792	1.629	664	1.623	666	1.613	644	1.543	630	111,49	94,59	95,66
868	417	859	426	862	402	1.003	455	849	366	835	354	814	346	788	349	99,62	91,65	96,81
2.063	894	1.748	736	1.949	865	2.193	987	1.732	773	1.679	742	1.797	771	1.776	767	82,22	95,12	98,83
2.748	1.232	2.528	1.123	2.469	1.101	2.838	1.275	2.454	1.129	2.371	1.095	2.388	1.117	2.332	1.124	99,79	92,69	97,65
1.984	916	1.838	835	1.813	795	2.006	889	1.624	728	1.501	701	1.426	672	1.429	657	78,52	83,93	100,21
2.651	1.309	2.550	1.209	2.503	1.194	2.789	1.348	2.284	1.121	2.209	1.112	2.129	1.090	2.023	1.035	97,07	84,56	95,02
2.478	1.221	2.694	1.324	2.772	1.350	3.077	1.487	2.315	1.143	2.247	1.114	2.247	1.107	2.379	1.122	119,85	94,18	105,87
1.660	627	1.579	585	1.561	583	1.737	669	1.361	562	1.320	540	1.324	559	1.250	549	104,34	84,80	94,41
1.654	631	1.659	637	1.618	646	1.896	767	1.630	654	1.430	584	1.382	563	1.379	573	117,26	87,22	99,78
1.198	439	1.194	432	1.286	468	1.407	522	1.134	432	1.115	449	1.114	426	1.119	423	137,98	93,57	100,45
1.277	586	1.189	542	1.205	545	1.351	609	1.165	508	1.134	480	1.113	466	1.074	462	106,23	90,37	96,50
1.980	751	1.843	668	1.755	632	1.908	711	1.575	592	1.551	570	1.367	514	1.388	550	74,74	83,07	101,54
1.978	900	1.913	816	1.977	839	2.240	958	2.002	870	1.986	880	1.889	847	1.924	839	116,82	96,75	101,85
781	299	738	270	732	269	829	312	670	256	633	241	569	240	564	250	90,38	81,80	99,12
1.561	590	1.513	588	1.517	611	1.713	713	1.566	665	1.513	629	1.545	614	1.504	614	111,16	96,78	97,35
1.316	683	1.283	629	1.252	566	1.408	657	1.105	503	1.171	549	1.075	497	1.056	492	107,43	87,40	98,23
852	324	809	332	799	332	863	365	667	285	639	276	651	286	590	264	90,35	80,41	90,63
76.513	34.808	72.554	32.407	73.231	32.646	82.069	37.074	67.794	30.846	65.761	30.129	64.670	29.791	63.452	29.565	97,03	89,68	98,12

Графикон бр. 12 а- Корисници новчане накнаде и незапслени по месецима у периоду VIII 2012 - VIII 2013 . године
Chart No. 12 a- Unemployment benefit recipients by month in period VIII 2012 - VIII 2013



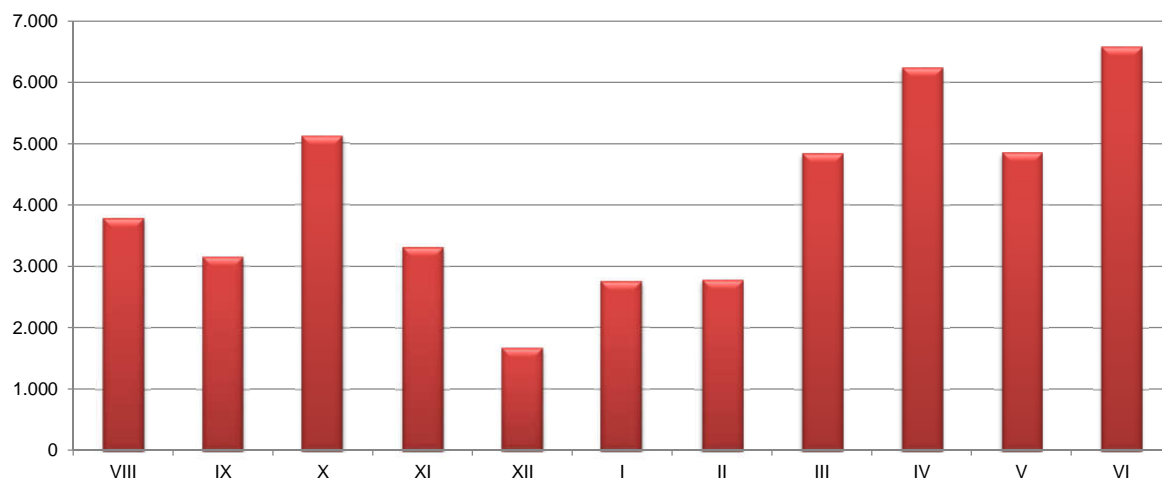
Незапслени



T11 ПРИЈАВЉЕНЕ ПОТРЕБЕ ЗА ЗАПОШЉАВАЊЕМ ПО МЕСЕЦИМА

Редни број No	Област County	Ø 2013	2012				
			VIII	IX	X	XI	XII
1	Београдска област	908	1.092	651	1.060	931	610
Београдски регион		908	1.092	651	1.060	931	610
2	Северно - бачка	161	30	133	101	205	24
3	Средње - банатска	88	78	86	247	21	17
4	Северно - банатска	123	77	72	45	199	15
5	Јужно - банатска	105	68	45	78	27	30
6	Западно - бачка	152	80	54	64	42	22
7	Јужно - бачка	360	283	388	286	294	151
8	Сремска	161	130	74	63	85	32
Регион Војводине		1.150	746	852	884	873	291
9	Мачванска	179	176	209	83	65	67
10	Колубарска	165	85	89	178	231	72
11	Шумадијска	269	469	255	384	180	52
12	Поморавска	169	106	128	73	71	86
13	Златиборска	188	84	66	415	158	61
14	Моравичка	158	75	61	114	63	42
15	Рашка	163	163	170	283	122	68
16	Расинска	96	103	82	252	91	37
Регион Шумадије и Западне Србије		1.386	1.261	1.060	1.782	981	485
17	Подунавска	120	54	38	203	11	28
18	Браничевска	92	207	43	111	29	22
19	Борска	96	60	50	52	53	26
20	Зајечарска	61	18	11	50	10	40
21	Нишавска	213	136	201	555	145	83
22	Топличка	50	13	7	68	4	13
23	Пиротска	157	148	103	184	172	50
24	Јабланичка	52	28	70	13	83	3
25	Пчињска	21	20	66	156	22	8
Регион Јужне и Источне Србије		862	684	589	1.392	529	273
Регион Косово и Метохија		14	0	0	0	2	1
Република Србија		4.319	3.783	3.152	5.118	3.316	1.660

Графикон бр. 13 - Пријављене потребе за запошљавањем у периоду VIII 2012 - VIII 2013
 Chart No. 13 - Requests for jobmatching services in vacancy filling in period VIII 2012 - VIII 2013



T11 REQUESTS FOR JOBMATCHING SERVICES IN VACANCY FILLING BY MONTHS

2013								Индекс <i>Index</i>
I	II	III	IV	V	VI	VII	VIII	VIII 2013/ VIII 2012
753	956	893	911	1.182	838	867	867	79,40
753	956	893	911	1.182	838	867	867	79,40
115	75	144	237	152	237	165	165	550,00
19	34	31	83	169	145	111	111	142,31
43	24	351	125	77	170	98	98	127,27
101	52	35	242	63	181	82	82	120,59
45	48	305	101	48	173	246	246	307,50
225	229	400	665	292	388	341	341	120,49
62	64	287	206	192	278	99	99	76,15
610	526	1.553	1.659	993	1.572	1.142	1.142	153,08
65	102	109	222	202	441	146	146	82,95
122	136	117	454	179	184	64	64	75,29
216	121	301	408	475	372	129	129	27,51
114	196	154	342	108	235	101	101	95,28
104	69	108	221	382	456	83	83	98,81
75	205	200	230	79	232	120	120	160,00
64	83	126	335	139	391	81	81	49,69
28	47	45	236	27	252	65	65	63,11
788	959	1.160	2.448	1.591	2.563	789	789	62,57
87	44	247	163	113	129	88	88	162,96
70	23	150	141	205	84	30	30	14,49
28	33	93	470	21	64	31	31	51,67
10	12	13	23	385	20	11	11	61,11
92	99	258	187	140	646	141	141	103,68
31	4	3	0	72	169	61	61	469,23
254	84	443	117	65	198	47	47	31,76
14	36	21	106	44	151	23	23	82,14
8	6	4	18	44	54	16	16	80,00
594	341	1.232	1.225	1.089	1.515	448	448	65,50
0	0	0	0	0	91	10	10	0,00
2.745	2.782	4.838	6.243	4.855	6.579	3.256	3.256	86,07

T12 НОВОПРИЈАВЉЕНИ ПО МЕСЕЦИМА И ПОЛУ

Редни број No	Област County	Ø 2013	2012.									
			VIII		IX		X		XI		XII	
			Укупно Total	Жене Women	Укупно Total	Жене Women	Укупно Total	Жене Women	Укупно Total	Жене Women	Укупно Total	Жене Women
1	Београдска област	7.572	7.512	4.169	8.486	4.622	9.808	5.395	8.532	4.586	7.745	4.053
Београдски регион		7.572	7.512	4.169	8.486	4.622	9.808	5.395	8.532	4.586	7.745	4.053
2	Северно - бачка	1.123	1.133	568	1.096	551	1.211	538	1.225	561	1.017	415
3	Средње - банатска	1.462	1.522	679	1.558	704	1.804	788	1.569	717	1.308	564
4	Северно - банатска	864	935	451	910	423	1.005	460	948	402	914	353
5	Јужно - банатска	1.579	1.520	757	1.642	849	1.898	894	1.705	816	1.482	612
6	Западно - бачка	1.187	1.132	516	1.108	536	1.390	658	1.265	595	1.143	460
7	Јужно - бачка	3.542	3.518	1.806	3.759	1.910	4.010	2.107	4.022	2.031	3.783	1.784
8	Сремска	1.628	1.809	899	1.774	869	1.923	932	1.672	795	1.589	694
Регион Војводине		11.385	11.569	5.676	11.847	5.842	13.241	6.377	12.406	5.917	11.236	4.882
9	Мачванска	1.558	1.480	697	1.533	699	1.707	823	1.684	711	1.716	720
10	Колубарска	759	733	378	734	363	878	464	794	359	875	411
11	Шумадијска	1.488	1.292	633	1.465	700	1.765	911	1.662	869	1.582	776
12	Поморавска	1.048	1.078	526	1.066	519	1.067	510	1.144	535	1.085	507
13	Златиборска	1.535	1.368	684	1.482	767	1.575	766	1.700	834	1.820	770
14	Моравичка	1.082	988	504	908	449	1.225	619	1.155	590	1.086	502
15	Рашка	1.483	1.394	679	1.483	714	1.651	835	1.663	823	1.665	786
16	Расинска	1.021	963	469	942	473	1.041	540	1.079	567	1.022	499
Регион Шумадије и Западне Србије		9.973	9.296	4.570	9.613	4.684	10.909	5.468	10.881	5.288	10.851	4.971
17	Подунавска	908	897	468	843	420	966	486	949	421	964	402
18	Браничевска	632	562	276	610	321	695	364	574	304	542	247
19	Борска	640	601	290	696	369	571	266	631	309	574	247
20	Заячарска	574	552	226	625	286	693	334	684	316	611	237
21	Нишавска	2.349	2.310	1.114	2.447	1.167	2.715	1.377	2.519	1.167	2.529	1.086
22	Топличка	543	589	260	478	224	640	281	756	302	589	257
23	Пиротска	688	754	374	606	283	751	334	631	263	657	265
24	Јабланичка	1.370	1.262	600	1.205	547	1.574	700	1.516	672	1.654	657
25	Гчињска	1.587	1.215	587	1.606	774	1.667	822	1.614	730	1.824	769
Регион Јужне и Источне Србије		9.291	8.742	4.195	9.116	4.391	10.272	4.964	9.874	4.484	9.944	4.167
Регион Косово и Метохија		247	152	75	216	118	231	107	207	103	227	111
Република Србија		38.468	37.271	18.685	39.278	19.657	44.462	22.312	41.900	20.378	40.003	18.184

T13 ЗАПОСЛЕНИ СА ЕВИДЕНЦИЈЕ ПО МЕСЕЦИМА И ПОЛУ

Редни број No	Област County	Ø 2013	2012.									
			VIII		IX		X		XI		XII	
			Укупно Total	Жене Women	Укупно Total	Жене Women	Укупно Total	Жене Women	Укупно Total	Жене Women	Укупно Total	Жене Women
1	Београдска област	4.831	4.129	2.110	4.848	2.851	5.101	2.956	4.357	2.523	4.687	2.655
Београдски регион		4.831	4.129	2.110	4.848	2.851	5.101	2.956	4.357	2.523	4.687	2.655
2	Северно - бачка	392	300	149	351	171	337	180	317	185	377	204
3	Средње - банатска	510	541	307	493	259	397	208	357	180	466	234
4	Северно - банатска	348	420	203	369	202	437	245	344	180	328	174
5	Јужно - банатска	589	434	217	509	282	456	256	433	244	528	343
6	Западно - бачка	410	287	136	512	319	407	251	406	182	375	218
7	Јужно - бачка	1.763	1.489	789	2.148	1.205	1.907	980	1.452	804	1.695	895
8	Сремска	542	491	250	627	356	541	304	530	310	478	274
Регион Војводине		4.553	3.962	2.051	5.009	2.794	4.482	2.424	3.839	2.085	4.247	2.342
9	Мачванска	569	551	221	645	350	573	290	450	266	459	256
10	Колубарска	441	283	135	320	176	325	206	276	146	269	169
11	Шумадијска	909	980	461	1.082	518	4.304	2.590	1.279	715	782	420
12	Поморавска	421	333	155	552	358	440	255	336	225	373	223
13	Златиборска	612	432	197	612	374	533	324	471	295	536	321
14	Моравичка	452	408	230	436	235	431	252	412	207	390	210
15	Рашка	583	535	249	628	369	518	254	377	193	382	215
16	Расинска	442	375	197	503	252	493	273	427	213	431	254
Регион Шумадије и Западне Србије		4.429	3.897	1.845	4.778	2.632	7.617	4.444	4.028	2.260	3.622	2.068
17	Подунавска	265	233	108	373	228	316	157	201	123	198	112
18	Браничевска	394	319	178	278	164	306	153	241	124	273	125
19	Борска	228	231	114	290	123	264	117	207	78	196	105
20	Заячарска	235	211	112	202	111	175	84	163	89	218	107
21	Нишавска	894	791	382	986	583	1.060	626	895	476	752	425
22	Топличка	201	198	98	202	107	191	93	184	89	154	92
23	Пиротска	379	165	86	305	165	264	162	179	92	208	132
24	Јабланичка	462	397	214	489	246	445	234	426	263	369	221
25	Гчињска	321	295	116	364	165	368	219	384	228	318	179
Регион Јужне и Источне Србије		3.380	2.840	1.408	3.489	1.892	3.389	1.845	2.880	1.562	2.686	1.498
Регион Косово и Метохија		37	18	14	54	27	69	36	67	26	72	37
Република Србија		17.230	14.846	7.428	18.178	10.196	20.658	11.705	15.172	8.457	15.314	8.600

T12 NEWLY REGISTERED PERSONS BY MONTHS AND SEX

2013.																Индекс Index		
I		II		III		IV		V		VI		VII		VIII		VIII 2013/ VIII 2012	VIII 2013/ Ø 2013	VIII 2013/ VII 2013
Укпно Total	Жене Women	Укпно Total	Жене Women	Укпно Total	Жене Women	Укпно Total	Жене Women	Укпно Total	Жене Women	Укпно Total	Жене Women	Укпно Total	Жене Women	Укпно Total	Жене Women			
8.381	4.345	7.937	4.013	7.903	4.124	8.043	4.343	6.361	3.487	6.964	3.746	8.088	4.576	6.896	3.848	91,80	91,08	85,26
8.381	4.345	7.937	4.013	7.903	4.124	8.043	4.343	6.361	3.487	6.964	3.746	8.088	4.576	6.896	3.848	91,80	91,08	85,26
1.406	655	1.173	539	1.068	502	1.136	581	920	437	1.011	478	1.161	541	1.105	509	97,53	98,44	95,18
1.853	861	1.625	750	1.385	651	1.584	711	1.237	553	1.334	646	1.456	662	1.223	512	80,35	83,65	84,00
1.078	456	962	441	841	378	893	400	852	394	771	335	804	376	709	313	75,83	82,08	88,18
1.769	825	1.733	813	1.668	812	1.667	859	1.388	682	1.511	690	1.573	821	1.324	698	87,11	83,84	84,17
1.365	635	1.292	559	1.237	576	1.232	537	985	407	1.078	483	1.289	610	1.020	476	90,11	85,91	79,13
4.119	1.944	3.937	1.869	3.529	1.758	3.883	1.957	3.049	1.526	3.256	1.647	3.496	1.819	3.066	1.598	87,15	86,56	87,70
1.841	788	1.722	749	1.735	766	1.672	789	1.480	728	1.451	685	1.623	846	1.501	714	82,97	92,19	92,48
13.431	6.164	12.444	5.720	11.463	5.443	12.067	5.834	9.911	4.727	10.412	4.964	11.402	5.675	9.948	82,97	85,99	87,38	87,25
1.970	877	1.758	801	1.595	762	1.763	835	1.224	591	1.482	648	1.509	754	1.160	536	78,38	74,47	76,87
963	444	811	382	796	360	825	376	684	332	616	263	804	415	572	266	78,04	75,37	71,14
1.857	945	1.653	741	1.679	758	1.705	854	1.138	550	1.332	656	1.424	761	1.118	515	86,53	75,12	78,51
1.308	558	1.211	560	1.134	518	1.161	581	789	380	933	402	966	484	878	401	81,45	83,82	90,89
2.017	808	1.731	764	1.738	802	1.717	811	1.366	684	1.292	677	1.315	675	1.103	540	80,63	71,86	83,88
1.682	806	1.265	616	1.153	573	1.121	537	824	409	787	398	1.095	516	732	368	74,09	67,63	66,85
1.948	818	1.792	803	1.585	756	1.687	792	1.213	596	1.281	681	1.271	654	1.084	538	77,76	73,11	85,29
1.301	611	1.239	568	1.128	511	1.168	557	821	412	848	398	955	491	710	354	73,73	69,52	74,35
13.046	5.867	11.460	5.235	10.808	5.040	11.147	5.343	8.059	3.954	8.571	4.123	9.339	4.750	7.357	3.518	79,14	73,77	78,78
1.127	472	1.044	439	1.076	458	970	448	748	313	742	384	884	443	671	346	74,80	73,92	75,90
820	433	746	353	686	311	722	331	546	261	520	266	575	292	439	223	78,11	69,49	76,35
811	368	770	361	833	363	689	310	511	254	535	256	512	277	462	238	76,87	72,15	90,23
743	329	626	258	644	289	669	297	502	193	439	207	517	254	449	213	81,34	78,27	86,85
2.893	1.193	2.523	1.084	2.398	1.114	2.512	1.180	2.062	973	2.037	997	2.328	1.153	2.041	954	88,35	86,88	87,67
774	320	511	214	478	204	507	241	620	313	467	195	561	255	429	196	72,84	78,95	76,47
983	438	729	300	811	350	714	341	575	264	563	218	567	279	563	281	74,67	81,82	99,29
1.905	730	1.650	713	1.505	648	1.313	608	1.158	495	1.129	527	1.249	566	1.048	505	83,04	76,52	83,91
1.889	759	1.911	801	1.872	848	1.777	810	1.487	690	1.296	601	1.351	682	1.114	556	91,89	70,19	82,46
11.945	5.042	10.510	4.523	10.303	4.585	9.873	4.566	8.209	3.756	7.728	3.651	8.544	4.201	7.216	3.512	82,54	77,67	84,46
334	166	599	283	259	145	148	75	167	75	166	101	192	107	114	58	75,00	46,08	59,38
47.137	21.584	42.951	19.774	40.736	19.337	41.278	20.161	32.707	15.999	33.841	16.585	37.565	19.309	31.531	15.756	84,60	81,97	83,94

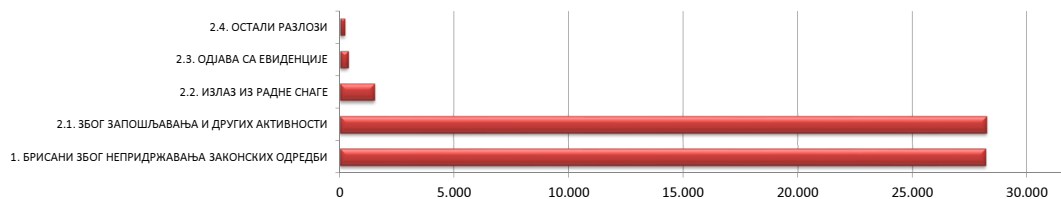
T13 PERSONS RECRUITED FROM THE UNEMPLOYMENT REGISTER BY MONTHS AND SEX

2013.																Индекс Index		
I		II		III		IV		V		VI		VII		VIII		VIII 2013/ VIII 2012	VIII 2013/ Ø 2013	VIII 2013/ VII 2013
Укпно Total	Жене Women	Укпно Total	Жене Women	Укпно Total	Жене Women	Укпно Total	Жене Women	Укпно Total	Жене Women	Укпно Total	Жене Women	Укпно Total	Жене Women	Укпно Total	Жене Women			
3.647	2.057	4.668	2.660	5.151	2.745	5.509	2.861	4.965	2.456	5.008	2.401	2.798	1.238	6.905	3.344	167,23	142,92	246,78
3.647	2.057	4.668	2.660	5.151	2.745	5.509	2.861	4.965	2.456	5.008	2.401	2.798	1.238	6.905	3.344	167,23	142,92	246,78
302	151	303	176	329	164	345	165	425	205	415	207	345	205	671	336	223,67	171,23	194,49
273	155	340	175	575	308	739	423	554	300	545	295	393	191	657	281	121,44	128,95	167,18
189	89	241	103	270	108	363	163	375	162	476	184	352	146	517	207	123,10	148,62	146,88
323	187	385	232	733	365	602	353	647	362	883	381	400	186	737	359	169,82	125,18	184,25
236	152	326	184	392	213	381	194	387	180	525	256	363	149	670	349	233,45	163,41	184,57
1.371	658	1.616	871	1.819	948	1.942	990	1.722	880	1.968	1.053	1.253	643	2.413	1.187	162,06	136,87	192,58
378	208	457	265	565	258	539	260	512	271	685	338	527	256	672	346	136,86	124,01	127,51
3.072	1.600	3.668	2.006	4.683	2.364	4.911	2.548	4.622	2.360	5.497	2.714	3.633	1.776	6.337	3.065	159,94	139,19	174,43
359	196	473	248	562	276	725	337	527	235	672	359	469	219	763	380	138,48	134,15	162,69
363	219	313	199	447	235	424	221	512	271	578	286	410	224	480	231	169,61	108,87	117,07
826	402	866	473	1.096	556	896	425	914	506	1.162	470	578	309	934	489	95,31	102,75	161,59
314	180	380	194	421	269	400	190	387	197	540	279	431	222	498	277	149,55	118,18	115,55
452	287	459	277	552	291	675	306	616	326	741	327	667	305	735	377	170,14	120,07	110,19
336	208	389	220	568	292	432	236	404	239	507	276	289	151	687	366	168,38	152,16	237,72
421	222	538	278	598	294	615	331	613	298	738	405	488	221	656	342	122,62	112,45	134,43
371	220	349	210	426	215	420	198	393	196	506	255	488	255	581	271	154,93	131,52	119,06
3.442	1.934	3.767	2.099	4.670	2.428	4.587	2.244	4.366	2.268	5.444	2.657	3.820	1.906	5.334	2.733	136,87	120,44	139,63
134	86	215	127	249	139	341	156	219	123	362	196	225	107	374	194	160,52	141,20	166,22
323	200	206	108	304	141	367	178	399	201	570	304	419	242	565	290	177,12	143,36	134,84
195	87	215	105	254	124	231	108	198	86	246	112	284	126	204	100	88,31	89,33	71,83
166	81	200	123	182	107	201	109	264	150	282	130	280	148	307	146	145,50	130,50	109,64
707	403	813	478	957	540	982	536	1.028	533	1.004	576	489	262	1.171	652	148,04	131,00	239,47
103	50	232	112	211	122	174	87	172	99	217	99	239	117	261	134	131,82	129,77	109,21
202	113	273	177	284	173	398	196	668	329	581	276	386	186	239	99	144,85	63,08	61,92
287	158	448	269	506	270	525	276	469	224	524	253	305	148	633	311	159,45	136,98	207,54
222	126	304	152	357	179	378	183	296	147	280	132	398	173	333	193	112,88	103,74	83,67
2.339	1.304	2.906	1.651	3.304	1.795	3.597	1.829	3.713	1.892	4.066	2.078	3.025	1.509	4.087	2.119	143,91	120,93	135,11
36	18	26	16	53	25	47	27	33	13	33	20	43	23	24	14	133,33	65,08	55,81
12.536	6.913	15.035	8.432	17.861	9.357	18.651	9.509	17.699	8.989	20.048	9.870	13.319	6.452	22.687	11.275	152,82	131,68	170,34

**T14 БРИСАНИ И ПРЕСТАНАК ВОЂЕЊА ЕВИДЕНЦИЈЕ ПРЕМА РАЗЛОЗИМА И ТРАЈАЊУ НЕЗАПОСЛЕНОСТИ
ТОКОМ АВГУСТА 2013. ГОДИНЕ**

Разлози брисања и престанка вођења евиденције	Укупно <i>Total</i>		Трајање незапослености			
	Укупно <i>Total</i>	Жене <i>Women</i>	До 3 месеца <i>to 3 months</i>	3-6 месеци <i>3-6 months</i>	6-9 месеци <i>6-9 months</i>	9-12 месеци <i>9-12 months</i>
УКУПНО	58.410	27.131	12.479	8.591	7.257	4.621
1. БРИСАНИ ЗБОГ НЕПРИДРЖАВАЊА ЗАКОНСКИХ ОДРЕДБИ	28.176	13.000	6.121	4.545	3.626	2.055
1.1. Када незапослено лице одбије рад на привременим и повременим пословима	0	0	0	0	0	0
1.2. Када незапослено лице на евиденцији Националне службе обавља рад без уговора о раду код послодавца	3	0	1	0	0	0
1.3. Када се незапослено лице неоправдано не јави, или се не одазове на позив организације за запошљавање	24.511	11.273	3.660	4.361	3.337	1.987
1.4. Када незапослено лице на захтев Националне службе не достави доказ о активном тржењу посла	136	68	1	5	55	3
1.5. Када се незапослено лице не јави послодавцу коме га је упутила Национална служба	21	11	3	5	4	2
1.6. Када незапослено лице одбије додатно образовање и обуку	18	9	13	2	0	0
1.7. Када незапослено лице својом кривицом прекине, односно не заврши додатно образовање и обуку	9	3	2	0	1	1
1.8. Када незапослено лице одбије да прихвати понуђено учешће у програму активних мера за запошљавање	81	43	60	4	2	2
1.9. Када се незапослено лице не одазове на индивидуални разговор	3.372	1.571	2.376	166	223	60
1.10. Када се незапослено лице не одазове на групни разговор	0	0	0	0	0	0
1.11. Када незапослено лице одбије да прихвати понуђено одговарајуће запослење	25	22	5	2	4	0
1.12 MOR - када незапослено лице одбије да прихвати понуђено учешће у програму Пројекта	0	0	0	0	0	0
1.13 YEM - када незапослено лице одбије да прихвати понуђено учешће у програму Пројекта	0	0	0	0	0	0
1.14 PRO - када незапослено лице одбије да прихвати понуђено учешће у програму Пројекта	0	0	0	0	0	0
2. ПРЕСТАНАК ВОЂЕЊА ЕВИДЕНЦИЈЕ	30.234	14.131	6.358	4.046	3.631	2.566
2.1. ЗБОГ ЗАПОШЉАВАЊА И ДРУГИХ АКТИВНОСТИ	28.233	13.262	6.133	3.933	3.462	2.433
2.1.1 Када незапослено лице заснује пуни радни однос са пуним радним временом на неодређено време	4.580	2.480	857	682	608	385
2.1.2. Када незапослено лице заснује пуни радни однос са пуним радним временом на одређено време	11.663	5.700	3.012	1.620	1.581	1.040
2.1.3. Када незап. лице оснује предузеће или радњу, или почне да се бави пољ. као јединим или основним занимањем и обавезно је на осигурање по основу катастарског прихода	79	32	25	12	9	5
2.1.4. Када незапослено лице оснује самосталну делатност средствима НСЗ	7	2	4	2	0	0
2.1.5. Када незапослено лице оде на рад у иностранство, а не поднесе захтев за посредовањем у Србији	2	1	0	0	0	0
2.1.6. Када незапослено лице заснује пуни радни однос са непуним радним временом на одређено време	200	123	50	31	27	20
2.1.7. Када незапослено лице заснује пуни радни однос са непуним рад. временом на неодређено време	39	24	11	6	3	0
2.1.8. Привремени и повремени послови	11.663	4.900	2174	1580	1234	983
2.2. ИЗЛАЗ ИЗ РАДНЕ СНАГЕ	1.480	584	95	67	113	97
2.2.1. Када незапослено лице у складу са одговарајућим законским прописима постане потпуно неспособно за рад	19	6	0	1	4	2
2.2.2. Када незапослено лице ступи на издржавање казне затвора, или буде примљено у установу ради изречене мере безбедности, васпитне или заштитне мере, у трајању дужем од 6 месеци	4	1	0	0	0	1
2.2.3. У другим случајевима предвиђеним законом или другим општим актом	196	82	34	19	10	12
2.2.4. Када незапослено лице наврши 65 година живота	338	25	10	12	11	12
2.2.5. Када незапослено лице испуни услове за остваривање права на старосну пензију, или оствари право на породичну или инвалидску пензију	815	445	31	28	66	53
2.2.6. Када незапослено лице стекне својство редовног ученика или студента више школе или основних студија	41	22	12	1	9	6
2.2.9 Када је незапослено лице на одслужењу или дослужењу војног рока	43	2	6	4	11	9
2.2.10 Када је незапослено лице на издржавању казне затвора, изреченој мери безбедности, васпитној или заштитној мери у трајању до шест месеци	22	0	2	2	2	2
2.2.11 У случају када је незапослени или његов бранич друг упућен на рад у иностранство у оквиру међународно-техничке или просветно-културне сарадње у дипломатска, конзуларна и друга представништва	2	1	0	0	0	0
2.3. ОДЈАВА СА ЕВИДЕНЦИЈЕ	330	165	95	27	29	26
2.3.1 Када се незапослено лице само одјави са евиденције организације за запошљавање	330	165	95	27	29	26
2.4. ОСТАЛИ РАЗЛОЗИ	191	120	35	19	27	10
2.4.1 У случају смрти незапосленог лица	56	15	6	5	9	2
2.4.2 У случају пресељења незапосленог лица	135	105	29	14	18	8
2.4.3 Када незапосленим страном држављанину и лицу без држављанства престане одобрење за стални или привремени боравак	0	0	0	0	0	0

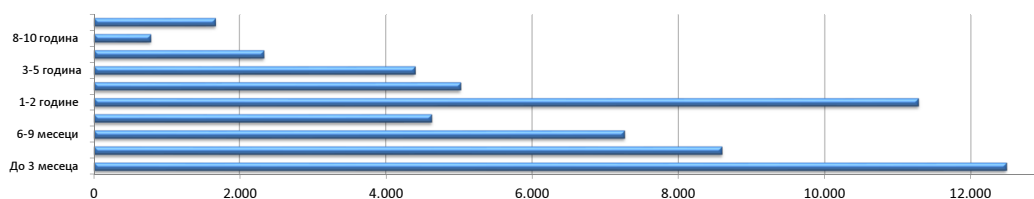
Графикон бр. 14 - Брисани и престанак вођења евиденције према разлозима
Chart No. 14 - Persons deleted from the register and discontinued record keeping by reasons



T14 PERSONS DELETED FROM THE UNEMPLOYMENT REGISTER AND DISCONTINUED RECORD KEEPING BY REASONS AND DURATION OF UNEMPLOYMENT DURING AUGUST OF 2013

Duration of unemployment						Reasons for deletion from the unemployment register and discontinued record keeping
1-2 године 1-2 years	2-3 године 2-3 years	3-5 године 3-5 years	5-8 година 5-8 years	8-10 година 8-10 years	Преко 10 година Over 10 years	
11.276	5.017	4.395	2.328	780	1.666	TOTAL
4.776	2.280	2.051	1.286	456	980	1. DELETION DUE TO NON-COMPLIANCE TO LEGAL PROVISIONS
0	0	0	0	0	0	1.1. When an unempl. person refuses to accept an offered temporary and occasional job
0	1	1	0	0	0	1.2. When an unempl. person registered in the National Employment Service works for an employer without a labour contract
4.535	2.207	1.914	1.193	409	908	1.3. When an unempl. person fails to come to an interview without justification, having been invited by the employment organisation
21	11	17	7	5	11	1.4. When an unempl. person fails to provide evidence of active job seeking at the request of the NES
2	0	2	0	3	0	1.5. When an unempl. person fails to show up to an interview with the employer having been sent by the NES
1	2	0	0	0	0	1.6. When an unempl. person refuses to go to vocational education and training courses
1	1	0	0	1	2	1.7. When an unempl. person terminates, or fails to complete vocational education and training as a result of his/her own culpability
5	1	5	1	1	0	1.8. When an unempl. person refuses to accept offered participation in a programme of ALMM
203	55	112	82	37	58	1.9. When an unempl. person fails to come to an individual interview
0	0	0	0	0	0	1.10. When an unempl. person fails to come to a group session
8	2	0	3	0	1	1.11. When an unempl. person refuses to accept offered appropriate job
0	0	0	0	0	0	1.12 MOR - when an unemployed person refuses to accept the offered participation in a Project's programme
0	0	0	0	0	0	1.13 YEM - when an unemployed person refuses to accept the offered participation in a Project's programme
0	0	0	0	0	0	1.14 PRO - when an unemployed person refuses to accept the offered participation in a Project's programme
6.500	2.737	2.344	1.042	324	686	2. DISCONTINUED RECORD KEEPING
5.757	2.589	2.183	922	264	557	2.1. WHEN RECRUITED OR OTHER ACTIVITIES
916	456	379	171	46	80	2.1.1. When an unemployed person enters a full-time labour relation with an indefinite term contract
2.131	905	795	298	100	181	2.1.2. When an unemployed person enters a full-time labour relation with a fixed-term contract
16	5	4	3	0	0	2.1.3. When an unempl. person establishes a company or an enterprise, or starts to work in agriculture as his/her only or basic occupation and is compulsory to be insured on account of the cadaster revenue
1	0	0	0	0	0	2.1.4. When an unempl. person establishes enterprise through NES subsidies
0	1	0	0	0	1	2.1.5. When an unempl. person goes to work abroad, and does not file a request for job placement services in Serbia and Montenegro
34	18	13	5	0	2	2.1.6. When an unemployed person enters a part-time labour relation with an indefinite term contract
8	4	3	3	0	1	2.1.7. When an unemployed person enters a part-time labour relation with a fixed-term contract
2651	1200	989	442	118	292	Temporary and occasional jobs
663	106	114	85	46	94	2.2. LEAVING THE LABOUR FORCE
2	0	2	3	2	3	2.2.1. When an unempl. person becomes completely incapable for work according to the relevant legal provisions
1	1	1	0	0	0	2.2.2. When an unempl. person begins serving his/her time in prison, or is committed into an institution on account of a pronounced measure of safety, reform or protection, for a period longer than 6 months
45	25	28	9	6	8	2.2.3. In other cases as stipulated by law or other general documents
92	26	52	44	22	57	2.2.4. When an unemployed person has turned 65 years of age
506	39	25	27	15	25	2.2.5. When an unempl. person has met the conditions for retirement on account of age, or the conditions for a family or disability pension
7	3	2	0	1	0	2.2.6. When an unempl. person has acquired the status of a regular student of a college or a basic university course
8	4	1	0	0	0	2.2.9 When the unemployed person is serving the compulsory military service.
2	6	3	2	0	1	2.2.10 When the unemployed person is serving a sentence of imprisonment, security measure, correctional or protective measure, lasting up to six months
0	2	0	0	0	0	2.2.11 In the case when the unemployed person, or his/her spouse, has been sent abroad as part of an international-technical or educational-cultural cooperation to work in diplomatic, consular or other offices.
52	27	25	21	6	22	2.3. DELETION AT THE REQUEST OF THE CLIENT
52	27	25	21	6	22	2.3.1. When an unempl. person files a request to be deleted from the unemployment register
28	15	22	14	8	13	2.4. OTHER REASONS
5	4	8	5	5	7	2.4.1. In the case of death of the unemployed person
23	11	14	9	3	6	2.4.2. In the case when the unemployed person has moved to other place of residence
0	0	0	0	0	0	2.4.3. When the permission for permanent residence or temporary stay has expired to an unempl. foreigner or a person without citizenship

Графикон бр. 15 - Брисани и престанак вођења евиденције према дужини трајања незапослености
 Chart No. 15 - Persons deleted from the register and discontinued record keeping by duration of unemployment



**T15 ПОДАЦИ О НЕЗАПОСЛЕНОСТИ И ЗАПОШЉАВАЊУ ПО ОБЛАСТИМА И ОПШТИНАМА
ТОКОМ АВГУСТА 2013. ГОДИНЕ**

**T15 UNEMPLOYMENT AND EMPLOYMENT DATA BY COUNTIES AND MUNICIPALITIES
DURING AUGUST OF 2013**

Регион/Област/Град-општина <i>Region/County/municipality</i>	Период <i>Period</i>													
	Стање на крају месеца <i>Situation at the end of the considered month</i>		У месецу <i>in month</i>											
	Незапослена лица <i>Unemployed persons</i>		Новопријављени <i>Newly registered</i>		Пријављене потребе за запошљавањем <i>Requests for jobmatching services in vacancy filling</i>				Запошљавање <i>Filled vacancies</i>				Запослени са евиденције <i>Recruited from the register</i>	
	Укупно <i>Total</i>	Жене <i>Women</i>	Укупно <i>Total</i>	Жене <i>Women</i>	Укупно <i>Total</i>	Неодређено <i>Indefinite term</i>	Одређено <i>Fixed-term</i>	Укупно <i>Total</i>	Жене <i>Women</i>	Неодређено <i>Indefinite term</i>	Одређено <i>Fixed-term</i>	Укупно <i>Total</i>	Жене <i>Women</i>	
Београдски регион	105.712	57.815	6.896	3.848	516	90	367	48.469	20.990	11.037	37.432	6.905	3.344	
Београдска област	105.712	57.815	6.896	3.848	516	90	367	48.469	20.990	11.037	37.432	6.905	3.344	
Барајево	2.262	1.163	137	78	0	0	0	76	36	25	51	18	10	
Вождовац	10.041	5.355	615	320	21	2	19	3.535	1.742	1.581	1.954	413	157	
Врачар	2.765	1.563	169	97	19	11	8	2.588	1.317	756	1.832	307	183	
Гроцка	2.849	1.531	343	196	18	2	16	571	193	158	413	59	19	
Звездара	10.182	5.415	628	367	27	6	21	2.246	1.116	609	1.637	310	173	
Земун	10.982	5.849	765	428	62	2	59	3.491	1.615	717	2.774	528	276	
Лазаревац	3.568	2.248	238	152	38	17	21	708	161	221	487	108	35	
Младеновац	6.174	3.060	259	132	18	12	6	240	94	60	180	54	29	
Нови Београд	12.482	7.070	736	408	105	16	85	14.110	5.772	2.814	11.296	1.710	779	
Обреновац	7.062	4.052	346	178	12	0	12	829	276	96	733	106	73	
Палилула	10.032	5.440	793	428	18	6	12	3.880	1.514	827	3.053	703	299	
Раковица	7.221	4.077	450	261	5	1	4	813	263	148	665	115	49	
Савски Венац	1.947	1.109	123	72	11	3	8	4.382	2.153	935	3.447	656	403	
Сопот	1.485	742	94	46	0	0	0	75	31	13	62	12	6	
Стари Град	2.757	1.555	173	110	141	3	84	7.838	3.394	1.255	6.583	1.447	683	
Чукарица	11.550	6.392	811	450	19	9	10	1.866	743	472	1.394	243	109	
Сурчин	2.353	1.194	216	125	2	0	2	1.221	570	350	871	116	61	
Регион Војводине	199.688	100.739	9.948	4.820	679	129	397	30.310	13.292	5.309	25.001	6.337	3.065	
Северно - бачка	17.699	8.838	1.105	509	60	17	43	3.500	1.576	605	2.895	671	336	
Бачка Топола	3.646	1.817	221	115	15	3	12	577	215	73	504	83	36	
Мали Иђош	2.259	1.118	92	36	2	1	1	61	31	14	47	24	20	
Суботица	11.794	5.903	792	358	43	13	30	2.862	1.330	518	2.344	564	280	
Средње - банатска	17.658	8.377	1.223	512	34	3	31	3.354	1.576	503	2.851	657	281	
Житиште	2.225	1.077	109	46	1	0	1	278	166	53	225	44	23	
Зрењанин	9.294	4.412	795	332	32	3	29	2.566	1.116	414	2.152	470	189	
Нова Црња	1.550	705	96	39	0	0	0	75	37	8	67	43	17	
Нови Бечеј	2.930	1.361	145	58	1	0	1	371	243	20	351	93	47	
Сечањ	1.659	822	78	37	0	0	0	64	14	8	56	7	5	
Северно - банатска	13.706	6.752	709	313	160	6	32	2.389	850	222	2.167	517	207	
Ада	987	451	70	24	1	0	1	120	37	24	96	11	5	
Кањижа	2.282	1.168	83	43	1	1	0	214	70	18	196	61	21	
Кикинда	5.533	2.779	308	142	13	0	12	1.489	541	133	1.356	278	125	
Нови Кнежевац	997	403	69	23	1	0	1	178	79	3	175	65	33	
Сента	2.432	1.189	116	48	138	2	16	311	95	39	272	80	18	
Чока	1.475	762	63	33	6	3	2	77	28	5	72	22	5	
Јужно - банатска	34.013	17.558	1.324	698	24	5	15	3.299	1.447	578	2.721	737	359	
Алибунар	2.889	1.434	72	44	4	0	4	147	103	6	141	13	7	
Ковачица	3.515	1.744	134	75	0	0	0	45	26	13	32	8	5	
Ковин	3.473	1.802	115	62	1	1	0	201	61	23	178	52	28	
Опово	962	462	53	26	0	0	0	23	3	1	22	4	1	
Панчево	11.738	6.525	534	271	12	3	5	1.620	660	370	1.250	301	160	
Бела Црква	3.548	1.709	82	38	0	0	0	77	46	11	66	14	8	
Вршац	6.308	3.174	256	144	7	1	6	1.134	524	146	988	336	145	
Пландиште	1.580	708	78	38	0	0	0	52	24	8	44	9	5	
Западно - бачка	21.822	9.869	1.020	476	42	10	27	2.023	882	429	1.594	670	349	
Апатин	3.721	1.629	158	75	1	0	1	142	74	34	108	53	29	
Кула	5.854	2.898	235	105	7	3	4	294	107	38	256	92	34	
Оџаци	4.362	1.947	136	57	10	1	9	240	140	100	140	139	90	
Сомбор	7.885	3.395	491	239	24	6	13	1.347	561	257	1.090	386	196	
Јужно - бачка	66.559	35.279	3.066	1.598	299	75	204	12.793	5.589	2.399	10.394	2.413	1.187	
Бач	2.051	952	70	38	0	0	0	130	45	12	118	35	9	
Бачка Паланка	7.095	3.740	278	147	6	2	4	661	235	70	591	162	74	
Бачки Петровац	857	362	59	31	2	1	1	197	91	115	82	82	40	
Беочин	1.702	822	108	53	1	0	1	216	122	14	202	46	24	
Бечеј	4.808	2.426	185	93	6	4	2	321	148	39	282	63	31	
Жабалъ	4.206	2.057	178	84	31	0	31	115	55	29	86	47	24	
Нови Сад - град	30.306	16.843	1.558	840	215	48	154	10.384	4.540	1.941	8.443	1.751	859	
Србобран	3.053	1.627	135	65	0	0	0	94	34	36	58	29	18	
Сремски Карловци	936	496	28	12	1	0	1	78	21	8	70	27	6	
Темерин	2.699	1.537	138	75	5	1	4	188	87	55	133	51	28	
Тител	1.415	626	78	32	0	0	0	55	28	9	46	15	7	
Врбас	7.431	3.791	251	128	32	19	6	354	183	71	283	105	67	

Регион/Област/Град-општина <i>Region/County/municipality</i>	Период													
	Стање на крају месеца <i>Situation at the end of the considered month</i>		У месецу <i>In month</i>											
	Незапослена лица <i>Unemployed persons</i>		Новопријављени <i>Newly registered</i>		Пријављене потребе за запошљавањем <i>Requests for jobmatching services in vacancy filling</i>			Запошљавање <i>Filled vacancies</i>				Запослени са евиденције <i>Recruited from the register</i>		
	Укупно <i>Total</i>	Жене <i>Women</i>	Укупно <i>Total</i>	Жене <i>Women</i>	Укупно <i>Total</i>	Неодређено <i>Indefinite term</i>	Одређено <i>Fixed-term</i>	Укупно <i>Total</i>	Жене <i>Women</i>	Неодређено <i>Indefinite term</i>	Одређено <i>Fixed-term</i>	Укупно <i>Total</i>	Жене <i>Women</i>	
Сремска	28.231	14.066	1.501	714	60	13	45	2.952	1.372	573	2.379	672	346	
Инђија	4.117	2.022	270	127	2	1	1	399	211	115	284	99	58	
Ириг	1.740	837	45	21	0	0	0	78	41	6	72	26	17	
Пећинци	1.293	627	74	35	4	0	4	154	70	39	115	43	26	
Рума	6.404	3.196	287	123	13	4	7	353	169	65	288	109	43	
Сремска Митровица	7.105	3.395	399	183	18	4	14	676	381	155	521	187	105	
Стара Пазова	3.796	2.083	271	155	7	1	6	854	332	158	696	106	62	
Шид	3.776	1.906	155	70	16	3	13	438	168	35	403	102	35	
Регион Шумадије и Западне Србије	244.743	128.661	7.357	3.518	1.048	173	867	22.312	10.005	4.408	17.904	5.334	2.733	
Мачванска	37.147	19.327	1.160	536	94	24	70	3.268	1.360	616	2.652	763	380	
Богатић	3.472	1.749	77	41	1	0	1	105	57	29	76	27	19	
Владимирци	1.241	617	53	22	0	0	0	76	31	11	65	10	3	
Коцељева	1.635	862	15	7	1	1	0	49	22	20	29	15	10	
Шабач	11.779	6.446	447	212	66	13	53	2.011	738	315	1.696	391	170	
Крупањ	2.201	1.070	62	28	1	0	1	86	36	39	47	20	6	
Лозница	12.170	6.149	389	180	19	6	13	824	416	165	659	259	144	
Љубовија	2.262	1.173	55	23	2	0	2	74	28	26	48	26	16	
Мали Зворник	2.387	1.261	62	23	4	4	0	43	32	11	32	15	12	
Колубарска	14.420	7.508	572	266	202	11	184	1.917	889	241	1.676	480	231	
Ваљево	8.821	4.536	334	150	58	6	52	1.389	660	176	1.213	360	177	
Лајковац	933	573	49	28	12	0	12	192	69	6	186	48	17	
Љиг	583	325	43	11	3	0	3	36	9	4	32	5	2	
Мионица	635	334	27	13	8	0	1	100	55	11	89	11	8	
Осечина	1.063	553	25	17	104	0	104	80	33	7	73	31	16	
Уб	2.385	1.187	94	47	17	5	12	120	63	37	83	25	11	
Шумадијска	33.604	18.883	1.118	515	318	23	295	4.938	2.048	1.116	3.822	934	489	
Аранђеловац	5.161	2.895	161	74	18	5	13	706	265	59	647	96	48	
Баточина	2.164	1.098	74	33	56	0	56	136	93	11	125	68	62	
Кнић	1.450	814	25	11	3	1	2	35	18	9	26	10	6	
Крагујевац - град	20.562	11.913	699	342	107	15	92	3.687	1.404	842	2.845	664	302	
Рача (Крагујевацка)	1.088	521	28	8	132	1	131	256	211	164	92	68	60	
Топола	2.081	1.064	64	31	0	0	0	66	35	23	43	15	6	
Лапово	1.098	578	67	16	2	1	1	52	22	8	44	13	5	
Поморавска	29.042	15.170	878	401	130	36	93	2.108	1.065	426	1.682	498	277	
Деспотовац	1.815	1.005	73	31	6	5	1	209	71	42	167	27	14	
Параћин	8.734	4.629	202	88	34	20	14	320	143	99	221	87	49	
Рековац	1.709	810	38	18	0	0	0	40	20	4	36	11	5	
Јагодина	10.757	5.728	368	171	77	4	73	1.056	615	171	885	272	169	
Свилајнац	2.223	1.081	85	47	9	6	2	246	127	18	228	35	12	
Ђуприја	3.804	1.917	112	46	4	1	3	237	89	92	145	66	28	
Златиборска	33.243	17.088	1.103	540	125	12	113	2.808	1.374	591	2.217	735	377	
Ариље	1.434	736	46	18	4	1	3	286	226	164	122	59	48	
Бајина Башта	2.258	1.196	105	59	34	0	34	178	101	34	144	45	24	
Косјерић	841	436	29	16	0	0	0	72	34	21	51	15	8	
Пожега	2.151	1.161	98	48	5	0	5	177	68	30	147	39	19	
Ужице	6.140	3.369	275	129	46	6	40	1.507	640	154	1.353	319	140	
Чајетина	827	395	42	20	6	0	6	180	95	36	144	48	23	
Нова Варош	2.636	1.334	61	30	0	0	0	116	53	16	100	74	39	
Прибој	5.052	2.611	123	68	3	1	2	70	35	13	57	37	17	
Пријеполје	6.667	3.408	223	104	27	4	23	147	83	60	87	67	43	
Сјеница	5.237	2.442	101	48	0	0	0	75	39	63	12	32	16	
Моравичка	21.735	11.598	732	368	54	7	47	3.073	1.360	577	2.496	687	366	
Горњи Милановац	3.358	1.944	146	76	24	1	23	403	161	91	312	81	49	
Ивањица	4.822	2.196	101	55	3	1	2	250	108	67	183	78	34	
Лучани	1.869	1.013	36	15	0	0	0	193	49	22	171	54	14	
Чачак	11.686	6.445	449	222	27	5	22	2.227	1.042	397	1.830	474	269	
Рашка	47.306	24.342	1.084	538	61	16	45	2.301	1.019	487	1.814	656	342	
Врњачка Бања	3.391	1.809	108	54	3	0	3	287	132	35	252	65	38	
Краљево	13.760	7.375	400	204	43	6	37	1.510	685	249	1.261	418	223	
Рашка	3.630	1.953	113	52	3	1	2	148	50	16	132	26	13	
Нови Пазар	18.891	9.170	341	174	11	8	3	294	125	146	148	117	57	
Тутин	7.634	4.035	122	54	1	1	0	62	27	41	21	30	11	
Расинска	28.246	14.745	710	354	64	44	20	1.899	890	354	1.545	581	271	
Александровац	2.418	1.327	83	43	40	30	10	155	53	29	126	58	24	
Брус	2.132	879	31	14	0	0	0	51	21	15	36	18	9	
Варварин	1.414	680	59	25	4	1	3	35	20	13	22	8	5	
Крушевац	16.004	8.590	397	198	18	12	6	1.303	652	217	1.086	410	188	
Трстеник	5.167	2.667	108	64	2	1	1	229	98	59	170	61	32	
Ћићевац	1.111	602	32	10	0	0	0	126	46	21	105	26	13	

Регион/Област/Град-општина <i>Region/County/municipality</i>	Период <i>Period</i>												
	Стање на крају месеца <i>Situation at the end of the considered month</i>		У месецу <i>In month</i>										
	Незапослена лица <i>Unemployed persons</i>		Новопријављени <i>Newly registered</i>		Пријављене потребе за запошљавањем <i>Requests for jobmatching services in vacancy filling</i>			Запошљавање <i>Filled vacancies</i>				Запослени са евиденије <i>Recruited from the register</i>	
	Укупно <i>Total</i>	Жене <i>Women</i>	Укупно <i>Total</i>	Жене <i>Women</i>	Укупно <i>Total</i>	Неодређено <i>Indefinite term</i>	Одређено <i>Fixed-term</i>	Укупно <i>Total</i>	Жене <i>Women</i>	Неодређено <i>Indefinite term</i>	Одређено <i>Fixed-term</i>	Укупно <i>Total</i>	Жене <i>Women</i>
Регион Јужне и Источне Србије	202.515	99.292	7.216	3.512	401	67	326	18.015	8.230	3.262	14.753	4.087	2.119
Подунавска	16.710	9.009	671	346	33	11	22	1.914	868	329	1.585	374	194
Велика Плана	3.776	1.977	171	79	12	1	11	625	325	62	563	108	62
Смедерево	8.740	4.682	350	190	13	4	9	1.016	434	216	800	229	111
Смедеревска Паланка	4.194	2.350	150	77	8	6	2	273	109	51	222	37	21
Браничевска	10.068	5.126	439	223	29	15	14	3.828	1.397	435	3.393	565	290
Велико Градиште	1.385	694	48	23	1	0	1	75	36	12	63	9	5
Голубац	782	375	18	4	0	0	0	16	7	8	8	3	3
Жабари	414	199	21	12	0	0	0	46	15	11	35	10	3
Жагубица	484	232	11	6	1	0	1	36	13	15	21	7	2
Кучево	776	334	14	7	1	1	0	66	38	7	59	16	9
Мало Црниће	405	194	28	13	6	0	6	66	25	12	54	12	4
Петровац	1.263	624	72	35	1	1	0	154	79	41	113	25	10
Пожаревац	3.632	1.958	187	106	19	13	6	3.369	1.184	329	3.040	483	254
Костолац	927	516	40	17	0	0	0	0	0	0	0	0	0
Борска	12.770	6.800	462	238	12	5	6	1.386	510	143	1.243	204	100
Бор	6.093	3.485	224	118	7	1	5	713	223	57	656	87	38
Кладово	2.088	983	51	25	4	3	1	216	93	33	183	52	30
Мајданпек	1.989	1.039	68	38	0	0	0	265	104	18	247	28	14
Неготин	2.600	1.293	119	57	1	1	0	192	90	35	157	37	18
Зајечарска	14.458	6.909	449	213	51	5	46	981	467	167	814	307	146
Бољевац	1.100	542	33	11	0	0	0	23	9	8	15	6	3
Зајечар	7.451	3.698	229	121	35	0	35	707	340	93	614	196	94
Књажевац	4.532	1.963	147	65	16	5	11	172	77	47	125	81	33
Сокобања	1.375	706	40	16	0	0	0	79	41	19	60	24	16
Нишавска	53.600	25.324	2.041	954	190	21	167	3.958	1.901	981	2.977	1.171	652
Алексинач	8.253	3.841	266	119	7	1	6	247	86	68	179	76	41
Гаџин Хан	1.393	576	33	13	0	0	0	125	52	19	106	47	12
Дољевац	2.694	1.132	119	49	0	0	0	27	15	9	18	15	7
Мерошина	2.366	1.070	56	26	2	0	2	33	16	14	19	11	7
Ражањ	640	275	30	13	1	1	0	27	17	6	21	10	8
Сврљиг	2.044	868	55	29	6	6	0	110	39	35	75	36	24
Ниш	36.210	17.562	1.482	705	174	13	159	3.389	1.676	830	2.559	976	553
Ниш-Нишка Бања	2.770	1.408	86	40	0	0	0	160	66	14	146	47	23
Ниш-Пантелеј	6.721	3.315	259	121	34	0	34	446	225	133	313	135	86
Ниш-Црвени Крст	5.051	2.194	213	93	7	2	5	418	155	80	338	115	52
Ниш-Палилула	10.801	5.038	483	230	85	2	83	596	238	110	486	157	76
Ниш-Медиана	10.867	5.607	441	221	48	9	37	1.769	992	493	1.276	522	316
Топличка	15.798	7.456	429	196	2	2	0	678	299	168	510	261	134
Блаце	1.844	892	37	22	0	0	0	66	33	21	45	24	12
Житорађа	3.105	1.412	78	38	0	0	0	31	19	9	22	20	16
Куршумлија	3.231	1.629	75	34	0	0	0	83	44	34	49	29	21
Прокупље	7.618	3.523	239	102	2	2	0	498	203	104	394	188	85
Пиротска	12.842	6.192	563	281	61	2	54	1.907	1.054	244	1.663	239	99
Бабушница	1.796	801	61	30	13	0	13	110	42	27	83	49	20
Бела Паланка	2.523	1.181	51	21	0	0	0	57	29	7	50	15	7
Димитровград	1.402	641	69	18	3	0	3	523	314	17	506	20	13
Пирот	7.121	3.569	382	212	45	2	38	1.217	669	193	1.024	155	59
Јабланичка	37.876	17.699	1.048	505	17	3	14	2.214	1.160	589	1.625	633	311
Бојник	2.441	1.168	49	22	0	0	0	29	12	10	19	11	5
Власотинце	6.059	2.795	172	77	0	0	0	305	149	126	179	100	45
Лебане	5.000	2.352	111	50	4	0	4	106	55	35	71	31	14
Лесковац	22.632	10.500	683	341	13	3	10	1.674	919	399	1.275	466	235
Медвеђа	1.534	802	25	13	0	0	0	79	21	13	66	22	10
Црна Трава	210	82	8	2	0	0	0	21	4	6	15	3	2
Пчињска	28.393	14.777	1.114	556	6	3	3	1.149	574	206	943	333	193
Босилеград	1.526	685	35	14	0	0	0	133	79	4	129	33	16
Бујановац	4.489	2.276	250	126	0	0	0	110	65	20	90	10	6
Владичин Хан	3.561	1.856	160	75	0	0	0	103	63	19	84	45	34
Врање	9.044	4.801	386	203	6	3	3	621	283	114	507	184	101
Прешево	5.306	2.918	158	75	0	0	0	49	19	20	29	13	8
Сурдулица	3.255	1.709	110	53	0	0	0	103	49	24	79	38	22
Трговиште	1.212	532	15	10	0	0	0	30	16	5	25	10	6

Регион/Област/Град-општина <i>Region/County/municipality</i>	Период <i>Period</i>													
	Стање на крају месеца <i>Situation at the end of the considered month</i>		У месецу <i>In month</i>											
	Незапослена лица <i>Unemployed persons</i>		Новопријављени <i>Newly registered</i>		Пријављене потребе за запошљавањем <i>Requests for jobmatching services in vacancy filling</i>			Запошљавање <i>Filled vacancies</i>				Запослени са евиденције <i>Recruited from the register</i>		
	Укупно <i>Total</i>	Жене <i>Women</i>	Укупно <i>Total</i>	Жене <i>Women</i>	Укупно <i>Total</i>	Неодређено <i>Indefinite term</i>	Одређено <i>Fixed-term</i>	Укупно <i>Total</i>	Жене <i>Women</i>	Неодређено <i>Indefinite term</i>	Одређено <i>Fixed-term</i>	Укупно <i>Total</i>	Жене <i>Women</i>	
Регион Косово и Метохија	8.079	4.579	114	58	1	0	1	207	77	114	93	24	14	
Косовска	441	269	4	2	0	0	0	101	22	82	19	1	1	
Глоговац	1	1	0	0	0	0	0	0	0	0	0	0	0	
Качаник	0	0	0	0	0	0	0	0	0	0	0	0	0	
Косово Поље	55	30	0	0	0	0	0	2	1	1	1	0	0	
Липљан	28	17	0	0	0	0	0	2	2	0	2	0	0	
Обилић	323	204	0	0	0	0	0	78	11	72	6	0	0	
Подујево	1	1	0	0	0	0	0	0	0	0	0	0	0	
Приштина - град	7	3	2	0	0	0	0	17	7	9	8	1	1	
Урошевац	1	0	0	0	0	0	0	0	0	0	0	0	0	
Штимље	1	0	0	0	0	0	0	0	0	0	0	0	0	
Штрпце	24	13	2	2	0	0	0	2	1	0	2	0	0	
Пеќка	191	99	2	0	0	0	0	8	2	3	5	2	0	
Дечани	0	0	0	0	0	0	0	0	0	0	0	0	0	
Ђаковица	0	0	0	0	0	0	0	0	0	0	0	0	0	
Исток	148	81	1	0	0	0	0	1	1	1	0	0	0	
Клина	42	18	0	0	0	0	0	5	0	0	5	2	0	
Пећ	1	0	1	0	0	0	0	2	1	2	0	0	0	
Призренска	150	86	2	0	0	0	0	1	1	1	0	0	0	
Ораховац	148	85	2	0	0	0	0	0	0	0	0	0	0	
Призрен	2	1	0	0	0	0	0	1	1	1	0	0	0	
Сува Река	0	0	0	0	0	0	0	0	0	0	0	0	0	
Гора	0	0	0	0	0	0	0	0	0	0	0	0	0	
Косовско - митровачка	6.859	3.868	98	51	1	0	1	92	50	23	69	21	13	
Вучитрн	461	266	1	1	0	0	0	0	0	0	0	0	0	
Зубин Поток	1.124	644	7	2	0	0	0	5	3	0	5	1	1	
Лепосавић	2.319	1.346	32	16	0	0	0	23	14	13	10	7	7	
Србица	32	27	0	0	0	0	0	1	1	0	1	0	0	
Косовска Митровица	1.988	1.105	31	18	1	0	1	43	25	9	34	11	5	
Звечан	935	480	27	14	0	0	0	20	7	1	19	2	0	
Косовско - поморавска	438	257	8	5	0	0	0	5	2	5	0	0	0	
Витина	14	10	0	0	0	0	0	0	0	0	0	0	0	
Гњилане	191	97	8	5	0	0	0	3	1	3	0	0	0	
Косовска Каменица	233	150	0	0	0	0	0	2	1	2	0	0	0	
Ново Брдо	0	0	0	0	0	0	0	0	0	0	0	0	0	
Република Србија	760.737	391.086	31.531	15.756	2.645	459	1.958	119.313	52.594	24.130	95.183	22.687	11.275	

Издавач
Национална служба за запошљавање
Београд, Краља Милутина 8

За издавача
Синиша Надбантић, директор

Билтен припремили
Одељење за анализу тржишта рада и планирање

Уредник
Светлана Аксентијевић

Телефони за контакт:
011/29-29-562
011/29-29-551

Факс:
011/29-29-625
E-mail: bilten@nsz.gov.rs

Интернет адреса:
www.nsz.gov.rs

ISSN 1451-3226



РЕПУБЛИКА СРБИЈА
НАЦИОНАЛНА СЛУЖБА
ЗА ЗАПОШЉАВАЊЕ
www.nsz.gov.rs