

МЕСЕЧНИ СТАТИСТИЧКИ БИЛТЕН

Незапосленост и запошљавање у Републици Србији
број 225



Мај
May

2021.

MONTHLY STATISTICAL BULLETIN

Unemployment and employment in the Republic of Serbia
number 225



САДРЖАЈ

	<i>stranica</i>
УВОДНЕ НАПОМЕНЕ	4
1. Извори и метод прикупљања података	4
2. Обухватност	4
МЕТОДОЛОШКА ПОЈАШЊЕЊА И ДЕФИНИЦИЈЕ	5
НЕЗАПОСЛЕНА ЛИЦА	
T1 Незапосленост, пријављене потребе и запошљавање од 2005. до 2020. године	13
T2 Незапосленост и запошљавање према степену стручне спреме и полу током маја 2021. године	14
T3 Незапосленост и запошљавање према степену стручне спреме и полу	14
T4 Незапосленост, пријављене потребе за запошљавањем и запошљавање по групама занимања и полу током Маја 2021. године	15
T5 Преглед најтраженијих занимања у оквиру степена стручне спреме према пријављеним потребама током маја 2021. године	17
T6 Незапослена лица по месецима и полу	19
T7 Незапослена лица према степену стручне спреме и полу на крају маја 2021. године	20
T8 Незапослена лица према старости и полу на крају маја 2021. године	21
T9 Незапослена лица према трајању незапослености и полу на крају маја 2021. године	22
КОРИСНИЦИ НОВЧАНЕ НАКНАДЕ	
T10 Корисници новчане накнаде по месецима и полу	23
ПРИЈАВЉЕНЕ ПОТРЕБЕ ЗА ЗАПОШЉАВАЊЕ	
T11 Пријављене потребе за запошљавањем по месецима	24
НОВОПРИЈАВЉЕНА ЛИЦА	
T12 Новопријављени по месецима и полу	25
ЗАПОСЛЕНИ СА ЕВИДЕНЦИЈЕ	
T13 Запослени са евиденције по месецима и полу	26
БРИСАНИ И ПРЕСТАНАК ВОЂЕЊА ЕВИДЕНЦИЈЕ	
T14 Брисани и престанак вођења евиденције према разлозима и трајању незапослености током маја 2021. године	27
НЕЗАПОСЛЕНОСТ, ЗАПОШЉАВАЊЕ И ПРИЈАВЉЕНЕ ПОТРЕБЕ ПО ОПШТИНАМА	
T15 Подаци о незапослености и запошљавању по областима и општинама	29



CONTENTS

	<i>page</i>
INTRODUCTORY REMARKS	4
1. Data sources and collecting method	4
2. Coverage	4
METHODOLOGICAL EXPLANATIONS AND DEFINITIONS	5
UNEMPLOYED PERSONS	
T1 Unemployment, vacancies and employment 2005 to 2020	13
T2 Unemployment and employment by level of education and sex during May 2021	14
T3 Unemployment and employment by level of education and sex	14
T4 Unemployment, requests for jobmatching services and employment by occupation groups and sex during May 2021	15
T5 Overview of the most frequently demanded occupations by education levels according to the requests for jobmatching services during May 2021	17
T6 Unemployed persons by month and sex	19
T7 Unemployed persons by education level and sex in the end of May 2021	20
T8 Unemployed persons by age and sex in the end of May 2021	21
T9 Unemployed persons by duration of unemployment and sex in the end of May 2021	22
UNEMPLOYMENT BENEFIT RECIPIENTS	
T10 Unemployment benefit recipients by month and sex	23
REQUESTS BY EMPLOYERS	
T11 Requests by employers for NES jobmatching services in vacancy filling by month	24
NEWLY REGISTERED PERSONS	
T12 Newly registered persons by month and sex	25
PERSONS RECRUITED FROM THE UNEMPLOYMENT REGISTER	
T13 Persons recruited from the unemployment register by month and sex	26
PERSONS DELETED FROM THE UNEMPLOYMENT REGISTER AND DISCONTINUED RECORD KEEPING	
T14 Persons deleted from the unemployment register and discontinued record keeping by reasons and duration of unemployment during May 2021	27
UNEMPLOYMENT AND EMPLOYMENT DATA BY AREAS AND MUNICIPALITIES	
T15 Unemployment and employment data by areas and municipalities during May 2021	29



УВОДНЕ НАПОМЕНЕ

Статистички извештаји о броју и структури тражилаца запослења лица на евиденцији Националне службе за запошљавање (удаљем тексту: НСЗ) и пријављеним слободним пословима генеришу се из базе података НСЗ првог дана у месецу за претходни месец.

Подаци о регистрованој незапослености и запошљавању уз посредовање НСЗ прикупљају се на основу Закона о осигурању за случај незапослености («Службени гласник РС», бр. 36/09 и 88/10) и Правилника о ближој садржини података и начину вођења евиденција у области запошљавања («Службени гласник РС», бр. 15/2010).

1. ИЗВОРИ И МЕТОД ПРИКУПЉАЊА ПОДАТАКА

Подаци о тражиоцима запослења добијају се непосредном пријавом лица на евиденцију НСЗ, а подаци о слободним пословима добијају се пријавом потребе за запошљавањем од стране послодавца. Подаци о запошљавању добијају се трансфером података из Матичне евиденције осигураника Републичког фонда за здравствено осигурање.

На основчлана 94. Закона о запошљавању и осигурању за случај незапослености («Службени гласник РС», бр. 36/09 и 88/10) и члана 30. Правилника о ближој садржини података и начину вођења евиденција у области запошљавања («Службени гласник РС», бр. 15/2010) подаци о реализацији потребе за запошљавањем воде се према седишту послодавца. Чланом 18. став 2 Закона о централном регистру обавезног социјалног осигурања ("Сл. гласник РС", бр. 30/2010) предвиђено је да организације обавезног социјалног осигурања преузимају из Јединствене базе податке неопходне за вођење матичне евиденције, односно друге евиденције прописане законом који уређује пензијско и инвалидско осигурање, здравствено осигурање и осигурање за случај незапослености. При трансферу података за одређени број пријава недостају подаци о седишту послодавца, па самим тим те пријаве на обавезно социјално осигурање није могуће територијално разврстати.

2. ОБУХВАТНОСТ

Национална служба приказује податке у Месечном статистичком билтену у складу са територијалном организацијом Републике Србије (Закон о територијалној организацији Републике Србије («Службени гласник РС», бр. 129/07)), осим у табели 10 - Т10 КОРИСНИЦИ НОВЧАНЕ НАКНАДЕ ПО МЕСЕЦИМА И ПОЛУ, где су подаци приказани по организационом принципу Националне службе (ниво филијала НСЗ).

Груписање општина по управним окрузима¹ извршено је у складу са Уредбом о начину вршења послова министарстава и посебних организација ван њиховог седишта («Службени гласник РС», бр. 3/92 и 36/92). Груписање управних округа према статистичким територијалним јединицама² извршено је у складу са Уредбом Владе Републике Србије о Номенклатури статистичких територијалних јединица («Службени гласник РС», бр. 109/09 и 46/10).

Национална служба од 1999. године не располаже појединим подацима за територију АП Косово и Метохија, тако да подаци садржани у обухвату представљају податке из евиденције филијале Косовска Митровица.

¹ Управни окрузи представљају трећи ниво Номенклатуре статистичких територијалних јединица – НСТЈ3 («Службени гласник РС», бр. 109/09, и 46/10).

² Статистички региони представљају други ниво Номенклатуре статистичких територијалних јединица – НСТЈ2 («Службени гласник РС», бр. 109/09, и 46/10).



3. МЕТОДОЛОШКА ПОЈАШЊЕЊА И ДЕФИНИЦИЈЕ

Евиденције у области запошљавања су евиденције о:

1. лицу које тражи запослење;
2. послодавцу;
3. обвезнику доприноса за осигурање за случај незапослености;
4. потреби за запошљавањем.

КЛАСИФИКАЦИЈА

Класификација - у извештајима су подаци структурирани по: делатностима - Шифарник делатности (Закон о класификацији делатности («Службени гласник РС» бр. 104/09)) подручјима рада, занимањима и степену стручне спреме - Јединствена номенклатура занимања (ЈНЗ, «Службени лист СФРЈ» бр. 31/90) и Шифарник занимања и стручне спреме («Службени лист СРЈ» бр. 9/98).

Табеле 1-3 садрже опште податке о незапослености, слободним пословима и запошљавању.

Табеле 4-5 садрже агрегиране податке на нивоу група и нивоу појединачних занимања.

Табеле 6-9 и 11-15 садрже податке о незапослености, слободним пословима и запошљавању агрегиране по територијалном принципу (Република Србија, регион, област, град-општина - НСТ Ј3)

ЛИЦЕ КОЈЕ ТРАЖИ ЗАПОСЛЕЊЕ, ЗАПОСЛЕНИ КОЈИ ТРАЖЕ ПРОМЕНУ ЗАПОСЛЕЊА И ДРУГА ЛИЦА

Лице које тражи запослење је незапослени, запослени који тражи промену запослења и друго лице које тражи запослење (Закон о запошљавању и осигурању за случај незапослености, члан 3., став 1., «Сл. гласник РС» бр. 36/09 и 88/10).

T2

Запослени који тражи промену запослења је лице које је у радном односу или је на други начин остварило право на рад, а које активно тражи промену запослења и води се на евиденцији лица која траже промену запослења (Закон о запошљавању и осигурању за случај незапослености, члан 3., став 2., «Сл. гласник РС» бр бр. 36/09 и 88/10).

Друго лице које тражи запослење је лице старије од 15 година живота које тражи запослење, а које се не може сматрати незапосленим или лицем које тражи промену запослења (Закон о запошљавању и осигурању за случај незапослености, члан 3., став 3, «Сл. гласник РС» бр бр. 36/09 и 88/10).

ПОЧЕТАК ЕВИДЕНЦИЈЕ И ПРЕСТАНАК ЕВИДЕНЦИЈЕ

Евиденција о лицу које тражи запослење почиње датумом пријаве лица Националној служби, а престаје када наступи неки од основа за брисање из евиденције или за престанак вођење евиденције, дефинисан Законом.

ПОТРЕБЕ ЗА ЗАПОШЉАВАЊЕМ

T1

Евиденцију о потребама за запошљавање Национална служба води на основу поднетих пријава послодаваца о слободним пословима за које желе посредовање НСЗ при запошљавању, као и достављених извештаја о реализацији поднетих пријава.

T4

T5

T11

T15

Пријављене потребе за запошљавањем – број лица за које је послодавац у извештајном периоду пријавио потребу за посредовањем при запошљавању.



НЕЗАПОСЛЕНО ЛИЦЕ

**T1-T4
T6-T9
T15** Незапослени је лице од 15 година живота до испуњавања услова за пензију, односно најкасније до 65 година живота, способно и одмах спремно да ради, које није засновало радни однос или на други начин остварило право на рад, а које се води на евиденцији незапослених и активно тражи запослење (Закон о запошљавању и осигурању за случај незапослености, члан 2., «Сл. гласник РС» бр бр. 36/09 и 88/10).

ЛИЦЕ КОЈЕ ПРВИ ПУТ ТРАЖИ ЗАПОСЛЕЊЕ

T1-T3 Лице које први пут траже запослење је незапослено лице које се налази на евиденцији Националне службе за запошљавање, а које никада раније није било у радном односу, односно, није остварило право на рад на неки други начин, без обзира на ниво и врсту завшене школе.

НОВОПРИЈАВЉЕНИ НА ЕВИДЕНЦИЈУ

**T1-T3
T12** Новопријављени на евиденцију представља укупан број лица које су се током извештајног периода пријавила на евиденцију Националне службе као лица која траже запослење.

БРИСАНИ И ПРЕСТАНАК ВОЂЕЊА ЕВИДЕНЦИЈЕ

**T1-T3
T14** Брисани и престанак вођења евиденције - лица која у извештајном периоду нису извршила своју обавезу према Националној служби и лица код којих је дошло до престанка вођења евиденције услед неког од разлога дефинисаних Законом, као што је заснивање радног односа, одјава са евиденције, остваривање права на пензију и др.

КОРИСНИЦИ НОВЧАНЕ НАКНАДЕ

T10 Корисници новчане накнаде - незапослена лица која су у складу са законом остварила право на новчану накнаду у извештајном периоду (Закон о запошљавању и осигурању у случају незапослености, «Службени гласник РС» бр. 36/09 и 88/10) (Т 10).
Корекција броја корисника новчане накнаде, по месецима, врши се сваког месеца због процедуре доношења решења (Закон о управном поступку).

ЗАПОСЛЕНИ СА ЕВИДЕНЦИЈЕ

**T1-T4
T13
T15** Запослени са евиденције - укупан број лица за која су у извештајном периоду пристигли подаци о пријавама на обавезно социјално осигурање на основу запошљавања или рада ван радног односа, а да се у истом периоду налазила на евиденцији Националне службе.

ЗАПОШЉАВАЊЕ

**T1
T2
T4
T15** Запошљавање – укупан број лица за која су у извештајном периоду пристигли подаци о пријави на обавезно социјално осигурање на основу запошљавања или рада ван радног односа.
Податке о запошљавању Национална служба добија из матичне евиденције РФЗО о пријави лица на обавезно социјално осигурање.



INTRODUCTORY NOTES

The statistical reports on the number and structure of unemployed persons in the register of the National Employment Service (hereinafter: NES) and the registered vacancies are generated from the NES database on the first day of a month for the previous month.

The data on registered unemployment and recruitment through NES job placement services are collected pursuant to the Law on Employment and Unemployment Insurance (*Official Gazette of the Republic of Serbia*, No 36/2009) and the Rulebook on the Content of Data and Methodology of Keeping Registries in the Field of Employment (*Official Gazette of the Republic of Serbia*, No 15/2010).

1. DATA SOURCES AND COLLECTION METHOD

The data on unemployed persons is collected directly from the reports of unemployed persons registering with NES, while the data on job vacancies is gathered from the employers' reports of these vacancies, registered with NES. The data on recruitment is gathered by transferring the data from the National Health Insurance Fund's registry of insured persons.

Pursuant to Article 94 of the Law on Employment and Unemployment Insurance (*Official Gazette of the Republic of Serbia*, No. 36/09 and 88/10) and Article 30 of the Rulebook on the Content of Data and the Method of Keeping Registries in the Field of Employment (*Official Gazette of the Republic of Serbia*, No. 15/2010), the data on vacancy filling is kept according to the employer's seat. The Law on the Central Registry of Compulsory Social Insurance (*Official Gazette of the Republic of Serbia*, No. 30/2010), in Article 18 thereof, prescribes that compulsory social insurance organisations shall take the data required for keeping their in-house registries, or other registries stipulated by the legislation that regulates pension and disability insurance, health insurance and unemployment insurance, from the Unified Database. In the process of data transfer, a certain number of social insurance registrations lacks the information about the employer's seat; accordingly, it is not possible to disaggregate such social insurance registrations on a territorial basis.

2. COVERAGE

The National Employment Service presents the data in the Monthly Statistical Bulletin, in accordance with the territorial organisation of the Republic of Serbia (Law on the Territorial Organisation of the Republic of Serbia (*Official Gazette of the Republic of Serbia*, No 129/07)), except in Table 10 - T 10 BREAKDOWN OF UNEMPLOYMENT BENEFIT RECIPIENTS BY MONTH AND SEX, which shows the data according to the NES organisational principle (at the level of NES branch offices).

Grouping of municipalities into administrative counties¹ has been conducted in accordance with the Regulation on the Work of Ministries and Specific Organisations outside of Their Seat (*Official Gazette of the Republic of Serbia*, No 3/92 and 36/92). The administrative counties are grouped into statistical territorial units² in accordance with the government Decree on the Nomenclature of Territorial Units for Statistics (*Official Gazette of the Republic of Serbia*, No 109/09 and 46/10).

Since 1999, NES has not been collecting certain data from the territory of AP Kosovo & Metohija. As a result, the data included in the coverage represents the data from the register of NES Branch Office Kosovska Mitrovica.

¹ Administrative counties are the third level of the Nomenclature of Territorial Units for Statistics – NUTS3 (*Official Gazette of the Republic of Serbia*, No 109/09 and 46/10).

² Statistical regions are the second level of the Nomenclature of Territorial Units for Statistics – NUTS2 (*Official Gazette of the Republic of Serbia*, No 109/09 and 46/10).



3. METHODOLOGY EXPLANATION AND DEFINITIONS

Records in the field of employment include the records on:

1. Job seekers;
2. Employers;
3. Unemployment insurance contribution payers;
4. Job vacancies.

CLASSIFICATION

Classification – the data presented in the reports are structured by: sectors of economic activity - Codebook of Sectors of Economic Activity (Law on Classification of Sectors of Economic Activity, The Official Gazette of the Republic of Serbia, no. 104/09), fields of activity, occupations and level of qualifications – Unified Nomenclature of Occupations (The Official Gazette of SFRY, No. 31/90) and Codebook of Occupations and Qualifications (The Official Gazette of FRY, 9/98).

Tables 1-3 contain general data on unemployment, vacancies and employment.

Tables 4-5 contain aggregated data at group level and individual occupations level.

Tables 6-9 and 11-15 contain data on unemployment, vacancies and employment aggregated according to the territorial principle (Republic of Serbia, regions, counties, municipalities – NUTS 3).

JOB SEEKER, EMPLOYED PERSON SEEKING CHANGE OF EMPLOYMENT AND OTHER PERSONS

A job seeker is an unemployed person, an employed person seeking change of employment and other persons seeking employment (T2) (Law on Employment and Unemployment Insurance, Article 3, Paragraph 1, Official Gazette of the Republic of Serbia, No 36/09).

T2

An employed person seeking change of employment is a person who is employed or otherwise exercises the right to work, yet actively seeks to change employment and is on the registry of persons seeking change of employment (Law on Employment and Unemployment Insurance, Article 3, Paragraph 2, Official Gazette of the Republic of Serbia, No 36/09).

Other person seeking employment is a person over 15 years of age who is looking for a job, but who can not be considered as unemployed persons or person looking for job-to-job transfer (Law on Employment and Unemployment Insurance, Article 3, Paragraph 3, "The Official Gazette of the Republic of Serbia" no. 36/09).

NEW ENTRANTS TO THE REGISTER AND EXITS FROM THE REGISTER

The records on job seekers are kept from the day when those persons are registered with NES, and discontinued/removed when any of the reasons for discontinuation or removal, stipulated by law, occurs.

REGISTERED VACANCIES

T1
T4
T5
T11
T15

Registered vacancies – the number of persons for whom employers reported the need for jobmatching services in the reporting period.

NES maintains the records on vacancies based on the employers' reports on vacancies for which they require NES job placement services and based on the reports on the delivery of those services.



UNEMPLOYED PERSON

**T1-T4
T6-T9
T15** Unemployed person is a person between 15 years of age and the age eligible for retirement (or 65 years of age at the most), capable and immediately ready to work, who has not entered into an employment contract or exercised the right to work in any other way, who is in the unemployment register and who is looking for a job actively (Law on Employment and Unemployment Insurance, Article 2, "The Official Gazette of the Republic of Serbia" no. 36/09).

FIRST-TIME JOBSEEKER

T1-T3 First-time jobseeker is an unemployed person registered with the National Employment Service who has not had previous work experience and has not exercised his/her right to work in any other way, regardless of his/her level and type of education acquired.

THE NEWLY REGISTERED

**T1-T3
T12** The newly registered is the total number of persons who have been registered with the National Employment Service as jobseekers during the reporting period.

REMOVAL FROM THE REGISTER AND DISCONTINUATION OF RECORDS

**T1-T3
T14** Removal from the register and discontinuation of records – persons who failed to fulfil their obligations toward the National Employment Service during the reporting period and persons whose registration with the National Employment Service has been discontinued due to any of the reasons stipulated by the Law, such as entering a labour relation, withdrawing from the registry, fulfilling the conditions for pension etc.

UNEMPLOYMENT BENEFIT RECIPIENTS

T10 Unemployment benefit recipients – unemployed persons who have exercised, in accordance with the Law, the right to unemployment benefit during the reporting period (Law on Employment and Unemployment Insurance, "The Official Gazette of the Republic of Serbia" no. 36/2009).
The adjustment of the number of unemployment benefit recipients is carried out every month due to the decision issuing procedure (Law on Administrative Proceedings).

EMPLOYED THROUGH NES JOBMATCHING SERVICES

**T1-T4
T13
T15** Employed through NES jobmatching services – the total number of persons for whom the data on registration of compulsory social insurance (based on employment contract or other engagement) have been collected in the reporting period and who were registered with National Employment Service during the same reporting period.

EMPLOYMENT

**T1
T2
T4
T15** Employment – the total number of persons for whom the data on registration of compulsory social insurance (based on employment contract or other engagement) have been collected in the reporting period.
NES receives the data on recruitment from the National Health Insurance Fund's registry of insured persons.



СПИСАК ФИЛИЈАЛА И ИСПОСТАВА НАЦИОНАЛНЕ СЛУЖБЕ ЗА ЗАПОШЉАВАЊЕ

LIST OF BRANCH OFFICE AND LOCAL OFFICES OF NATIONAL EMPLOYMENT SERVICES

Редни број No	Округ County	Филијала Град Municipality	Служба Испостава Kancelariја Branch office
БЕОГРАДСКИ РЕГИОН			
1	БЕОГРАДСКИ УПРАВНИ ОКРУГ	БЕОГРАД	СЛУЖБА БЕОГРАД ЦЕНТАР (СТАРИ ГРАД, САВСКИ ВЕНАЦ, ВРАЧАР) СЛУЖБА ПАЛИЛУЛА СЛУЖБА НОВИ БЕОГРАД СЛУЖБА ЗЕМУН СЛУЖБА ВОЖДОВАЦ СЛУЖБА ЗВЕЗДАРА СЛУЖБА РАКОВИЦА СЛУЖБА ЧУКАРИЦА ИСПОСТАВА БАРАЈЕВО ИСПОСТАВА СУРЧИН ИСПОСТАВА МЛАДЕНОВАЦ ИСПОСТАВА СОПОТ СЛУЖБА ОБРЕНОВАЦ ИСПОСТАВА ГРОЦКА ИСПОСТАВА ЛАЗАРЕВАЦ ИСПОСТАВА КАЛУЂЕРИЦА
РЕГИОН ВОЈВОДИНЕ			
2	СЕВЕРНО-БАЧКИ	СУБОТИЦА	ИСПОСТАВА БАЧКА ТОПОЛА ИСПОСТАВА МАЛИ ИЂОШ
3	СРЕДЊЕ-БАНАТСКИ	ЗРЕЊАНИН	ИСПОСТАВА СЕЧАЊ ИСПОСТАВА ЖИТИШТЕ ИСПОСТАВА НОВИ БЕЧЕЈ ИСПОСТАВА НОВА ЦРЊА
4	СЕВЕРНО-БАНАТСКИ	КИКИНДА	ИСПОСТАВА АДА ИСПОСТАВА ЧОКА ИСПОСТАВА СЕНТА ИСПОСТАВА КАЊИЖА ИСПОСТАВА НОВИ КНЕЖЕВАЦ
5	ЈУЖНО-БАНАТСКИ	ПАНЧЕВО	ИСПОСТАВА АЛИБУНАР ИСПОСТАВА КОВАЧИЦА ИСПОСТАВА КОВИН ИСПОСТАВА ОПОВО
		ВРШАЦ	ИСПОСТАВА БЕЛА ЦРКВА ИСПОСТАВА ПЛАНДИШТЕ
6	ЗАПАДНО-БАЧКИ	СОМБОР	ИСПОСТАВА АПАТИН ИСПОСТАВА ОЦАЦИ ИСПОСТАВА КУЛА
7	ЈУЖНО-БАЧКИ	НОВИ САД	ИСПОСТАВА БАЧКИ ПЕТРОВАЦ ИСПОСТАВА БЕОЧИН ИСПОСТАВА ЖАБАЉ ИСПОСТАВА БЕЧЕЈ ИСПОСТАВА СРБОБРАН ИСПОСТАВА ТИТЕЛ ИСПОСТАВА ТЕМЕРИН ИСПОСТАВА БАЧ СЛУЖБА БАЧКА ПАЛАНКА СЛУЖБА ВРБАС
8	СРЕМСКИ	СРЕМСКА МИТРОВИЦА	ИСПОСТАВА ИРИГ ИСПОСТАВА ИНЂИЈА ИСПОСТАВА ПЕЋИНИЦИ ИСПОСТАВА РУМА ИСПОСТАВА СТАРА ПАЗОВА ИСПОСТАВА ШИД
РЕГИОН ШУМАДИЈЕ И ЗАПАДНЕ СРБИЈЕ			
9	МАЧВАНСКИ	ШАБАЦ	ИСПОСТАВА БОГАТИЋ ИСПОСТАВА ВЛАДИМИРЦИ ИСПОСТАВА КОЦЕЉЕВА
		ЛОЗНИЦА	ИСПОСТАВА КРУПАЊ ИСПОСТАВА ЉУБОВИЈА ИСПОСТАВА МАЛИ ЗВОРНИК
10	КОЛУБАРСКИ	ВАЉЕВО	ИСПОСТАВА ЛАЈКОВАЦ ИСПОСТАВА ЉИГ ИСПОСТАВА УБ ИСПОСТАВА ОСЕЧИНА ИСПОСТАВА МИОНИЦА
11	ШУМАДИЈСКИ	КРАГУЈЕВАЦ	ИСПОСТАВА БАТОЧИНА ИСПОСТАВА КНИЋ ИСПОСТАВА РАЧА ИСПОСТАВА ТОПОЛА ИСПОСТАВА АРАНЂЕЛОВАЦ ИСПОСТАВА ЛАПОВО

12	ПОМОРАВСКИ	ЈАГОДИНА	ИСПОСТАВА ДЕСПОТОВАЦ СЛУЖБА ПАРАЋИН ИСПОСТАВА РЕКОВАЦ ИСПОСТАВА СВИПЈАЈНАЦ ИСПОСТАВА ЋУПРИЈА
13	ЗЛАТИБОРСКИ	УЖИЦЕ	ИСПОСТАВА КОС.ЈЕРИЋ ИСПОСТАВА БАЈИНА БАШТА ИСПОСТАВА АРИЉЕ ИСПОСТАВА ПОЖЕГА ИСПОСТАВА ЧАЈЕТИНА
		ПРИЈЕПОЉЕ	ИСПОСТАВА СЈЕНИЦА ИСПОСТАВА НОВА ВАРОШ ИСПОСТАВА ПРИБОЈ
14	МОРАВИЧКИ	ЧАЧАК	ИСПОСТАВА ЛУЧАНИ ИСПОСТАВА ГОРЊИ МИЛАНОВАЦ ИСПОСТАВА ИВАЊИЦА
15	РАШКИ	КРАЉЕВО	ИСПОСТАВА ВРЂАЧКА БАЊА ИСПОСТАВА РАШКА
		НОВИ ПАЗАР	ИСПОСТАВА ТУТИН
16	РАСИНСКИ	КРУШЕВАЦ	ИСПОСТАВА ЋИЋЕВАЦ ИСПОСТАВА АЛЕКСАНДРОВАЦ ИСПОСТАВА БРУС ИСПОСТАВА ТРСТЕНИК ИСПОСТАВА ВАРВАРИН

РЕГИОН ЈУЖНЕ И ИСТОЧНЕ СРБИЈЕ

17	ПОДУНАВСКИ	СМЕДЕРЕВО	ИСПОСТАВА ВЕЛИКА ПЛАНА ИСПОСТАВА СМЕДЕРЕВСКА ПАЛАНКА
18	БРАНИЧЕВСКИ	ПОЖАРЕВАЦ	ИСПОСТАВА КУЧЕВО ИСПОСТАВА ПЕТРОВАЦ НА МЛАВИ ИСПОСТАВА ВЕЛИКО ГРАДИШТЕ ИСПОСТАВА ЖАГУБИЦА ИСПОСТАВА ГОЛУБАЦ ИСПОСТАВА КОСТОЛАЦ
19	БОРСКИ	БОР	ИСПОСТАВА НЕГОТИН ИСПОСТАВА МАЈДАНПЕК ИСПОСТАВА КЛАДОВО КАНЦЕЛАРИЈА ДОЊИ МИЛАНОВАЦ
20	ЗАЈЕЧАРСКИ	ЗАЈЕЧАР	ИСПОСТАВА КЊАЖЕВАЦ ИСПОСТАВА СОКО БАЊА ИСПОСТАВА БОЉЕВАЦ
21	НИШАВСКИ	НИШ	ИСПОСТАВА МЕРОШИНА ИСПОСТАВА СВРЉИГ ИСПОСТАВА ГАЏИН ХАН ИСПОСТАВА ДОЉЕВАЦ ИСПОСТАВА НИШКА БАЊА СЛУЖБА АЛЕКСИНАЦ ИСПОСТАВА РАЖАЊ
22	ТОПЛИЧКИ	ПРОКУПЉЕ	ИСПОСТАВА БЛАЦЕ ИСПОСТАВА КУРШУМЛИЈА ИСПОСТАВА ЖИТОРАЂА
23	ПИРОТСКИ	ПИРОТ	ИСПОСТАВА ДИМИТРОВГРАД ИСПОСТАВА БАБУШНИЦА ИСПОСТАВА БЕЛА ПАЛАНКА
24	ЈАБЛАНИЧКИ	ЛЕСКОВАЦ	ИСПОСТАВА БОЈНИК ИСПОСТАВА ВЛАСОТИНЦЕ ИСПОСТАВА ЛЕБАНЕ ИСПОСТАВА МЕДВЕЂА
25	ПЧИЊСКИ	ВРАЊЕ	ИСПОСТАВА ТРГОВИШТЕ ИСПОСТАВА БУЈАНОВАЦ ИСПОСТАВА ПРЕШЕВО ИСПОСТАВА СУРДУЛИЦА ИСПОСТАВА БОСИЛЕГРАД ИСПОСТАВА ВЛАДИЧИН ХАН

РЕГИОН КОСОВА И МЕТОХИЈЕ

30	КОСОВСКО-ПОМОРАВСКИ	ЃЊИЛАНЕ	ИСПОСТАВА РАНИЛУГ ИСПОСТАВА ПАРТЕШ КАНЦЕЛАРИЈА КЛОКОТ КАНЦЕЛАРИЈА КОСОВСКА КАМЕНИЦА
26	КОСОВСКИ	ПРИШТИНА	ИСПОСТАВА ШТРПЦЕ ИСПОСТАВА ГРАЧАНИЦА КАНЦЕЛАРИЈА КОСОВО ПОЉЕ
27	ПЕЋКИ	ПЕЋ	/
28	ПРИЗРЕНСКИ	ПРИЗРЕН	/
29	КОСОВСКО-МИТРОВАЧКИ	КОСОВСКА МИТРОВИЦА	ИСПОСТАВА ЗВЕЧАН ИСПОСТАВА ЗУБИН ПОТОК ИСПОСТАВА ЛЕПОСАВИЋ КАНЦЕЛАРИЈА ПРИЛУЖЈЕ КАНЦЕЛАРИЈА СУВО ГРЛО КАНЦЕЛАРИЈА ОСОЈАНЕ

Година Year	Незапослена лица (просек) Unemployed persons (average)						Кумулатив Cumulative						
	Незапослена лица Unemployed persons		Први пут траже посао First time job seekers		Корисници новчане накнаде Unemployment benefit recipients		Новопријављени на евиденцији Newly registered		Брисани и престанак вођења евиденције Deleted from the register and discontinued record keeping		Пријављене потребе за радницима Registered vacancies		Запошљавање са евиденције Employed from the register
	Укупно Total	Жене Women	Укупно Total	Жене Women	Укупно Total	Жене Women	Укупно Total	Жене Women	Укупно Total	Жене Women	Укупно Total	Укупно Total	Жене Women
2005	888.386	480.492	467.430	267.810	63.295	...	32.779	15.968	23.129	11.330,00	602.558	155.912 ³⁾	79.620 ³⁾
2006	913.293	493.599	467.421	269.820	75.059	...	32.542	15.989	24.695	12.351	707.140	174.900 ³⁾	91.442 ³⁾
2007	850.004	457.762	419.397	244.709	71.334	...	30.791	14.935	32.841	16.595	758.832	190.457 ³⁾	99.379 ³⁾
2008	755.935	408.767	360.030	212.525	72.719	...	34.293	16.923	31.774	15.764	790.261	186.196 ³⁾	98.239 ³⁾
2009	746.605	397.230	280.858	168.619	85.695	34.480	40.299	19.636	31.431	15.891	560.206 ¹⁾	156.344 ³⁾	85.430 ³⁾
2010	744.222	390.516	267.979	158.988	81.896	34.068	39.105	18.953	34.993	17.135	94.320 ¹⁾	140.588 ³⁾	75.544 ³⁾
2011	752.838	393.386	275.039	161.484	64.776	28.642	40.461	19.552	43.600	20.940	61.962	183.452	95.360
2012	761.834	394.993	270.256	156.779	61.633	28.052	40.119	19.490	47.219	22.291	55.931	205.297	106.558
2013	774.890	395.985	267.884	153.143	67.798	31.102	38.588	18.755	50.839	24.097	44.281	214.508	113.112
2014	767.435	391.279	264.683	150.676	60.930	28.635	36.013	17.538	53.147	25.360	42.281	232.280	122.491
2015	743.158	380.274	252.079	145.317	52.628	24.134	37.719	18.251	58.496	27.516	72.390	246.796	126.660
2016	713.153	367.096	238.874	136.099	42.423	19.284	36.249	17.780	60.502	28.832	71.851	265.111	137.304
2017	650.573	339.048	215.875	124.482	37.607	17.262	32.639	16.411	62.399	30.151	80.444	268.497	138.152
2018	583.099	308.490	192.195	112.202	37.666	17.635	32.622	16.683	49.555	24.985	92.035	261.720	139.117
2019	529.508	286.872	228.683	131.950	35.480	17.010	31.018	16.045	30.487	15.552	93.817	243.373	131.562
2020	509.179	281.219	261.447	149.948	32.429	16.325	27.637	14.457	22.947	11.829	62.395	208.096	114.477

1) Национална служба за запошљавање води евиденцију о пријављеним потребама за запошљавањем које подносе послодавци који имају слободне послове у земљи и иностранству у складу са чланом 93. Закона о запошљавању и осигурању за случај незапослености („Службени гласник РС”, бр. 36/2009).

Подаци од ДЕЦЕМБРА 2009. године о броју пријављених потреба за запошљавањем нису упоређиви са подацима из периода пре усвајања новог Закона.

1) The National Employment Service keeps records of the requests for jobmatching services by employers who have vacancies in the country and abroad, in accordance with Article 93 of the Law on Employment and Unemployment Insurance (Official Gazette of the Republic of Serbia, No. 36/2009).

The data on the number of requests for jobmatching services from DECEMBER 2009 onward are not comparable with the data prior to adoption of the new Law.

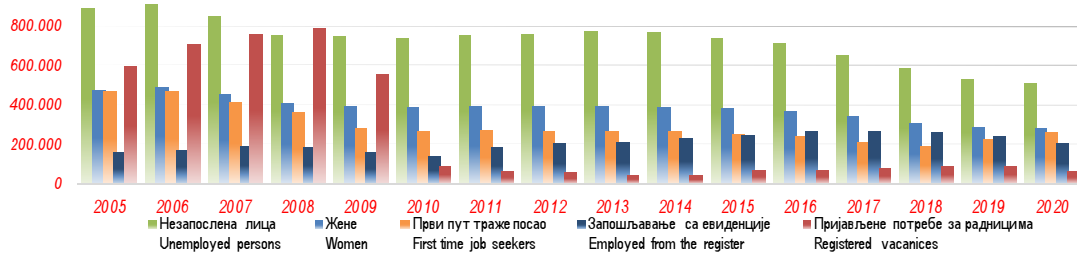
2) Национална служба за запошљавање је до ДЕЦЕМБРА 2010. године податке о запошљавању водила на основу поднетих Е-3 Пријава о заснивању-престанку радног односа (Закон о евиденцијима у области рада („Сл. гласник СРЈ”, бр. 46/96)) достављених од стране послодавца Националној служби. Од ДЕЦЕМБРА 2010. године подаци о запошљавању се преузимају од Републичког завода за здравствено осигурање.

2) Until DECEMBER 2010, the National Employment Service calculated employment figures on the basis of the number of reports filed by employers on the establishment of labour relation with a worker (Law on Records in the Field of Employment, Official Gazette of FRJ, No. 46/96). Since DECEMBER 2010, the data on employment have been obtained from the National Health Insurance Fund.

3) Због промена начина добијања података о запошљавању (видети фусноту 2), извршена је ретроактивна корекција података у складу са новом процедуром због упоредивости временских серија.

3) As a result of the change in the way the data on employment is obtained (see footnote 2), the figures have been retroactively adjusted in accordance with the new procedure in order to ensure

Графикон бр. 1 - Опште карактеристике незапослености 2005. до 2020.



Графикон бр. 2 - Новопријављени, корисници новчане накнаде и брисани и престанак вођења евиденције од од 2005. до 2020.
Chart No. 2 - The newly registered, unemployment benefit recipients and removal from the register and discontinuation of records from 2005 to 2020



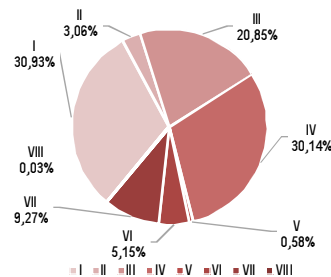
T2 НЕЗАПОСЛЕНОСТ И ЗАПОШЉАВАЊЕ ПРЕМА СТЕПЕНУ СТРУЧНЕ СПРЕМЕ И ПОЛУ ТОКОМ МАЈА 2021. ГОДИНЕ

UNEMPLOYMENT AND EMPLOYMENT BY LEVEL OF EDUCATION AND SEX DURING MAY OF 2021

Садржај	Укупно		I		II		III		IV		V		VI/1		VI/2		VII-1		VII-2		VIII		Contents
	Total	Women	Total	Women	Total	Women	Total	Women	Total	Women	Total	Women	Total	Women	Total	Women	Total	Women	Total	Women	Total	Women	
Незапослена лица на крају претходног месеца	548.041	303.508	167.721	90.738	16.756	8.807	115.068	51.523	166.281	99.420	3.213	817	14.550	9.348	13.916	9.321	50.815	33.107	558	336	163	91	Unemployed persons in the end of the previous month
Новопријављена лица	26.684	13.827	7.990	4.046	688	346	5.592	2.247	7.840	4.275	150	31	555	353	831	540	2.988	1.960	40	24	10	5	Newly registered persons
Први пут траже запослење	17.376	9.113	5.838	3.105	378	178	3.305	1.331	4.859	2.634	94	21	317	208	539	329	2.013	1.290	25	14	8	3	First-time job seekers
Били запослени	9.308	4.714	2.152	941	310	168	2.287	916	2.981	1.641	56	10	238	145	292	211	975	670	15	10	2	2	Have been employed before
Запослени са евиденције	19.196	10.454	3.042	1.478	450	229	4.531	1.912	6.668	3.824	117	34	474	310	817	569	3.060	2.073	24	16	13	9	Recruited from the NES Unemployment Register
Брисани и престанак вођења евиденције	23.676	12.225	5.246	2.538	577	279	5.467	2.176	7.636	4.165	144	32	560	329	855	574	3.162	2.112	21	14	8	6	Deleted from the register and discontinued record keeping
Незапослена лица	548.225	302.975	169.560	91.745	16.750	8.798	114.290	51.212	165.229	98.768	3.188	812	14.465	9.307	13.751	9.196	50.254	32.702	574	345	164	90	Unemployed persons
од укупно незапослених - први пут траже запослење	301.749	171.424	110.200	65.143	6.662	3.824	53.064	23.785	85.813	49.484	1.038	277	5.310	3.334	8.579	5.489	30.789	19.904	230	137	64	37	Out of the total unemployed persons - first-time job seekers
Лица која траже запослење	613.348	347.768	194.916	109.236	19.105	10.314	127.281	59.191	183.323	111.745	3.570	929	15.709	10.181	14.938	10.240	53.687	35.443	632	384	187	105	Job seekers
Незапослена лица	548.225	302.975	169.560	91.745	16.750	8.798	114.290	51.212	165.229	98.768	3.188	812	14.465	9.307	13.751	9.196	50.254	32.702	574	345	164	90	Unemployed persons
Привремено неспособни или неспремни за рад	58.634	41.236	24.721	17.224	2.297	1.486	12.402	7.818	14.143	10.692	355	106	1.120	794	979	916	2.578	2.174	32	21	7	5	Persons temporarily incapable or unavailable to work
Мировање права по Закону	747	303	130	48	17	10	177	42	276	113	5	2	25	14	19	11	94	60	3	2	1	1	Persons whose rights stipulated by the Law are suspended
Запослени који траже промену запослења	1.477	879	80	39	12	6	163	43	359	215	9	4	75	55	124	78	623	416	21	15	11	8	Persons seeking to change their job
Друга лица која траже запослење	4.265	2.375	425	180	29	14	249	76	3.316	1.957	13	5	24	11	65	39	138	91	2	1	4	1	Other job seekers

Графикон бр. 3 Структура незапослених лица према степenu стручне спреме

Chart No. 3 - Structure of unemployed persons by qualifications



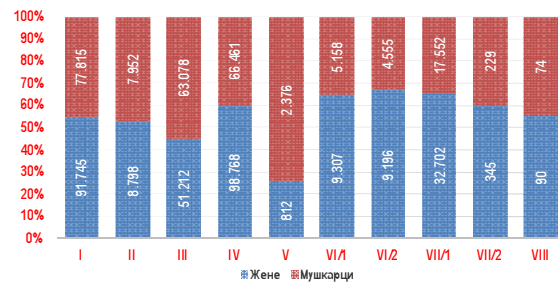
Графикон бр. 4 Структура незапослених лица према степenu стручне спреме и полу

Chart No. 4 - Structure of unemployed persons



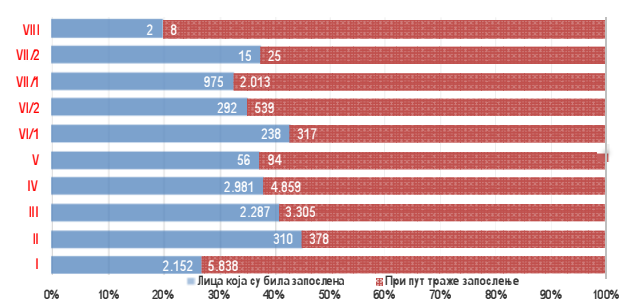
Графикон бр. 5 Структура незапослених лица према степenu стручне спреме и полу

Chart No. 5 - Structure of unemployed persons by qualifications and gender



Графикон бр. 6 Број новопријављених лица према степenu стручне спреме

Chart No. 6 - Number of the newly registered persons by qualifications



T3 НЕЗАПОСЛЕНОСТ И ЗАПОШЉАВАЊЕ ПРЕМА СТЕПЕНУ СТРУЧНЕ СПРЕМЕ И ПОЛУ

UNEMPLOYMENT AND EMPLOYMENT BY LEVEL OF EDUCATION AND SEX

Садржај	Месец Month	Укупно		I		II		III		IV		V		VI/1		VI/2		VII-1		VII-2		VIII		Contents
		Total	Women	Total	Women	Total	Women	Total	Women	Total	Women	Total	Women	Total	Women	Total	Women	Total	Women	Total	Women	Total	Women	
Незапослена лица	V 2021	548.225	302.975	169.560	91.745	16.750	8.798	114.290	51.212	165.229	98.768	3.188	812	14.465	9.307	13.751	9.196	50.254	32.702	574	345	164	90	Unemployed persons
	V 2020	522.928	288.636	160.049	85.883	16.746	8.816	110.932	49.223	154.859	93.453	3.333	806	14.843	9.543	12.991	8.844	48.400	31.598	611	370	164	99	
	Index	104,6	105,0	105,9	106,6	100,0	99,6	103,0	104,0	106,7	105,7	95,6	100,7	97,5	97,5	105,9	104,0	103,6	103,5	93,9	93,2	100,0	90,9	
Први пут траже запослење	V 2021	301.749	171.424	110.200	65.143	6.662	3.824	53.064	23.785	85.813	49.484	1.038	277	5.310	3.334	8.579	5.489	30.789	19.904	230	137	64	37	First-time job seekers
	V 2020	264.107	151.708	99.811	59.528	6.043	3.603	46.299	20.967	71.771	41.900	855	247	4.660	2.972	7.556	4.995	26.850	17.332	212	130	50	34	
	Index	114,3	113,0	110,4	109,4	110,2	106,1	114,6	113,4	119,6	118,1	121,4	112,1	113,9	112,2	113,5	110,1	114,7	114,6	108,5	105,4	126,0	108,6	
Новопријављени на евиденцију	V 2021	26.684	13.827	7.990	4.046	688	346	5.592	2.247	7.840	4.275	150	31	555	353	831	540	2.988	1.960	40	24	10	5	Newly registered persons in the unemployment register
	V 2020	26.453	14.505	6.951	3.639	674	366	5.817	2.542	8.313	4.857	147	38	693	463	974	654	2.834	1.914	42	27	8	5	
	Index	100,9	95,3	114,9	111,2	102,1	94,5	96,1	88,4	94,3	88,0	102,0	81,6	80,1	76,2	85,3	82,6	105,4	102,4	95,2	88,9	125,0	100,0	
Запослени са евиденције	V 2021	19.196	10.454	3.042	1.478	450	229	4.531	1.912	6.668	3.824	117	34	474	310	817	569	3.060	2.073	24	16	13	9	Persons recruited from the unemployment register
	V 2020	14.677	7.785	2.520	1.184	351	174	3.490	1.418	5.282	3.070	97	27	409	247	566	374	1.934	1.270	23	17	5	4	
	Index	130,6	134,3	120,7	124,6	128,2	131,6	129,8	134,6	126,2	124,6	120,6	125,9	115,9	125,5	144,3	152,1	158,2	163,2	104,3	94,1	260,0	225,0	
Брисани и престанак вођења евиденције	V 2021	23.676	12.225	5.246	2.538	577	279	5.467	2.176	7.636	4.165	144	32	560	329	855	574	3.162	2.112	21	14	8	6	Deleted from the register and discontinued record keeping
	V 2020	14.119	7.162	2.718	1.201	383	176	3.455	1.344	4.888	2.782	94	23	387	220	511	333	1.658	1.066	21	13	4	4	
	Index	167,7	170,7	193,0	211,3	150,7	158,5	158,2	161,9	156,2	149,7	153,2	139,1	144,7	149,5	167,3	172,4	190,7	198,1	100,0	107,7	200,0	150,0	

UNEMPLOYMENT, REQUESTS FOR JOBMATCHING SERVICES IN VACANCY FILLING BY OCCUPATIONS GROUPS AND SEX
DURING MAY OF 2021

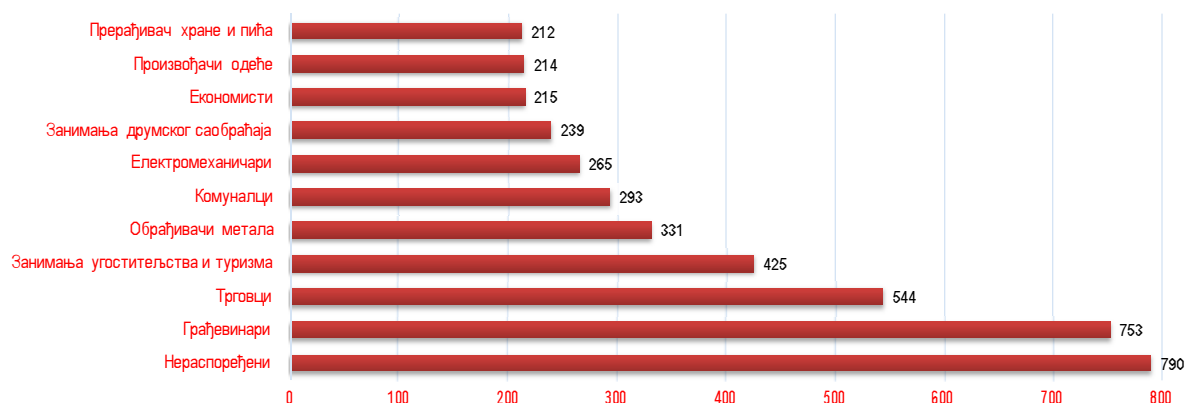
Група занимања	Незапослена лица <i>Unemployed persons</i>		Новопријављени на евиденцију <i>Newly registered</i>		Пријављене потребе за запошљавањем <i>Requests for jobmatching services in vacancy filling</i>	Occupation groups
	Укупно <i>Total</i>	Жене <i>Women</i>	Укупно <i>Total</i>	Жене <i>Women</i>		
I Пољопривреда, производња и прерада хране	28.746	17.265	1.439	804	291	<i>I Agriculture, food production and processing</i>
1. Произвођачи биља	12.231	6.868	557	277	53	<i>1. Production of plants</i>
2. Сточари и живинари	808	393	25	11	4	<i>2. Livestock and poultry breeding</i>
3. Рибари и одгајивачи осталих животиња	45	15	5	1	4	<i>3. Fishing and breeding of other animals</i>
4. Ветеринари	2.663	1.087	169	74	18	<i>4. Veterinaries</i>
5. Прерађивач хране и пића	12.841	8.797	680	438	212	<i>5. Food and beverage processing</i>
6. Прерађивачи дувана	158	105	3	3	0	<i>6. Tobacco processing</i>
II Шумарство и обрада дрвета	5.635	2.006	282	99	243	<i>II Forestry and wood processing</i>
1. Шумари	1.656	823	103	47	71	<i>1. Forestry</i>
2. Прерађивачи и обрађивачи дрвета	3.979	1.183	179	52	172	<i>2. Wood processing and modelling</i>
III Геологија, рударство и металургија	2.648	1.273	109	46	169	<i>III Geology, mining and metallurgy</i>
1. Геолози	475	275	26	15	1	<i>1. Geology</i>
2. Занимања експлоатације нафте и земног гаса	64	18	6	1	0	<i>2. Oil and natural gas exploitation occupations</i>
3. Рудари и оплењивачи руда	733	417	28	13	40	<i>3. Mining and ore processing</i>
4. Металурзи	1.376	563	49	17	128	<i>4. Metallurgy</i>
IV Машинство и обрада метала	60.793	10.068	3.030	405	530	<i>IV Mechanical engineering and metal processing</i>
1. Обрађивачи метала	27.004	4.846	1.290	195	331	<i>1. Metal processing</i>
2. Монтери и инсталатери у машинству	1.942	72	110	1	50	<i>2. Installation and mounting in mechanical engineering</i>
3. Машински конструктори и пројектанти	9.205	3.302	488	159	28	<i>3. Mechanical engineering constructors and designers</i>
4. Машински технолози	1.424	475	74	15	4	<i>4. MSc in Mechanical engineering</i>
5. Механичари и машинисти	21.218	1.373	1.068	35	117	<i>5. Mechanics and machine operators</i>
V Електротехника	23.703	3.960	1.284	139	481	<i>V Electrotechnical engineering</i>
1. Електроенергетичари	6.989	1.052	386	55	175	<i>1. Electrotechnical engineers</i>
2. Електромеханичари	7.649	915	399	15	265	<i>2. Electromechanical engineers</i>
3. Електроничари	3.308	608	174	17	15	<i>3. Electronic engineers</i>
4. Занимања телекомуникација	1.293	307	63	6	15	<i>4. Telecommunications occupations</i>
5. Занимања рачунарске технике	4.464	1.078	262	46	11	<i>5. Computer science occupations</i>
VI Хемија, неметали и графичарство	14.111	10.256	640	460	123	<i>VI Chemistry, non-metals and typography</i>
1. Хемичари	8.547	6.779	392	311	10	<i>1. Chemists</i>
2. Гумари и пластичари	1.334	827	54	35	63	<i>2. Rubber and plastics processing occupations</i>
3. Произвођачи керамике и грађевинског материјала	692	486	26	17	7	<i>3. Production of ceramics and construction material</i>
4. Стаклари	418	214	20	10	3	<i>4. Glass processing occupations</i>
5. Папирничари	200	128	9	7	12	<i>5. Paper processing occupations</i>
6. Графичари	2.920	1.822	139	80	28	<i>6. Typography occupations</i>
VIII Текстилно и кожарство	26.666	22.946	1.021	893	270	<i>VIII Textile and leather processing</i>
1. Текстилци	7.524	6.291	250	209	19	<i>1. Textile occupations</i>
2. Произвођачи одеће	15.424	14.111	642	590	214	<i>2. Production of clothing</i>
3. Кожари и крзнари	707	504	28	17	0	<i>3. Leather and fur processing</i>
4. Обућари и кожни галантеристи	3.011	2.040	101	77	37	<i>4. Shoemakers and producers of leather products</i>
VIII Комуналне, тапетарске и фарбарске услуге	1.844	377	82	10	341	<i>VIII Public utility, upholstery and painting services</i>
1. Комуналци	35	17	2	2	293	<i>1. Public utility occupations</i>
2. Тапетари	691	226	26	6	15	<i>2. Upholsterers</i>
3. Фарбари и лакирери	1.118	134	54	2	33	<i>3. Paint and lacquer related occupations</i>
IX Геодезија и грађевинарство	10.285	3.795	521	188	802	<i>IX Geodesy and civil engineering</i>
1. Геодети	626	276	28	10	10	<i>1. Geodesy occupations</i>
2. Архитекти и урбанисти	2.614	1.607	153	83	15	<i>2. Architects and urban planning occupations</i>
3. Грађевинари	6.220	1.811	297	86	753	<i>3. Civil engineers</i>
4. Занимања завршних грађевинских радова	825	101	43	9	24	<i>4. Final construction works occupations</i>
X Саобраћај	12.079	3.489	704	182	287	<i>X Transport</i>
1. Занимања друског саобраћаја	9.576	2.493	573	135	239	<i>1. Road transport occupations</i>
2. Железничари	896	281	62	20	0	<i>2. Railway transport occupations</i>
3. Бродари	274	85	14	5	0	<i>3. Ship transport occupations</i>
4. Ваздухопловци	144	58	12	4	1	<i>4. Air transport occupations</i>
5. Занимања ППТ саобраћаја	534	333	11	7	25	<i>5. Postal occupations</i>
6. Занимања претоварних услуга, унутрашњег транспорта и превоза жичарама	655	239	32	11	22	<i>6. Loading-unloading, internal transport and cableway transport occupations</i>

T4 НЕЗАПОСЛЕНОСТ, ПРИЈАВЉЕНЕ ПОТРЕБЕ ЗА ЗАПОШЉАВАЊЕМ ПО ГРУПАМА ЗАНИМАЊА И ПОЛУ ТОКОМ МАЈА 2021. ГОДИНЕ

UNEMPLOYMENT, REQUESTS FOR JOBMATCHING SERVICES IN VACANCY FILLING BY OCCUPATIONS GROUPS AND SEX
DURING MAY OF 2021

Група занимања	Незапослена лица <i>Unemployed persons</i>		Новопријављени на евиденцију <i>Newly registered</i>		Пријављене потребе за запошљавањем <i>Requests for jobmatching services in vacancy filling</i>	Occupation groups
	Укупно <i>Total</i>	Жене <i>Women</i>	Укупно <i>Total</i>	Жене <i>Women</i>		
XI Трговина, угоститељство и туризам	46.214	30.904	2.304	1.431	969	XI Trade, hotels & restaurants and tourism
1. Трговци	26.256	19.860	1.144	847	544	1. Traders
2. Занимања угоститељства и туризма	19.958	11.044	1.160	584	425	2. Hotels & restaurants and tourism occupations
XII Економија, право и администрација	64.277	44.867	2.878	1.918	688	XII Economics, law and administration
1. Менаџери и организатори	4.496	2.757	272	152	66	1. Managers and organisers
2. Економисти	37.946	27.580	1.709	1.199	215	2. Economists
3. Правници	13.196	8.775	502	318	68	3. Law related occupations
4. Информатичари и статистичари	2.248	1.424	89	59	67	4. Information and statistics occupations
5. Кадровска занимања	510	289	17	5	2	5. Human resources occupations
6. Администратори	3.491	3.127	148	126	154	6. Administrators
7. Занимања одбране, безбедности и заштите	2.165	777	133	55	83	7. Defence, safety and protection occupations
8. Занимања осигурања	225	138	8	4	33	8. Insurance related occupations
XIII Васпитање и образовање	11.186	8.727	911	731	98	XIII Education and upbringing
1. Васпитачи и наставници друштвено - хуманистичке струке	10.439	8.368	875	712	78	1. Kindergarten and school teachers with a background in social sciences and humanities
2. Наставници природно - математичке струке	366	254	16	12	14	2. Teachers of mathematics and natural sciences
3. Наставници техничко - технолошке струке	365	92	19	6	6	3. Teachers of technical and technology sciences
4. Наставници биотехничке струке	16	13	1	1	0	4. Teachers of biotechnical sciences
5. Наставници здравствене струке	0	0	0	0	0	5. Teachers of health related sciences
XIV Друштвено - хуманистичко подручје	9.670	7.121	537	389	39	XIV Social and humanistic field
1. Друштвено - хуманистичка занимања	9.670	7.121	537	389	39	1. Social and humanistic occupations
XV Природно - математичко подручје	10.372	6.636	522	322	15	XV Mathematics and other natural sciences
1. Природно - математичка занимања	10.372	6.636	522	322	15	1. Occupations in the field of natural sciences
XVI Култура, уметност и јавно информисање	7.412	5.399	389	277	36	XVI Culture, art and media
1. Ликовни уметници и дизајнери	2.535	1.762	174	121	8	1. Fine artists and designers
2. Сценски уметници, музичари и књижевници	1.387	826	80	45	6	2. Theatre/film artists, musicians and writers
3. Занимања јавног информисања	959	722	32	20	3	3. Media related occupations
4. Остала занимања културе, уметности и информисања	2.531	2.089	103	91	19	4. Other occupations related to culture, art and media
XVIII Здравство, фармација и социјална заштита	20.382	15.793	1.008	777	225	XVIII Health, pharmacy and social protection
1. Медицини	14.775	11.595	743	570	125	1. Doctors and other medical occupations
2. Стоматолози	3.103	2.143	120	82	14	2. Dentists
3. Фармацеути	2.137	1.736	125	107	50	3. Pharmacists
4. Занимања социјалне заштите	367	319	20	18	36	4. Social protection occupations
XVIII Физичка култура и спорт	511	130	31	4	3	XVIII Fitness and sports
1. Занимања физичке културе	92	43	4	1	1	1. Fitness occupations
2. Спортисти	419	87	27	3	2	2. Sportists
XIX Остало	191.691	107.963	8.992	4.752	826	XIX Other
1. Занимања личних услуга	8.914	8.030	447	396	36	1. Personal services occupations
2. Верска занимања	514	276	31	8	0	2. Religion related occupations
3. Нераспоређени	182.263	99.657	8.514	4.348	790	3. Non-classified
УКУПНО	548.225	302.975	26.684	13.827	6.436	TOTAL

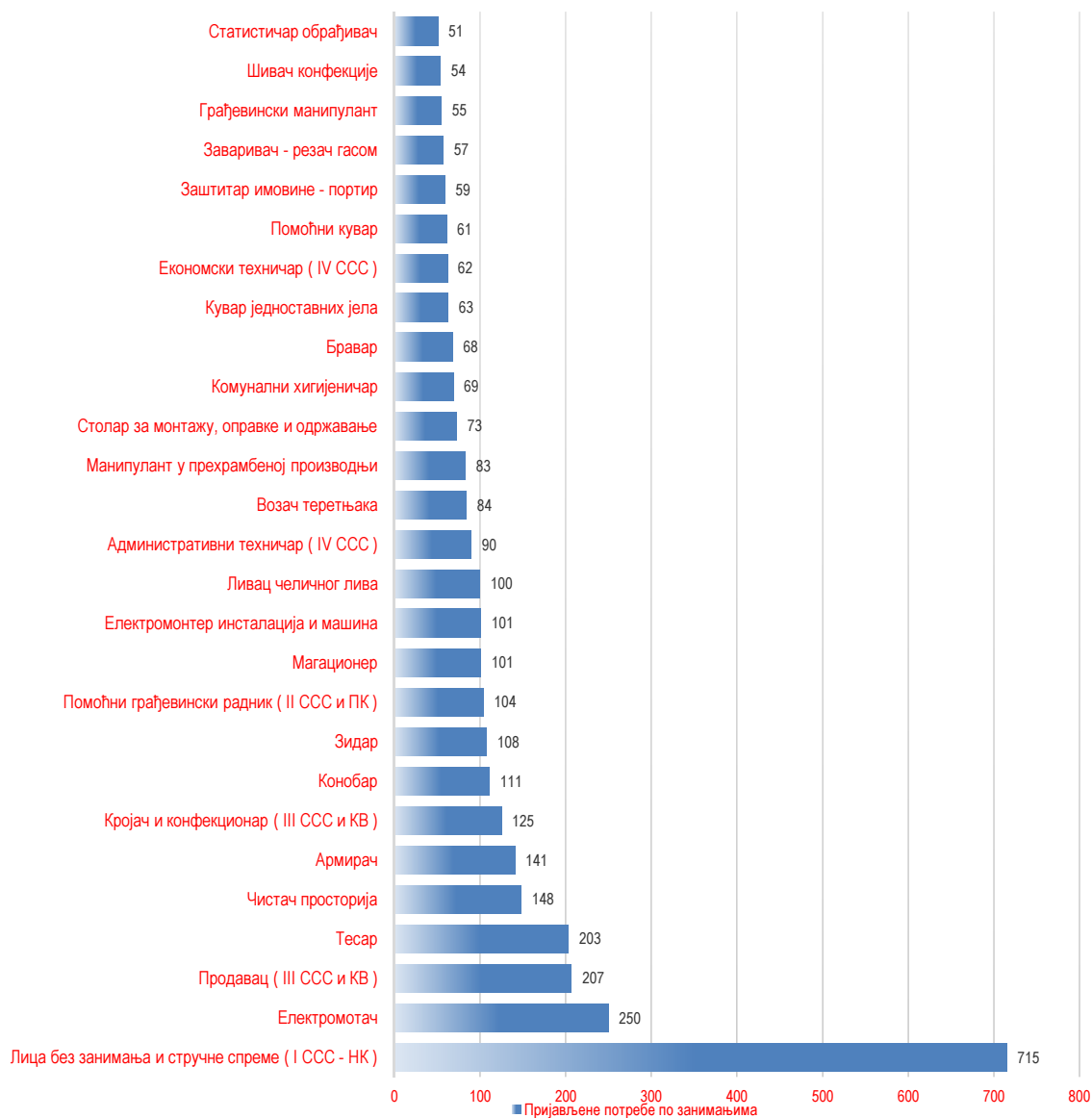
Графикон бр. 7 Групе занимања са највећим бројем пријављених потреба за запошљавањем



Шифра занимања <i>Occupation code</i>	Назив занимања	Број слободних послова <i>Number of vacancies</i>	Шифра занимања <i>Occupation code</i>	Назив занимања	Број слободних послова <i>Number of vacancies</i>
I степен стручне спреме			II степен стручне спреме		
109900	Лица без занимања и стручне спреме (I CCC - НК)	715	202524	Електромотаџ	250
104502	Чистач просторија	148	205200	Помоћни грађевински радник (II CCC и ПК)	104
100501	Манипулант у прехранбеној производњи	83	206515	Помоћни кувар	61
104501	Комунални хигијеничар	69	206402	Пакер	36
105201	Грађевински манипулант	55	204515	Купалишни спасилац	30
100911	Манипулант у озелењавању и уређењу насеља	45	209311	Геронтодомаћин	25
101002	Манипулант у преради дрвета	24	201035	Пакер намештаја и паркета	21
104201	Манипулант у производњи обуће и кожне галантерије	16	201034	Помоћни столар	20
106401	Трговински манипулант	16	200513	Помоћник месара	20
102701	Телекомуникациони манипулант	13	204023	Шивач текстила	18
100101	Манипулант у производњи биља	9	206401	Достављач робе	13
101601	Металуршки манипулант	9	207102	Курир	13
101801	Манипулант у обради метала	8	206111	Возач виљушкара	13
109904	Сакупљач секундарних сировина	7	202224	Аутоперач - подмазивач	10
101685	Манипулант у производњи каблова и проводника	6	200500	Помоћни - приучени прерађивач хране и пића (II CCC и ПК)	10
III степен стручне спреме			IV степен стручне спреме		
306400	Продавац (III CCC и KB)	207	406513	Конобар	111
305203	Тесар	203	407100	Административни техничар (IV CCC)	90
305201	Армијар	141	406700	Економски техничар (IV CCC)	62
304000	Кројач и конфекционар (III CCC и KB)	125	406911	Статистичар обрађивач	51
305204	Зидар	108	409002	Медицинска сестра	48
302432	Електромонтер инсталација и машина	101	406721	Њиговођа	36
306461	Магационер	101	406515	Кувар	35
305604	Возач теретњака	84	409200	Фармацеутски техничар (IV CCC)	31
301035	Столар за монтажу, оправке и одржавање	73	407301	Администратор осигурања	25
301813	Бравар	68	406400	Продавац (IV CCC)	25
306515	Кувар једноставних јела	63	405600	Техничар друмског саобраћаја (IV CCC)	20
307201	Заштитар имовине - портир	59	402000	Машински техничар - конструктор (IV CCC)	16
301836	Заваривач - резач гасом	57	405605	Возач аутобуса	16
304023	Шивач конфекције	54	409055	Медицинско - педагошка сестра	15
306421	Продавац у малопродаји прехранбене робе	45	405604	Возач теретног моторног возила	15
V степен стручне спреме			VI-1 степен стручне спреме		
501666	Ливац челичног лива	100	611800	Машински инжењер (VI - 1 CCC)	21
508212	Педагошки асистент	5	617501	Васпитач предшколске деце	16
506517	Бармен	4	616600	Менаџер (VI - 1 CCC)	15
507121	Пословни секретар	3	616453	Комерцијалиста	9
504543	Процесни организатор одржавања комуналних водопривредних објеката	3	616700	Економиста за финансије, рачуноводство и банкарство (VI - 1 CCC)	6
509641	Фризер - специјалиста	2	619082	Физиотерапеут	6
500515	Кувар индустријских јела - специјалиста	2	616400	Економиста за робни промет у трговини (VI - 1 CCC)	4
501813	Бравар - специјалиста	1	612000	Машински инжењер - конструктор (VI - 1 CCC)	3
506751	Цариник	1	610500	Инжењер прехранбене технологије (VI - 1 CCC)	2
506721	Њиговодствени ликвидатор	1	616900	Инжењер статистике и информатике (VI - 1 CCC)	2
501668	Ливац алуминијумског лива	1	617701	Наставник општетехничког образовања	2
504232	Моделар кожне галантерије	1	616742	Оперативни инспектор прихода	2
500513	Процесни организатор прераде меса	1	616724	Организатор њиговодствених послова	2
501502	Рударски надзорник подземне експлоатације	1	616454	Организатор набавних и продајних послова	2
502627	Техничар одржавања електронских мерних и управљачких уређаја - специјалиста	1	610100	Пољопривредни инжењер за производњу биља (VI - 1 CCC)	1
VI-2 степен стручне спреме			VII-1 степен стручне спреме		
626600	Менаџер	13	715220	Дипломирани инжењер грађевинарства	44
627507	Струковни васпитач	10	711800	Дипломирани машински инжењер (VII - 1 CCC) / мастер инжењер машинства	44
626710	Економиста	8	716720	Дипломирани економиста	43
626709	Струковни економиста	8	716800	Дипломирани правник (VII - 1 CCC) / мастер правник	37
629004	Струковна медицинска сестра	7	716820	Дипломирани правник	25
626680	Пројектни менаџер	4	716605	Дипломирани менаџер	22
629081	Струковни физиотерапеут	4	716700	Дипломирани економиста за општу економију, банкарство и финансије (VII - 1 CCC)	19
628803	Архивар	3	715200	Дипломирани инжењер грађевинарства (VII - 1 CCC) / мастер инжењер грађевинарства	18
627534	Професор енглеског језика и књижевности	3	710118	Дипломирани инжењер пољопривреде	13
627502	Васпитач	3	719200	Дипломирани фармацеут (VII - 1 CCC)	12
625630	Инжењер саобраћаја	2	716600	Дипломирани менаџер (VII - 1 CCC) / мастер менаџер	10
628328	Инжењер заштите животне средине	2	719000	Доктор медицине	9
626800	Правник	2	717534	Дипломирани професор енглеског језика и књижевности / мастер професор енглеског језика и књижевности	8
625219	Струковни инжењер грађевинарства	2	715109	Дипломирани инжењер архитектуре	7
621800	Инжењер машинства	1	710500	Дипломирани инжењер прехранбене технологије (VII - 1 CCC)	7

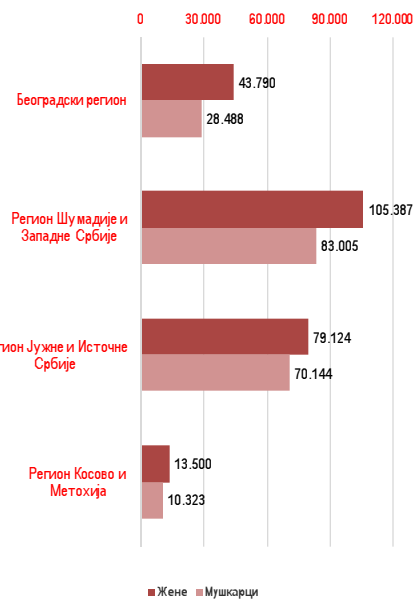
Шифра занимања Occupation code	Назив занимања	Број слободних послова Number of vacancies	Шифра занимања Occupation code	Назив занимања	Број слободних послова Number of vacancies
VII-2 степен стручне спреме			VIII степен стручне спреме		
729015	Специјалиста дерматовенерологије	1	806400	Доктор економских наука за трговину (VIII CCC)	2
722845	Специјалиста инжењер информационих технологија и система	1			
729031	Специјалиста опште хирургије	1			

Графикон бр. 8 Занимања са највећим бројем пријављених потреба за запошљавањем

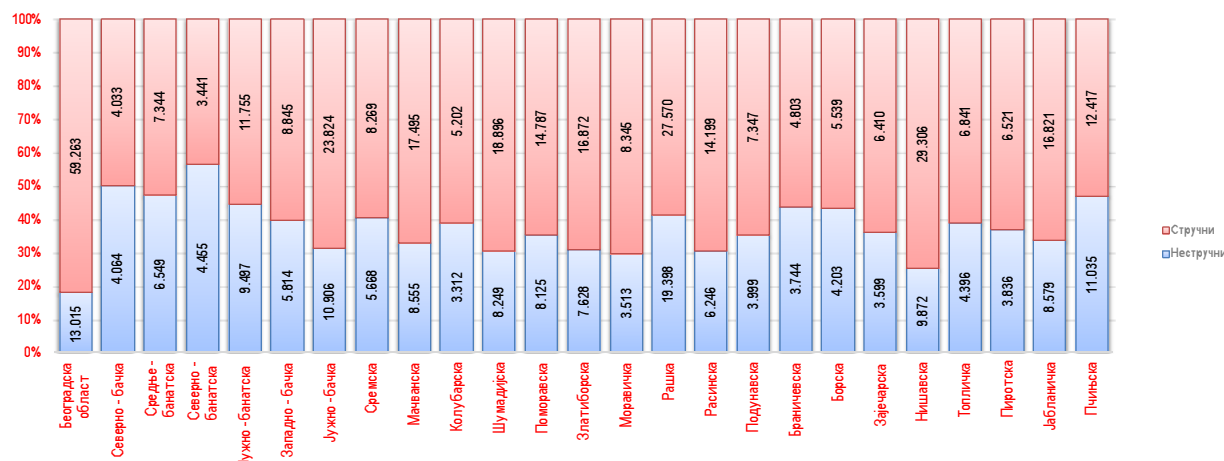


Ред. Бр. No	Област/Регион County/Region	Укупно Total		I		II		III		IV		V		VI/1		VI/2		VII-1		VII-2		VIII		
		Жене Women	Мушкарци Men	Укупно Total	Жене Women	Укупно Total	Жене Women	Укупно Total	Жене Women	Укупно Total	Жене Women	Укупно Total	Жене Women	Укупно Total	Жене Women	Укупно Total	Жене Women	Укупно Total	Жене Women	Укупно Total	Жене Women	Укупно Total	Жене Women	
	Београдски регион	43.790	72.278	6.544	11.559	863	1.456	5.407	11.301	25.594	16.261	654	207	3.779	2.517	2.918	1.853	14.641	9.890	298	198	78	50	
1	Београдска област	43.790	72.278	6.544	11.559	863	1.456	5.407	11.301	25.594	16.261	654	207	3.779	2.517	2.918	1.853	14.641	9.890	298	198	78	50	
	Регион Војводине	61.174	114.464	21.871	43.002	1.900	3.951	9.692	22.200	17.831	30.057	17.831	520	123	2.467	1.625	2.487	1.747	9.633	6.302	109	64	38	19
2	Северно - бачка	4.175	8.097	1.850	3.774	138	290	587	1.288	1.109	1.929	1.109	28	6	161	89	121	80	499	313	4	2	3	1
3	Средње - банатска	7.298	13.893	3.241	6.309	95	240	95	2.859	1.831	2.981	1.831	32	13	242	156	314	223	906	551	9	5	1	1
4	Северно - банатска	4.019	7.896	2.162	4.264	69	191	69	1.364	846	1.483	846	22	6	134	83	121	80	310	180	7	5	0	0
5	Јужно - банатска	11.188	21.252	4.372	8.689	401	808	401	3.825	3.396	5.806	3.396	98	20	459	318	426	289	1.126	725	12	5	3	2
6	Западно - бачка	7.051	14.659	2.485	5.273	237	541	237	3.459	2.219	4.048	2.219	77	15	260	161	177	118	815	507	7	4	2	0
7	Јужно - бачка	19.861	34.730	5.083	9.580	711	1.326	711	6.629	3.068	10.184	6.277	193	51	898	612	951	696	4.886	3.313	58	36	25	14
8	Сремска	7.582	13.937	2.668	5.113	249	555	249	2.776	1.312	3.626	2.153	70	12	313	206	377	261	1.091	713	12	7	4	1
	Регион Шумадије и Западне Србије	105.387	188.392	31.948	57.995	4.018	7.031	12.015	45.214	21.015	55.399	34.104	1.231	301	3.914	2.519	4.376	3.006	13.129	8.423	82	45	21	7
9	Мачванска	14.406	26.050	4.406	7.433	3.975	1.122	6.49	7.548	3.499	7.206	4.563	132	37	502	314	619	435	1.480	931	7	3	1	0
10	Колубарска	4.986	8.514	1.529	2.836	476	312	1.896	946	2.269	1.486	32	4	207	137	215	159	578	409	5	4	0	0	
11	Шумадијска	16.511	27.145	4.024	6.840	740	1.409	740	6.399	3.493	8.507	5.674	389	120	707	464	594	410	2.277	1.573	17	12	6	1
12	Поморавска	12.503	22.912	4.232	7.745	380	198	5.173	2.375	7.047	4.179	139	20	472	289	529	354	1.418	851	6	3	3	2	
13	Златиборска	13.120	24.500	3.734	6.929	446	699	446	7.112	2.972	6.737	4.095	109	16	583	399	628	415	1.694	1.038	7	3	2	2
14	Моравичка	6.830	11.858	1.472	2.881	405	632	405	3.018	1.415	3.480	2.278	69	23	263	181	369	272	1.132	780	11	4	3	0
15	Рашка	25.556	46.968	10.099	17.929	743	1.469	743	9.150	3.996	13.997	8.047	205	38	553	321	682	435	2.958	1.863	20	12	5	2
16	Расинска	11.475	20.445	2.884	5.402	844	525	844	4.918	2.319	6.156	3.782	156	43	627	414	740	526	1.592	978	9	4	1	0
	Регион Јужне и Источне Србије	79.124	149.268	26.326	49.123	1.904	4.140	14.052	33.021	14.052	43.501	24.708	755	176	3.925	2.467	3.446	2.335	11.256	7.112	75	31	26	13
17	Подунавска	6.456	11.346	1.963	3.434	248	565	248	2.534	1.167	3.452	2.209	55	6	326	222	303	208	673	431	2	1	2	1
18	Браничевска	4.907	8.547	2.011	3.611	133	58	1.613	773	2.171	1.394	28	5	175	126	283	196	527	342	4	1	2	1	
19	Борска	5.747	9.742	2.214	3.892	311	180	1.748	876	2.819	1.861	58	5	181	124	155	104	574	381	3	1	1	1	
20	Зajeчарска	5.148	10.009	1.614	3.274	149	325	149	2.290	1.038	2.862	1.598	33	14	317	192	202	120	700	421	4	1	2	1
21	Нишавска	20.528	39.178	4.630	8.932	940	433	8.932	3.717	13.203	7.222	364	79	1.347	834	911	593	4.749	2.992	39	21	14	7	
22	Топличка	5.541	11.237	1.990	3.851	212	545	212	2.571	1.007	3.096	1.646	41	7	279	155	319	197	532	327	2	0	1	0
23	Пиротска	5.589	10.357	1.908	3.665	171	79	2.630	1.237	2.618	1.491	21	5	348	236	245	186	653	444	5	3	1	0	
24	Јабланичка	12.583	25.400	4.192	8.243	336	181	7.283	2.933	6.931	3.701	113	49	501	283	524	358	1.458	889	10	0	1	1	
25	Пчињска	12.625	23.452	5.804	10.221	814	364	3.673	2.304	6.349	3.586	42	6	451	295	504	373	1.390	865	6	3	2	1	
	Регион Косово и Метохија	13.500	23.823	5.055	7.881	113	172	1.046	2.554	1.046	10.678	5.864	28	5	380	179	524	255	1.595	975	10	7	1	1
	Територијално нераспоредени	0	0	0	0	0	0	0	0	0	0	0	0	0	0	0	0	0	0	0	0	0	0	0
	Република Србија	302.975	548.225	91.745	169.560	8.798	16.750	8.798	114.290	51.212	165.229	98.768	3.188	812	14.465	9.307	13.751	9.196	50.254	32.702	574	345	164	90

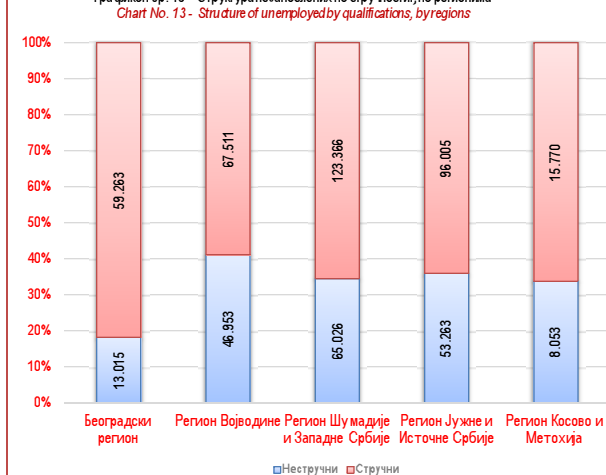
Графикон бр. 11 - Структура незапослених по регионима и полу



Графикон бр. 12 - Структура незапослених лица према стручношћу по окупацима

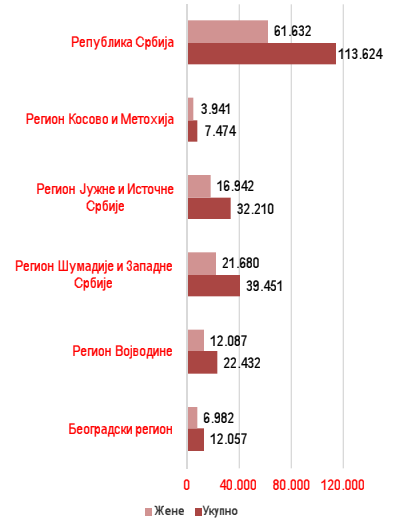


Графикон бр. 13 - Структура незапослених по стручношћу, по регионима

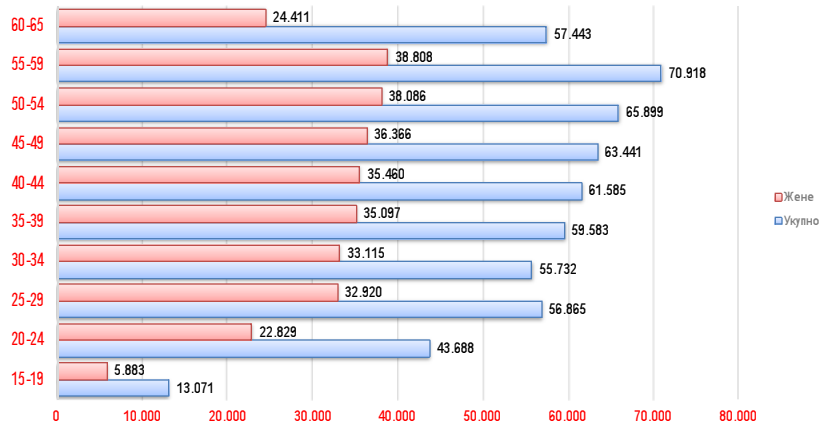


Ред. Бр. No	Област/Регион County/Region	Укупно Total	Жене Women	15-19		20-24		25-29		30-34		35-39		40-44		45-49		50-54		55-59		60-65	
				Укупно Total	Жене Women	Укупно Total	Жене Women	Укупно Total	Жене Women	Укупно Total	Жене Women	Укупно Total	Жене Women	Укупно Total	Жене Women	Укупно Total	Жене Women	Укупно Total	Жене Women	Укупно Total	Жене Women	Укупно Total	Жене Women
	Београдски регион	72.278	43.790	984	409	3.646	1.946	7.427	4.627	7.076	4.557	8.085	5.196	8.468	5.410	8.427	5.296	8.976	5.609	10.279	6.201	8.910	4.539
1	Београдска област	72.278	43.790	984	409	3.646	1.946	7.427	4.627	7.076	4.557	8.085	5.196	8.468	5.410	8.427	5.296	8.976	5.609	10.279	6.201	8.910	4.539
	Регион Војводине	114.464	61.174	3.127	1.408	8.139	4.233	11.166	6.446	11.180	6.632	12.313	7.250	12.995	7.332	13.051	7.197	13.911	7.576	15.687	8.036	12.895	5.064
2	Северно - бачка	8.097	4.175	315	140	641	338	778	443	728	436	778	472	875	503	868	470	923	456	1.157	564	1.034	353
3	Средње - банатска	13.893	7.298	474	218	1.110	586	1.454	822	1.358	776	1.443	806	1.547	852	1.455	823	1.633	890	1.931	979	1.488	546
4	Северно - банатска	7.896	4.019	323	147	621	318	717	406	762	456	789	472	863	474	838	448	921	453	1.135	529	927	316
5	Јужно - банатска	21.252	11.188	627	291	1.701	846	1.988	1.066	2.121	1.168	2.424	1.393	2.613	1.431	2.625	1.423	2.431	1.344	2.561	1.343	2.161	883
6	Западно - бачка	14.659	7.051	387	161	953	434	1.210	656	1.365	716	1.499	747	1.552	782	1.711	844	2.038	1.048	2.238	1.074	1.706	589
7	Јужно - бачка	34.730	19.861	662	296	2.118	1.132	3.707	2.259	3.549	2.273	4.032	2.542	4.114	2.469	4.058	2.342	4.233	2.406	4.597	2.511	3.660	1.631
8	Сремска	13.937	7.582	339	155	995	579	1.312	794	1.297	807	1.348	818	1.431	821	1.496	847	1.732	979	2.068	1.036	1.919	746
	Регион Шумадије и Западне Србије	188.392	105.387	4.289	1.932	15.782	8.348	19.380	11.399	19.310	11.545	20.575	12.265	21.166	12.227	22.223	12.820	22.605	13.312	23.644	13.209	19.418	8.329
9	Мачванска	26.050	14.406	672	290	1.884	995	2.444	1.433	2.482	1.487	2.836	1.725	2.899	1.683	3.154	1.810	3.185	1.865	3.436	1.855	3.058	1.263
10	Колубарска	8.514	4.986	223	96	608	353	799	507	860	543	845	557	896	530	959	551	1.045	636	1.228	736	1.051	477
11	Шумадијска	27.145	16.511	518	246	1.791	1.007	2.607	1.672	2.761	1.857	2.884	1.851	3.051	1.885	3.131	1.953	3.388	2.183	3.689	2.255	3.325	1.602
12	Поморавска	22.912	12.503	613	276	2.009	1.043	2.391	1.359	2.330	1.363	2.410	1.392	2.601	1.425	2.666	1.556	2.725	1.587	2.818	1.542	2.349	961
13	Златиборска	24.500	13.120	498	203	1.884	958	2.330	1.279	2.352	1.331	2.614	1.496	2.703	1.523	2.982	1.671	3.188	1.786	3.456	1.879	2.493	995
14	Моравичка	11.858	6.830	187	75	761	418	1.147	722	1.128	702	1.223	787	1.291	774	1.454	880	1.528	926	1.679	946	1.460	600
15	Рашка	46.968	25.556	1.215	593	5.353	2.802	5.650	3.219	5.384	3.030	5.499	3.085	5.318	2.943	5.340	2.953	5.050	2.871	4.713	2.568	3.446	1.482
16	Расинска	20.445	11.475	363	153	1.492	773	2.012	1.209	2.013	1.232	2.264	1.372	2.407	1.464	2.537	1.446	2.496	1.458	2.625	1.429	2.238	939
	Регион Јужне и Источне Србије	149.268	79.124	3.908	1.759	12.679	6.488	15.623	8.695	14.601	8.449	15.363	8.651	16.329	8.960	17.733	9.770	18.561	10.359	19.593	10.278	14.878	5.715
17	Подунavsка	11.346	6.456	332	156	976	519	1.133	660	1.112	713	1.275	762	1.352	823	1.373	823	1.329	788	1.349	765	1.116	448
18	Браничевска	8.547	4.907	353	162	917	511	1.025	611	929	585	955	606	956	582	989	583	866	492	875	471	682	304
19	Борска	9.742	5.747	254	131	899	523	1.066	660	936	626	1.036	668	1.087	632	1.233	740	1.208	729	1.137	664	876	374
20	Зајечарска	10.009	5.148	263	121	792	376	951	513	911	514	1.067	579	1.152	634	1.280	696	1.231	676	1.305	656	1.057	383
21	Нишавска	39.178	20.528	863	358	3.195	1.564	4.231	2.263	4.099	2.272	4.256	2.326	4.448	2.383	4.325	2.376	4.631	2.634	5.039	2.703	4.081	1.649
22	Топличка	11.237	5.541	320	159	1.058	529	1.178	607	1.022	539	964	491	1.146	567	1.310	701	1.403	763	1.514	756	1.322	429
23	Пиротска	10.357	5.589	221	95	729	396	956	585	934	558	979	592	1.048	578	1.177	675	1.391	779	1.675	856	1.247	475
24	Јабланичка	25.400	12.583	659	294	2.053	995	2.613	1.328	2.284	1.222	2.452	1.257	2.585	1.309	3.148	1.583	3.338	1.789	3.683	1.882	2.575	924
25	Пчињска	23.452	12.625	643	283	2.060	1.075	2.470	1.468	2.364	1.420	2.379	1.370	2.545	1.452	2.898	1.594	3.165	1.709	3.016	1.922	1.912	729
	Регион Косово и Метохија	23.823	13.500	763	375	3.442	1.813	3.269	1.753	3.565	1.932	3.247	1.735	2.627	1.531	2.007	1.283	1.846	1.230	1.715	1.084	1.342	764
	Територијално нераспоредени	0	0	0	0	0	0	0	0	0	0	0	0	0	0	0	0	0	0	0	0	0	0
	Република Србија	548.225	302.975	13.071	5.883	43.688	22.829	56.865	32.920	55.732	33.115	59.583	35.097	61.585	35.460	63.441	36.366	65.899	38.086	70.918	38.808	57.443	24.411

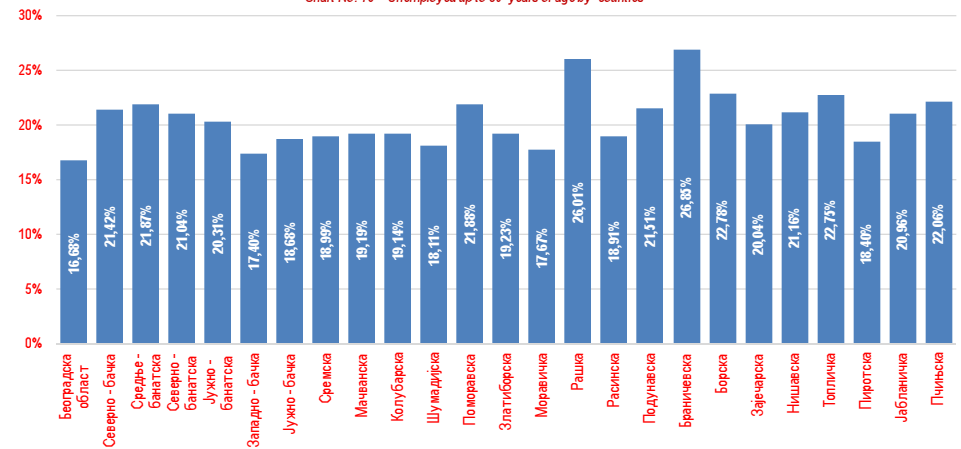
Графикон бр. 14 - Незапослена лица до 30 година старости по регионима
Chart No. 14 - Unemployed up to 30 years of age by regions



Графикон бр. 15 - Незапослена лица према старости и полу
Chart No. 15 - Unemployed persons by age and gender



Графикон бр. 16 - Незапослена лица до 30 година старости по окрузима
Chart No. 16 - Unemployed up to 30 years of age by counties

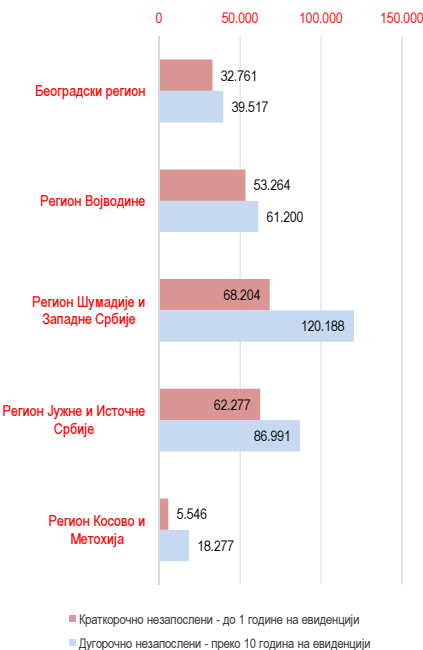


T9 НЕЗАПОСЛЕНА ЛИЦА ПРЕМА ТРАЈАЊУ НЕЗАПОСЛЕНОСТИ И ПОЛУ НА КРАЈУ МАЈА 2021. ГОДИНЕ

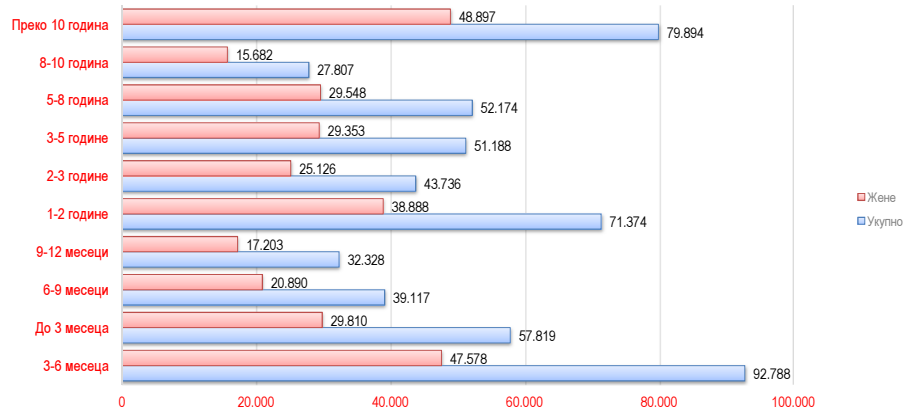
UNEMPLOYED PERSONS BY DURATION OF UNEMPLOYMENT AND SEX IN THE END OF MAY 2020

Ред. Бр. No	Област/Регион County/Region	Укупно Total	Жене Women	До 3 месеца to 3 months		3-6 месеци 3-6 months		6-9 месеци 6-9 months		9-12 месеци 9-12 months		1-2 године 1-2 years		2-3 године 2-3 years		3-5 година 3-5 years		5-8 година 5-8 years		8-10 година 8-10 years		Преко 10 година Over 10 years		
				Укупно Total	Жене Women	Укупно Total	Жене Women	Укупно Total	Жене Women	Укупно Total	Жене Women	Укупно Total	Жене Women	Укупно Total	Жене Women	Укупно Total	Жене Women	Укупно Total	Жене Women	Укупно Total	Жене Women	Укупно Total	Жене Women	Укупно Total
Београдски регион																								
1	Београдска област	72.278	43.790	14.991	8.206	8.080	4.761	5.496	3.254	4.194	2.481	8.697	5.439	5.546	3.461	6.860	4.382	7.265	4.640	3.576	2.256	7.573	4.910	
Регион Војводине																								
2	Северно - банатска	8.097	4.175	1.600	805	893	431	604	313	584	296	979	514	640	347	739	412	782	390	472	244	804	423	
3	Средње - банатска	13.893	7.298	3.011	1.578	1.682	856	1.154	597	918	477	1.858	957	1.054	523	1.194	656	1.248	668	612	331	1.162	655	
4	Северно - банатска	7.896	4.019	1.142	590	835	407	663	318	708	334	1.246	612	740	359	703	392	707	366	384	213	768	428	
5	Јужно - банатска	21.252	11.188	3.940	2.012	2.152	1.010	1.335	679	1.447	737	2.771	1.398	1.694	865	1.789	968	1.932	1.054	1.060	555	3.132	1.910	
6	Западно - банатска	14.659	7.051	3.033	1.384	1.812	786	1.048	505	1.005	463	2.190	1.078	1.137	594	1.164	609	1.153	557	652	325	1.465	750	
7	Јужно - банатска	34.730	19.861	7.923	4.175	4.205	2.299	2.630	1.477	2.280	1.332	4.305	2.499	2.505	1.514	2.883	1.757	2.753	1.657	1.324	800	3.922	2.351	
8	Сремска	13.937	7.582	3.037	1.563	1.648	913	1.078	589	897	507	1.864	1.020	1.037	568	1.069	609	1.165	642	649	358	1.493	813	
Регион Шумадије и Западне Србије																								
9	Мачванска	26.050	14.406	4.050	2.023	2.800	1.437	1.692	916	1.512	786	3.281	1.751	1.861	1.053	2.255	1.283	2.538	1.417	1.534	895	4.527	2.845	
10	Колубарска	8.514	4.986	1.680	919	1.077	594	654	381	486	273	921	556	586	356	713	446	759	466	462	271	1.176	724	
11	Шумадијска	27.145	16.511	3.846	2.056	2.642	1.519	1.734	996	1.392	798	3.344	2.023	2.222	1.392	2.627	1.631	2.977	1.785	1.618	980	4.743	3.331	
12	Поморавска	22.912	12.503	3.301	1.648	2.343	1.157	1.404	716	1.406	745	2.790	1.482	1.679	952	2.283	1.284	2.395	1.346	1.249	698	4.062	2.475	
13	Златиборска	24.500	13.120	4.524	2.244	2.789	1.348	2.006	1.038	1.400	713	3.329	1.773	1.943	1.097	2.146	1.191	1.927	1.059	1.021	578	3.415	2.079	
14	Моравичка	11.858	6.830	2.312	1.316	1.469	851	882	474	643	360	1.562	908	809	487	923	550	956	573	528	291	1.774	1.020	
15	Рашка	46.968	25.556	4.109	2.057	3.050	1.450	3.325	1.796	2.045	1.114	6.266	3.354	4.569	2.600	5.570	3.029	5.265	2.731	2.941	1.519	9.828	5.905	
16	Расинска	20.445	11.475	3.025	1.568	2.022	977	1.433	767	1.151	591	2.741	1.512	1.717	1.043	1.733	1.062	2.000	1.136	1.063	625	3.560	2.194	
Регион Јужне и Источне Србије																								
17	Подунавска	11.346	6.456	2.337	1.261	1.177	604	860	467	709	378	1.361	720	842	519	1.039	599	1.126	652	563	348	1.332	908	
18	Браничевска	8.547	4.907	1.680	943	1.131	598	776	418	664	375	1.379	767	673	413	698	421	712	461	305	175	529	336	
19	Борска	9.742	5.747	1.618	876	934	514	629	357	654	389	1.325	739	800	483	915	572	1.037	634	645	416	1.185	767	
20	Зајечарска	10.009	5.148	1.773	787	991	504	711	376	576	264	1.370	676	867	469	976	517	847	477	500	274	1.398	804	
21	Нишавска	39.178	20.528	5.200	2.414	4.410	2.091	3.053	1.533	2.538	1.240	5.682	2.947	3.400	1.908	3.543	1.955	3.503	1.898	2.211	1.192	5.638	3.350	
22	Топличка	11.237	5.541	1.483	661	1.073	453	890	438	636	293	1.699	813	948	470	1.006	529	950	508	564	292	1.988	1.084	
23	Пиротска	10.357	5.589	1.598	877	1.058	528	773	382	714	386	1.550	723	835	468	975	530	993	584	480	249	1.381	862	
24	Јабланичка	25.400	12.583	4.408	1.982	3.166	1.498	1.674	775	1.452	672	3.269	1.581	1.869	1.003	2.317	1.203	2.101	1.110	1.012	448	4.038	2.271	
25	Гчињска	23.452	12.625	5.007	2.537	3.164	1.619	1.459	729	1.301	666	3.265	1.770	1.947	1.124	2.228	1.252	1.964	1.059	913	511	2.204	1.358	
Регион Косово и Метохија																								
Територијално нераспоређени		0	0	0	0	0	0	0	0	0	0	0	0	0	0	0	0	0	0	0	0	0	0	0
Република Србија		548.225	302.975	92.788	47.578	57.819	29.810	39.117	20.890	32.328	17.203	71.374	38.888	43.736	25.126	51.188	29.353	52.174	29.548	27.807	15.682	79.894	48.897	

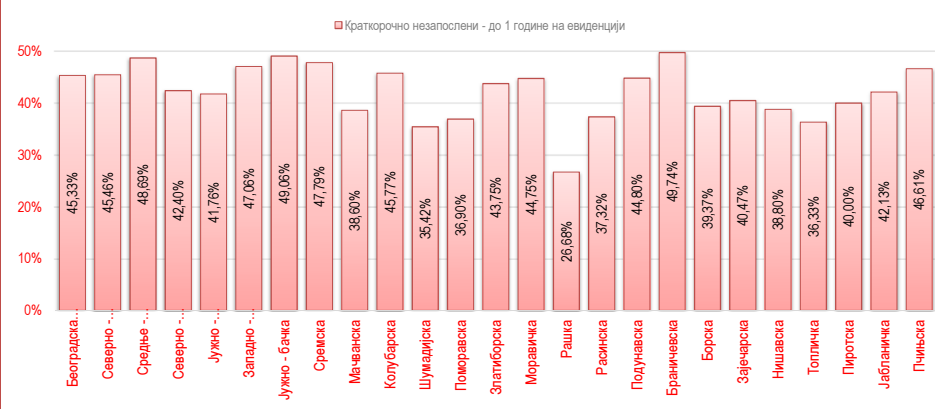
Графикон бр. 17 - Незапосленост према трајању незапослености и регионима
Chart No. 17 - Unemployed by duration of unemployment and regions



Графикон бр. 18 - Незапослена лица према трајању незапослености и полу
Chart No. 18 - Unemployed persons by duration of unemployment and gender

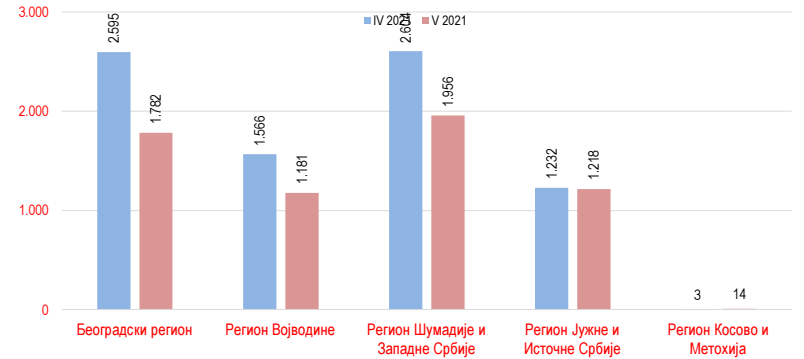


Графикон бр. 19 - Учесће незапослених лица која се налазе на евиденцији до 1 године у укупном броју незапослених лица
Chart No. 19 - Participation of the unemployed (up to 1 year) by duration of unemployment

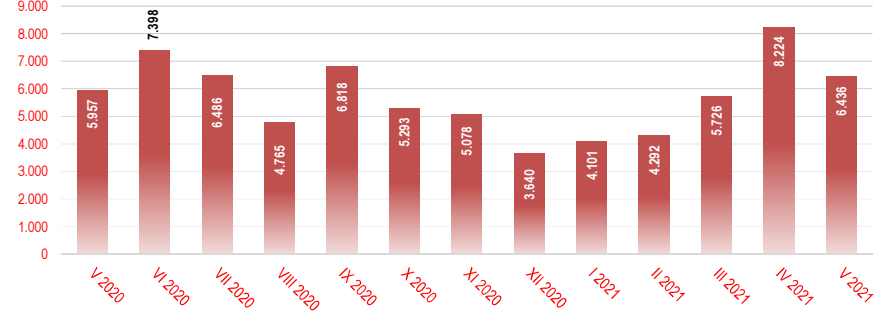


Редни број No	Област County	Ø 2020	V 2020	VI 2020	VII 2020	VIII 2020	IX 2020	X 2020	XI 2020	XII 2020	I 2021	II 2021	III 2021	IV 2021	V 2021	Индекс Index V 2021 / V 2020
	Београдски регион	2.180	3.134	2.342	2.290	1.575	3.084	1.638	2.070	2.236	1.916	1.779	2.247	2.595	1.782	56,9
1	Београдска област	2.180	3.134	2.342	2.290	1.575	3.084	1.638	2.070	2.236	1.916	1.779	2.247	2.595	1.782	56,9
	Регион Војводине	921	910	1.121	1.741	805	1.413	866	580	433	781	614	935	1.566	1.181	129,8
2	Јужно - банка	327	229	426	772	276	621	248	173	128	170	157	153	438	314	137,1
3	Јужно - банатска	82	50	118	58	64	115	93	96	56	50	58	71	126	96	192,0
4	Северно - банка	98	111	120	79	68	120	91	49	72	124	140	139	162	135	121,6
5	Северно - банатска	103	273	92	104	53	98	90	88	22	96	37	155	272	130	47,6
6	Средње - банатска	62	81	47	90	41	79	101	37	23	80	49	112	109	92	113,6
7	Сремска	175	129	228	527	151	305	137	97	116	154	143	168	308	242	187,6
8	Западно - банка	74	37	90	111	152	75	106	40	16	107	30	137	151	172	464,9
	Регион Шумадије и Западне Србије	1.119	1.006	2.054	1.074	1.181	1.448	1.580	1.088	500	610	1.154	1.180	2.604	1.956	194,4
9	Колубарска	102	84	520	45	53	67	118	128	27	24	32	47	50	77	91,7
10	Мачванска	115	99	280	98	170	217	136	59	36	39	152	81	107	295	298,0
11	Моравичка	118	115	233	80	135	136	135	112	70	69	144	173	174	203	176,5
12	Поморавска	108	99	370	89	103	70	70	60	56	41	55	97	218	232	234,3
13	Расинска	208	140	96	156	298	444	204	365	81	76	378	193	295	616	440,0
14	Рашка	173	163	193	282	145	206	242	118	97	120	132	219	1.204	117	71,8
15	Шумадијска	160	113	191	159	128	188	538	122	53	50	141	99	278	140	123,9
16	Златиборска	135	193	171	165	149	120	137	124	80	191	120	271	278	276	143,0
	Регион Јужне и Источне Србије	777	731	1.259	1.195	1.041	682	920	1.146	307	614	573	1.056	1.232	1.218	166,6
17	Борска	87	53	156	151	133	79	104	165	103	174	219	248	330	150	283,0
18	Браничевска	41	18	111	126	88	27	25	21	7	24	23	40	32	51	283,3
19	Јабланичка	107	131	61	383	128	100	291	11	35	97	22	49	94	184	140,5
20	Нишавска	136	146	119	163	207	145	207	123	56	76	112	115	293	127	87,0
21	Плињска	49	14	100	67	100	72	50	48	24	31	34	82	127	132	942,9
22	Пиротска	55	123	92	74	47	35	55	27	17	96	33	91	55	69	56,1
23	Подунавска	80	44	120	89	116	101	77	121	47	61	93	308	209	191	434,1
24	Топличка	194	68	468	74	192	112	102	603	9	50	24	108	58	214	314,7
25	Зајечарска	29	134	32	68	30	11	9	27	9	5	13	15	34	100	74,6
	Регион Косово и Метохија	28	35	221	30	26	3	10	6	3	0	0	0	3	14	0,0
	Територијално нераспоређени	174	141	401	156	137	188	279	188	161	180	172	308	224	285	/
	Република Србија	5.200	5.957	7.398	6.486	4.765	6.818	5.293	5.078	3.640	4.101	4.292	5.726	8.224	6.436	108,0

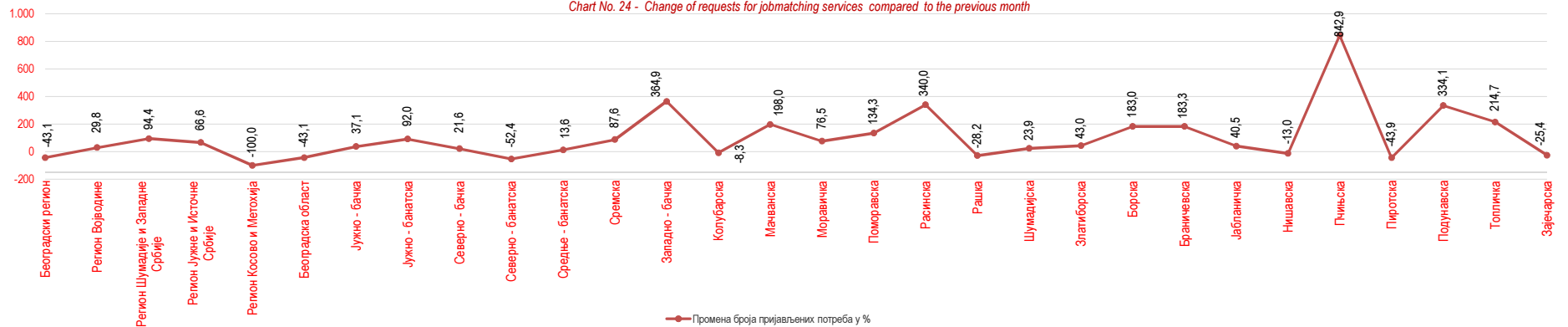
Графикон бр. 22 - Пријављене потребе за запошљавањем по регионима
Chart No. 22 - Requests for jobmatching services in vacancy filling by regions



Графикон бр. 23 - Пријављене потребе за запошљавањем по месецима
Chart No. 23 - Requests for jobmatching services by month



Графикон бр. 24 - Промена броја пријављених потреба за запошљавањем у односу на предходни месец
Chart No. 24 - Change of requests for jobmatching services compared to the previous month



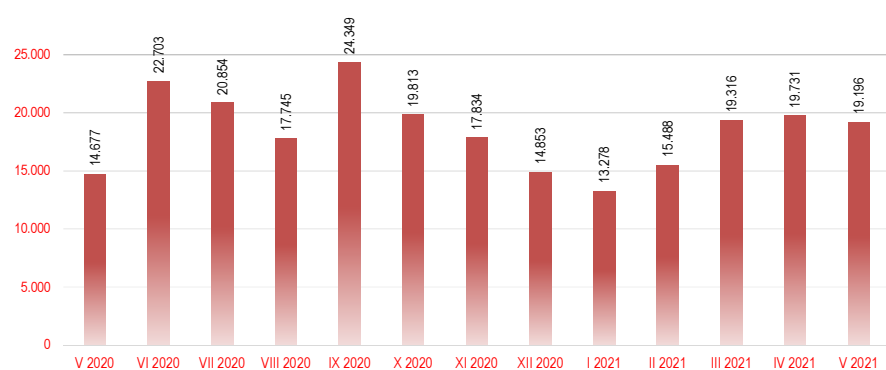
T13 ЗАПОСЛЕНИ СА ЕВИДЕНЦИЈЕ ПО МЕСЕЦИМА И ПОЛУ

PERSONS RECRUITED FROM THE UNEMPLOYMENT REGISTER BY MONTHS AND SEX

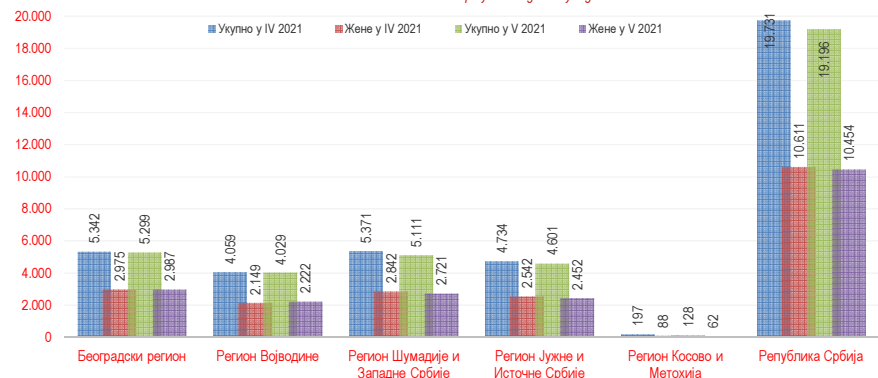
Редни број No	Област County	Ø 2020	V 2020		VI 2020		VII 2020		VIII 2020		IX 2020		X 2020		XI 2020		XII 2020		I 2021		II 2021		III 2021		IV 2021		V 2021		Индекси Index				
			Укупно Total	Жене Women	Укупно Total	Жене Women	Укупно Total	Жене Women	Укупно Total	Жене Women	Укупно Total	Жене Women	Укупно Total	Жене Women	Укупно Total	Жене Women	Укупно Total	Жене Women	Укупно Total	Жене Women	Укупно Total	Жене Women	Укупно Total	Жене Women	Укупно Total	Жене Women	Укупно Total	Жене Women	V 2021 / V 2020	V 2021 / XII 2020	V 2021 / IV 2021		
	Београдски регион		4.355	3.489	1.922	5.138	3.084	5.006	2.797	4.108	2.308	5.813	3.540	5.006	3.002	4.718	2.827	4.059	2.301	3.736	2.179	4.252	2.452	5.357	2.980	5.342	2.975	5.299	2.987	151,9	130,5	99,2	
1	Београдска област		4.355	3.489	1.922	5.138	3.084	5.006	2.797	4.108	2.308	5.813	3.540	5.006	3.002	4.718	2.827	4.059	2.301	3.736	2.179	4.252	2.452	5.357	2.980	5.342	2.975	5.299	2.987	151,9	130,5	99,2	
	Регион Војводине		3.550	2.841	1.536	4.448	2.328	4.019	2.078	3.838	2.011	5.019	2.941	4.246	2.410	3.484	1.935	2.735	1.518	2.879	1.730	3.193	1.783	3.965	2.099	4.059	2.149	4.029	2.222	141,8	147,3	99,3	
2	Јужно - банка		1.442	1.151	596	1.696	954	1.612	853	1.545	867	1.992	1.143	1.773	998	1.448	799	1.175	639	1.155	688	1.217	689	1.567	861	1.489	809	1.657	893	144,0	141,0	111,3	
3	Јужно - банатска		456	321	175	600	306	482	246	512	252	646	386	470	286	487	298	308	181	329	167	438	247	531	266	574	315	421	240	131,2	136,7	73,3	
4	Северно - банка		263	206	130	333	173	334	179	321	160	374	212	326	153	212	119	226	100	243	134	239	111	301	140	291	133	299	143	145,1	132,3	102,7	
5	Северно - банатска		253	252	153	332	188	196	89	239	108	361	217	377	205	290	162	205	112	218	133	225	124	290	151	284	151	263	155	104,4	128,3	92,6	
6	Средње - банатска		318	224	144	421	206	443	212	378	201	425	249	372	229	267	140	202	117	188	117	248	158	357	199	399	216	404	208	180,4	200,0	101,3	
7	Сремска		487	417	212	588	258	559	289	470	232	723	438	563	322	497	262	422	249	486	343	509	277	560	295	536	310	596	384	142,9	141,2	111,2	
8	Западно - банка		331	270	126	478	243	393	210	373	191	498	296	365	217	283	155	197	120	260	148	317	177	349	187	486	215	389	199	144,1	197,5	80,0	
	Регион Шумадије и Западне Србије		4.857	4.301	2.266	7.062	3.858	5.774	3.082	4.704	2.528	6.785	4.076	5.176	2.856	4.941	2.921	3.906	2.189	3.528	2.036	4.318	2.315	5.440	2.958	5.371	2.842	5.111	2.721	118,8	130,8	95,2	
9	Колубарска		303	273	126	603	361	375	220	242	139	478	307	337	191	316	187	192	108	185	101	230	124	329	193	276	152	351	185	128,6	182,8	127,2	
10	Маџанска		671	601	290	1.002	497	765	396	661	331	805	442	705	376	628	338	494	242	459	276	513	270	728	388	726	359	695	351	115,6	140,7	95,7	
11	Моравичка		434	413	247	530	310	532	294	348	202	679	448	477	272	536	348	281	186	283	177	426	267	490	312	463	278	431	260	104,4	153,4	93,1	
12	Поморавска		531	478	228	831	447	637	306	494	254	697	361	530	253	548	296	380	191	388	238	440	204	596	301	560	292	531	275	111,1	139,7	94,8	
13	Расинска		630	482	272	834	461	812	444	775	449	1.036	654	701	385	661	383	567	321	514	296	632	352	762	436	744	379	640	356	132,8	112,9	86,0	
14	Рашка		801	673	331	1.130	616	882	436	730	350	1.017	582	792	401	825	487	875	507	652	351	729	373	866	426	939	511	894	457	132,8	102,2	95,2	
15	Шумадијска		778	655	387	961	533	992	602	754	440	1.107	696	974	601	824	517	580	335	439	252	633	338	853	472	819	448	752	407	114,8	129,7	91,8	
16	Златиборска		710	726	385	1.171	633	779	384	700	363	966	586	660	377	603	365	537	299	608	345	715	387	816	430	844	423	817	430	112,5	152,1	96,8	
	Регион Јужне и Источне Србије		4.426	3.931	2.023	5.832	2.953	5.605	2.937	4.981	2.652	6.498	3.642	5.260	2.982	4.585	2.611	3.993	2.147	3.015	1.680	3.603	1.954	4.347	2.335	4.734	2.542	4.601	2.452	117,0	115,2	97,2	
17	Борска		254	236	137	399	176	300	136	250	126	307	177	305	152	208	113	165	79	213	94	198	107	338	192	321	133	384	176	162,7	232,7	119,6	
18	Браничевска		214	192	115	270	141	310	167	231	111	349	228	186	131	224	159	160	96	138	92	193	113	265	146	307	187	241	139	125,5	150,6	78,5	
19	Јабланичка		951	826	400	1.214	563	1.338	639	1.406	727	1.701	905	1.020	520	970	535	643	309	410	207	528	267	602	280	693	323	788	408	95,4	122,6	113,7	
20	Нишавска		1.243	1.010	510	1.465	756	1.474	813	1.367	749	1.917	1.077	1.742	971	1.239	684	1.255	692	831	477	945	510	1.383	798	1.453	787	1.307	695	129,4	104,1	90,0	
21	Пчињска		471	411	217	577	302	522	266	424	207	666	395	528	315	473	226	340	180	363	219	502	261	429	207	472	263	443	230	107,8	130,3	93,9	
22	Пиротска		259	302	125	395	196	404	192	231	111	296	138	238	140	205	110	136	79	151	95	262	165	272	128	223	84	210	95	69,5	154,4	94,2	
23	Подунавска		317	287	163	415	238	355	183	317	194	519	313	399	250	370	246	256	154	253	147	349	228	489	285	538	347	427	247	148,8	166,8	79,4	
24	Топличка		477	415	228	587	317	545	327	483	284	472	258	617	381	719	425	862	448	501	252	342	209	342	184	377	225	446	281	107,5	51,7	118,3	
25	Заячарска		240	252	128	510	264	357	214	272	143	271	151	225	122	177	113	176	110	155	97	190	94	227	115	350	193	355	181	140,9	201,7	101,4	
	Регион Косово и Метохија		146	105	36	205	109	442	228	106	55	220	121	118	65	104	53	147	87	115	70	108	58	193	119	197	88	128	62	121,9	87,1	65,0	
	Територијално неразвијени *		8	10	2	18	9	8	5	8	2	14	7	7	4	2	1	13	4	5	0	14	4	24	13	28	15	28	10	/	/	/	
	Република Србија		17.341	14.677	7.785	22.703	12.341	20.854	11.127	17.745	9.556	24.349	14.327	19.813	11.319	17.834	10.348	14.853	8.246	13.278	7.695	15.488	8.566	19.316	10.504	19.731	10.611	19.196	10.454	130,8	129,2	97,3	

* При трансферу података за одређени број пријава недостају подаци о седшту послодавца, па самим тим те пријаве на обавезно социјално осигурање није могуће територијално разврстати.

Графикон бр. 27 Запослени са евиденције у претходних годину дана по месецима
Chart No. 27 - Persons recruited from the unemployment register by month in the previous year



Графикон бр. 28 Запослени са евиденције по регионима и полу
Chart No. 28 - Persons recruited from the unemployment register by region and sex



T14 | БРИСАНИ И ПРЕСТАНАК ВОЂЕЊА ЕВИДЕНЦИЈЕ ПРЕМА РАЗЛОЗИМА И ТРАЈАЊУ НЕЗАПОСЛЕНОСТИ

PERSONS DELETED FROM THE UNEMPLOYMENT REGISTER AND DISCONTINUED RECORD KEEPING BY REASONS AND DURATION OF UNEMPLOYMENT

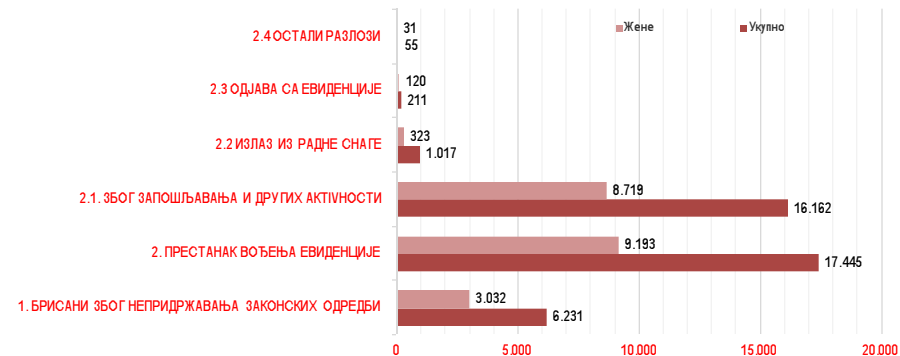
Разлози брисања и престанка вођења евиденције	Укупно Total		Трајање незапослености				Duration of unemployment					преко 10 година Over 10 years	Reasons for deletion from the unemployment register and discontinued record keeping
	Укупно Total	Жене Women	До 3 месеца to 3 months	3-6 месеци 3-6 months	6-9 месеци 6-9 months	9-12 месеци 9-12 months	1-2 године 1-2 years	2-3 године 2-3 years	3-5 године 3-5 years	5-8 година 5-8 years	8-10 година 8-10 years		
1. БРИСАНИ ЗБОГ НЕПРИДРЖАВАЊА ЗАКОНСКИХ ОДРЕДБИ	6.231	3.032	1.318	1.663	603	457	779	356	356	291	120	288	1. DELETION DUE TO NON-COMPLIANCE TO LEGAL PROVISIONS
1.3 Када се незапослено лице неоправдано не јави, или се не одазове на позив организације за запошљавање	5.185	2.550	417	1.836	558	447	758	347	343	285	117	277	1.3. When an unempl. person fails to come to an interview without justification, having been invited by the employment organisation
1.4 Када незапослено лице на захтев Националне службе не достави доказ о активном тражењу посла	4	2	0	1	0	0	1	0	0	0	1	1	1.4. When an unempl. person fails to provide evidence of active job seeking at the request of the NES
1.5 Када се незапослено лице не јави послодавцу коме га упути Национална служба	4	4	1	0	0	0	0	2	1	0	0	0	1.5. When an unempl. person fails to show up to an interview with the employer having been sent by the NES
1.6 Када незапослено лице одбије додатно образовање и обуку	4	4	2	0	1	0	0	1	0	0	0	0	1.6. When an unempl. person refuses to go to vocational education and training courses
1.7 Када незапослено лице својом кривицом прекине, односно не заврши додатно образовање и обуку	3	1	0	2	0	0	1	0	0	0	0	0	1.7. When an unempl. person terminates, or fails to complete vocational education and training as a result of his/her own culpability
1.8 Када незапослено лице одбије да прихвати понуђено учешће у програму активних мера за запошљавање	8	2	2	0	0	1	2	0	0	3	0	0	1.8. When an unempl. person refuses to accept offered participation in a programme of ALMM
1.9 Када се незапослено лице не одазове на индивидуални разговор	1.002	452	887	22	43	8	16	4	9	2	2	9	1.9. When an unempl. person fails to come to an individual interview
1.11 Када незапослено лице одбије да прихвати понуђено одговарајуће запослење	0	0	0	0	0	0	0	0	0	0	0	0	1.11. When an unempl. person refuses to accept offered appropriate job
1.15 Када лице не обавести Националну службу о свакој промени која утиче на стицање или губљење права или обавеза, најкасније пет дана од настанка промене	21	17	9	2	1	1	1	2	3	1	0	1	/
2. ПРЕСТАНАК ВОЂЕЊА ЕВИДЕНЦИЈЕ	17.445	9.193	6.238	3.119	1.929	1.163	2.242	808	680	466	237	563	2. DISCONTINUED RECORD KEEPING
2.1. ЗБОГ ЗАПОШЉАВАЊА И ДРУГИХ АКТИВНОСТИ	16.162	8.719	6.103	3.033	1.850	1.105	1.778	751	598	379	177	388	2.1. WHEN RECRUITED OR OTHER ACTIVITIES
2.1.1 Када незапослено лице заснује радни однос са пуним радним временом на неодређено време	3.500	1.701	965	606	440	247	526	230	172	119	51	144	2.1.1. When an unemployed person enters a full-time labour relation with an indefinite term contract
2.1.2 Када незапослено лице заснује радни однос са пуним радним временом на одређено време	10.304	5.879	4.275	1.936	1.124	700	995	434	330	211	98	201	2.1.2. When an unemployed person enters a full-time labour relation with a fixed-term contract
2.1.3 Када незапослено лице оснује предузеће или радњу, или почне да се бави пољопривредом као јединим или основним занимањем и обавезно је осигурано по основу катастарског прихода	745	328	236	144	66	45	110	47	45	19	11	22	2.1.3. When an unempl. person establishes a company or an enterprise, or starts to work in agriculture as his/her only or basic occupation and is compulsory to be insured on account of the cadaster revenue
2.1.4 Када незапослено лице оснује самосталну делатност средствима НСЗ	3	2	2	1	0	0	0	0	0	0	0	0	2.1.4. When an unempl. person establishes enterprise through NES subsidies
2.1.6 Када незапослено лице заснује радни однос са непуним радним временом на одређено време	3	3	2	1	0	0	0	0	0	0	0	0	2.1.6. When an unemployed person enters a part-time labour relation with an indefinite term contract
2.1.7 Када незапослено лице заснује радни однос са непуним радним временом на неодређено време	3	1	0	0	0	0	0	1	0	1	1	0	2.1.7. When an unemployed person enters a part-time labour relation with a fixed-term contract
2.1.8 Привремени и повремени послови	63	32	40	17	2	3	1	0	0	0	0	0	2.1.8. Temporary and occasional jobs
2.1.9 Када лице започне осигурање по другом основу у складу са законом, односно за време трајања уговора о обављању привремених и повремених послова	1.541	773	583	328	218	110	146	39	51	29	16	21	/
2.2 ИЗЛАЗ ИЗ РАДНЕ СИЈЕ	1.017	323	47	60	42	43	435	41	61	75	56	157	2.2. LEAVING THE LABOUR FORCE
2.2.1 Када незапослено лице у складу са одговарајућим законским прописима постане потпуно неспособно за рад	9	4	2	3	0	0	1	1	1	1	0	0	2.2.1. When an unempl. person becomes completely incapable for work according to the relevant legal provisions

T14 | БРИСАНИ И ПРЕСТАНАК ВОЂЕЊА ЕВИДЕНЦИЈЕ ПРЕМА РАЗЛОЗИМА И ТРАЈАЊУ НЕЗАПОСЛЕНОСТИ

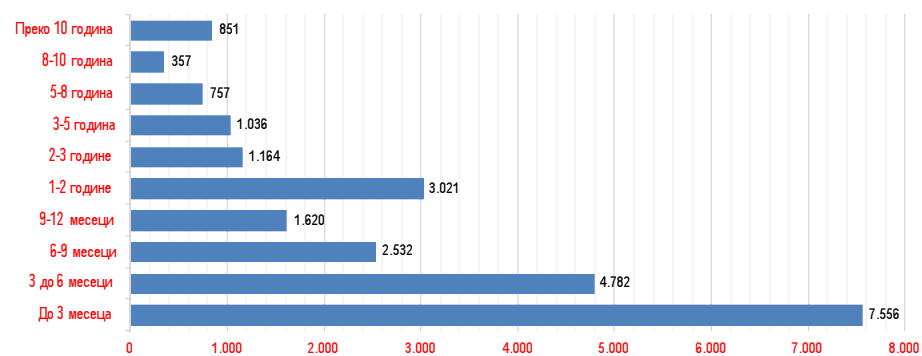
PERSONS DELETED FROM THE UNEMPLOYMENT REGISTER AND DISCONTINUED RECORD KEEPING BY REASONS AND DURATION OF UNEMPLOYMENT

Разлози брисања и престанка вођења евиденције	Укупно Total		Трајање незапослености					Duration of unemployment					Преко 10 година Over 10	Reasons for deletion from the unemployment register and discontinued record keeping
	Укупно Total	Жене Women	До 3 месеца to 3 months	3-6 месеци 3-6 months	6-9 месеци 6-9 months	9-12 месеци 9-12 months	1-2 године 1-2 years	2-3 године 2-3 years	3-5 године 3-5 years	5-8 година 5-8 years	8-10 година 8-10 years	Преко 10 година Over 10		
2.2.2 Када незапослено лице ступи на издржавање казне затвора, или оуде примљено у установу ради примене изречене мере безбедности, васпитне или заштитне мере, у трајању дужи од 6 месеци	1	0	0	1	0	0	0	0	0	0	0	0	0	2.2.2. When an unempl. person begins serving his/her time in prison, or is committed into an institution on account of a pronounced measure of safety, reform or protection, for a period longer than 6 months
2.2.4 Када незапослено лице наврши 65 година живота	608	88	24	33	21	25	184	27	54	63	48	128	2.2.4. When an unemployed person has turned 65 years of age	
2.2.5 Када незапослено лице испуни услове за остваривање права на старосну пензију, или оствари право на породичну или инвалидску пензију	370	223	6	21	18	17	243	12	6	11	8	28	2.2.5. When an unempl. person has met the conditions for retirement on account of age, or the conditions for a family or disability pension	
2.2.6 Када незапослено лице стекне својство редовног ученика, или студента више школе или основних студија	8	5	6	0	1	0	1	0	0	0	0	0	2.2.6. When an unempl. person has acquired the status of a regular student of a college or a basic university course	
2.2.9 Када је незапослено лице на одслужењу или дослужењу у војног рока	16	2	8	2	2	1	3	0	0	0	0	0	2.2.9. When the unemployed person is serving the compulsory military service.	
2.2.10 Када је незапослено лице на издржавању казне затвора, изреченој мери безбедности, васпитној или заштитној мери, у трајању до шест месеци	5	1	1	0	0	0	3	1	0	0	0	0	2.2.10. When the unemployed person is serving a sentence of imprisonment, security measure, correctional or protective measure, lasting up to six months	
2.3 ОДЈАВА СА ЕВИДЕНЦИЈЕ	211	120	81	22	34	9	22	14	13	7	3	6	2.3. DELETION AT THE REQUEST OF THE CLIENT	
2.3.1 Када се незапослено лице само одјави са евиденције организације за запошљавање	211	120	81	22	34	9	22	14	13	7	3	6	2.3.1. When an unempl. person files a request to be deleted	
2.4 ОСТАЛИ РАЗЛОЗИ	55	31	7	4	3	6	7	2	8	5	1	12	2.4. OTHER REASONS	
2.4.1 У случају смрти незапосленог лица	26	9	2	3	1	1	3	2	5	2	1	6	2.4.1. In the case of death of the unemployed pers	
2.4.2 У случају пресељења незапосленог лица	29	22	5	1	2	5	4	0	3	3	0	6	2.4.2. In the case when the unemployed person has moved to other place of reside	
2.4.03 Када незапосленом страном држављанину и лицу без држављанства престане одобрење за стални или привремени боравак	0	0	0	0	0	0	0	0	0	0	0	0	2.4.3. When the permission for permanent residence or temporary stay has expired to an unempl. foreigner or a person without citizenship	
УКУПНО	23.676	12.225	7.556	4.782	2.532	1.620	3.021	1.164	1.036	757	357	851	TOTAL	

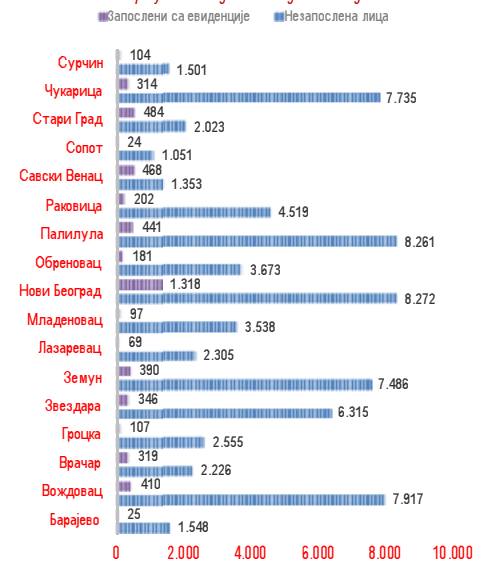
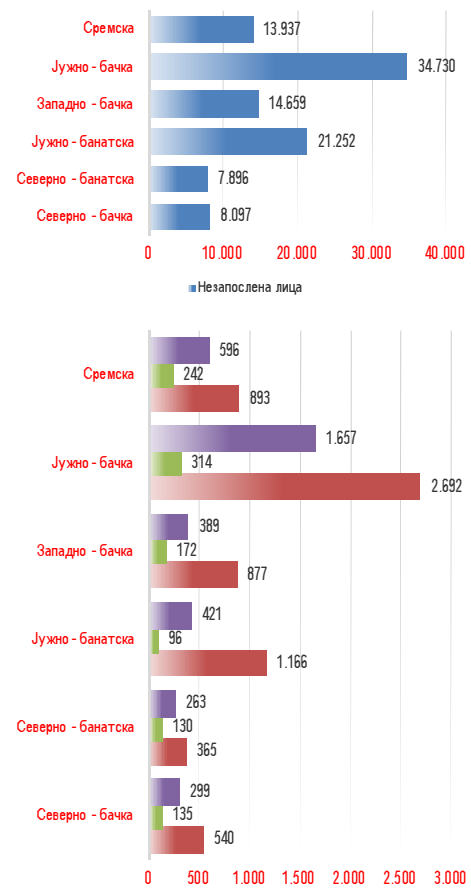
Графикон бр. 29 Брисани и престанак вођења евиденције према разлозима



Графикон бр. 30 Брисани и престанак вођења евиденције према дужином трајања незапослености



Регион/Област/Град-општина <i>Region/County/municipality</i>	Незапослена лица <i>Unemployed persons</i>		Новопријављени <i>Newly registered</i>		Пријављене потребе за запошљавањем <i>Requests for jobmatching services in vacancy filling</i>			Запослени са евиденције <i>Recruited from the register</i>	
	Укупно <i>Total</i>	Жене <i>Women</i>	Укупно <i>Total</i>	Жене <i>Women</i>	Укупно <i>Total</i>	Неодређено <i>Indefinite term</i>		Укупно <i>Total</i>	Жене <i>Women</i>
						Одређено <i>Fixed-term</i>			
Београдски регион	72.278	43.790	4.418	2.541	1.782	435	1.230	5.299	2.987
Београдска област	72.278	43.790	4.418	2.541	1.782	435	1.230	5.299	2.987
Барајево	1.548	872	85	39	5	1	4	25	16
Вождовац	7.917	4.796	384	207	85	39	45	410	212
Врачар	2.226	1.316	114	64	198	8	190	319	166
Гроцка	2.555	1.534	202	112	27	4	21	107	47
Звездара	6.315	3.802	441	270	55	18	35	346	186
Земун	7.486	4.704	466	268	117	33	72	390	232
Лазаревац	2.305	1.547	186	124	20	7	1	69	41
Младеновац	3.538	1.844	191	100	24	15	9	97	54
Нови Београд	8.272	5.097	437	244	238	99	134	1.318	783
Обреновац	3.673	2.413	218	139	199	6	190	181	104
Палилула	8.261	5.044	504	284	81	31	48	441	253
Раковица	4.519	2.718	290	185	50	27	19	202	111
Савски Венац	1.353	807	93	55	435	98	319	468	261
Сопот	1.051	577	65	36	3	2	1	24	13
Стари Град	2.023	1.206	110	59	179	31	93	484	298
Чукарица	7.735	4.671	488	277	44	8	35	314	151
Сурчин	1.501	842	144	78	22	8	14	104	59
Регион Војводине	114.464	61.174	7.356	3.786	1.181	401	548	4.029	2.222
Северно - бачка	8.097	4.175	540	267	135	39	71	299	143
Бачка Топола	1.922	1.008	129	65	19	2	17	62	30
Мали Иђош	1.443	762	74	34	1	0	1	19	8
Суботица - град	4.732	2.405	337	168	115	37	53	218	105
Средње - банатска	13.893	7.298	823	428	92	41	50	404	208
Житиште	1.954	1.008	119	58	11	9	2	41	26
Зрењанин - град	7.272	3.931	504	270	77	31	45	316	162
Нова Црња	1.257	582	45	24	0	0	0	5	0
Нови Бечеј	1.844	980	90	47	4	1	3	32	14
Сечањ	1.566	797	65	29	0	0	0	10	6
Северно - банатска	7.896	4.019	365	189	130	46	27	263	155
Ада	487	241	24	10	8	5	0	12	5
Кањижа	1.224	669	39	20	20	1	7	45	26
Кишинда	3.346	1.693	207	101	56	29	9	134	88
Нови Кнежевац	849	408	18	14	0	0	0	11	8
Сента	1.211	608	54	29	35	11	10	53	27
Чока	779	400	23	15	11	0	1	8	1
Јужно - банатска	21.252	11.188	1.166	611	96	32	55	421	240
Алибунар	1.822	856	69	31	2	2	0	24	10
Ковачица	2.532	1.266	79	44	1	0	1	29	18
Ковин	2.029	1.069	128	76	7	7	0	38	23
Опово	802	408	39	15	9	9	0	12	9
Панчево - град	7.191	4.325	438	242	20	8	8	178	109
Бела Црква	2.056	982	130	66	4	0	3	14	8
Вршац	3.693	1.748	215	107	38	6	28	110	52
Пландиште	1.127	534	68	30	15	0	15	16	11
Западно - бачка	14.659	7.051	877	395	172	31	86	389	199
Апатин	2.887	1.367	125	50	14	9	2	45	23
Кула	3.374	1.634	219	102	87	0	51	78	33
Оџаци	2.467	1.193	193	83	24	0	8	66	30
Сомбор - град	5.931	2.857	340	160	47	22	25	200	113
Јужно - бачка	34.730	19.861	2.692	1.431	314	143	161	1.657	893
Бач	1.461	738	140	70	10	10	0	32	11
Бачка Паланка	4.415	2.423	295	159	74	54	20	263	145
Бачки Петровац	396	181	41	19	2	0	2	30	23
Беоцин	1.138	634	83	44	12	7	2	30	14
Бечеј	2.026	1.097	161	82	12	8	4	61	26
Жабал	1.601	888	135	70	4	4	0	20	14
Нови Сад - град	15.328	9.239	1.212	676	174	54	113	954	533
Србобран	1.555	880	125	66	2	0	2	29	17
Сремски Карловци	388	223	30	11	5	0	5	14	6
Темерин	1.493	922	129	67	9	1	8	84	40
Тител	827	410	82	48	5	5	0	22	6
Врбас	4.102	2.226	259	119	5	0	5	82	35
Петроварадин	0	0	0	0	0	0	0	36	23
Сремска	13.937	7.582	893	465	242	69	98	596	384
Инђија	1.743	951	126	66	45	20	22	186	152
Ириг	1.026	522	52	21	8	3	0	16	9
Пећинци	749	424	48	30	4	1	3	26	10
Рума	3.072	1.644	208	109	68	10	4	72	42
Сремска Митровица - град	3.490	1.828	238	128	82	11	58	139	77
Стара Пазова	1.747	1.068	121	60	27	16	11	75	45
Шид	2.110	1.145	100	51	8	8	0	82	49

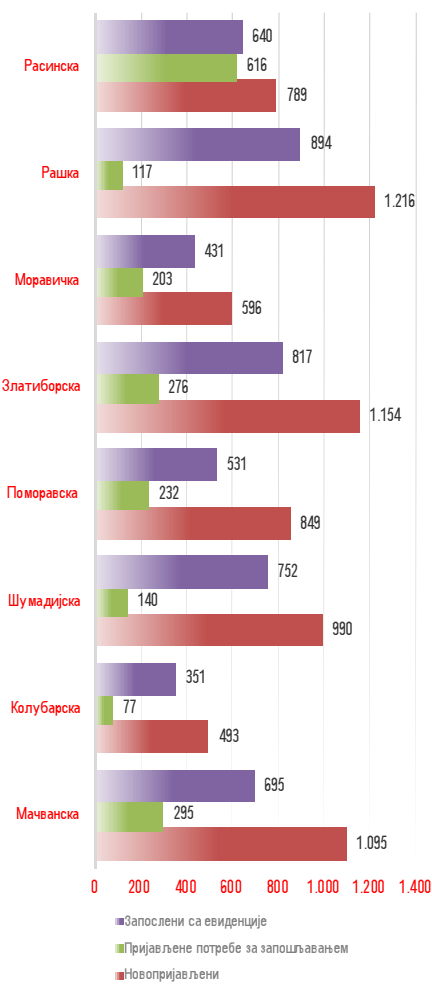
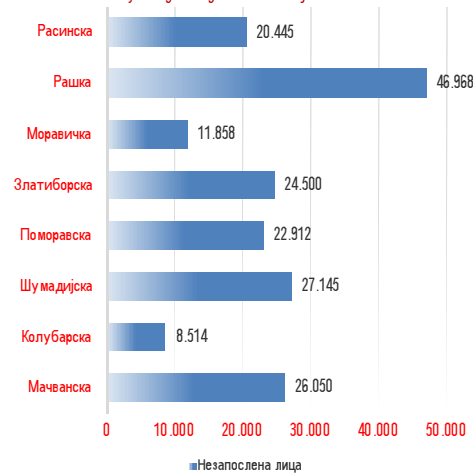
Графикон бр. 31 Незапослена лица и запошљавање
Београдски регионChart No. 31 - Unemployed persons and recruited from the NES
Unemployment Register in region of BelgradeГрафикон бр. 32 Незапослена лица, запошљавање, новопријављени
и пријављене потребе за регион ВојводинеChart No. 32 - Unemployed, recruited from the NES Unemployment
Register, newly registered persons and request for jobmatching services

T15 ПОДАЦИ О НЕЗАПОСЛЕНОСТИ И ЗАПОШЉАВАЊУ ПО ОБЛАСТИМА И ОПШТИНАМА

UNEMPLOYMENT AND EMPLOYMENT DATA BY COUNTIES AND MUNICIPALITIES

Регион/Област/Град-општина <i>Region/County/municipality</i>	Незапослена лица <i>Unemployed persons</i>		Новопријављени <i>Newly registered</i>		Пријављене потребе за запошљавањем <i>Requests for jobmatching services in vacancy filling</i>			Запослени са евиденције <i>Recruited from the register</i>	
	Укупно <i>Total</i>	Жене <i>Women</i>	Укупно <i>Total</i>	Жене <i>Women</i>	Укупно <i>Total</i>	Неодређено <i>Indefinite term</i>		Укупно <i>Total</i>	Жене <i>Women</i>
						Одређено <i>Fixed-term</i>			
Регион Шумадије и Западне Србије	188.392	105.387	7.182	3.676	1.956	559	1.093	5.111	2.721
Мачванска	26.050	14.406	1.095	534	295	74	177	695	351
Богатић	2.581	1.313	114	57	0	0	0	26	16
Владимирци	920	494	45	18	1	1	0	19	11
Коцељева	1.517	801	31	14	3	2	1	24	18
Шабац - град	6.119	3.476	392	207	55	13	37	262	135
Крупањ	1.826	965	58	26	22	11	6	26	13
Лозница - град	9.537	5.319	344	166	109	46	32	282	134
Љубовија	1.789	997	51	22	0	0	0	27	7
Мали Зворник	1.711	1.041	60	24	105	1	101	29	17
Колубарска	8.514	4.986	493	267	77	6	31	351	185
Ваљево - град	4.815	2.805	270	150	18	2	16	212	118
Лајковац	816	525	52	31	41	1	0	36	25
Љиг	407	250	26	12	0	0	0	16	8
Мионица	447	272	38	22	11	0	11	28	11
Осечина	867	468	35	16	3	3	0	18	5
Уб	1.162	666	72	36	4	0	4	41	18
Шумадијска	27.145	16.511	990	550	140	44	55	752	407
Аранђеловац	3.993	2.479	179	106	25	2	23	115	59
Баточина	1.644	878	35	16	21	0	4	33	19
Кнић	981	579	45	27	1	1	0	17	11
Крагујевац - град	17.235	10.648	631	353	73	26	27	520	286
Рача (Крагујевачка)	956	560	25	10	6	1	1	21	5
Топола	1.521	907	51	27	4	4	0	29	16
Лапово	815	460	24	11	10	10	0	17	11
Поморавска	22.912	12.503	849	429	232	115	53	531	275
Деспотовац	1.674	910	84	53	24	13	0	39	19
Параћин	6.841	3.865	240	109	83	48	10	157	77
Рековац	1.136	534	34	14	4	2	2	15	11
Јагодина - град	8.694	4.759	296	154	66	25	28	180	111
Свилајнац	1.650	921	99	49	31	15	4	39	13
Ђуприја	2.917	1.514	96	50	24	12	9	101	44
Златиборска	24.500	13.120	1.154	566	276	103	129	817	430
Арилџе	1.087	572	44	21	16	5	8	45	33
Бајина Башта	1.870	1.080	112	69	49	24	17	100	52
Косјерић	635	386	20	14	0	0	0	16	9
Пожега	1.355	733	100	52	34	7	24	61	34
Ужице - град	4.290	2.340	272	132	82	20	37	191	105
Ужице	3.896	2.117	248	122	80	19	36	161	100
Севојно	394	223	24	10	2	1	1	30	5
Чајетина	610	310	44	18	2	0	2	89	52
Нова Варош	1.693	896	67	25	13	5	3	53	16
Прибој	3.954	2.157	143	77	54	18	36	132	76
Пријеполје	4.314	2.255	210	100	15	13	2	92	38
Сјеница	4.692	2.391	142	58	11	11	0	38	15
Моравичка	11.858	6.830	596	352	203	92	87	431	260
Горњи Милановац	1.809	1.148	100	59	18	7	7	69	43
Ивањица	3.269	1.692	103	51	15	11	2	90	57
Лучани	1.087	625	61	44	7	0	6	23	13
Чачак - град	5.693	3.365	332	198	163	74	72	249	147
Рашка	46.968	25.556	1.216	583	117	71	43	894	457
Врњачка Бања	2.801	1.481	131	61	5	0	5	194	131
Краљево - град	9.020	5.418	442	228	54	22	29	288	163
Рашка	2.205	1.156	148	56	21	21	0	79	39
Нови Пазар - град	23.478	12.330	323	162	11	8	3	269	99
Тутин	9.464	5.171	172	76	26	20	6	64	25
Расинска	20.445	11.475	789	395	616	54	518	640	356
Александровац	2.413	1.424	65	35	10	3	2	38	23
Брус	1.802	818	67	19	2	0	2	32	17
Варварин	1.383	761	54	21	4	1	3	21	16
Крушевац - град	10.008	5.810	402	223	572	44	489	450	251
Трстеник	3.953	2.167	165	78	16	6	10	81	40
Ћићевац	886	495	36	19	12	0	12	18	9

Графикон бр. 33 Незапослена лица, запошљавање, новопријављени и пријављене потребе за регион Шумадије и Западне Србије
Chart No. 33 - Unemployed, recruited from the NES Unemployment Register, newly registered persons and request for jobmatching services in vacancy filling in region of Šumadija and West Serbia

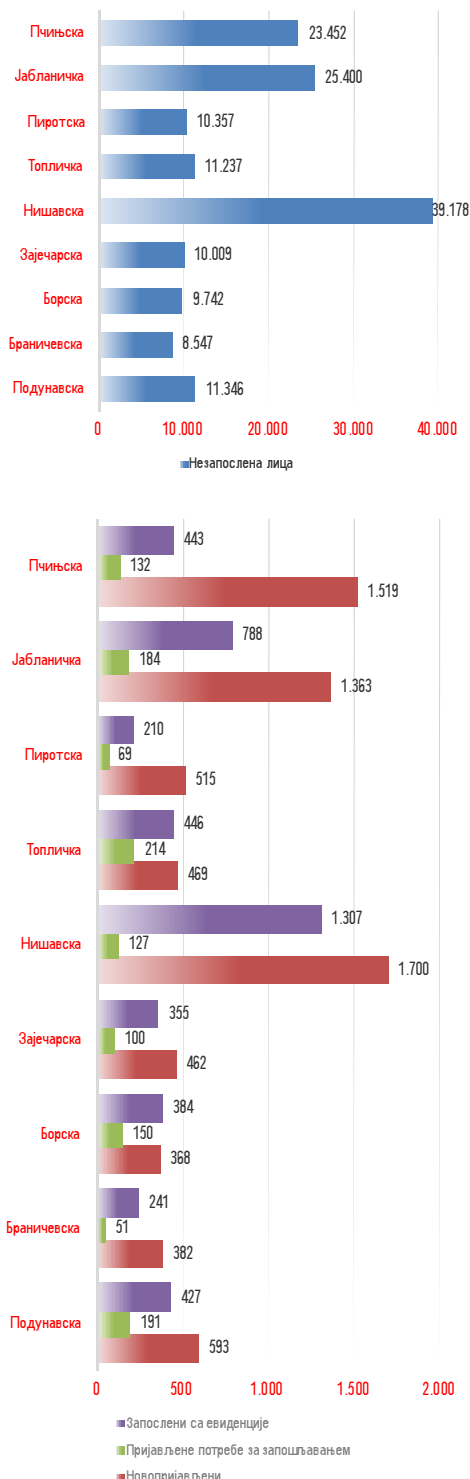


T15 ПОДАЦИ О НЕЗАПОСЛЕНОСТИ И ЗАПОШЉАВАЊУ ПО ОБЛАСТИМА И ОПШТИНАМА

UNEMPLOYMENT AND EMPLOYMENT DATA BY COUNTIES AND MUNICIPALITIES

Регион/Област/Град-општина <i>Region/County/municipality</i>	Незапослена лица <i>Unemployed persons</i>		Новопријављени <i>Newly registered</i>		Пријављене потребе за запошљавањем <i>Requests for jobmatching services in vacancy filling</i>			Запослени са евиденције <i>Recruited from the register</i>	
	Укупно <i>Total</i>	Жене <i>Women</i>	Укупно <i>Total</i>	Жене <i>Women</i>	Укупно <i>Total</i>	Неодређено <i>Indefinite term</i>		Укупно <i>Total</i>	Жене <i>Women</i>
						Одређено <i>Fixed-term</i>			
Регион Јужне и Источне Србије	149.268	79.124	7.371	3.641	1.218	403	728	4.601	2.452
Подунавска	11.346	6.456	593	303	191	123	61	427	247
Велика Плана	2.929	1.609	146	65	44	8	36	119	73
Смедерево - град	4.877	2.823	286	156	144	113	24	229	126
Смедеревска Паланка	3.540	2.024	161	82	3	2	1	79	48
Браничевска	8.547	4.907	382	216	51	33	17	241	139
Велико Градиште	963	530	59	32	5	5	0	17	13
Голубац	428	246	18	8	0	0	0	16	11
Жабари	328	178	14	7	10	10	0	3	2
Жагубица	283	148	14	7	7	7	0	8	5
Кучево	618	283	18	9	0	0	0	25	11
Мало Црниће	385	205	20	16	1	0	1	5	2
Петровац	1.308	674	44	23	7	3	4	38	22
Пожаревац - град	4.234	2.643	195	114	21	8	12	129	73
Пожаревац	2.981	1.817	128	73	21	8	12	109	65
Костопац	1.253	826	67	41	0	0	0	20	8
Борска	9.742	5.747	368	190	150	16	104	384	176
Бор	4.106	2.686	159	84	115	8	77	213	77
Кладово	1.598	824	49	25	5	5	0	43	26
Мајданпек	1.781	1.027	52	29	6	0	6	52	35
Неготин	2.257	1.210	108	52	24	3	21	76	38
Зајечарска	10.009	5.148	462	189	100	27	58	355	181
Бољевац	957	535	42	19	12	6	1	19	14
Зајечар - град	4.958	2.668	232	94	31	19	12	113	53
Њажевац	2.817	1.265	134	48	52	2	45	142	61
Скобања	1.277	680	54	28	5	0	0	81	53
Нишавска	39.178	20.528	1.700	818	127	38	83	1.307	695
Алексинач	6.072	3.031	212	82	2	0	2	151	86
Гаџин Хан	993	442	23	8	3	1	2	29	18
Доњевац	1.060	393	87	33	0	0	0	24	10
Мерошина	1.760	813	74	29	1	1	0	22	10
Ражањ	609	284	39	22	0	0	0	14	5
Сврљиг	1.711	891	63	20	11	0	11	51	25
Ниш - град	26.973	14.674	1.202	624	110	29	68	1.016	541
Ниш-Нишка Бања	1.951	1.015	72	33	4	3	1	28	9
Ниш-Пантелеј	5.296	2.984	258	142	34	6	28	165	77
Ниш-Црвени Крст	3.767	1.987	165	81	1	1	0	128	56
Ниш-Палилула	7.880	4.070	374	190	18	5	12	182	101
Ниш-Медиана	8.079	4.618	333	178	46	14	27	513	298
Топличка	11.237	5.541	469	208	214	75	128	446	281
Блаце	1.201	594	38	13	17	6	10	22	12
Житорађа	2.080	1.053	135	64	17	7	0	21	8
Куршумлија	2.646	1.300	68	23	21	21	0	80	47
Прокупље	5.310	2.594	228	108	159	41	118	323	214
Пиротска	10.357	5.589	515	298	69	29	28	210	95
Бабушница	1.396	625	35	11	4	3	1	22	7
Бела Паланка	2.021	965	49	26	16	14	2	25	9
Димитровград	1.184	571	35	18	0	0	0	22	9
Пирот	5.756	3.428	396	243	49	12	25	141	70
Јабланичка	25.400	12.583	1.363	625	184	8	175	788	408
Бојник	1.792	905	122	59	0	0	0	23	7
Власотинце	3.673	1.797	159	68	21	0	21	94	31
Лебане	3.698	1.777	162	74	2	0	2	58	34
Лесковац - град	15.009	7.448	881	403	161	8	152	572	313
Медвеђа	1.085	595	33	17	0	0	0	25	18
Црна Трава	143	61	6	4	0	0	0	16	5
Пчињска	23.452	12.625	1.519	794	132	54	74	443	230
Босилеград	1.438	692	41	24	2	2	0	30	16
Бујановац	5.286	2.748	304	150	12	11	1	30	18
Владичин Хан	2.206	1.173	194	99	0	0	0	40	19
Врање - град	6.179	3.344	420	220	79	8	67	213	106
Прешево	3.926	2.245	337	201	0	0	0	19	9
Сурдулица	2.390	1.386	137	67	36	30	6	98	55
Трговиште	950	476	21	10	1	1	0	8	3
Врањска Бања	1.077	561	65	23	2	2	0	5	4

Графикон бр. 34 Незапослена лица, запошљавање, новопријављени и пријављене потребе за регион Јужне и Источне Србије
Chart No. 34 - Unemployed, recruited from the NES Unemployment Register, newly registered persons and request for jobmatching services in vacancy filling in region of South and East Serbia

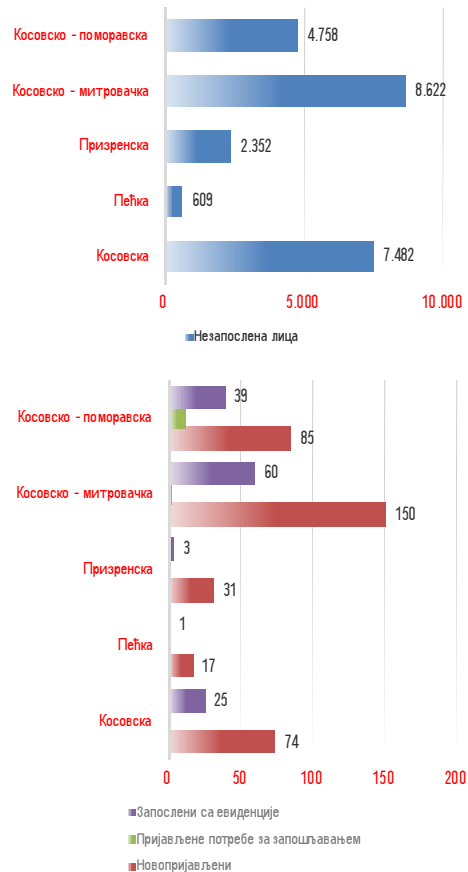


T15 ПОДАЦИ О НЕЗАПОСЛЕНОСТИ И ЗАПОШЉАВАЊУ ПО ОБЛАСТИМА И ОПШТИНАМА

UNEMPLOYMENT AND EMPLOYMENT DATA BY COUNTIES AND MUNICIPALITIES

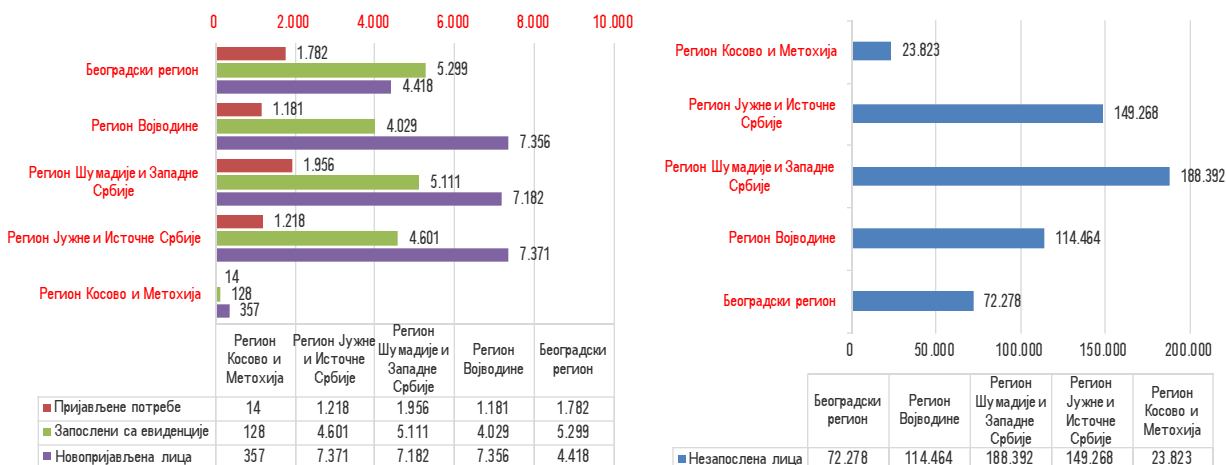
Регион/Област/Град-општина Region/County/municipality	Незапослена лица Unemployed persons		Новопријављени Newly registered		Пријављене потребе за запошљавањем Requests for jobmatching services in vacancy filling			Запослени са евиденције Recruited from the register	
	Укупно Total	Жене Women	Укупно Total	Жене Women	Укупно Total	Неодређено Indefinite term		Укупно Total	Жене Women
						Одређено Fixed-term	Одређено Fixed-term		
Регион Косово и Метохија	23.823	13.500	357	183	14	13	1	128	62
Косовска	7.482	4.111	74	35	0	0	0	25	14
Глоговац	3	3	0	0	0	0	0	0	0
Качаник	2	2	0	0	0	0	0	0	0
Косово Поље	706	383	10	5	0	0	0	0	0
Липљан	1.598	886	20	9	0	0	0	1	0
Обилић	529	300	7	4	0	0	0	4	1
Подујево	8	4	1	1	0	0	0	0	0
Приштина - град	2.217	1.211	16	6	0	0	0	16	10
Урошевац	124	63	6	2	0	0	0	0	0
Штимље	17	8	0	0	0	0	0	0	0
Штрпце	2.278	1.251	14	8	0	0	0	4	3
Пећка	609	321	17	11	0	0	0	1	0
Дечани	5	3	0	0	0	0	0	0	0
Ђаковица	23	16	0	0	0	0	0	0	0
Исток	201	105	4	3	0	0	0	0	0
Клина	85	41	6	4	0	0	0	0	0
Пећ	295	156	7	4	0	0	0	1	0
Призренска	2.352	1.343	31	16	0	0	0	3	1
Ораховац	172	99	4	2	0	0	0	2	0
Призрен	418	222	14	6	0	0	0	1	1
Сува Река	47	25	5	3	0	0	0	0	0
Гора	1.715	997	8	5	0	0	0	0	0
Косовско - митровачка	8.622	4.799	150	82	2	1	1	60	26
Вучитрн	505	273	6	2	0	0	0	0	0
Зубин Поток	1.572	861	12	6	0	0	0	4	4
Лепосавић	2.634	1.561	47	26	0	0	0	19	5
Србица	53	32	0	0	0	0	0	0	0
Косовска Митровица	2.699	1.473	59	31	1	0	1	28	14
Звечан	1.159	599	26	17	1	1	0	9	3
Косовско - поморавска	4.758	2.926	85	39	12	12	0	39	21
Витина	636	401	13	6	0	0	0	0	0
Ѓњилане	2.213	1.388	40	15	1	1	0	21	13
Косовска Каменица	1.664	999	27	15	11	11	0	15	8
Ново Брдо	245	138	5	3	0	0	0	3	0
нераспоређени *	0	0	0	0	285	26	257	28	10
Република Србија	548.225	302.975	26.684	13.827	6.436	1.837	3.857	19.196	10.454

Графикон бр. 35 Незапослена лица, запошљавање, новопријављени и пријављене потребе за регион Косова и Метохије
Chart No. 35 - Unemployed, recruited from the NES Unemployment Register, newly registered persons and request for jobmatching services in vacancy filling in region of Kosovo and Metohia



* Подаци о запошљавању добијају се трансфером података из Централног регистра обавезног социјалног осигурања На основу члана 94. Закона о запошљавању и осигурању за случај незапослености ("Сл. гласник РС", број 36/09) и члана 30. Правилника о ближеј садржини података и начину вођења евиденција у области запошљавања ("Сл. гласник РС", бр. 15/2010) подаци о реализацији потребе за запошљавањем воде се према седишту послодавца. Чланом 18. став 2 Закона о централном регистру обавезног социјалног осигурања ("Сл. гласник РС", бр. 30/2010) предвиђено је да организације обавезног социјалног осигурања преузимају из Јединствене базе података неопходне за вођење матичне евиденције, односно друге евиденције прописане законом који уређује пензијско и инвалидско осигурање, здравствено осигурање и осигурање за случај незапослености. При трансферу података за одређени број пријављених недостојају подаци о седишту послодавца, па самим тим те пријаве на обавезно социјално осигурање није могуће територијално разврстати.

Графикон бр. 36 Незапослена лица, запошљавање, новопријављени и пријављене потребе по регионима



Издавач	Национална служба за запошљавање Београд, Краља Милутина 8	<i>Publisher</i>	<i>NATIONAL EMPLOYMENT SERVICE Belgrade, Краља Милутина 8</i>
За издавача	Зоран Мартиновић, директор	<i>For the publisher</i>	<i>Zoran Martinović, direktor</i>
Билтен припремили	Милена Ћирић Гордана Грујић Јелена Обрадовић Цолић Бождар Бојовић	<i>Bulletin prepared</i>	<i>Milena Ćirić Gordana Grujić Jelena Obradović Colić Božidar Bojović</i>
Уредник	Радмило Пешић	<i>Editor</i>	<i>Radmilo Pešić</i>
Телефони за контакт	011/29-29-061	<i>Contact phone</i>	<i>381 11 2929061</i>
Е-маил	press@nsz.gov.rs	<i>Email</i>	<i>press@nsz.gov.rs</i>
Интернет адреса	http://www.nsz.gov.rs/	<i>Internet page</i>	<i>http://www.nsz.gov.rs/</i>



ISSN 1451-3226



Република Србија Национална служба за запошљавање
Republic of Serbia National employment service
www.nsz.gov.rs