

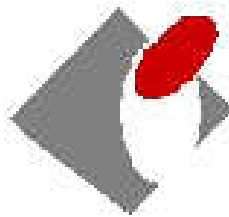
Број 115



**МЕСЕЧНИ
СТАТИСТИЧКИ БИЛТЕН**
Март 2012



**РЕПУБЛИКА СРБИЈА
НАЦИОНАЛНА СЛУЖБА
ЗА ЗАПОШЉАВАЊЕ**



**РЕПУБЛИКА СРБИЈА
НАЦИОНАЛНА СЛУЖБА ЗА ЗАПОШЉАВАЊЕ**

***REPUBLIC OF SERBIA
NATIONAL EMPLOYMENT SERVICE***

**Број 115
МЕСЕЧНИ СТАТИСТИЧКИ БИЛТЕН
Март 2012
НЕЗАПОСЛЕНОСТ И ЗАПОШЉАВАЊЕ
У РЕПУБЛИЦИ СРБИЈИ**

***No 115
MONTHLY STATISTIC BULLETIN
March 2012***

***UNEMPLOYMENT AND EMPLOYMENT
IN THE REPUBLIC OF SERBIA***

САДРЖАЈ

УВОДНЕ НАПОМЕНЕ	4
1. Извори и метод прикупљања података	4
2. Обухватност	4
МЕТОДОЛОШКА ПОЈАШЊЕЊА И ДЕФИНИЦИЈЕ	5
T1 Незапосленост, пријављене потребе и запошљавање од 2005. до 2011. године	10
T2 Незапосленост и запошљавање према степену стручне спреме и полу током марта 2012. године	11
T3 Незапосленост и запошљавање према степену стручне спреме и полу	11
T4 Незапосленост, пријављене потребе за запошљавањем и запошљавање по групама занимања и полу током марта 2012. године	13
T5 Преглед најтраженијих занимања у оквиру степена стручне спреме према пријављеним потребама током марта 2012. године	14
T6 Незапослена лица по месецима и полу	15
T7 Незапослена лица према степену стручне спреме и полу на крају марта 2012. године	17
T8 Незапослена лица према старости и полу на крају марта 2012. године	19
T9 Незапослена лица према трајању незапослености и полу на крају марта 2012. године.	21
T10 Корисници новчане накнаде по месецима и полу	23
T11 Пријављене потребе за запошљавањем по месецима	25
T12 Новопријављени по месецима и полу	27
T13 Запослени са евиденције по месецима и полу	27
T14 Брисани и престанак вођења евиденције према разлозима и трајању незапослености током марта 2012. године	29
T15 Подаци о незапослености и запошљавању по окрузима и општинама током марта 2012. године	31

CONTENTS

INTRODUCTORY REMARKS	7
1. Data sources and collecting method	7
2. Coverage	7
METHODOLOGICAL EXPLANATIONS AND DEFINITIONS	8
T1 Unemployment, vacancies and employment 2005 to 2011	10
T2 Unemployment and employment by level of education and sex during March 2012	12
T3 Unemployment and employment by level of education and sex	12
T4 Unemployment, requests for jobmatching services and employment by occupation groups and sex during March 2012	13
T5 Overview of the most frequently demanded occupations by education levels according to the requests for jobmatching services during March 2012	14
T6 Unemployed persons by month and sex	16
T7 Unemployed persons by education level and sex in the end of March 2012	18
T8 Unemployed persons by age and sex in the end of March 2012	20
T9 Unemployed persons by duration of unemployment and sex in the end of March 2012	22
T10 Unemployment benefit recipients by month and sex	24
T11 Requests by employers for NES jobmatching services in vacancy filling by month	26
T12 Newly registered persons by month and sex	28
T13 Persons recruited from the unemployment register by month and sex	28
T14 Persons deleted from the unemployment register and discontinued record keeping by reasons and duration of unemployment during March 2012	30
T15 Unemployment and employment data by counties and municipalities during March 2012	31

Уводне напомене

Статистички извештаји о броју и структури тражилаца запослења лица на евиденцији Националне службе за запошљавање (у даљем тексту: НСЗ) и пријављеним слободним пословима генеришу се из базе података НСЗ првог дана у месецу за претходни месец.

Подаци о регистрованој незапослености и запошљавању уз посредовање НСЗ прикупљају се на основу Закона о осигурању за случај незапослености («Службени гласник РС», бр. 36/09 и 88/10) и Правилника о ближеј садржини података и начину вођења евиденција у области запошљавања («Службени гласник РС», бр. 15/2010).

1. Извори и метод прикупљања података

Подаци о тражиоцима запослења добијају се непосредном пријавом лица на евиденцију НСЗ, а подаци о слободним пословима добијају се пријавом потребе за запошљавањем од стране послодавца.

Подаци о запошљавању добијају се трансфером података из Матичне евиденције осигураника Републичког завода за здравствено осигурање.

2. Обухватност

Национална служба приказује податке у Месечном статистичком билтену у складу са територијалном организацијом Републике Србије (Закон о територијалној организацији Републике Србије («Службени гласник РС», бр. 129/07)), осим у табели 10 - Т10 КОРИСНИЦИ НОВЧАНЕ НАКНАДЕ ПО МЕСЕЦИМА И ПОЛУ, где су подаци приказани по организационом принципу Националне службе (ниво филијала НСЗ).

Груписање општина по управним окрузима¹ извршено је у складу са

¹ Управни окрузи представљају трећи ниво Номенклатуре статистичких територијалних

Уредбом о начину вршења послова министарстава и посебних организација ван њиховог седишта («Службени гласник РС», бр. 3/92 и 36/92). Груписање управних округа према статистичким територијалним јединицама² извршено је у складу са Уредбом Владе Републике Србије о Номенклатури статистичких територијалних јединица («Службени гласник РС», бр. 109/09 и 46/10).

Национална служба од 1999. године не располаже појединим подацима за територију АП Косово и Метохија, тако да подаци садржани у обухвату представљају податке из евиденције филијале Косовска Митровица.

јединица – НСТЈЗ («Службени гласник РС», бр. 109/09, и 46/10).

² Статистички региони представљају други ниво Номенклатуре статистичких територијалних јединица – НСТЈ2 («Службени гласник РС», бр. 109/09, и 46/10).

Методолошка појашњења и дефиниције

Евиденције у области запошљавања су евиденције о:

1. лицу које тражи запослење;
2. послодавцу;
3. обвезнику доприноса за осигурање за случај незапослености;
4. потреби за запошљавањем.

Евиденција о лицу које тражи запослење почиње датумом пријаве лица Националној служби, а престаје када наступи неки од основа за брисање из евиденције или за престанак вођење евиденције, дефинисан Законом.

Евиденцију о потребама за запошљавање Национална служба води на основу поднетих пријава послодавца о слободним пословима за које желе посредовање НСЗ при запошљавању, као и достављених извештаја о реализацији поднетих пријава.

Податке о запошљавању Национална служба добија из матичне евиденције РЗЗО о пријави лица на обавезно социјално осигурање.

Лице које тражи запослење је незапослени, запослени који тражи промену запослења и друго лице које тражи запослење (**T2**) (Закон о запошљавању и осигурању за случај незапослености, члан 3., став 1., «Сл. гласник РС» бр. 36/09 и 88/10).

Запослени који тражи промену запослења је лице које је у радном односу или је на други начин остварило право на рад, а које активно тражи промену запослења и води се на евиденцији лица која траже промену запослења (**T2**) (Закон о запошљавању и осигурању за случај незапослености, члан 3., став 2., «Сл. гласник РС» бр бр. 36/09 и 88/10).

Друго лице које тражи запослење је лице старије од 15 година живота које тражи запослење, а које се не може сматрати незапосленим или лицем које тражи промену запослења (**T2**) (Закон о

запошљавању и осигурању за случај незапослености, члан 3., став 3, «Сл. гласник РС» бр бр. 36/09 и 88/10).

Незапослени је лице од 15 година живота до испуњавања услова за пензију, односно најкасније до 65 година живота, способно и одмах спремно да ради, које није засновало радни однос или на други начин остварило право на рад, а које се води на евиденцији незапослених и активно тражи запослење (**T1-T4, T6-T9, T15**) (Закон о запошљавању и осигурању за случај незапослености, члан 2., «Сл. гласник РС» бр бр. 36/09 и 88/10).

Лице које први пут траже запослење је незапослено лице које се налази на евиденцији Националне службе за запошљавање, а које никада раније није било у радном односу, односно, није остварило право на рад на неки други начин, без обзира на ниво и врсту завшене школе (**T1-T3**).

Новопријављени на евиденцију представља укупан број лица које су се током извештајног периода пријавила на евиденцију Националне службе као лица која траже запослење (**T1-T3, T12**).

Брисани и престанак вођења евиденције - лица која у извештајном периоду нису извршила своју обавезу према Националној служби и лица код којих је дошло до престанка вођења евиденције услед неког од разлога дефинисаних Законом, као што је заснивање радног односа, одјава са евиденције, остваривање права на пензију и др. (**T1-T3, T14**).

Пријављене потребе за запошљавањем – број лица за које је послодавац у извештајном периоду пријавио потребу за посредовањем при запошљавању (**T1, T4, T5, T11, T15**).

Запошљавање – укупан број лица за која су у извештајном периоду пристигли подаци о пријави на обавезно социјално осигурање на основу запошљавања или рада ван радног односа (**T1, T2, T4, T15**).

Запослени са евиденције - укупан број лица за која су у извештајном периоду пристигли подаци о пријавама на обавезно социјално осигурање на основу запошљавања или рада ван радног односа, а да се у истом периоду налазила на евиденцији Националне службе (Т1-Т4, Т13, Т15).

Корисници новчане накнаде - незапослена лица која су у складу са законом остварила право на новчану накнаду у извештајном периоду (*Закон о запошљавању и осигурању у случају незапослености*, «Службени гласник РС» бр. 36/09 и 88/10) (Т10).

Корекција броја корисника новчане накнаде, по месецима, врши се сваког месеца због процедуре доношења решења (Закон о управном поступку).

Класификација - у извештајима су подаци структурирани по: *делатностима*

- Шифарник делатности (Закон о класификацији делатности («Службени гласник РС» бр. 104/09)) *подручјима рада, занимањима и степену стручне спреме* - Јединствена номенклатура занимања (ЈНЗ, «Службени лист СФРЈ» бр. 31/90) и Шифарник занимања и стручне спреме («Службени лист СРЈ» бр. 9/98).

Табеле 1-3 садрже опште податке о незапослености, слободним пословима и запошљавању.

Табеле 4-5 садрже агрегиране податке на нивоу група и нивоу појединачних занимања.

Табеле 6-9 и 11-15 садрже податке о незапослености, слободним пословима и запошљавању агрегиране по територијалном принципу (Република Србија, регион, област, град-општина - НСТЈЗ)

Introductory Notes

The statistical reports on the number and structure of unemployed persons in the register of the National Employment Service (hereinafter: NES) and the registered vacancies are generated from the NES database on the first day of a month for the previous month.

The data on registered unemployment and recruitment through NES job placement services are collected pursuant to the Law on Employment and Unemployment Insurance (*Official Gazette of the Republic of Serbia*, No 36/2009) and the Rulebook on the Content of Data and Methodology of Keeping Registries in the Field of Employment (*Official Gazette of the Republic of Serbia*, No 15/2010).

1. Data sources and collection method

The data on unemployed persons is collected directly from the reports of unemployed persons registering with NES, while the data on job vacancies is gathered from the employers' reports of these vacancies, registered with NES.

The data on recruitment is received from the National Health Insurance Institute's Central Registry of Insured Persons.

2. Coverage

The National Employment Service presents the data in the Monthly Statistical Bulletin, in accordance with the territorial organisation of the Republic of Serbia (Law on the Territorial Organisation of the Republic of Serbia (*Official Gazette of the Republic of Serbia*, No 129/07)), except in Table 10 - T10 BREAKDOWN OF UNEMPLOYMENT BENEFIT RECIPIENTS BY MONTH AND SEX, which shows the data according to the NES organisational principle (at the level of NES branch offices).

Grouping of municipalities into administrative counties¹ has been

¹ Administrative counties are the third level of the Nomenclature of Territorial Units for

conducted in accordance with the Regulation on the Work of Ministries and Specific Organisations outside of Their Seat (*Official Gazette of the Republic of Serbia*, No 3/92 and 36/92). The administrative counties are grouped into statistical territorial units² in accordance with the government Decree on the Nomenclature of Territorial Units for Statistics (*Official Gazette of the Republic of Serbia*, No 109/09 and 46/10).

Since 1999, NES has not been collecting certain data from the territory of AP Kosovo & Metohija. As a result, the data included in the coverage represents the data from the register of NES Branch Office Kosovska Mitrovica.

Statistics – NUTS3 (*Official Gazette of the Republic of Serbia*, No 109/09 and 46/10).

² Statistical regions are the second level of the Nomenclature of Territorial Units for Statistics – NUTS2 (*Official Gazette of the Republic of Serbia*, No 109/09 and 46/10).

Methodology explanation and definitions

Records in the field of employment include the records on:

1. Job seekers;
2. Employers;
3. Unemployment insurance contribution payers;
4. Job vacancies.

The records on **job seekers** are kept from the day when those persons are registered with NES, and discontinued/removed when any of the reasons for discontinuation or removal, stipulated by law, occurs.

NES maintains the records on **vacancies** based on the employers' reports on vacancies for which they require NES job placement services and based on the reports on the delivery of those services.

NES receives the data on **recruitment** from the National Health Insurance Institute's Central Registry of Insured Persons.

A job seeker is an unemployed person, an employed person seeking change of employment and other persons seeking employment (**T2**) (Law on Employment and Unemployment Insurance, Article 3, Paragraph 1, *Official Gazette of the Republic of Serbia*, No 36/09).

An employed person seeking change of employment is a person who is employed or otherwise exercises the right to work, yet actively seeks to change employment and is on the registry of persons seeking change of employment (**T2**) (Law on Employment and Unemployment Insurance, Article 3, Paragraph 2, *Official Gazette of the Republic of Serbia*, No 36/09).

Other person seeking employment is a person over 15 years of age who is looking for a job, but who can not be considered as unemployed persons or person looking for job-to-job transfer (**T2**) (Law on Employment and Unemployment Insurance, Article 3, Paragraph 3, "The Official Gazette of the Republic of Serbia" no. 36/09).

Unemployed person is a person between 15 years of age and the age eligible for retirement (or 65 years of age at the most), capable and immediately ready to work, who has not entered into an employment contract or exercised the right to work in any other way, who is in the unemployment register and who is looking for a job actively (**T1-T4, T6-T9, T15**) (Law on Employment and Unemployment Insurance, Article 2, "The Official Gazette of the Republic of Serbia" no. 36/09).

First-time jobseeker is an unemployed person registered with the National Employment Service who has not had previous work experience and has not exercised his/her right to work in any other way, regardless of his/her level and type of education acquired (**T1-T3**).

The newly registered is the total number of persons who have been registered with the National Employment Service as jobseekers during the reporting period (**T1-T3, T12**).

Removal from the register and discontinuation of records – persons who failed to fulfill their obligations toward the National Employment Service during the reporting period and persons whose registration with the National Employment Service has been discontinued due to any of the reasons stipulated by the Law, such as entering a labour relation, withdrawing from the registry, fulfilling the conditions for pension etc. (**T1-T3, T14**).

Registered vacancies – the number of persons for whom employers reported the need for jobmatching services in the reporting period (**T1, T4, T5, T11, T15**).

Employment – the total number of persons for whom the data on registration of compulsory social insurance (based on employment contract or other engagement) have been collected in the reporting period (**T1, T2, T4, T15**).

Employed through NES jobmatching services – the total number of persons for whom the data on registration of compulsory social insurance (based on employment contract or other engagement)

have been collected in the reporting period and who were registered with National Employment Service during the same reporting period (T1-T4, T13, T15).

Unemployment benefit recipients – unemployed persons who have exercised, in accordance with the Law, the right to unemployment benefit during the reporting period (*Law on Employment and Unemployment Insurance, “The Official Gazette of the Republic of Serbia” no. 36/2009*) (T10).

The adjustment of the number of unemployment benefit recipients is carried out every month due to the decision issuing procedure (Law on Administrative Proceedings).

Classification – the data presented in the reports are structured by: *sectors of economic activity* - Codebook of Sectors of Economic Activity (Law on Classification of Sectors of Economic Activity, The Official

Gazette of the Republic of Serbia, no. 104/09), *fields of activity, occupations and level of qualifications* – Unified Nomenclature of Occupations (The Official Gazette of SFRY, No. 31/90) and Codebook of Occupations and Qualifications (The Official Gazette of FRY, 9/98).

Tables 1-3 contain general data on unemployment, vacancies and employment. Tables 4-5 contain aggregated data at group level and individual occupations level. Tables 6-9 and 11-15 contain data on unemployment, vacancies and employment aggregated according to the territorial principle (Republic of Serbia, regions, counties, municipalities – NUTS 3).

**T1 НЕЗАПОСЛЕНОСТ, ПРИЈАВЉЕНЕ ПОТРЕБЕ И ЗАПОШЉАВАЊЕ
ОД 2005 ДО 2011**

**T1 UNEMPLOYMENT, VACANCIES AND EMPLOYMENT
FROM 2005 TO 2011**

Година Year	Незапослена лица (просек) Unemployed persons (average)										Кумулатив Cumulative			
	Незапослена лица* Unemployed persons*		Први пут траже посао First time job seekers		Корисници новчане накнаде Unemployment benefit recipients		Новопријављени на евиденцији Newly registered		Брисани и престанак вођења евиденције Deleted from the register and discontinued record keeping		Пријављене потребе за радницима Registered vacancies	Запошљавање са евиденције Employed from the register		
	Укупно Total	Жене Women	Укупно Total	Жене Women	Укупно Total	Жене Women	Укупно Total	Жене Women	Укупно Total	Жене Women		Укупно Total	Жене Women	
2005	888.386	480.492	467.430	267.810	63.295	...	32.779	15.968	23.129	11.330	602.558	155.912 ³⁾	79.620 ³⁾	
2006	913.293	493.599	467.421	269.820	75.059	...	32.542	15.989	24.695	12.351	707.140	174.900 ³⁾	91.442 ³⁾	
2007	850.004	457.762	419.397	244.709	71.334	...	30.791	14.935	32.841	16.595	758.832	190.457 ³⁾	99.379 ³⁾	
2008	755.935	408.767	360.030	212.525	72.719	...	34.293	16.923	31.774	15.764	790.261	186.196 ³⁾	98.239 ³⁾	
2009	746.605	397.230	280.858	168.619	85.695	34.480	40.299	19.636	31.431	15.891	560.206 ¹⁾	156.344 ³⁾	85.430 ³⁾	
2010	744.222	390.516	267.979	158.988	81.896	34.068	39.105	18.953	34.993	17.135	94.320 ¹⁾	140.588 ³⁾	75.544 ³⁾	
2011	752.838	393.386	275.039	161.484	64.776	28.642	40.461	19.552	43.600	20.940	61.962	183.452	95.360	

1) Национална служба за запошљавање води евиденцију о пријављеним потребама за запошљавањем које подносе послодавци који имају слободне послове у земљи и иностранству у складу са чланом 93. Закона о запошљавању и осигурању за случај незапослености („Службени гласник РС“, бр. 36/2009). Подаци од ДЕЦЕМБРА 2009. године о броју пријављених потреба за запошљавањем нису упоредиви са подацима из периода пре усвајања новог Закона.

1) The National Employment Service keeps records of the requests for jobmatching services by employers who have vacancies in the country and abroad, in accordance with Article 93 of the Law on Employment and Unemployment Insurance (Official Gazette of the Republic of Serbia, No. 36/2009). The data on the number of requests for jobmatching services from DECEMBER2009 onward are not comparable with the data prior to adoption of the new Law.

2) Национална служба за запошљавање је до ДЕЦЕМБРА 2010. године податке о запошљавању водила на основу поднетих Е-3 Пријава о заснивању-престанку радног односа (Закон о евиденцијама у области рада („Сл. гласник СРЈ“, бр. 46/96)) достављених од стране послодавца Националној служби. Од ДЕЦЕМБРА 2010. године подаци о запошљавању се преузимају од Републичког завода за здравствено осигурање.

2) Until DECEMBER 2010, the National Employment Service calculated employment figures on the basis of the number of reports filed by employers on the establishment of labour relation with a worker (Law on Records in the Field of Employment, Official Gazette of FRY, No. 46/96). Since DECEMBER 2010, the data on employment is obtained from the National Health Insurance Fund.

3) Због промена начина добијања података о запошљавању (видети фусноту 2), извршена је ретроактивна корекција података у складу са новом процедуром због упоредивости временских серија.

Графикон бр. 1 - Опште карактеристике незапослености, пријављених потреба и запошљавања од 2005. до 2011.
Chart No. 1 - General characteristics of unemployment, vacancies and employment from 2005 to 2011

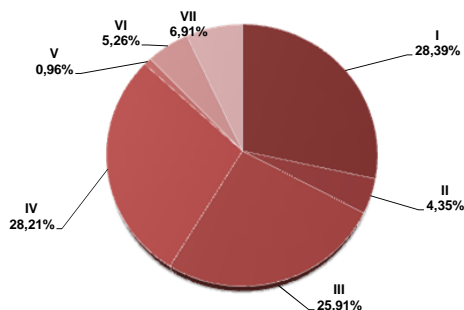


Т2 НЕЗАПОСЛЕНОСТ И ЗАПОШЉАВАЊЕ ПРЕМА СТЕПЕНУ СТРУЧНЕ СПРЕМЕ И ПОЛУ ТОКОМ МАРТА 2012. ГОДИНЕ

Садржај	Укупно Total	Жене Women	I		II		III		IV		V	
			Укупно Total	Жене Women	Укупно Total	Жене Women	Укупно Total	Жене Women	Укупно Total	Жене Women	Укупно Total	Жене Women
НЕЗАПОСЛЕНА ЛИЦА НА КРАЈУ ПРЕТХОДНОГ МЕСЕЦА	777.079	400.906	220.524	112.617	34.002	17.965	201.381	81.181	219.263	129.897	7.428	1.363
НОВОПРИЈАВЉЕНА ЛИЦА У ИЗВЕШТАЈНОМ МЕСЕЦУ	46.010	21.755	12.562	5.909	1.425	661	11.858	4.099	12.972	6.878	414	59
1. Први пут траже запослење	18.124	9.043	6.656	3.600	414	207	3.600	1.225	4.392	2.166	62	13
2. Били запослени	27.886	12.712	5.906	2.309	1.011	454	8.258	2.874	8.580	4.712	352	46
УКУПНО ЗАПОСЛЕНА ЛИЦА У ИЗВЕШТАЈНОМ МЕСЕЦУ	90.158	40.372	14.137	6.147	4.497	1.836	22.504	7.235	33.010	16.200	628	203
Запослени на неодређено време	22.429	10.428	2.209	1.048	797	321	5.376	1.749	9.308	4.827	190	55
Запослени са евиденције	17.410	8.593	3.434	1.557	1.032	451	4.171	1.524	5.766	3.147	58	32
БРИСАНИ И ПРЕСТАНАК ВОЂЕЊА ЕВИДЕНЦИЈЕ У ИЗВЕШТАЈНОМ МЕСЕЦУ	45.484	20.944	10.589	4.814	1.484	699	11.780	3.769	12.918	6.741	415	71
НЕЗАПОСЛЕНА ЛИЦА НА КРАЈУ ИЗВЕШТАЈНОГ МЕСЕЦА	782.692	402.988	222.195	113.277	34.062	17.961	202.794	81.592	220.834	130.433	7.488	1.358
Од укупно незапослених - први пут траже запослење	279.183	161.303	103.725	64.591	8.350	5.535	59.202	25.972	68.262	39.825	629	245
ЛИЦА КОЈА ТРАЖЕ ЗАПОСЛЕЊЕ	880.808	467.016	257.147	136.299	38.400	20.789	226.086	95.277	245.952	148.511	8.570	1.588
Незапослена лица	782.692	402.988	222.195	113.277	34.062	17.961	202.794	81.592	220.834	130.433	7.488	1.358
Привремено неспособни или неспремни за рад	88.294	59.776	33.719	22.537	4.090	2.730	21.249	13.182	21.719	16.495	1.008	216
Мировање права по Закону	7.112	2.714	1.066	408	231	89	1.821	418	1.845	706	55	9
Запослени који траже промену запослења	739	468	18	12	4	3	48	17	125	75	10	2
Друга лица која траже запослење	1.971	1.070	149	65	13	6	174	68	1.429	802	9	3

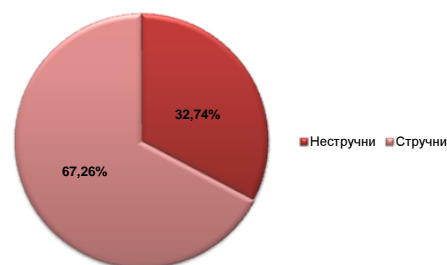
Графикон бр. 2 - Структура незапослених лица у III 2012. према степену стручне спреме

Chart No. 2 - Structure of unemployed persons in III 2012. by qualifications



Графикон бр. 2а - Структура незапослених лица у III 2012.

Chart No. 2a - Structure of unemployed persons in III 2012.

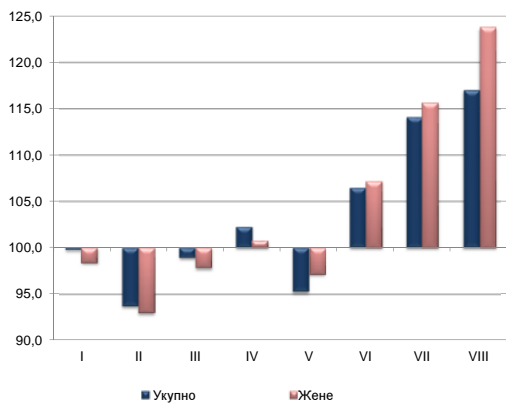


Т3 НЕЗАПОСЛЕНОСТ И ЗАПОШЉАВАЊЕ ПРЕМА СТЕПЕНУ СТРУЧНЕ СПРЕМЕ И ПОЛУ

	Месец Month	Укупно Total	Жене Women	I		II		III		IV		V	
				Укупно Total	Жене Women	Укупно Total	Жене Women	Укупно Total	Жене Women	Укупно Total	Жене Women	Укупно Total	Жене Women
Незапослена лица	III 2012	782.692	402.988	222.195	113.277	34.062	17.961	202.794	81.592	220.834	130.433	7.488	1.358
	III 2011	773.896	400.799	222.658	115.132	36.351	19.310	204.956	83.363	215.961	129.426	7.860	1.398
	Index	101,1	100,5	99,8	98,4	93,7	93,0	98,9	97,9	102,3	100,8	95,3	97,1
Први пут траже запослење	III 2012	279.183	161.303	103.725	64.591	8.350	5.535	59.202	25.972	68.262	39.825	629	245
	III 2011	281.793	164.822	105.297	66.660	9.203	6.081	62.632	27.887	68.953	41.383	728	269
	Index	99,1	97,9	98,5	96,9	90,7	91,0	94,5	93,1	99,0	96,2	86,4	91,1
Новопријављени на евиденцију	III 2012	46.010	21.755	12.562	5.909	1.425	661	11.858	4.099	12.972	6.878	414	59
	III 2011	46.695	21.630	12.469	5.716	1.603	744	12.393	4.210	13.165	6.862	390	75
	Index	98,5	100,6	100,7	103,4	88,9	88,8	95,7	97,4	98,5	100,2	106,2	78,7
Запослени са евиденције	III 2012	17.410	8.593	3.434	1.557	1.032	451	4.171	1.524	5.766	3.147	58	32
	III 2011	13.929	7.306	2.273	1.141	856	423	3.528	1.383	4.809	2.788	94	35
	Index	125,0	117,6	151,1	136,5	120,6	106,6	118,2	110,2	119,9	112,9	61,7	91,4
Брисани и престанак вођења евиденције	III 2012	45.484	20.944	10.589	4.814	1.484	699	11.780	3.769	12.918	6.741	415	71
	III 2011	39.171	18.755	9.702	4.542	1.420	686	10.421	3.679	11.411	6.349	437	53
	Index	116,1	111,7	109,1	106,0	104,5	101,9	113,0	102,4	113,2	106,2	95,0	134,0

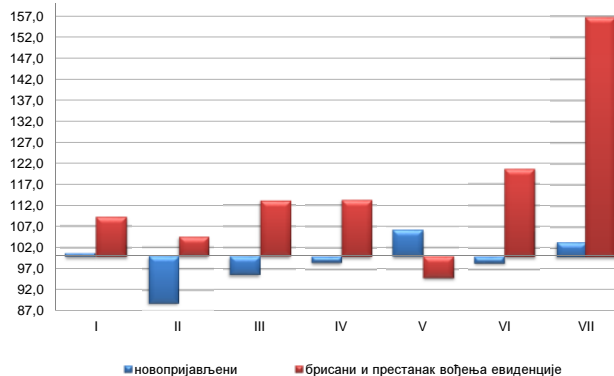
Графикон бр. 3 - Промена броја незапослених лица према степену стручне спреме у III 2012. године у односу на III 2011. године

Chart No. 3 - Change in the number of the unemployed by qualifications



Графикон бр. 3а - Промена броја новопријављених и брисаних према степену стручне спреме у III 2012. у односу на III 2011. године

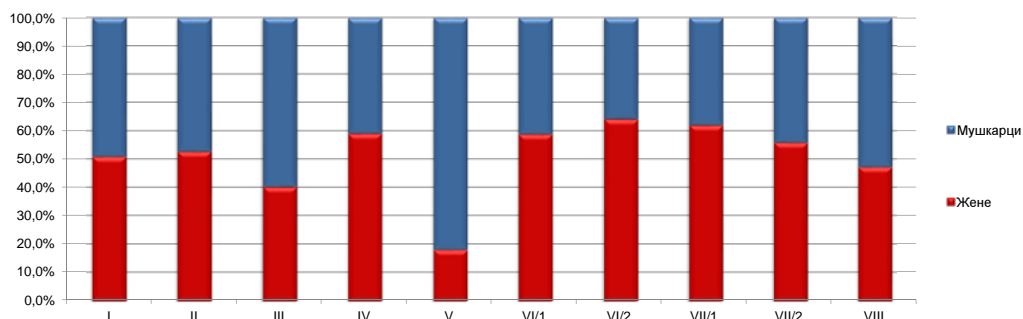
Chart No. 3a - Change in the number of newly registered and deleted by qualifications



T2 UNEMPLOYMENT AND EMPLOYMENT BY LEVEL OF EDUCATION AND SEX DURING MARCH OF 2012

VI/1		VI/2		VII-1		VII-2		VIII		Contents
Укупно Total	Жене Women	Укупно Total	Жене Women	Укупно Total	Жене Women	Укупно Total	Жене Women	Укупно Total	Жене Women	
30.285	17.865	10.583	6.833	52.702	32.672	854	484	57	29	UNEMPLOYED PERSONS IN THE END OF THE PREVIOUS MONTH
1.527	873	918	547	4.277	2.699	51	28	6	2	NEWLY REGISTERED PERSONS IN THE REPORTING PERIOD
347	183	575	322	2.061	1.317	14	9	3	1	1. First-time job seekers
1.180	690	343	225	2.216	1.382	37	19	3	1	2. Have been employed before
2.960	1.702	677	402	11.455	6.494	167	97	123	56	TOTAL EMPLOYED PERSONS IN THE REPORTING PERIOD
785	441	176	109	3.481	1.835	61	27	46	16	Indefinite term contracts
508	313	156	105	2.262	1.450	15	11	8	3	Recruited from the NES Unemployment Register
1.799	1.011	766	449	5.656	3.347	70	39	7	4	DELETED FROM THE REGISTER AND DISCONTINUED RECORD KEEPING IN THE REPORTING PERIOD
30.226	17.811	10.922	7.020	53.260	33.031	856	479	55	26	UNEMPLOYED PERSONS IN THE END OF THE REPORTING PERIOD
7.377	4.595	7.011	4.487	24.436	15.938	185	114	6	1	Out of the total unemployed persons - first-time job seekers
33.330	19.895	11.551	7.471	58.740	36.612	969	543	63	31	JOB SEEKERS
30.226	17.811	10.922	7.020	53.260	33.031	856	479	55	26	Unemployed persons
2.716	1.875	416	343	3.307	2.358	66	39	4	1	Persons temporarily incapable or unavailable to work
261	128	110	50	1.696	892	26	13	1	1	Persons whose rights stipulated by the Law are suspended
92	58	47	30	377	259	15	9	3	3	Persons seeking to change their job
35	23	56	28	100	72	6	3	0	0	Other job seekers

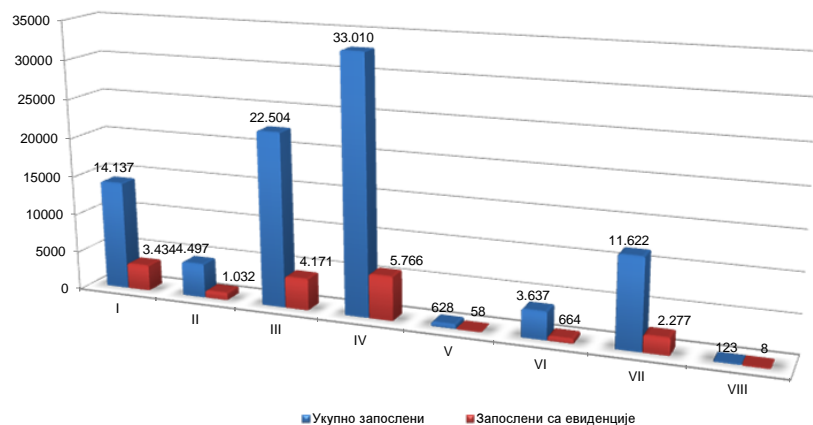
Графикон бр. 4 Структура незапослених лица према степену стручне спреме и полу у III 2012.
Chart No. 4 - Structure of unemployed persons by qualifications and gender in III 2012.



T3 UNEMPLOYMENT AND EMPLOYMENT BY LEVEL OF EDUCATION AND SEX

VI/1		VI/2		VII-1		VII-2		VIII		Contents
Укупно Total	Жене Women	Укупно Total	Жене Women	Укупно Total	Жене Women	Укупно Total	Жене Women	Укупно Total	Жене Women	
30.226	17.811	10.922	7.020	53.260	33.031	856	479	55	26	Unemployed persons
31.418	18.568	7.218	4.606	46.650	28.574	777	401	47	21	Unemployed persons
96,2	95,9	151,3	152,4	114,2	115,6	110,2	119,5	117,0	123,8	Unemployed persons
7.377	4.595	7.011	4.487	24.436	15.938	185	114	6	1	First-time job seekers
8.884	5.647	4.886	3.160	21.030	13.630	177	104	3	1	First-time job seekers
83,0	81,4	143,5	142,0	116,2	116,9	104,5	109,6	200,0	100,0	First-time job seekers
1.527	873	918	547	4.277	2.699	51	28	6	2	Newly registered persons in the unemployment register
1.732	1.007	752	438	4.130	2.547	56	29	5	2	Newly registered persons in the unemployment register
88,2	86,7	122,1	124,9	103,6	106,0	91,1	96,6	120,0	100,0	Newly registered persons in the unemployment register
508	313	156	105	2.262	1.450	15	11	8	3	Persons recruited from the unemployment register
421	285	119	75	1.783	1.149	37	22	9	5	Persons recruited from the unemployment register
120,7	109,8	131,1	140,0	126,9	126,2	40,5	50,0	88,9	60,0	Persons recruited from the unemployment register
1.799	1.011	766	449	5.656	3.347	70	39	7	4	Deleted from the register and discontinued record keeping
1.656	943	471	285	3.572	2.171	79	46	2	1	Deleted from the register and discontinued record keeping
108,6	107,2	162,6	157,5	158,3	154,2	88,6	84,8	350,0	400,0	Deleted from the register and discontinued record keeping

Графикон бр. 5 - Запослени (укупно и са евиденције) према степену стручне спреме у III 2012. године
Chart No. 5 - Employed (total and through NES register) by qualifications in III 2012.



T4 НЕЗАПОСЛЕНОСТ, ПРИЈАВЉЕНЕ ПОТРЕБЕ ЗА ЗАПОШЉАВАЊЕМ ПО ГРУПАМА ЗАНИМАЊА И ПОЛУ ТОКОМ МАРТА 2012. ГОДИНЕ

T4 UNEMPLOYMENT, REQUESTS FOR JOBMATCHING SERVICES IN VACANCY FILLING BY OCCUPATIONS GROUPS AND SEX DURING MARCH OF 2012

Група занимања	Незапослена лица <i>Unemployed persons</i>		Новопријављени на евиденцију <i>Newly registered</i>		Пријављене потребе за запошљавањем <i>Requests for jobmatching services in vacancy filling</i>	Запошљавање <i>Filled vacancies</i>		Запослени са евиденције <i>Recruited from the register</i>		Occupation groups
	Укупно <i>Total</i>	Жене <i>Women</i>	Укупно <i>Total</i>	Жене <i>Women</i>		Укупно <i>Total</i>	Жене <i>Women</i>	Укупно <i>Total</i>	Жене <i>Women</i>	
I Пољопривреда, производња и прерада хране	43.402	25.157	2.596	1.369	499	3.319	1.405	684	311	I Agriculture, food production and processing
1. Произвођачи биља	17.885	9.600	1.017	481	132	599	205	174	67	1. Production of plants
2. Сточари и живинари	1.419	689	76	34	2	333	101	61	22	2. Livestock and poultry breeding
3. Рибари и одгајивачи осталих животиња	30	17	3	1	5	35	4	6	2	3. Fishing and breeding of other animals
4. Ветеринари	3.534	1.335	222	80	38	139	35	29	10	4. Veterinaries
5. Прерађивач хране и пића	20.234	13.302	1.261	762	322	2.175	1.040	401	202	5. Food and beverage processing
6. Прерађивачи дувана	300	214	17	11	0	38	20	13	8	6. Tobacco processing
II Шумарство и обрада дрвета	9.981	3.110	589	137	259	945	139	234	36	II Forestry and wood processing
1. Шумари	2.821	1.157	188	73	103	223	31	102	14	1. Forestry
2. Прерађивачи и обрађивачи дрвета	7.160	1.953	401	64	156	722	108	132	22	2. Wood processing and modelling
III Геологија, рударство и металургија	4.009	1.788	214	85	61	827	91	115	16	III Geology, mining and metallurgy
1. Геолози	622	348	40	22	19	92	41	18	9	1. Geology
2. Занимања експлоатације нафте и земног гаса	103	24	8	1	0	31	3	4	2	2. Oil and natural gas exploitation occupations
3. Рудари и оплеменивачи руда	1.077	546	72	28	7	529	19	78	4	3. Mining and ore processing
4. Металурзи	2.207	870	94	34	35	175	28	15	1	4. Metallurgy
IV Машинство и обрада метала	107.696	14.252	5.985	565	1030	5.660	302	1.024	46	IV Mechanical engineering and metal processing
1. Обрађивачи метала	47.594	6.840	2.498	267	504	3.248	157	601	21	1. Metal processing
2. Монтери и инсталатери у машинству	3.893	132	220	8	66	544	26	86	4	2. Installation and mounting in mechanical engineering
3. Машински конструктори и пројектанти	13.706	4.494	846	189	273	384	52	75	10	3. Mechanical engineering constructors and designers
4. Машински технолози	2.330	640	101	16	5	185	24	36	6	4. MSc in Mechanical engineering
5. Механичари и машинисти	40.173	2.146	2.320	85	182	1.299	43	226	5	5. Mechanics and machine operators
V Електротехника	39.070	5.329	2.693	253	241	3.065	922	447	127	V Electrotechnical engineering
1. Електроенергетичари	12.499	1.669	819	62	98	590	41	85	7	1. Electrotechnical engineers
2. Електромеханичари	14.519	1.333	999	66	54	582	84	83	10	2. Electromechanical engineers
3. Електроничари	5.908	970	368	46	20	1.335	700	192	89	3. Electronic engineers
4. Занимања телекомуникација	2.226	482	158	24	30	111	23	17	5	4. Telecommunications occupations
5. Занимања рачунарске технике	3.918	875	349	55	39	447	74	70	16	5. Computer science occupations
VI Хемија, неметали и грађевинарство	23.206	16.393	1.208	809	236	1.644	582	231	74	VI Chemistry, non-metals and typography
1. Хемичари	14.047	10.867	740	562	43	598	294	65	34	1. Chemists
2. Гумари и пластичари	2.112	1.371	86	48	37	427	139	79	21	2. Rubber and plastics processing occupations
3. Произвођачи керамике и грађевинског материјала	1.099	696	49	28	112	242	46	41	6	3. Production of ceramics and construction material
4. Стаклари	770	321	30	14	5	24	7	2	0	4. Glass processing occupations
5. Папиринчари	403	260	19	10	3	129	29	8	3	5. Paper processing occupations
6. Графинчари	4.775	2.878	284	147	36	224	67	36	10	6. Typography occupations
VIII Текстилно и кожарство	43.514	37.497	1.887	1.594	899	1.861	1.594	506	443	VIII Textile and leather processing
1. Текстилци	12.537	10.222	486	371	160	1.060	897	291	252	1. Textile occupations
2. Произвођачи одеће	24.989	23.000	1.125	1.018	590	525	480	158	143	2. Production of clothing
3. Кожари и хрзанари	1.094	799	55	40	0	28	15	7	5	3. Leather and fur processing
4. Обућари и кожни галантеристи	4.894	3.476	221	165	149	248	202	50	43	4. Shoemakers and producers of leather products
VIII Комуналне, тапетарске и фарбарске услуге	3.836	830	199	32	217	2.760	1.516	618	376	VIII Public utility, upholstery and painting services
1. Комуналци	217	151	9	6	195	2.508	1.504	559	372	1. Public utility occupations
2. Тапетари	1.284	412	80	18	6	64	10	12	4	2. Upholsterers
3. Фарбари и лакирери	2.335	267	110	8	16	188	2	47	0	3. Paint and lacquer related occupations
IX Геодезија и грађевинарство	17.793	6.090	1.249	377	337	3.905	406	915	77	IX Geodesy and civil engineering
1. Геодети	965	497	76	41	1	223	106	29	9	1. Geodesy occupations
2. Архитекти и урбанисти	4.088	2.467	292	154	18	242	118	44	25	2. Architects and urban planning occupations
3. Грађевинари	11.123	2.927	768	169	315	2.996	169	721	40	3. Civil engineers
4. Занимања завршних грађевинских радова	1.617	199	113	13	3	444	13	121	3	4. Final construction works occupations
X Саобраћај	20.029	4.106	1.457	290	241	4.575	272	661	50	X Transport
1. Занимања друмског саобраћаја	15.912	2.690	1.161	191	228	3.814	159	555	33	1. Road transport occupations
2. Железничари	1.479	434	106	24	3	36	7	0	0	2. Railway transport occupations
3. Бродари	468	113	41	14	5	63	1	13	0	3. Ship transport occupations
4. Ваздухопловци	193	65	24	8	0	71	21	5	2	4. Air transport occupations
5. Занимања ПТТ саобраћаја	825	477	54	27	1	268	74	51	14	5. Postal occupations
6. Занимања претоварних услуга, унутрашњег транспорта и превоза жичарама	1.152	327	71	26	4	323	10	37	1	6. Loading-unloading, internal transport and cableway transport occupations
XI Трговина, угостителство и туризам	72.410	47.858	4.138	2.510	1.044	16.599	10.428	2.883	1.911	XI Trade, hotels & restaurants and tourism
1. Трговци	46.227	33.867	2.420	1.733	628	13.556	8.819	2.222	1.525	1. Traders
2. Занимања угостителства и туризма	26.183	13.991	1.718	777	418	3.043	1.609	661	386	2. Hotels & restaurants and tourism occupations
XII Економија, право и администрација	80.247	56.786	4.632	3.094	1.217	13.749	7.091	2.335	1.440	XII Economics, law and administration
1. Менаџери и организатори	5.014	2.996	385	217	52	1.863	769	218	120	1. Managers and organisers
2. Економисти	49.387	36.069	2.889	1.999	617	3.315	2.048	627	428	2. Economists
3. Правници	12.670	8.717	731	486	199	846	512	199	131	3. Law related occupations
4. Информатичари и статистичари	4.020	2.485	250	135	50	404	144	80	36	4. Information and statistics occupations
5. Кадровска занимања	499	267	25	10	27	683	443	127	94	5. Human resources occupations
6. Администратори	5.951	5.586	231	210	84	3.481	2.392	694	525	6. Administrators
7. Занимања одбране, безбедности и заштите	2.675	647	120	37	136	2.135	178	262	36	7. Defence, safety and protection occupations
8. Занимања осигурања	31	19	1	0	52	1.022	605	128	70	8. Insurance related occupations
XIII Васпитање и образовање	14.830	11.388	1.100	832	342	4.234	3.296	840	711	XIII Education and upbringing
1. Васпитачи и наставници друштвено - хуманистичке струке	13.327	10.708	985	785	275	3.197	2.638	666	588	1. Kindergarten and school teachers with a background in social sciences and humanities
2. Наставници природно - математичке струке	641	443	47	29	56	673	431	103	74	2. Teachers of mathematics and natural sciences
3. Наставници техничко - технолошке струке	840	217	67	18	11	190	107	36	19	3. Teachers of technical and technology sciences
4. Наставници биотехничке струке	16	14	1	0	0	89	59	13	11	4. Teachers of biotechnical sciences
5. Наставници здравствене струке	6	6	0	0	0	85	61	22	19	5. Teachers of health related sciences
XIV Друштвено - хуманистичко подручје	9.140	6.722	714	526	128	580	360	119	81	XIV Social and humanistic field
1. Друштвено - хуманистичка занимања	9.140	6.722	714	526	128	580	360	119	81	1. Social and humanistic occupations
XV Природно - математичко подручје	11.350	7.171	748	423	42	187	116	45	28	XV Mathematics and other natural sciences
1. Природно - математичка занимања	11.350	7.171	748	423	42	187	116	45	28	1. Occupations in the field of natural sciences
XVI Култура, уметност и јавно информисање	8.130	6.005	501	368	34	637	321	109	61	XVI Culture, art and media
1. Ликовни уметници и дизајнери	2.336	1.560	181	121	6	71	28	22	13	1. Fine artists and designers
2. Сценски уметници, музичари и књижевници	1.448	907	95	62	5	129	70	13	7	2. Theatre/film artists, musicians and writers
3. Занимања јавног информисања	1.137	868	67	49	11	201	92	33	19	3. Media related occupations
4. Остала занимања културе, уметности и информисања	3.209	2.670	158	136	12	236	131	41	22	4. Other occupations related to culture, art and media
XVIII Здравство, фармација и социјална заштита	20.905	16.763	1.521	1.187	635	3.677	2.849	880	727	XVIII Health, pharmacy and social protection
1. Медицини	15.202	12.277	1.121	881	431	2.631	1.988	566	457	1. Doctors and other medical occupations
2. Стomatолози	3.114	2.289	212	144	18	211	138	57	44	2. Dentists
3. Фармацеути	2.235	1.899	173	149	32	527	452	119	102	3. Pharmacists
4. Занимања социјалне заштите	354	298	15	13	154	308	271	138	124	4. Social protection occupations
XVIII Физичка култура и спорт	798	169	60	15	5	177	29	20	7	XVIII Fitness and sports
1. Занимања физичке културе	135	44	16	5	2	120	26	17	5	1. Fitness occupations
2. Спортисти	663	125	44	10	3	57	3	3	2	2. Sportists
XIX Остало	252.346	135.574	14.519	7.289	3425	21.757	8.653	4.744	2.071	XIX Other
1. Занимања личних услуга	12.435	11.050	802	696	112	2.186	1.086	465	278	1. Personal services occupations
2. Верска занимања	206	73	12	5	0	56	22	4	3	2. Religion related occupations
3. Нераспоредени	239.705	124.451	13.705	6.588	3.313	19.515	7.545	4.275	1.790	3. Non-classified
УКУПНО	782.692	402.988	46.010	21.755	10.892	90.158	40.372	17.410	8.593	TOTAL

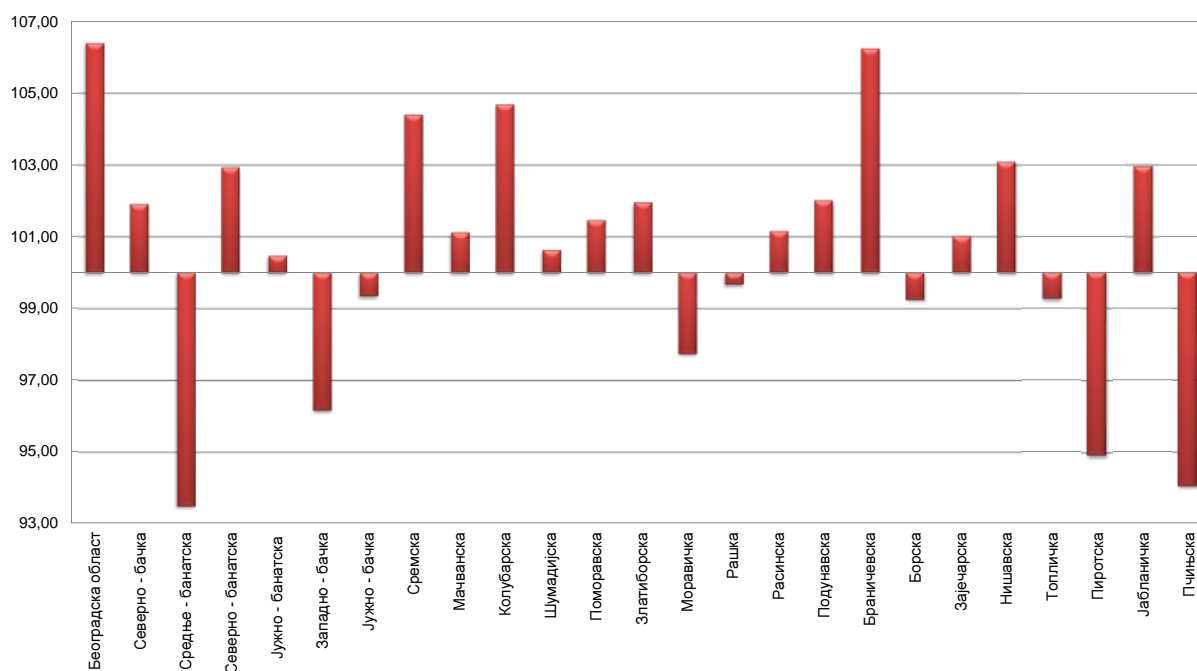
**T5 ПРЕГЛЕД НАЈТРАЖЕНИЈИХ ЗАНИМАЊА У ОКВИРУ СТЕПЕНА СТРУЧНЕ СПРЕМЕ
ПРЕМА ПРИЈАВЉЕНИМ ПОТРЕБАМА
ТОКОМ МАРТА 2012. ГОДИНЕ**

**T5 OVERVIEW OF THE MOST FREQUENTLY DEMANDED OCCUPATIONS BY
EDUCATION LEVELS ACCORDING TO THE REQUESTS FOR JOBMATCHING SERVICES
IN VACANCY FILLING DURING MARCH OF 2012**

Шифра занимања <i>Occupation code</i>	Назив занимања	Број слободних послова <i>Number of vacancies</i>	Шифра занимања <i>Occupation code</i>	Назив занимања	Број слободних послова <i>Number of vacancies</i>
I степен стручне спреме			V степен стручне спреме		
109900	Лица без занимања I стручне спреме (I CCC - НК)	3.027	501666	Ливац челичног лива	5
104501	Комунални хигијеничар	126	506455	Трговачки путник	3
100501	Манипулант у прехранбеној производњи	57	507121	Пословни секретар	3
104502	Чистач просторија	56	509501	Спортски инструктор	3
100531	Манипулант у производњи пића	38	501835	Електрозаваривач - специјалиста	2
100901	Шумарски манипулант	22	502200	Механичар, машиниста, машинбравар - специјалиста (V CCC и VKV)	2
100911	Манипулант у озелењавању и уређењу насеља	19	507765	Инструктор вожње	2
101002	Манипулант у преради дрвета	17	504002	Моделар конфекције	1
104201	Манипулант у производњи обуће и кожне галантерије	15	506400	Продавац - специјалиста (V CCC и VKV)	1
105601	Саобраћајно - транспортни манипулант	8	506513	Конобар - специјалиста	1
101801	Манипулант у обради метала	6	VI/1 степен стручне спреме		
100101	Манипулант у производњи биља	4	616700	Економиста за финансије, рачуноводство и банкарство (VI - 1 CCC)	34
103201	Гумарски манипулант	4	616453	Комерцијалиста	22
106401	Трговински манипулант	2	611800	Машински инжењер (VI - 1 CCC)	16
109901	Носач	1	619082	Физиотерапеут	15
II степен стручне спреме			616600	Менаџер (VI - 1 CCC)	7
209311	Геронтодомаћин	139	617501	Васпитач предшколске деце	7
204023	Шивач текстила	92	619000	Виша медицинска сестра (VI - 1 CCC)	7
205200	Помоћни грађевински радник (II CCC и ПК)	71	616800	Правник (VI - 1 CCC)	6
201302	Помоћник геобушача	18	616500	Економиста за туризам и Виши угоститељ (VI - 1 CCC)	5
206513	Сервир	17	610100	Пољопривредни инжењер за производњу биља (VI - 1 CCC)	3
200502	Помоћник пекара	13	612000	Машински инжењер - конструктор (VI - 1 CCC)	3
206400	Руководилац робом - помоћни продавац (II CCC и ПК)	13	615600	Инжењер друског саобраћаја (VI - 1 CCC)	3
209602	Кућна неговатељица	13	618299	Неразврстана друштвено - хуманистичка занимања VI - 1 категорије сложености	3
200141	Пољопривредни тракториста	11	610900	Инжењер шумарства (VI - 1 CCC)	2
206402	Пакер	11	612100	Машински инжењер за производно машинство (VI - 1 CCC)	2
203100	Помоћни израђивач хемијских производа (II CCC и ПК)	10	612705	Оперативни технолог експлоатације и одржавања телекомуникационих уређаја	2
203200	Помоћни гумар и пластичар (II CCC и ПК)	10	616400	Економиста за робни промет у трговини (VI - 1 CCC)	2
204025	Пеглер текстилне конфекције	10	616531	Оперативни туристички организатор	2
206500	Помоћни угоститељ (II CCC и ПК)	9	616799	Неразврстани економисти VI - 1 категорије сложености	2
201034	Помоћни столар	8	616999	Неразврстани информатичари и статистичари VI - 1 категорије сложености	2
203943	Везиља	8	619049	Медицинска сестра гинеколошко - акушерске заштите	2
201972	Помоћник водоинсталатера	7	619300	Виши социјални радник (VI - 1 CCC)	2
207100	Помоћни административни радник (II CCC и ПК)	7	VI/2 степен стручне спреме		
209321	Помоћник неговатеља деце ометане у развоју	7	627507	Струковни васпитач	24
201815	Помоћник лимара	6	626710	Економиста	7
203932	Ћилпимар	6	621879	Струковни инжењер машинства	5
III степен стручне спреме			626709	Струковни економиста	5
304023	Шивач конфекције	353	627502	Васпитач	4
306400	Продавац (III CCC и KB)	242	625630	Инжењер саобраћаја	2
304000	Кројач и конфекционар (III CCC и KB)	190	629004	Струковна медицинска сестра	2
301813	Бравар	185	620100	Пољопривредни инжењер за производњу биља - специјалиста (VI - 2 CCC)	1
306513	Келнер	131	623119	Струковни инжењер технологије	1
303300	Произвођач керамике и грађевинског материјала (III CCC и KB)	106	623120	Инжењер технологије	1
303900	Текстилни радник (III CCC и KB)	104	623611	Струковни инжењер графичког инжењерства и дизајна	1
305600	Возач друског возила (III CCC и KB)	101	625219	Струковни инжењер грађевинарства	1
301035	Столар за монтажу, оправке и одржавање	89	625629	Струковни инжењер саобраћаја	1
306515	Кувар једноставних јела	83	626641	Струковни инжењер менаџмента	1
305204	Зидар	78	626661	Струковни менаџер	1
304221	Обућар	75	629016	Струковни козметичар естетичар	1
307201	Заштитар имовине - портир	74	629066	Струковни санитарно - еколошки инжењер	1
301835	Електрозаваривач	71	629081	Струковни физиотерапеут	1
302200	Механичар, машиниста, машинбравар (III CCC и KB)	65	629082	Струковни терапеут	1
302220	Аутомеханичар	62	629121	Струковни зубни протетичар	1
305604	Возач теретњака	62	629211	Струковни фармацеутски техничар	1
306411	Продавац робе свакодневне потрошње	58	VII/1 степен стручне спреме		
301801	Металостругар	53	716700	Дипломирани економиста за општу економију, банкарство и финансије (VII - 1 CCC)	137
309699	Неразврстана занимања личних услуга III категорије сложености	51	716800	Дипломирани правник (VII - 1 CCC) / мастер правник	80
IV степен стручне спреме			717502	Професор разредне наставе	49
406700	Економски техничар (IV CCC)	258	711800	Дипломирани машински инжењер (VII - 1 CCC) / мастер инжењер машинства	36
402000	Машински техничар - конструктор (IV CCC)	223	719000	Доктор медицине	35
409900	Матурант гимназије (IV CCC)	168	716600	Дипломирани менаџер (VII - 1 CCC) / мастер менаџер	30
409002	Медицинска сестра	152	715200	Дипломирани инжењер грађевинарства (VII - 1 CCC) / мастер инжењер грађевинарства	27
406400	Продавац (IV CCC)	118	712000	Дипломирани машински инжењер - конструктор (VII - 1 CCC)	19
406453	Комерцијални техничар	93	710101	Ратарски технолог	18
409000	Медицински техничар (IV CCC)	72	710100	Дипломирани пољопривредни инжењер за производњу биља (VII - 1 CCC)	17
400100	Пољопривредни техничар за производњу биља (IV CCC)	51	712800	Дипломирани инжењер електротехнике за рачунарску технику (VII - 1 CCC) / мастер и	16
406721	Ќиговођа	50	712400	Дипломирани инжењер електротехнике за енергетику (VII - 1 CCC)	15
407100	Административни техничар (IV CCC)	47	717515	Дипломирани професор српског језика и књижевности / мастер професор српског језика	12
409999	Нераспоређена занимања IV категорије сложености	45	716900	Дипломирани економиста за статистику и информатику (VII - 1 CCC)	11
406513	Конобар	43	716710	Мастер економиста	10
407200	Техничар самозаштите (IV CCC)	36	717534	Дипломирани професор енглеског језика и књижевности / мастер професор енглеског језика	10
403900	Текстилни техничар (IV CCC)	33	717601	Професор математике	10
406515	Кувар	33	710131	Технолог заштите биља	9
400900	Шумарски техничар (IV CCC)	32	710500	Дипломирани инжењер прехранбене технологије (VII - 1 CCC)	9
402400	Електротехничар енергетике (IV CCC)	32	715100	Дипломирани инжењер архитектуре (VII - 1 CCC) / мастер инжењер архитектуре	9
408200	Матурант гимназије језичког или друштвеног смера (IV CCC)	29	VII/2 степен стручне спреме		
401800	Машински техничар - контролор квалитета (IV CCC)	25	729021	Специјалиста педијатрије	1
407300	Техничар осигурања (IV CCC)	24			

Т6 НЕЗАПОСЛЕНА ЛИЦА ПО МЕСЕЦИМА И ПОЛУ

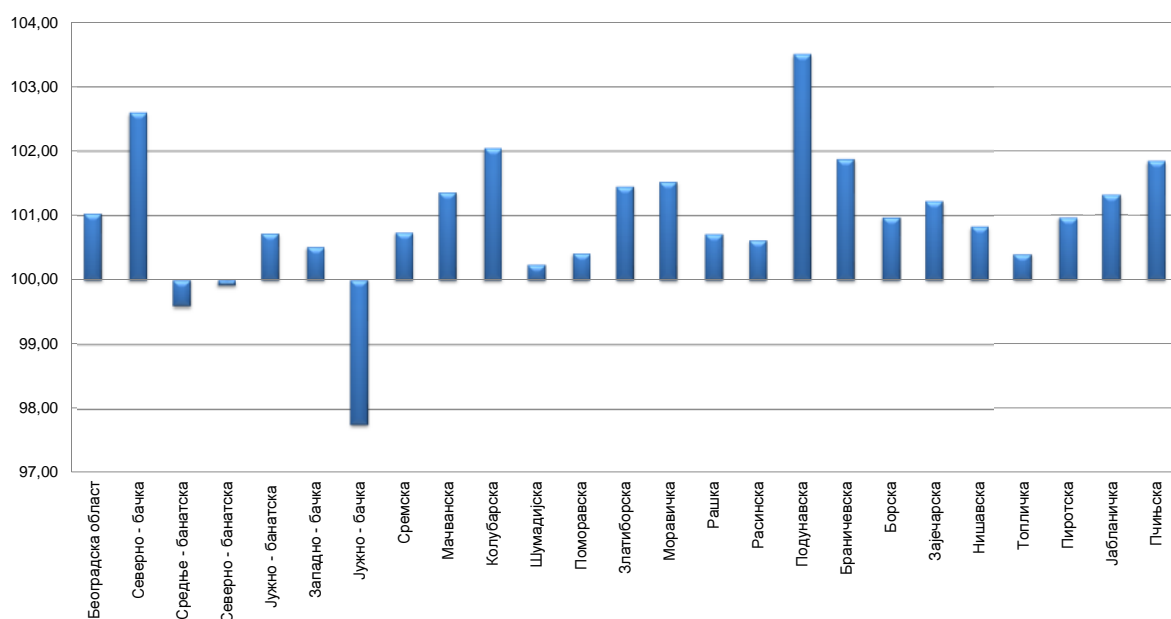
Ред. бр. No	Област/Регион <i>County/Region</i>	Ø 2011.		III 2011		IV 2011		V 2011		VI 2011		VII 2011		VIII 2011	
		Укупно <i>Total</i>	Жене <i>Women</i>	Укупно <i>Total</i>	Жене <i>Women</i>	Укупно <i>Total</i>	Жене <i>Women</i>	Укупно <i>Total</i>	Жене <i>Women</i>	Укупно <i>Total</i>	Жене <i>Women</i>	Укупно <i>Total</i>	Жене <i>Women</i>	Укупно <i>Total</i>	Жене <i>Women</i>
1	Београдска област	95.844	52.749	97.513	53.348	96.358	52.812	95.773	52.585	94.609	52.079	94.562	52.194	94.932	52.580
	Београдски регион	95.844	52.749	97.513	53.348	96.358	52.812	95.773	52.585	94.609	52.079	94.562	52.194	94.932	52.580
2	Северно - бачка	16.744	8.239	17.369	8.396	17.076	8.296	17.026	8.265	16.731	8.163	16.528	8.105	16.545	8.213
3	Средње - банатска	20.516	10.065	21.352	10.331	21.282	10.310	21.391	10.325	20.944	10.161	20.616	10.099	20.512	10.135
4	Северно - банатска	14.705	7.293	14.998	7.376	14.715	7.251	14.895	7.338	14.793	7.325	14.713	7.256	14.670	7.294
5	Јужно - банатска	34.010	17.707	34.791	17.949	34.524	17.800	34.116	17.742	34.009	17.684	33.625	17.568	33.842	17.722
6	Западно - бачка	22.115	10.447	23.118	10.920	22.932	10.795	22.551	10.599	22.210	10.432	21.999	10.368	21.919	10.404
7	Јужно - бачка	68.247	36.590	69.165	36.713	69.027	36.762	68.685	36.693	68.491	36.732	67.956	36.538	67.942	36.614
8	Сремска	27.992	14.054	28.387	14.105	28.163	14.065	27.692	13.900	27.654	13.947	27.696	13.982	27.980	14.182
	Регион Војводине	204.329	104.395	209.180	105.790	207.719	105.279	206.356	104.862	204.832	104.444	203.133	103.916	203.410	104.564
9	Мачванска	35.204	18.507	36.220	18.794	36.107	18.822	35.620	18.706	35.288	18.561	34.994	18.483	34.706	18.415
10	Колубарска	13.640	7.151	13.988	7.237	14.071	7.290	13.907	7.298	13.821	7.251	13.572	7.144	13.517	7.162
11	Шумадијска	35.456	19.413	36.495	19.815	36.379	19.772	35.842	19.602	35.482	19.470	35.246	19.346	35.158	19.332
12	Поморавска	28.481	15.144	29.083	15.300	28.937	15.268	28.707	15.196	28.692	15.230	28.390	15.205	28.333	15.202
13	Златиборска	33.400	17.211	34.594	17.562	34.581	17.609	34.112	17.557	33.730	17.439	33.009	17.083	33.119	17.197
14	Моравичка	20.560	10.917	21.429	11.260	21.295	11.198	21.239	11.230	20.954	11.146	20.519	10.971	20.479	10.950
15	Рашка	50.174	27.252	51.493	27.894	51.462	27.893	50.949	27.658	50.563	27.424	50.098	27.257	49.793	27.092
16	Расинска	27.659	14.434	28.402	14.652	28.470	14.703	28.133	14.566	27.838	14.467	27.485	14.344	27.558	14.427
	Регион Шумадије и Западне Србије	244.574	130.030	251.704	132.514	251.302	132.555	248.509	131.813	246.368	130.988	243.313	129.833	242.663	129.777
17	Подунавска	15.127	8.461	15.780	8.652	15.709	8.646	15.442	8.554	15.183	8.437	14.997	8.411	15.116	8.566
18	Браничевска	9.687	5.073	9.981	5.133	10.131	5.215	9.856	5.158	9.638	5.067	9.501	5.038	9.526	5.057
19	Борска	12.959	6.824	13.615	7.123	13.740	7.177	13.389	7.031	13.197	6.921	13.114	6.866	12.695	6.698
20	Зајечарска	14.374	7.058	14.912	7.255	14.795	7.202	14.500	7.105	14.360	7.052	14.191	6.977	14.132	6.978
21	Нишавска	52.275	26.394	52.646	26.675	52.530	26.645	53.052	26.900	53.111	26.912	52.836	26.771	52.205	26.482
22	Топличка	15.741	7.699	16.280	7.871	16.424	7.984	16.184	7.928	16.100	7.863	15.888	7.765	15.745	7.723
23	Пиротска	13.826	6.811	14.548	7.040	14.439	7.029	14.262	7.001	13.965	6.916	13.786	6.846	13.456	6.717
24	Јабланичка	37.921	18.528	39.141	18.924	38.108	18.477	38.559	18.770	37.651	18.424	38.105	18.720	36.906	18.236
25	Пчињска	29.589	15.567	31.850	16.600	31.747	16.520	31.480	16.423	30.610	16.056	29.099	15.391	28.588	15.137
	Регион Јужне и Источне Србије	201.498	102.414	208.753	105.273	207.623	104.895	206.724	104.870	203.815	103.648	201.517	102.785	198.369	101.594
	Регион Косово и Метохија	6.593	3.796	6.745	3.873	6.758	3.882	6.758	3.862	6.629	3.803	6.573	3.781	6.581	3.797
	Република Србија	752.838	393.386	773.896	400.799	769.760	399.423	764.122	397.993	756.255	394.963	749.100	392.510	745.956	392.313

Графикон бр. 6 - Промена броја незапослених лица за период III 2011. - III 2012. године
Chart No. 6 - Change in the number of the unemployed III 2011 - III 2012


T6 UNEMPLOYED PERSONS BY MONTHS AND SEX

IX 2011		X 2011		XI 2011		XII 2011		I 2012		II 2012		III 2012		Индекси Index		
Укупно Total	Жене Women	Укупно Total	Жене Women	Укупно Total	Жене Women	Укупно Total	Жене Women	Укупно Total	Жене Women	Укупно Total	Жене Women	Укупно Total	Жене Women	III 2012 / III 2011	III 2012 / XII 2011	III 2012 / II 2012
95.279	52.674	95.545	52.735	95.448	52.575	97.044	53.088	100.832	54.968	102.689	55.906	103.751	56.468	106,40	102,89	101,03
95.279	52.674	95.545	52.735	95.448	52.575	97.044	53.088	100.832	54.968	102.689	55.906	103.751	56.468	106,40	102,89	101,03
16.466	8.221	16.289	8.169	16.119	8.076	16.433	8.195	16.914	8.394	17.252	8.626	17.701	8.875	101,91	104,65	102,60
20.447	10.138	19.914	9.870	19.318	9.605	19.526	9.661	19.694	9.668	20.042	9.764	19.962	9.698	93,49	101,36	99,60
14.522	7.314	14.426	7.263	14.399	7.180	14.766	7.315	15.208	7.421	15.451	7.463	15.439	7.508	102,94	101,52	99,92
33.801	17.730	33.613	17.609	33.339	17.420	33.657	17.479	34.327	17.724	34.703	17.874	34.955	17.988	100,47	101,83	100,73
21.775	10.328	21.272	9.993	21.067	9.904	21.305	9.976	21.888	10.126	22.117	10.187	22.231	10.219	96,16	101,57	100,52
68.012	36.678	67.561	36.546	67.704	36.545	69.131	37.090	70.489	37.702	70.298	37.392	68.722	36.579	99,36	97,49	97,76
28.126	14.230	28.062	14.157	27.926	14.038	28.296	14.137	28.909	14.329	29.419	14.580	29.637	14.735	104,40	102,52	100,74
203.149	104.639	201.137	103.607	199.872	102.768	203.114	103.853	207.429	105.364	209.282	105.886	208.647	105.602	99,75	100,59	99,70
34.641	18.375	34.198	18.129	34.193	18.109	34.691	18.255	35.417	18.505	36.134	18.804	36.627	19.025	101,12	103,42	101,36
13.681	7.226	13.574	7.175	13.209	6.953	13.540	7.096	13.932	7.231	14.350	7.423	14.644	7.538	104,69	105,11	102,05
34.861	19.131	34.785	19.120	34.553	18.978	35.125	19.167	36.068	19.509	36.638	19.759	36.726	19.705	100,63	101,82	100,24
28.088	14.991	27.892	14.894	27.929	14.910	28.425	15.126	28.732	15.271	29.388	15.530	29.510	15.536	101,47	102,71	100,42
32.811	17.081	32.482	16.906	32.457	16.880	32.824	16.964	33.856	17.292	34.768	17.636	35.273	17.828	101,96	104,19	101,45
19.995	10.679	19.592	10.511	19.431	10.402	19.703	10.506	20.113	10.655	20.630	10.911	20.945	11.020	97,74	104,14	101,53
49.546	26.943	49.094	26.730	48.912	26.523	49.291	26.622	50.092	26.962	50.962	27.336	51.326	27.465	99,68	102,46	100,71
27.265	14.283	27.010	14.198	26.982	14.177	27.309	14.343	28.031	14.660	28.555	14.930	28.732	14.939	101,16	102,50	100,62
240.888	128.709	238.627	127.663	237.666	126.932	240.908	128.079	246.241	130.085	251.425	132.329	253.783	133.056	100,83	103,06	100,94
14.928	8.448	14.620	8.295	14.545	8.270	14.778	8.327	15.197	8.472	15.552	8.621	16.098	8.858	102,02	105,93	103,51
9.615	5.067	9.650	5.083	9.649	5.054	9.792	5.079	10.127	5.224	10.409	5.346	10.605	5.440	106,25	104,72	101,88
12.475	6.616	12.303	6.546	12.240	6.514	12.592	6.556	13.061	6.744	13.383	6.875	13.513	6.911	99,25	103,46	100,97
14.089	6.942	14.085	6.926	14.258	7.019	14.334	7.049	14.615	7.138	14.881	7.253	15.064	7.292	101,02	103,07	101,23
52.033	26.215	51.662	25.787	51.713	25.739	51.879	25.634	53.103	26.115	53.824	26.296	54.272	26.495	103,09	102,20	100,83
15.604	7.661	15.351	7.552	15.293	7.524	15.497	7.546	15.727	7.532	16.100	7.674	16.163	7.686	99,28	102,77	100,39
13.326	6.610	13.156	6.535	12.992	6.492	13.147	6.497	13.441	6.611	13.678	6.692	13.810	6.744	94,93	102,75	100,97
36.796	18.158	37.447	18.439	37.457	18.367	38.206	18.526	39.289	18.942	39.780	18.986	40.302	19.207	102,97	102,58	101,31
27.966	14.829	27.855	14.741	27.471	14.517	27.465	14.468	28.491	14.844	29.412	15.189	29.955	15.351	94,05	105,14	101,85
196.832	100.546	196.129	99.904	195.618	99.496	197.690	99.682	203.051	101.622	207.019	102.932	209.782	103.984	100,49	103,31	101,33
6.427	3.697	6.431	3.701	6.449	3.713	6.430	3.740	6.612	3.832	6.664	3.853	6.729	3.878	99,76	101,77	100,98
742.576	390.266	737.870	387.611	735.053	385.484	745.187	388.443	764.166	395.872	777.079	400.906	782.692	402.988	101,14	102,42	100,72

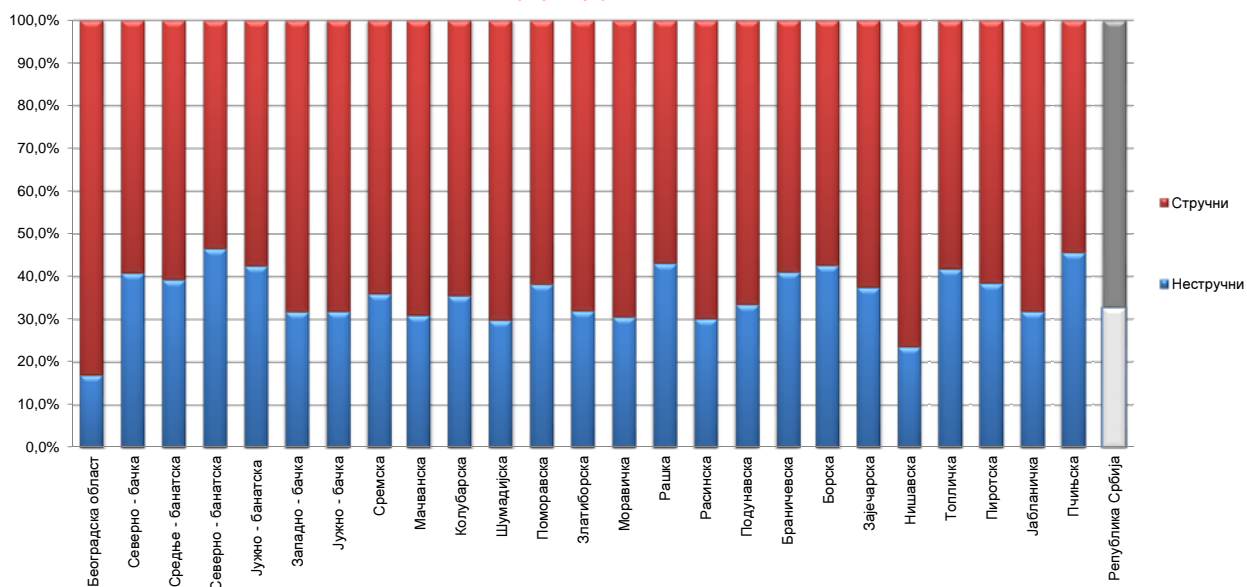
Графикон бр. 7 - Промена броја незапослених лица за период II 2012. - III 2012. године
 Chart No. 7 - Change in the number of the unemployed II 2012 - III 2012.



Т7 НЕЗАПОСЛЕНА ЛИЦА ПРЕМА СТЕПЕНУ СТРУЧНЕ СПРЕМЕ И ПОЛУ НА КРАЈУ МАРТА 2012. ГОДИНЕ

Ред. Бр. No	Област/Регион County/Region	Укупно Total	Жене Women	I		II		III		IV	
				Укупно Total	Жене Women	Укупно Total	Жене Women	Укупно Total	Жене Women	Укупно Total	Жене Women
1	Београдска област	103.751	56.468	14.976	7.525	2.666	1.542	20.764	8.034	35.739	21.175
Београдски регион		103.751	56.468	14.976	7.525	2.666	1.542	20.764	8.034	35.739	21.175
2	Северно - бачка	17.701	8.875	6.449	3.045	786	382	4.125	1.725	4.574	2.709
3	Средње - банатска	19.962	9.698	7.388	3.599	458	175	5.394	1.917	4.643	2.787
4	Северно - банатска	15.439	7.508	6.559	3.084	632	278	3.756	1.448	3.415	2.077
5	Јужно - банатска	34.955	17.988	12.853	6.566	2.024	1.086	7.612	2.926	9.313	5.575
6	Западно - бачка	22.231	10.219	5.968	2.646	1.106	515	6.616	2.292	6.600	3.679
7	Јужно - бачка	68.722	36.579	17.828	9.122	4.078	2.120	16.555	6.840	19.274	11.689
8	Сремска	29.637	14.735	9.106	4.363	1.568	764	8.152	3.260	7.788	4.550
Регион Војводине		208.647	105.602	66.151	32.425	10.652	5.320	52.210	20.408	55.607	33.066
9	Мачванска	36.627	19.025	9.265	4.702	2.088	1.173	12.036	5.126	9.921	6.158
10	Колубарска	14.644	7.538	4.178	1.985	1.029	622	3.970	1.562	3.915	2.472
11	Шумадијска	36.726	19.705	8.480	4.641	2.478	1.259	10.094	4.546	10.735	6.694
12	Поморавска	29.510	15.536	10.596	5.636	680	373	7.336	3.194	8.266	4.924
13	Златиборска	35.273	17.828	10.011	5.075	1.279	798	12.024	4.785	8.643	5.301
14	Моравичка	20.945	11.020	5.071	2.239	1.334	879	6.189	2.586	5.885	3.829
15	Рашка	51.326	27.465	19.939	11.268	2.205	1.255	12.968	5.553	11.895	7.107
16	Расинска	28.732	14.939	7.085	3.440	1.574	998	8.030	3.415	8.468	5.072
Регион Шумадије и Западне Србије		253.783	133.056	74.625	38.986	12.667	7.357	72.647	30.767	67.728	41.557
17	Подунавска	16.098	8.858	4.566	2.474	826	345	4.259	1.943	4.727	3.068
18	Браничевска	10.605	5.440	3.594	1.828	762	354	2.501	1.010	2.710	1.644
19	Борска	13.513	6.911	4.977	2.613	785	419	2.985	1.208	3.620	2.089
20	Зајечарска	15.064	7.292	5.045	2.484	605	283	3.956	1.515	3.902	2.123
21	Нишавска	54.272	26.495	11.269	5.334	1.536	710	15.113	5.965	17.703	9.762
22	Топличка	16.163	7.686	5.797	2.879	972	402	4.172	1.638	3.978	2.130
23	Пиротска	13.810	6.744	4.875	2.341	433	195	3.795	1.576	3.170	1.717
24	Јабланичка	40.302	19.207	12.235	5.966	592	310	13.336	5.227	10.979	5.995
25	Пчињска	29.955	15.351	12.213	7.206	1.477	662	6.028	1.901	7.821	4.244
Регион Јужне и Источне Србије		209.782	103.984	64.571	33.125	7.988	3.680	56.145	21.983	58.610	32.772
Регион Косово и Метохија		6.729	3.878	1.872	1.216	89	62	1.028	400	3.150	1.863
Република Србија		782.692	402.988	222.195	113.277	34.062	17.961	202.794	81.592	220.834	130.433

Графикон бр. 8- Структура незапослених лица према стручношћу по окрузима на крају III 2012. године
Chart No. 8 - Structure of the unemployed by qualifications and counties in the end of III 2012

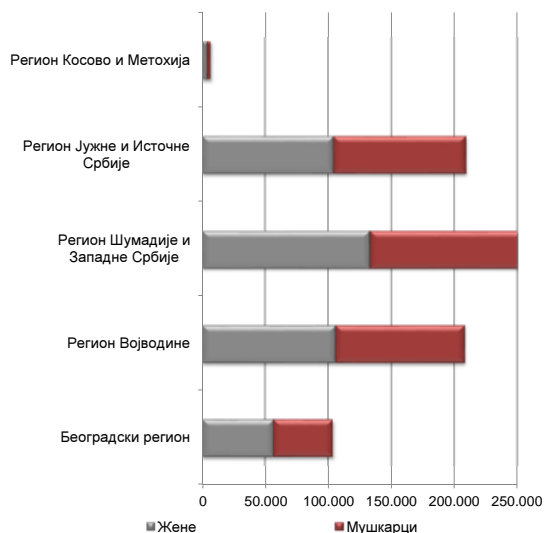


T7 UNEMPLOYED PERSONS BY EDUCATION LEVEL AND SEX IN THE END OF MARCH 2012

V		VI/1		VI/2		VII-1		VII-2		VIII	
Укупно <i>Total</i>	Жене <i>Women</i>	Укупно <i>Total</i>	Жене <i>Women</i>	Укупно <i>Total</i>	Жене <i>Women</i>	Укупно <i>Total</i>	Жене <i>Women</i>	Укупно <i>Total</i>	Жене <i>Women</i>	Укупно <i>Total</i>	Жене <i>Women</i>
1.411	312	6.996	4.076	2.477	1.550	18.273	11.987	426	254	23	13
1.411	312	6.996	4.076	2.477	1.550	18.273	11.987	426	254	23	13
125	22	533	280	231	174	861	527	17	11	0	0
106	29	588	351	352	236	1.009	591	22	13	2	0
79	14	350	203	168	117	470	282	10	5	0	0
256	34	1.097	705	365	240	1.412	846	20	10	3	0
152	18	547	315	230	161	996	589	15	4	1	0
641	160	2.421	1.493	1.130	789	6.670	4.285	113	74	12	7
211	26	903	551	529	372	1.359	839	18	8	3	2
1.570	303	6.439	3.898	3.005	2.089	12.777	7.959	215	125	21	9
346	76	1.180	739	579	379	1.200	665	12	7	0	0
119	17	594	384	207	133	627	361	5	2	0	0
960	153	1.305	754	503	279	2.149	1.369	22	10	0	0
327	42	895	536	293	170	1.106	654	10	6	1	1
254	44	1.181	711	444	276	1.426	833	11	5	0	0
170	28	631	387	428	273	1.229	795	6	4	2	0
415	47	1.165	642	398	236	2.323	1.346	17	11	1	0
297	54	1.335	819	422	267	1.507	870	14	4	0	0
2.888	461	8.286	4.972	3.274	2.013	11.567	6.893	97	49	4	1
111	14	680	441	214	121	709	450	6	2	0	0
53	6	417	257	139	78	425	263	4	0	0	0
151	12	381	235	80	39	527	295	7	1	0	0
73	20	639	374	162	97	673	392	8	3	1	1
770	125	2.616	1.425	626	424	4.572	2.717	63	31	4	2
109	14	555	325	140	86	436	212	3	0	1	0
56	16	703	428	150	106	625	363	3	2	0	0
206	67	1.299	697	349	230	1.297	711	9	4	0	0
79	7	1.018	578	270	165	1.039	583	9	5	1	0
1.608	281	8.308	4.760	2.130	1.346	10.303	5.986	112	48	7	3
11	1	197	105	36	22	340	206	6	3	0	0
7.488	1.358	30.226	17.811	10.922	7.020	53.260	33.031	856	479	55	26

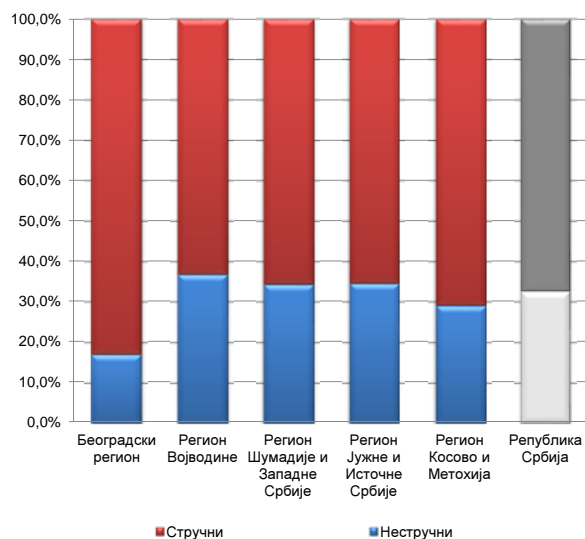
Графикон бр. 9 - Структура незапослених по регионима и полу на крају III 2012. године

Chart No. 9 - Percentage of unemployed by regions and gender in the end of III 2012



Графикон бр. 9а - Структура незапослених по регионима и стручности на крају III 2012. године

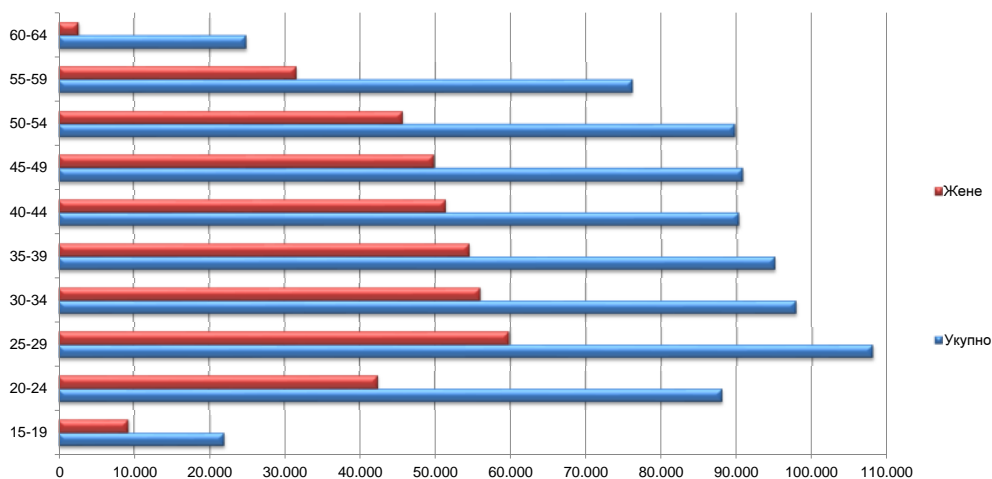
Chart No. 9a - Structure of unemployed by regions and skill in the end of III 2012



Т8 НЕЗАПОСЛЕНА ЛИЦА ПРЕМА СТАРОСТИ И ПОЛУ НА КРАЈУ МАРТА 2012. ГОДИНЕ

Ред. Бр. No	Област/Регион <i>County/Region</i>	Укупно <i>Total</i>	Жене <i>Women</i>	15-19		20-24		25-29		30-34	
				Укупно <i>Total</i>	Жене <i>Women</i>	Укупно <i>Total</i>	Жене <i>Women</i>	Укупно <i>Total</i>	Жене <i>Women</i>	Укупно <i>Total</i>	Жене <i>Women</i>
1	Београдска област	103.751	56.468	2.254	990	9.455	5.060	16.232	10.040	13.701	8.310
Београдски регион		103.751	56.468	2.254	990	9.455	5.060	16.232	10.040	13.701	8.310
2	Северно - бачка	17.701	8.875	590	275	2.276	1.124	2.183	1.219	1.987	1.142
3	Средње - банатска	19.962	9.698	747	332	2.383	1.107	2.579	1.326	2.349	1.256
4	Северно - банатска	15.439	7.508	616	270	1.898	947	1.882	1.008	1.776	930
5	Јужно - банатска	34.955	17.988	1.138	508	4.029	1.923	4.573	2.491	4.431	2.541
6	Западно - бачка	22.231	10.219	702	278	2.717	1.180	2.910	1.369	2.760	1.385
7	Јужно - бачка	68.722	36.579	1.753	728	7.057	3.507	10.066	5.930	8.888	5.323
8	Сремска	29.637	14.735	1.042	438	3.526	1.759	3.567	1.954	3.283	1.818
Регион Војводине		208.647	105.602	6.588	2.829	23.886	11.547	27.760	15.297	25.474	14.395
9	Мачванска	36.627	19.025	1.184	497	4.130	2.024	4.524	2.512	4.332	2.527
10	Колубарска	14.644	7.538	495	206	1.882	825	1.901	1.010	1.657	976
11	Шумадијска	36.726	19.705	918	382	4.180	1.957	4.948	2.743	4.393	2.600
12	Поморавска	29.510	15.536	867	389	3.529	1.722	4.007	2.265	3.738	2.151
13	Златиборска	35.273	17.828	838	305	3.903	1.779	4.705	2.415	4.375	2.374
14	Моравичка	20.945	11.020	464	171	2.023	1.013	2.776	1.615	2.439	1.460
15	Рашка	51.326	27.465	1.258	584	6.234	3.144	7.450	4.060	7.173	4.126
16	Расинска	28.732	14.939	656	272	3.142	1.484	4.191	2.271	4.024	2.380
Регион Шумадије и Западне Србије		253.783	133.056	6.680	2.806	29.023	13.948	34.502	18.891	32.131	18.594
17	Подунавска	16.098	8.858	608	251	2.118	1.062	2.156	1.195	2.110	1.330
18	Браничевска	10.605	5.440	497	193	1.474	716	1.479	796	1.290	766
19	Борска	13.513	6.911	418	161	1.670	716	1.903	975	1.711	927
20	Зајечарска	15.064	7.292	442	182	1.588	716	2.017	1.009	1.762	941
21	Нишавска	54.272	26.495	1.282	501	6.112	2.711	7.585	3.871	7.034	3.705
22	Топличка	16.163	7.686	524	229	1.984	826	1.951	1.028	1.790	943
23	Пиротска	13.810	6.744	326	142	1.452	651	1.748	948	1.508	840
24	Јабланичка	40.302	19.207	1.177	451	4.440	2.056	5.179	2.640	4.784	2.556
25	Пчињска	29.955	15.351	809	346	3.330	1.601	3.955	2.199	3.649	2.094
Регион Јужне и Источне Србије		209.782	103.984	6.083	2.456	24.168	11.055	27.973	14.661	25.638	14.102
Регион Косово и Метохија		6.729	3.878	233	118	1.592	798	1.577	897	981	589
Република Србија		782.692	402.988	21.838	9.199	88.124	42.408	108.044	59.786	97.925	55.990

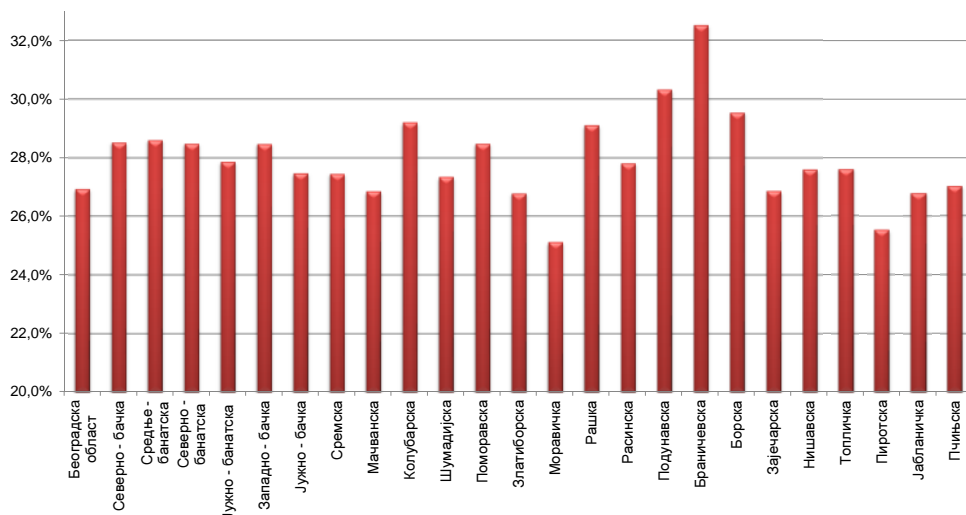
Графикон бр. 10 - Незапослена лица према старости и полу на крају III 2012. године
Chart No. 10 - Unemployed persons by age and gender in the end of III 2012



T8 UNEMPLOYED PERSONS BY AGE AND SEX IN THE END OF MARCH 2012

35-39		40-44		45-49		50-54		55-59		60-64	
Укупно Total	Жене Women	Укупно Total	Жене Women	Укупно Total	Жене Women	Укупно Total	Жене Women	Укупно Total	Жене Women	Укупно Total	Жене Women
11.733	6.904	11.055	6.397	11.540	6.475	12.242	6.646	11.907	5.366	3.632	280
11.733	6.904	11.055	6.397	11.540	6.475	12.242	6.646	11.907	5.366	3.632	280
1.922	1.119	1.903	1.053	2.205	1.173	2.177	1.048	1.826	671	632	51
2.284	1.291	2.291	1.180	2.453	1.319	2.284	1.081	1.924	734	668	72
1.776	1.011	1.733	918	1.855	937	1.864	865	1.499	562	540	60
4.425	2.514	4.061	2.305	3.812	2.129	3.845	1.979	3.493	1.469	1.148	129
2.767	1.393	2.788	1.450	2.897	1.494	2.503	1.126	1.695	522	492	22
8.271	4.845	8.030	4.643	8.235	4.482	7.898	4.150	6.502	2.733	2.022	238
3.408	1.965	3.331	1.914	3.604	1.856	3.814	1.801	3.111	1.180	951	50
24.853	14.138	24.137	13.463	25.061	13.390	24.385	12.050	20.050	7.871	6.453	622
4.627	2.704	4.365	2.518	4.469	2.489	4.470	2.271	3.440	1.357	1.086	126
1.572	905	1.672	1.001	1.746	992	1.827	958	1.456	619	436	46
4.046	2.393	3.924	2.436	4.214	2.506	4.718	2.610	4.196	1.921	1.189	157
3.573	2.090	3.250	1.918	3.007	1.688	3.262	1.723	3.148	1.447	1.129	143
4.458	2.488	4.454	2.493	4.476	2.493	4.140	2.118	3.003	1.243	921	120
2.562	1.509	2.409	1.377	2.549	1.406	2.774	1.471	2.309	974	640	24
6.896	4.045	6.267	3.681	5.709	3.248	5.078	2.630	3.948	1.721	1.313	226
3.769	2.201	3.293	1.946	2.911	1.602	3.000	1.519	2.801	1.172	945	92
31.503	18.335	29.634	17.370	29.081	16.424	29.269	15.300	24.301	10.454	7.659	934
1.984	1.265	1.832	1.120	1.685	1.017	1.740	944	1.394	621	471	53
1.255	731	1.158	628	1.014	594	1.013	522	1.026	445	399	49
1.679	972	1.528	862	1.478	858	1.426	762	1.315	632	385	46
1.758	958	1.701	981	1.633	873	1.793	889	1.740	701	630	42
6.605	3.621	6.174	3.451	6.284	3.454	6.171	3.006	5.232	2.018	1.793	157
2.007	1.091	1.891	1.006	2.019	1.042	1.890	879	1.520	567	587	75
1.552	884	1.556	855	1.761	907	1.874	919	1.509	563	524	35
5.353	2.838	5.003	2.677	5.025	2.517	4.502	2.047	3.487	1.256	1.352	169
4.019	2.311	4.140	2.235	3.784	1.966	3.118	1.518	2.359	954	792	127
26.212	14.671	24.983	13.815	24.683	13.228	23.527	11.486	19.582	7.757	6.933	753
713	470	494	355	427	292	353	199	265	120	94	40
95.014	54.518	90.303	51.400	90.792	49.809	89.776	45.681	76.105	31.568	24.771	2.629

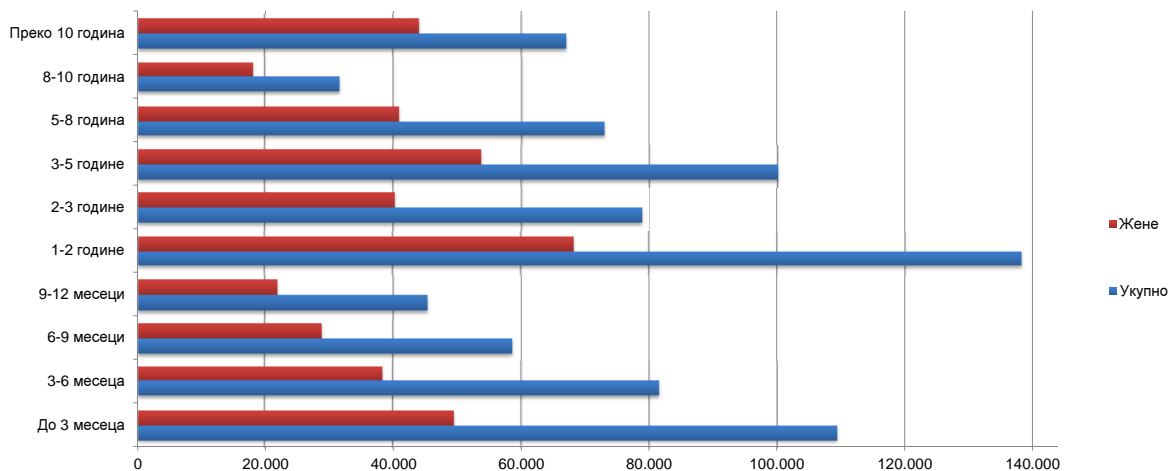
Графикон бр. 10а - Незапослена лица до 30 година старости по окрузима на крају III 2012. године
 Chart No. 10a - Unemployed up to 30 years of age by counties in the end of III 2012



**T9 НЕЗАПОСЛЕНА ЛИЦА ПРЕМА ТРАЈАЊУ НЕЗАПОСЛЕНОСТИ И ПОЛУ
НА КРАЈУ МАРТА 2012. ГОДИНЕ**

Ред. Бр. No	Област/Регион <i>County/Region</i>	Укупно <i>Total</i>	Жене <i>Women</i>	До 3 месеца <i>to 3 months</i>		3-6 месеци <i>3-6 months</i>		6-9 месеци <i>6-9 months</i>		9-12 месеци <i>9-12 months</i>	
				Укупно <i>Total</i>	Жене <i>Women</i>	Укупно <i>Total</i>	Жене <i>Women</i>	Укупно <i>Total</i>	Жене <i>Women</i>	Укупно <i>Total</i>	Жене <i>Women</i>
1	Београдска област	103.751	56.468	19.876	10.144	12.714	6.643	8.770	4.683	6.372	3.328
Београдски регион		103.751	56.468	19.876	10.144	12.714	6.643	8.770	4.683	6.372	3.328
2	Северно - бачка	17.701	8.875	3.283	1.596	2.289	1.114	1.674	882	1.247	571
3	Средње - банатска	19.962	9.698	3.449	1.474	2.716	1.268	1.884	940	1.353	598
4	Северно - банатска	15.439	7.508	2.414	1.007	1.955	865	1.525	768	1.167	500
5	Јужно - банатска	34.955	17.988	4.368	1.996	3.575	1.631	2.811	1.381	1.949	905
6	Западно - бачка	22.231	10.219	3.287	1.394	2.428	1.024	1.760	785	1.252	517
7	Јужно - бачка	68.722	36.579	9.914	4.568	7.837	3.918	5.661	2.927	4.213	2.158
8	Сремска	29.637	14.735	4.521	2.094	3.572	1.616	2.928	1.429	2.003	965
Регион Војводине		208.647	105.602	31.236	14.129	24.372	11.436	18.243	9.112	13.184	6.214
9	Мачванска	36.627	19.025	4.648	2.017	3.653	1.705	2.969	1.408	2.127	1.035
10	Колубарска	14.644	7.538	2.263	1.015	1.530	743	1.383	691	927	459
11	Шумадијска	36.726	19.705	4.489	1.942	3.499	1.674	2.427	1.150	2.020	951
12	Поморавска	29.510	15.536	2.968	1.355	2.702	1.237	1.899	910	1.542	746
13	Златиборска	35.273	17.828	4.581	1.896	3.279	1.502	2.367	1.190	1.828	932
14	Моравичка	20.945	11.020	2.905	1.324	2.097	1.025	1.381	708	1.251	673
15	Рашка	51.326	27.465	4.492	1.982	3.700	1.704	2.867	1.314	2.311	1.180
16	Расинска	28.732	14.939	3.205	1.424	2.535	1.247	1.908	938	1.429	685
Регион Шумадије и Западне Србије		253.783	133.056	29.551	12.955	22.995	10.837	17.201	8.309	13.435	6.661
17	Подунавска	16.098	8.858	2.752	1.234	1.720	816	1.299	690	932	488
18	Браничевска	10.605	5.440	1.868	887	1.450	668	974	453	628	310
19	Борска	13.513	6.911	2.032	890	1.604	713	940	438	692	322
20	Зајечарска	15.064	7.292	1.879	805	1.609	712	1.118	530	940	418
21	Нишавска	54.272	26.495	6.418	2.760	5.342	2.312	3.961	1.737	3.792	1.687
22	Топличка	16.163	7.686	1.756	724	1.299	531	944	412	962	448
23	Пиротска	13.810	6.744	1.787	776	1.233	518	849	366	727	306
24	Јабланичка	40.302	19.207	4.413	1.719	3.812	1.518	2.192	983	1.818	843
25	Пчињска	29.955	15.351	5.388	2.240	2.993	1.326	1.728	800	1.416	702
Регион Јужне и Источне Србије		209.782	103.984	28.293	12.035	21.062	9.114	14.005	6.409	11.907	5.524
Регион Косово и Метохија		6.729	3.878	425	203	415	207	295	147	294	152
Република Србија		782.692	402.988	109.381	49.466	81.558	38.237	58.514	28.660	45.192	21.879

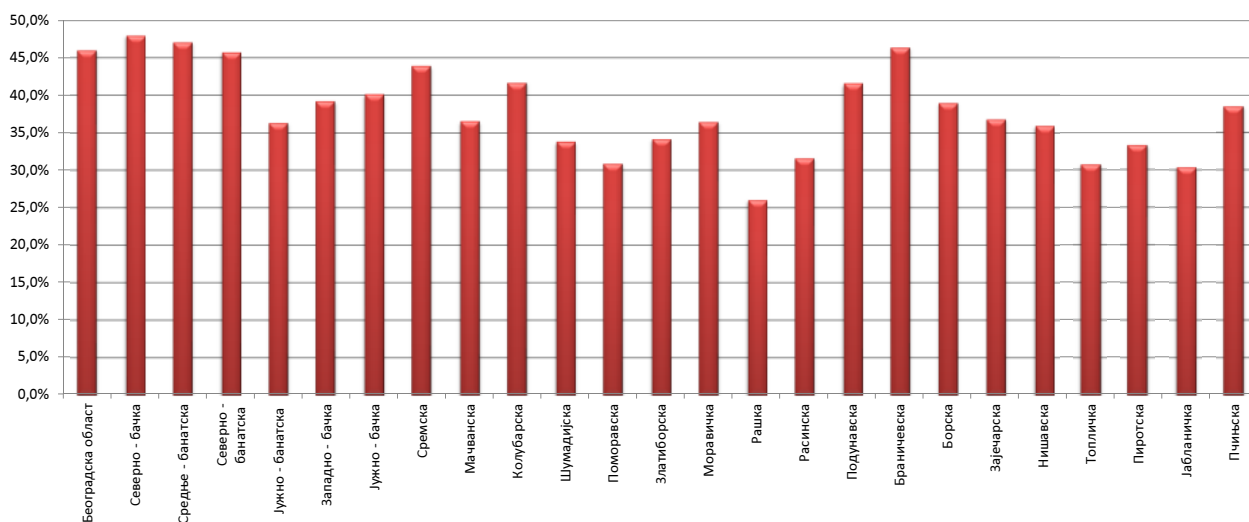
Графикон бр. 11- Незапослена лица према трајању незапослености и полу на крају III 2012. године
Chart No. 11- Unemployed persons by duration of unemployment and gender in the end of III 2012



**T9 UNEMPLOYED PERSONS BY DURATION OF UNEMPLOYMENT AND SEX
IN THE END OF MARCH 2012**

1-2 године 1-2 years		2-3 године 2-3 years		3-5 године 3-5 years		5-8 година 5-8 years		8-10 година 8-10 years		Преко 10 година Over 10 years	
Укупно Total	Жене Women	Укупно Total	Жене Women	Укупно Total	Жене Women	Укупно Total	Жене Women	Укупно Total	Жене Women	Укупно Total	Жене Women
19.010	10.450	9.828	5.560	10.120	5.708	7.905	4.502	3.383	1.923	5.773	3.527
19.010	10.450	9.828	5.560	10.120	5.708	7.905	4.502	3.383	1.923	5.773	3.527
3.199	1.556	1.892	923	1.881	963	976	526	451	242	809	502
3.556	1.675	1.835	932	2.134	1.099	1.261	667	518	291	1.256	754
2.610	1.256	1.593	764	1.601	835	1.141	618	435	268	998	627
5.673	2.753	3.529	1.758	4.624	2.472	3.359	1.838	1.318	797	3.749	2.457
4.353	1.874	2.280	1.075	2.669	1.314	2.084	1.017	602	311	1.516	908
12.963	6.748	7.192	3.843	8.766	5.073	5.461	3.177	2.302	1.355	4.413	2.812
5.727	2.811	2.988	1.486	3.001	1.505	2.027	1.106	1.062	597	1.808	1.126
38.081	18.673	21.309	10.781	24.676	13.261	16.309	8.949	6.688	3.861	14.549	9.186
5.635	2.745	3.689	1.896	4.529	2.443	3.555	1.991	2.039	1.172	3.783	2.613
2.960	1.426	1.472	821	1.649	955	1.039	601	526	283	895	544
6.920	3.501	3.246	1.688	5.216	2.950	3.472	2.058	1.597	946	3.840	2.845
4.717	2.385	3.104	1.583	4.817	2.650	3.270	1.817	1.540	850	2.951	2.003
6.168	3.156	3.098	1.510	4.063	2.119	3.797	1.973	1.644	922	4.448	2.628
4.122	2.251	2.304	1.186	2.753	1.450	2.095	1.130	882	513	1.155	760
8.005	3.928	4.859	2.530	7.484	3.923	5.608	3.099	3.464	2.003	8.536	5.802
4.926	2.231	2.846	1.474	4.104	2.171	3.064	1.734	1.641	863	3.074	2.172
43.453	21.623	24.618	12.688	34.615	18.661	25.900	14.403	13.333	7.552	28.682	19.367
2.777	1.512	1.541	856	1.673	959	1.657	1.072	598	350	1.149	881
1.915	954	1.038	592	1.106	619	824	456	281	167	521	334
2.316	1.117	1.228	624	1.741	934	1.319	761	612	386	1.029	726
2.694	1.244	1.599	682	1.997	1.008	1.539	842	587	308	1.102	743
9.087	3.915	5.930	2.778	7.655	3.928	5.604	3.154	1.903	1.083	4.580	3.141
3.350	1.469	1.770	834	2.364	1.191	1.889	973	620	353	1.209	751
2.354	1.064	1.579	732	2.336	1.237	1.488	845	302	157	1.155	743
6.555	2.999	4.963	2.209	7.155	3.502	4.045	2.191	1.412	795	3.937	2.448
5.319	2.583	2.772	1.404	3.640	2.063	3.168	1.960	1.155	772	2.376	1.501
36.367	16.857	22.420	10.711	29.667	15.441	21.533	12.254	7.470	4.371	17.058	11.268
1.153	598	573	311	976	534	1.144	695	528	343	926	688
138.064	68.201	78.748	40.051	100.054	53.605	72.791	40.803	31.402	18.050	66.988	44.036

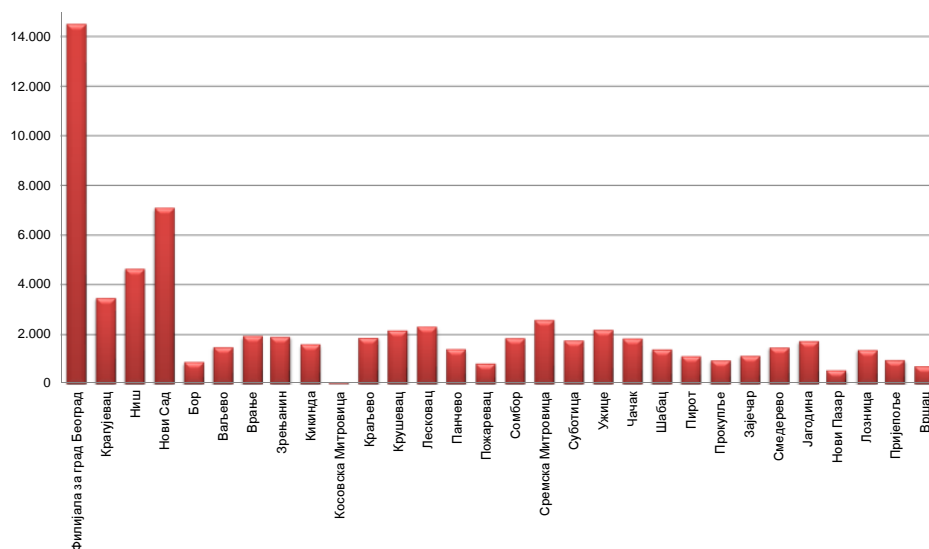
Графикон бр. 11а - Учешће незапослених до 1 године у укупном броју незапослених лица на крају III 2012 године
Chart No. 11a - Participation of the unemployed (up to 1 year) by duration of unemployment in the end of III 2012



T10 КОРИСНИЦИ НОВЧАНЕ НАКНАДЕ ПО МЕСЕЦИМА И ПОЛУ

Редни број No	Филијала Branchoffice	Ø 2011.		III 2011		IV 2011		V 2011		VI 2011	
		Укупно Total	Жене Women	Укупно Total	Жене Women	Укупно Total	Жене Women	Укупно Total	Жене Women	Укупно Total	Жене Women
1	Филијала за град Београд	12.994	6.442	13.366	6.594	13.237	6.553	12.482	6.216	12.795	6.365
2	Крагујевац	3.265	1.426	3.684	1.591	3.641	1.584	3.273	1.449	3.240	1.423
3	Ниш	4.347	1.790	4.807	1.899	4.739	1.881	4.469	1.796	4.300	1.733
4	Нови Сад	5.984	2.730	6.246	2.725	6.524	2.942	6.269	2.898	6.111	2.837
5	Бор	903	416	1.076	488	1.038	460	918	419	881	401
6	Ваљево	1.546	673	1.722	736	1.731	739	1.625	712	1.564	683
7	Врање	1.945	651	2.071	656	2.117	684	2.059	696	2.110	733
8	Зрењанин	1.791	714	1.880	734	1.825	734	1.714	705	1.971	726
9	Кикинда	1.467	576	1.493	607	1.495	611	1.405	579	1.604	590
10	Косовска Митровица	77	29	92	37	93	34	89	32	81	29
11	Краљево	1.868	835	2.114	903	2.051	890	2.006	902	1.922	881
12	Крушевац	2.056	880	2.306	895	2.250	914	2.112	903	2.065	909
13	Лесковац	2.138	771	2.443	844	2.334	839	2.097	760	1.964	727
14	Панчево	1.498	650	1.630	703	1.705	741	1.455	628	1.265	543
15	Пожаревац	846	402	1.056	494	1.003	463	905	438	850	410
16	Сомбор	2.354	937	2.631	1.061	2.681	1.111	2.512	1.012	2.520	994
17	Сремска Митровица	2.359	1.050	2.608	1.047	2.517	1.063	2.250	991	2.108	930
18	Суботица	1.756	731	1.883	750	1.776	699	1.739	724	1.847	732
19	Ужице	2.031	1.046	2.163	1.086	2.140	1.092	1.999	1.041	1.969	1.033
20	Чачак	2.408	1.225	2.542	1.257	2.612	1.329	2.425	1.242	2.350	1.209
21	Шабац	1.259	542	1.278	524	1.295	536	1.247	522	1.279	522
22	Пирот	1.210	459	1.398	494	1.327	469	1.250	464	1.179	469
23	Прокупље	904	349	1.047	378	994	360	923	342	892	339
24	Зајечар	1.411	594	1.649	676	1.627	673	1.483	617	1.402	598
25	Смедерево	1.284	606	1.427	640	1.375	612	1.293	593	1.270	587
26	Јагодина	1.502	662	1.549	704	1.602	703	1.388	606	1.521	663
27	Нови Пазар	558	230	551	222	603	253	539	224	537	224
28	Лозница	1.375	504	1.540	513	1.467	495	1.353	466	1.316	469
29	Пријепоље	908	429	1.096	474	1.010	429	956	432	917	440
30	Вршац	731	295	839	312	835	314	771	299	728	288
Република Србија		64.776	28.642	70.187	30.044	69.644	30.207	65.006	28.708	64.558	28.487

Графикон бр. 12 - Корисници новчане накнаде по филијалама у III 2012. године
 Chart No. 12 - Unemployment benefit recipients by branchoffice in III 2012



T10 UNEMPLOYMENT BENEFIT RECIPIENTS BY MONTH AND SEX

VII 2011		VIII 2011		IX 2011		X 2011		XI 2011		XII 2011		I 2012		II 2012		III 2012		Индекси Index		
Укупно Total	Жене Women	Укупно Total	Жене Women	Укупно Total	Жене Women	Укупно Total	Жене Women	Укупно Total	Жене Women	Укупно Total	Жене Women	Укупно Total	Жене Women	Укупно Total	Жене Women	Укупно Total	Жене Women	III 2012 / III 2011	III 2012 / XII 2011	III 2012 / II 2012
12.763	6.330	12.943	6.481	12.956	6.446	12.878	6.401	13.129	6.565	13.336	6.656	13.375	6.605	14.258	6.984	14.505	7.173	108,52	108,77	101,73
3.172	1.416	3.184	1.424	3.098	1.376	3.054	1.325	3.081	1.339	3.111	1.351	3.225	1.394	3.406	1.459	3.463	1.457	94,00	111,31	101,67
4.148	1.732	4.039	1.732	3.899	1.729	3.814	1.705	4.030	1.752	4.154	1.787	4.231	1.797	4.518	1.932	4.644	1.979	96,61	111,80	102,79
5.727	2.639	5.361	2.497	5.290	2.453	5.289	2.430	6.062	2.852	6.328	2.984	6.548	3.069	6.994	3.206	7.100	3.158	113,67	112,20	101,52
849	402	790	373	734	352	734	359	719	361	758	369	809	385	908	441	885	437	82,25	116,75	97,47
1.427	625	1.403	611	1.510	678	1.507	666	1.491	628	1.334	601	1.233	548	1.380	589	1.487	635	86,35	111,47	107,75
2.052	724	1.918	686	1.866	662	1.775	619	1.687	594	1.703	579	1.693	622	1.798	661	1.930	745	93,19	113,33	107,34
1.903	703	1.833	669	1.694	654	1.676	694	1.627	682	1.757	751	1.913	843	1.953	850	1.899	839	101,01	108,08	97,24
1.570	579	1.576	584	1.464	542	1.362	526	1.387	538	1.436	557	1.514	588	1.632	638	1.592	625	106,63	110,86	97,55
82	29	70	21	57	21	55	20	56	21	61	23	48	17	51	17	52	17	56,52	85,25	101,96
1.790	819	1.791	810	1.718	816	1.583	754	1.597	762	1.560	731	1.796	814	1.840	859	1.859	882	87,94	119,17	101,03
1.994	888	1.879	854	1.801	816	1.920	875	1.898	884	1.961	896	2.011	923	2.111	971	2.161	1.008	93,71	110,20	102,37
1.996	743	2.022	735	2.021	733	1.989	739	2.001	751	2.068	741	2.169	785	2.353	862	2.310	854	94,56	111,70	98,17
1.406	587	1.505	636	1.353	576	1.209	514	1.469	653	1.464	653	1.482	652	1.397	612	1.403	611	86,07	95,83	100,43
784	383	749	379	700	343	684	326	707	341	709	347	754	344	836	398	821	400	77,75	115,80	98,21
2.338	900	2.256	864	2.120	821	1.829	716	2.031	821	1.927	784	1.899	772	1.988	826	1.850	766	70,32	96,00	93,06
2.192	1.016	2.189	1.045	2.108	993	2.097	1.002	2.257	1.072	2.315	1.060	2.379	1.052	2.512	1.071	2.579	1.140	98,89	111,40	102,67
1.756	729	1.732	724	1.618	705	1.599	705	1.640	740	1.611	742	1.579	733	1.648	755	1.756	890	93,26	109,00	106,55
1.958	1.041	1.951	1.010	1.983	1.039	1.998	1.055	1.948	1.020	1.970	1.063	1.977	1.051	2.142	1.088	2.179	1.087	100,74	110,61	101,73
2.439	1.305	2.501	1.357	2.316	1.222	2.252	1.166	2.226	1.136	2.222	1.139	2.026	999	1.924	944	1.830	886	71,99	82,36	95,11
1.238	527	1.204	541	1.194	537	1.204	541	1.294	570	1.314	607	1.372	619	1.441	643	1.397	607	109,31	106,32	96,95
1.158	460	1.069	421	1.033	416	1.046	416	1.074	434	1.092	438	1.096	436	1.155	445	1.122	440	80,26	102,75	97,14
817	326	846	346	840	344	813	337	809	344	815	339	848	356	903	361	944	380	90,16	115,83	104,54
1.268	548	1.227	552	1.203	519	1.181	513	1.176	515	1.164	525	1.167	539	1.160	533	1.138	529	69,01	97,77	98,10
1.236	575	1.268	613	1.144	569	1.146	569	1.173	610	1.214	637	1.287	628	1.447	683	1.463	664	102,52	120,51	101,11
1.429	629	1.474	659	1.498	680	1.438	620	1.491	637	1.576	684	1.621	711	1.730	801	1.733	774	111,88	109,96	100,17
525	222	577	256	567	250	602	236	631	241	590	222	566	215	588	209	555	212	100,73	94,07	94,39
1.323	495	1.302	524	1.331	553	1.316	552	1.261	491	1.211	459	1.252	482	1.358	518	1.366	520	88,70	112,80	100,59
849	420	859	424	783	391	767	401	766	407	741	383	853	449	878	430	957	450	87,32	129,15	109,00
679	285	653	269	635	275	626	272	605	267	624	268	618	262	668	276	714	327	85,10	114,42	106,89
62.868	28.077	62.171	28.097	60.534	27.511	59.443	27.054	61.323	28.028	62.126	28.376	63.341	28.690	66.977	30.062	67.694	30.492	96,45	108,96	101,07

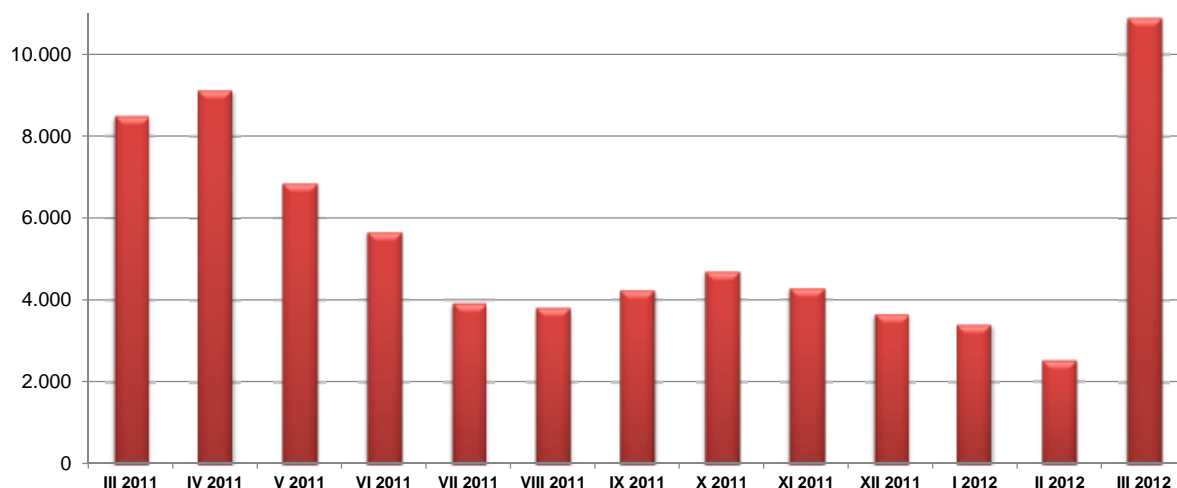
Графикон бр. 12 а- Корисници новчане накнаде и незапослени по месецима у периоду III 2011. - III 2012. године
Chart No. 12 a- Unemployment benefit recipients by month in period III 2011 - III 2012



T11 ПРИЈАВЉЕНЕ ПОТРЕБЕ ЗА ЗАПОШЉАВАЊЕМ ПО МЕСЕЦИМА

Редни број <i>No</i>	Област <i>County</i>	Ø 2011	III 2011	IV 2011	V 2011	VI 2011	VII 2011
1	Београдска област	1.082	1.350	1.544	1.265	1.781	773
Београдски регион		1.082	1.350	1.544	1.265	1.781	773
2	Северно - бачка	139	188	347	194	63	50
3	Средње - банатска	75	79	259	50	87	65
4	Северно - банатска	138	620	366	95	66	47
5	Јужно - банатска	143	216	227	229	218	163
6	Западно - бачка	119	166	462	58	120	61
7	Јужно - бачка	337	403	394	155	441	272
8	Сремска	170	383	321	134	150	189
Регион Војводине		1.121	2.055	2.376	915	1.145	847
9	Мачванска	245	409	565	265	258	255
10	Колубарска	188	343	373	260	278	64
11	Шумадијска	478	478	519	1.021	297	628
12	Поморавска	171	311	341	243	133	102
13	Златиборска	342	878	371	1.283	196	154
14	Моравичка	153	225	290	65	89	200
15	Рашка	246	546	510	182	257	120
16	Расинска	180	113	591	61	260	57
Регион Шумадије и Западне Србије		2.003	3.303	3.560	3.380	1.768	1.580
17	Подунавска	99	114	356	52	102	58
18	Браничевска	123	278	173	64	132	107
19	Борска	141	242	217	125	81	202
20	Зајечарска	80	300	107	258	36	42
21	Нишавска	225	387	349	205	266	164
22	Топличка	45	47	68	158	82	6
23	Пиротска	91	158	159	21	78	70
24	Јабланичка	51	156	6	68	28	16
25	Пчињска	96	88	131	325	147	54
Регион Јужне и Источне Србије		950	1.770	1.566	1.276	952	719
Регион Косово и Метохија		7	3	79	2	0	0
Република Србија		5.164	8.481	9.125	6.838	5.646	3.919

Графикон бр. 13 - Пријављене потребе за запошљавањем у периоду III 2011 - III 2012
Chart No. 13 - Requests for jobmatching services in vacancy filling in period III 2011 - III 2012



T11 REQUESTS FOR JOBMATCHING SERVICES IN VACANCY FILLING BY MONTHS

VIII 2011	IX 2011	X 2011	XI 2011	XII 2011	I 2012	II 2012	III 2012	Индекс <i>Index</i> III 2012 / III 2011
841	888	1.245	1.027	1.026	835	727	1.730	128,15
841	888	1.245	1.027	1.026	835	727	1.730	128,15
102	222	114	54	34	17	23	434	230,85
39	57	80	93	55	95	19	181	229,11
36	59	114	77	43	19	38	611	98,55
58	73	39	107	144	145	19	333	154,17
73	150	60	68	52	136	33	462	278,31
248	336	525	591	282	411	209	771	191,32
135	177	60	77	67	48	52	479	125,07
691	1.074	992	1.067	677	871	393	3.271	159,17
166	158	288	115	97	120	110	598	146,21
216	107	96	302	29	41	66	279	81,34
253	266	279	370	780	505	185	437	91,42
85	252	103	154	128	64	29	413	132,80
130	190	176	100	66	167	169	694	79,04
113	154	74	129	68	64	43	370	164,44
204	83	335	185	240	102	147	375	68,68
42	168	200	100	90	163	41	264	233,63
1.209	1.378	1.551	1.455	1.498	1.226	790	3.430	103,84
82	147	40	56	32	29	29	370	324,56
89	50	247	99	49	35	61	268	96,40
249	240	66	128	60	43	41	368	152,07
92	20	12	26	34	10	8	355	118,33
314	287	221	254	89	140	334	544	140,57
12	7	9	61	13	67	0	116	246,81
116	47	229	29	68	88	117	194	122,78
57	49	24	34	32	20	2	108	69,23
52	46	45	37	79	30	6	83	94,32
1.063	893	893	724	456	462	598	2.406	135,93
0	1	0	0	0	0	0	55	
3.804	4.234	4.681	4.273	3.657	3.394	2.508	10.892	128,43

T12 НОВОПРИЈАВЉЕНИ ПО МЕСЕЦИМА И ПОЛУ

Редни број No	Област County	Ø 2011	III 2011		IV 2011		V 2011		VI 2011		VII 2011		VIII 2011	
			Укупно Total	Жене Women	Укупно Total	Жене Women	Укупно Total	Жене Women	Укупно Total	Жене Women	Укупно Total	Жене Women	Укупно Total	Жене Women
1	Београдска област	7.453	8.401	4.359	6.252	3.333	6.462	3.451	6.920	3.629	6.569	3.583	7.461	4.043
Београдски регион		7.453	8.401	4.359	6.252	3.333	6.462	3.451	6.920	3.629	6.569	3.583	7.461	4.043
2	Северно - бачка	1.149	1.277	535	896	401	1.220	490	1.120	525	1.005	519	1.366	678
3	Средње - банатска	1.555	1.978	850	1.268	575	1.595	662	1.486	696	1.414	703	1.467	769
4	Северно - банатска	1.022	1.067	472	692	312	1.185	492	1.058	488	1.026	456	1.109	532
5	Јужно - банатска	1.636	1.776	820	1.343	621	1.404	713	1.738	847	1.498	762	1.889	947
6	Западно - бачка	1.159	1.323	538	1.114	469	810	373	1.019	438	1.095	521	1.215	631
7	Јужно - бачка	3.904	4.519	2.187	3.330	1.716	3.432	1.687	3.615	1.807	3.266	1.679	3.882	1.989
8	Сремска	1.788	1.832	827	1.286	599	1.475	704	1.998	936	1.700	830	2.037	1.006
Регион Војводине		12.213	13.772	6.229	9.929	4.693	11.121	5.121	12.034	5.737	11.004	5.470	12.965	6.552
9	Мачванска	1.652	1.773	804	1.504	699	1.551	731	1.681	765	1.486	718	1.675	823
10	Колубарска	796	950	432	679	302	667	344	718	339	725	359	831	432
11	Шумадијска	1.627	1.887	862	1.340	651	1.278	616	1.481	704	1.335	663	1.533	756
12	Поморавска	1.070	1.157	522	842	409	963	478	1.087	546	1.011	539	1.096	576
13	Златиборска	1.622	2.034	1.000	1.315	630	1.326	677	1.435	731	1.201	589	1.618	814
14	Моравичка	1.004	1.251	623	762	383	937	484	971	489	826	419	970	486
15	Рашка	1.667	2.008	938	1.540	748	1.377	661	1.496	738	1.319	707	1.586	731
16	Расинска	1.103	1.343	615	921	446	906	450	976	462	944	489	1.088	565
Регион Шумадије и Западне Србије		10.542	12.403	5.796	8.903	4.268	9.005	4.441	9.845	4.774	8.847	4.483	10.397	5.183
17	Подунавска	957	1.224	527	831	383	897	444	856	412	875	458	1.039	568
18	Браничевска	666	851	403	548	260	495	257	574	275	502	255	691	332
19	Борска	641	743	307	506	225	518	235	624	284	498	216	647	289
20	Зајечарска	706	792	331	580	270	606	273	726	332	583	286	717	331
21	Нишавска	2.736	2.603	1.134	2.289	1.101	3.035	1.449	3.091	1.489	2.625	1.339	2.647	1.292
22	Топличка	692	1.106	475	661	299	545	277	674	316	479	222	535	244
23	Пиротска	572	619	257	511	223	531	240	583	257	439	198	496	218
24	Јабланичка	1.541	1.655	714	1.163	536	1.201	574	1.298	582	1.219	584	1.260	566
25	Пчињска	1.587	2.360	1.022	1.340	624	1.358	659	1.315	621	1.036	489	1.184	553
Регион Јужне и Источне Србије		10.097	11.953	5.170	8.429	3.921	9.186	4.408	9.741	4.568	8.256	4.047	9.216	4.393
Регион Косово и Метохија		156	166	76	139	70	140	63	191	97	145	74	111	49
Република Србија		40.461	46.695	21.630	33.652	16.285	35.915	17.484	38.731	18.805	34.821	17.657	40.150	20.220

T13 ЗАПОСЛЕНИ СА ЕВИДЕНЦИЈЕ ПО МЕСЕЦИМА И ПОЛУ

Редни број No	Област County	Ø 2011	III 2011		IV 2011		V 2011		VI 2011		VII 2011		VIII 2011	
			Укупно Total	Жене Women	Укупно Total	Жене Women	Укупно Total	Жене Women	Укупно Total	Жене Women	Укупно Total	Жене Women	Укупно Total	Жене Women
1	Београдска област	4.155	4.665	2.594	4.144	2.010	3.874	1.934	4.672	2.322	3.870	1.990	4.013	1.907
Београдски регион		4.155	4.665	2.594	4.144	2.010	3.874	1.934	4.672	2.322	3.870	1.990	4.013	1.907
2	Северно - бачка	341	269	127	272	112	375	139	432	216	325	151	396	207
3	Средње - банатска	427	376	183	368	162	388	185	553	242	519	232	416	218
4	Северно - банатска	320	362	150	269	110	306	109	335	122	296	120	310	130
5	Јужно - банатска	457	423	222	412	211	534	216	549	287	475	245	436	214
6	Западно - бачка	348	340	191	240	127	370	203	327	175	372	172	345	184
7	Јужно - бачка	1.476	1.506	696	1.313	601	1.420	632	1.412	745	1.406	722	1.458	730
8	Сремска	564	447	225	493	209	554	280	754	347	510	250	521	286
Регион Војводине		3.933	3.723	1.794	3.367	1.532	3.947	1.764	4.362	2.134	3.903	1.892	3.882	1.969
9	Мачванска	602	450	223	626	247	796	308	792	378	584	282	563	279
10	Колубарска	309	236	140	206	87	413	157	322	157	529	296	218	124
11	Шумадијска	789	553	274	557	277	633	314	910	560	719	407	1.164	736
12	Поморавска	384	347	219	340	158	406	196	426	194	401	166	437	213
13	Златиборска	552	393	216	489	210	629	233	591	312	652	313	596	308
14	Моравичка	380	320	167	310	169	372	187	436	193	336	172	443	222
15	Рашка	515	378	195	465	229	756	368	592	306	543	249	538	228
16	Расинска	441	308	181	242	122	395	178	573	271	514	218	391	200
Регион Шумадије и Западне Србије		3.972	2.985	1.615	3.235	1.499	4.400	1.941	4.642	2.371	4.278	2.103	4.350	2.310
17	Подунавска	272	265	120	279	108	297	128	356	176	316	138	255	115
18	Браничевска	222	145	99	159	79	343	125	185	91	182	83	215	100
19	Борска	273	146	74	189	82	283	140	339	159	327	177	491	164
20	Зајечарска	226	122	63	198	105	323	123	237	129	268	132	275	129
21	Нишавска	936	732	371	741	353	1.065	522	1.061	514	989	502	1.178	649
22	Топличка	269	203	112	189	79	406	171	293	171	299	150	259	114
23	Пиротска	228	230	89	208	78	264	99	312	104	216	100	177	79
24	Јабланичка	389	363	186	326	125	326	140	553	289	305	149	375	147
25	Пчињска	361	331	175	313	156	278	132	539	208	436	181	334	177
Регион Јужне и Источне Србије		3.176	2.537	1.289	2.602	1.165	3.585	1.580	3.875	1.841	3.338	1.612	3.559	1.674
Регион Косово и Метохија		51	19	14	31	22	101	66	62	22	36	21	30	18
Република Србија		15.288	13.929	7.306	13.379	6.228	15.907	7.285	17.613	8.690	15.425	7.618	15.834	7.878

T12 NEWLY REGISTERED PERSONS BY MONTHS AND SEX

IX 2011		X 2011		XI 2011		XII 2011		I 2012		II 2012		III 2012		Индексы Index		
Укупно Total	Жене Women	Укупно Total	Жене Women	Укупно Total	Жене Women	Укупно Total	Жене Women	Укупно Total	Жене Women	Укупно Total	Жене Women	Укупно Total	Жене Women	III 2012 / III 2011	III 2012 / XII 2011	III 2012 / II 2012
8.087	4.462	7.807	4.259	7.837	4.254	8.671	4.550	9.806	5.129	7.921	4.210	9.164	4.880	109,08	105,69	115,69
8.087	4.462	7.807	4.259	7.837	4.254	8.671	4.550	9.806	5.129	7.921	4.210	9.164	4.880	109,08	105,69	115,69
1.171	598	1.134	573	1.183	589	1.175	536	1.260	588	1.077	582	1.376	627	107,75	117,11	127,76
1.591	793	1.457	719	1.479	698	1.551	748	1.503	665	1.252	538	1.316	688	77,40	98,71	122,28
1.068	558	975	460	997	448	1.042	446	1.109	447	871	368	1.008	472	94,47	96,74	115,73
1.826	887	1.727	797	1.663	808	1.675	792	1.791	855	1.505	716	1.821	864	102,53	108,72	121,00
1.141	507	1.115	522	1.210	560	1.363	596	1.262	526	1.064	479	1.349	583	101,97	98,97	126,79
4.042	2.081	3.952	2.060	4.013	2.060	4.180	2.040	4.207	2.067	3.805	1.687	4.137	2.036	91,55	98,97	108,73
2.032	1.017	1.785	881	1.752	797	1.802	790	1.799	785	1.587	757	1.913	904	104,42	106,16	120,54
12.871	6.441	12.145	6.012	12.297	5.960	12.788	5.948	12.931	5.933	11.161	5.127	13.135	6.174	95,37	102,71	117,69
1.902	910	1.666	780	1.657	769	1.866	844	1.832	796	1.582	739	1.959	876	110,49	104,98	123,83
942	433	753	387	644	326	807	374	917	417	753	345	921	411	96,95	114,13	122,31
1.432	672	1.447	731	1.602	770	1.897	881	1.916	879	1.467	670	1.839	841	97,46	96,94	125,36
1.032	468	1.168	567	1.158	571	1.187	563	1.168	562	1.059	488	1.126	526	97,32	94,86	106,33
1.627	860	1.363	655	1.552	792	1.785	846	1.875	786	1.589	687	1.862	796	91,54	104,31	117,18
857	424	972	492	1.024	533	1.034	493	1.111	514	968	466	1.220	568	97,52	117,99	126,03
1.680	804	1.563	780	1.561	730	1.803	822	1.853	865	1.611	765	1.779	837	88,60	98,67	110,43
1.023	524	1.025	520	1.148	550	1.203	623	1.791	739	1.091	520	1.237	584	92,11	102,83	113,38
10.495	5.095	9.957	4.912	10.346	5.041	11.582	5.446	12.463	5.558	10.120	4.680	11.943	5.439	96,29	103,12	118,01
901	458	841	417	811	393	1.012	454	1.091	496	921	422	1.175	537	96,00	116,11	127,58
695	331	644	327	657	306	768	355	724	358	642	316	761	373	89,42	99,09	118,54
655	311	490	236	655	324	944	392	841	394	630	287	755	335	101,62	79,98	119,84
691	334	720	330	832	401	729	321	726	316	586	269	778	338	98,23	106,72	132,76
2.872	1.405	3.100	1.487	2.789	1.313	2.719	1.261	2.857	1.308	2.488	1.100	2.791	1.326	107,22	102,65	112,18
571	281	505	220	578	248	622	268	740	309	628	272	608	255	54,97	97,75	96,82
589	255	551	252	539	246	673	258	724	309	638	284	771	339	124,56	114,56	120,85
1.417	628	1.769	780	1.927	788	1.896	749	1.788	750	1.517	612	1.771	736	107,01	93,41	116,74
1.544	704	1.406	608	1.466	664	1.844	819	2.089	863	1.795	775	2.169	930	91,91	117,62	120,84
9.935	4.707	10.026	4.657	10.254	4.683	11.207	4.877	11.580	5.103	9.845	4.337	11.579	5.169	96,87	103,32	117,61
156	83	115	69	141	69	213	107	152	79	101	46	189	93	113,86	88,73	187,13
41.544	20.788	40.050	19.909	40.875	20.007	44.461	20.928	46.932	21.802	39.148	18.400	46.010	21.755	98,53	103,48	117,53

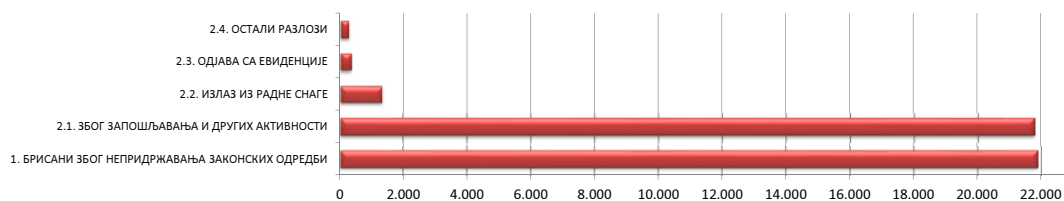
T13 PERSONS RECRUITED FROM THE UNEMPLOYMENT REGISTER BY MONTHS AND SEX

IX 2011		X 2011		XI 2011		XII 2011		I 2012		II 2012		III 2012		Индексы Index		
Укупно Total	Жене Women	Укупно Total	Жене Women	Укупно Total	Жене Women	Укупно Total	Жене Women	Укупно Total	Жене Women	Укупно Total	Жене Women	Укупно Total	Жене Women	III 2012 / III 2011	III 2012 / XII 2011	III 2012 / II 2012
4.281	2.452	5.102	2.666	4.489	2.517	4.169	2.334	3.476	1.907	3.487	1.864	5.100	2.571	109,32	122,33	146,26
4.281	2.452	5.102	2.666	4.489	2.517	4.169	2.334	3.476	1.907	3.487	1.864	5.100	2.571	109,32	122,33	146,26
396	202	411	204	470	244	267	131	211	121	211	105	334	143	124,16	125,09	158,29
415	211	424	242	509	242	434	240	255	147	246	138	480	218	127,66	110,60	195,12
386	182	428	214	408	214	263	127	237	151	252	123	414	185	114,36	157,41	164,29
451	247	523	287	628	305	370	187	348	206	309	156	508	242	120,09	137,30	164,40
369	196	599	339	387	215	332	161	218	127	256	171	457	218	134,41	137,65	178,52
1.803	1.035	2.026	1.113	1.826	1.112	1.605	930	1.323	643	1.143	599	1.512	759	100,40	94,21	132,28
671	402	814	410	669	348	522	255	370	227	375	207	704	359	157,49	134,87	187,73
4.491	2.475	5.225	2.809	4.897	2.680	3.793	2.031	2.962	1.622	2.792	1.499	4.409	2.124	118,43	116,24	157,92
722	381	757	387	655	345	479	277	326	170	402	198	740	311	164,44	154,49	184,08
298	169	352	216	497	285	272	155	210	120	198	123	289	157	122,46	106,25	145,96
1.035	654	1.226	730	950	567	901	525	536	295	816	491	827	393	149,55	91,79	101,35
481	281	457	228	464	228	415	213	208	114	260	153	399	227	114,99	96,14	153,46
660	391	695	344	614	323	508	290	362	229	395	226	703	323	178,88	138,39	177,97
418	264	519	294	524	298	297	151	241	150	238	129	357	198	111,56	120,20	150,00
629	324	555	270	491	258	414	203	369	169	343	172	517	276	136,77	124,88	150,73
443	253	574	293	719	352	472	255	777	262	341	166	518	275	168,18	109,75	151,91
4.686	2.717	5.135	2.762	4.914	2.656	3.758	2.069	3.029	1.509	2.993	1.658	4.350	2.160	145,73	115,75	145,34
328	201	291	154	254	152	263	134	181	109	181	84	269	133	101,51	102,28	148,62
242	148	372	194	319	171	257	146	200	116	157	82	270	156	186,21	105,06	171,97
384	161	269	116	266	150	279	168	143	74	115	56	317	150	217,12	113,62	275,65
229	122	246	122	251	127	294	159	204	128	106	53	198	106	162,30	67,35	186,79
1.017	583	1.211	690	984	525	1.008	565	659	356	706	389	1.022	499	139,62	101,39	144,76
188	116	412	189	284	138	304	182	423	277	201	124	278	146	136,95	91,45	138,31
213	132	193	93	314	114	213	86	154	78	169	89	279	115	121,30	130,99	165,09
436	244	490	257	552	248	408	239	293	165	251	138	532	238	146,56	130,39	211,95
374	208	421	191	375	175	448	216	269	131	235	107	335	172	101,21	74,78	142,55
3.411	1.915	3.905	2.006	3.599	1.800	3.474	1.895	2.526	1.434	2.121	1.122	3.500	1.715	137,96	100,75	165,02
61	45	48	22	39	19	121	44	25	14	33	21	51	23	268,42	42,15	154,55
16.930	9.604	19.415	10.265	17.938	9.672	15.315	8.373	12.018	6.486	11.426	6.164	17.410	8.593	124,99	113,68	152,37

**T14 БРИСАНИ И ПРЕСТАНАК ВОЂЕЊА ЕВИДЕНЦИЈЕ ПРЕМА РАЗЛОЗИМА И ТРАЈАЊУ НЕЗАПОСЛЕНОСТИ
ТОКОМ МАРТА 2012. ГОДИНЕ**

Разлози брисања и престанка вођења евиденције	Укупно <i>Total</i>		Трајање незапослености			
	Укупно <i>Total</i>	Жене <i>Women</i>	До 3 месеца <i>to 3 months</i>	3-6 месеци <i>3-6 months</i>	6-9 месеци <i>6-9 months</i>	9-12 месеци <i>9-12 months</i>
УКУПНО	45.484	20.944	13.599	7.100	4.597	3.094
1. БРИСАНИ ЗБОГ НЕПРИДРЖАВАЊА ЗАКОНСКИХ ОДРЕДБИ	21.858	10.040	6.359	3.559	2.256	1.477
1.1. Када незапослено лице одбије рад на привременим и повременим пословима	0	0	0	0	0	0
1.2. Када незапослено лице на евиденцији Националне службе обавља рад без уговора о раду код послодавца	3	2	2	1	0	0
1.3. Када се незапослено лице неоправдано не јави, или се не одазове на позив организације за запошљавање	17.689	8.347	3.196	3.397	1.990	1.383
1.4. Када незапослено лице на захтев Националне службе не достави доказ о активном тржењу посла	282	135	1	3	130	43
1.5. Када се незапослено лице не јави послодавцу коме га је упутила Национална служба	38	15	8	5	4	2
1.6. Када незапослено лице одбије додатно образовање и обуку	40	20	12	9	4	0
1.7. Када незапослено лице својом кривицом прекине, односно не заврши додатно образовање и обуку	38	15	15	12	1	1
1.8. Када незапослено лице одбије да прихвати понуђено учешће у програму активних мера за запошљавање	206	101	99	30	13	8
1.9. Када се незапослено лице не одазове на индивидуални разговор	3.543	1.403	3.023	102	113	39
1.10. Када се незапослено лице не одазове на групни разговор	0	0	0	0	0	0
1.11. Када незапослено лице одбије да прихвати понуђено одговарајуће запослење	17	2	3	0	1	1
1.12 MOR - када незапослено лице одбије да прихвати понуђено учешће у програму Пројекта	2	0	0	0	0	0
1.13 YEM - када незапослено лице одбије да прихвати понуђено учешће у програму Пројекта	0	0	0	0	0	0
1.14 PRO - када незапослено лице одбије да прихвати понуђено учешће у програму Пројекта	0	0	0	0	0	0
2. ПРЕСТАНАК ВОЂЕЊА ЕВИДЕНЦИЈЕ	23.626	10.904	7.240	3.541	2.341	1.617
2.1. ЗБОГ ЗАПОШЉАВАЊА И ДРУГИХ АКТИВНОСТИ	21.742	10.124	6.960	3.392	2.214	1.504
2.1.1 Када незапослено лице заснује пуни радни однос са пуним радним временом на неодређено време	4.153	2.229	1.088	663	479	322
2.1.2. Када незапослено лице заснује пуни радни однос са пуним радним временом на одређено време	10.119	4.877	4.025	1.604	934	573
2.1.3. Када незап. лице оснује предузеће или радњу, или почне да се бави пољ. као јединим или основним занимањем и обавезно је на осигурање по основу катастарског прихода	83	31	35	14	6	4
2.1.4. Када незапослено лице оснује самосталну делатност средствима НСЗ	24	12	10	2	2	0
2.1.5. Када незапослено лице оде на рад у иностранство, а не поднесе захтев за посредовањем у Србији	4	1	0	1	1	0
2.1.6. Када незапослено лице заснује пуни радни однос са непуним радним временом на одређено време	319	228	84	60	44	25
2.1.7. Када незапослено лице заснује пуни радни однос са непуним рад. временом на неодређено време	37	25	11	7	3	7
2.1.8. Привремени и повремени послови	7.003	2.721	1707	1041	745	573
2.2. ИЗЛАЗ ИЗ РАДНЕ СНАГЕ	1.289	459	101	79	92	83
2.2.1. Када незапослено лице у складу са одговарајућим законским прописима постане потпуно неспособно за рад	18	6	1	1	0	2
2.2.2. Када незапослено лице ступи на издржавање казне затвора, или буде примљено у установу ради изречене мере безбедности, васпитне или заштитне мере, у трајању дужем од 6 месеци	6	0	1	1	0	2
2.2.3. У другим случајевима предвиђеним законом или другим општим актом	234	91	40	25	20	14
2.2.4. Када незапослено лице наврши 65 година живота	267	26	9	6	6	6
2.2.5. Када незапослено лице испуни услове за остваривање права на старосну пензију, или оствари право на породичну или инвалидску пензију	646	319	28	29	45	50
2.2.6. Када незапослено лице стекне својство редовног ученика или студента више школе или основних студија	13	9	6	0	2	2
2.2.9 Када је незапослено лице на одслужењу или дослужењу војног рока	88	5	15	11	19	5
2.2.10 Када је незапослено лице на издржавању казне затвора, изреченој мери безбедности, васпитној или заштитној мери у трајању до шест месеци	16	2	1	5	0	2
2.2.11 У случају када је незапослени или његов бранич друг упућен на рад у иностранство у оквиру међународно-техничке или просветно-културне сарадње у дипломатска, конзуларна и друга представништва	1	1	0	1	0	0
2.3. ОДЈАВА СА ЕВИДЕНЦИЈЕ	344	175	139	40	19	18
2.3.1 Када се незапослено лице само одјави са евиденције организације за запошљавање	344	175	139	40	19	18
2.4. ОСТАЛИ РАЗЛОЗИ	251	146	40	30	16	12
2.4.1 У случају смрти незапосленог лица	56	11	7	7	5	1
2.4.2 У случају пресељења незапосленог лица	195	135	33	23	11	11
2.4.3 Када незапосленим страном држављанину и лицу без држављанства престане одобрење за стални или привремени боравак	0	0	0	0	0	0

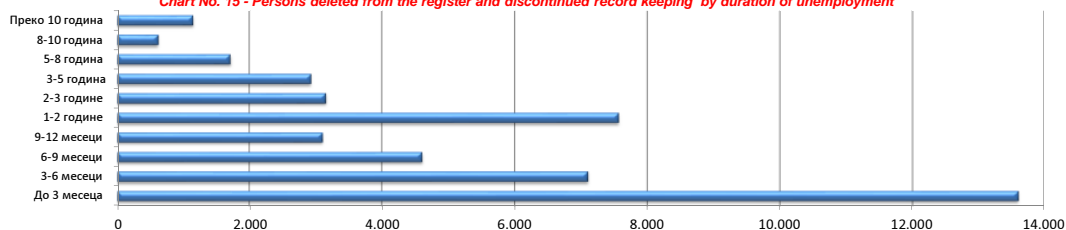
**Графикон бр. 14 - Брисани и престанак вођења евиденције према разлозима
Chart No. 14 - Persons deleted from the register and discontinued record keeping by reasons**



T14 PERSONS DELETED FROM THE UNEMPLOYMENT REGISTER AND DISCONTINUED RECORD KEEPING BY REASONS AND DURATION OF UNEMPLOYMENT DURING MARCH OF 2012

Duration of unemployment						Reasons for deletion from the unemployment register and discontinued record keeping
1-2 године 1-2 years	2-3 године 2-3 years	3-5 године 3-5 years	5-8 година 5-8 years	8-10 година 8-10 years	Преко 10 година Over 10 years	
7.564	3.147	2.923	1.704	618	1.138	TOTAL
3.299	1.390	1.515	946	362	695	1. DELETION DUE TO NON-COMPLIANCE TO LEGAL PROVISIONS
0	0	0	0	0	0	1.1. When an unempl. person refuses to accept an offered temporary and occasional job
0	0	0	0	0	0	1.2. When an unempl. person registered in the National Employment Service works for an employer without a labour contract
3.097	1.321	1.439	872	351	643	1.3. When an unempl. person fails to come to an interview without justification, having been invited by the employment organisation
72	12	12	4	1	4	1.4. When an unempl. person fails to provide evidence of active job seeking at the request of the NES
8	5	2	4	0	0	1.5. When an unempl. person fails to show up to an interview with the employer having been sent by the NES
5	2	2	3	2	1	1.6. When an unempl. person refuses to go to vocational education and training courses
2	3	2	1	0	1	1.7. When an unempl. person terminates, or fails to complete vocational education and training as a result of his/her own culpability
18	9	5	14	0	10	1.8. When an unempl. person refuses to accept offered participation in a programme of ALMM
92	35	51	45	7	36	1.9. When an unempl. person fails to come to an individual interview
0	0	0	0	0	0	1.10. When an unempl. person fails to come to a group session
5	3	1	2	1	0	1.11. When an unempl. person refuses to accept offered appropriate job
0	0	1	1	0	0	1.12 MOR- when an unemployed person refuses to accept the offered participation in a Project's programme
0	0	0	0	0	0	1.13 YEM - when an unemployed person refuses to accept the offered participation in a Project's programme
0	0	0	0	0	0	1.14 PRO - when an unemployed person refuses to accept the offered participation in a Project's programme
4.265	1.757	1.408	758	256	443	2. DISCONTINUED RECORD KEEPING
3.656	1.617	1.234	629	201	335	2.1. WHEN RECRUITED OR OTHER ACTIVITIES
773	330	260	138	39	61	2.1.1. When an unemployed person enters a full-time labour relation with an indefinite term contract
1.482	631	462	225	66	117	2.1.2. When an unemployed person enters a full-time labour relation with a fixed-term contract
12	3	5	1	0	3	2.1.3. When an unempl. person establishes a company or an enterprise, or starts to work in agriculture as his/her only or basic occupation and is compulsory to be insured on account of the cadaster revenue
4	3	1	0	0	2	2.1.4. When an unempl. person establishes enterprise through NES subsidies
1	0	0	0	0	1	2.1.5. When an unempl. person goes to work abroad, and does not file a request for job placement services in Serbia and Montenegro
51	22	17	7	4	5	2.1.6. When an unemployed person enters a part-time labour relation with an indefinite term contract
7	2	0	0	0	0	2.1.7. When an unemployed person enters a part-time labour relation with a fixed-term contract
1326	626	489	258	92	146	Temporary and occasional jobs
510	103	122	84	35	80	2.2. LEAVING THE LABOUR FORCE
3	3	1	2	1	4	2.2.1. When an unempl. person becomes completely incapable for work according to the relevant legal provisions
0	1	1	0	0	0	2.2.2. When an unempl. person begins serving his/her time in prison, or is committed into an institution on account of a pronounced measure of safety, reform or protection, for a period longer than 6 months
50	28	30	10	7	10	2.2.3. In other cases as stipulated by law or other general documents
71	22	45	46	12	44	2.2.4. When an unemployed person has turned 65 years of age
358	43	36	25	14	18	2.2.5. When an unempl. person has met the conditions for retirement on account of age, or the conditions for a family or disability pension
2	0	1	0	0	0	2.2.6. When an unempl. person has acquired the status of a regular student of a college or a basic university course
25	6	6	1	0	0	2.2.9 When the unemployed person is serving the compulsory military service.
1	0	2	0	1	4	2.2.10 When the unemployed person is serving a sentence of imprisonment, security measure, correctional or protective measure, lasting up to six months
0	0	0	0	0	0	2.2.11 In the case when the unemployed person, or his/her spouse, has been sent abroad as part of an international-technical or educational-cultural cooperation to work in diplomatic, consular or other offices.
42	16	20	23	13	14	2.3. DELETION AT THE REQUEST OF THE CLIENT
42	16	20	23	13	14	2.3.1. When an unempl. person files a request to be deleted from the unemployment register
57	21	32	22	7	14	2.4. OTHER REASONS
9	3	6	9	4	5	2.4.1. In the case of death of the unemployed person
48	18	26	13	3	9	2.4.2. In the case when the unemployed person has moved to other place of residence
0	0	0	0	0	0	2.4.3. When the permission for permanent residence or temporary stay has expired to an unempl. foreigner or a person without citizenship

Графикон бр. 15 - Брисани и престанак вођења евиденције према дужини трајања незапослености
Chart No. 15 - Persons deleted from the register and discontinued record keeping by duration of unemployment



**T15 ПОДАЦИ О НЕЗАПОСЛЕНОСТИ И ЗАПОШЉАВАЊУ ПО ОБЛАСТИМА И ОПШТИНАМА
ТОКОМ МАРТА 2012. ГОДИНЕ**

**T15 UNEMPLOYMENT AND EMPLOYMENT DATA BY COUNTIES AND MUNICIPALITIES
DURING MARCH OF 2012**

Регион/Област/Град-општина <i>Region/County/municipality</i>	Период <i>Period</i>													
	Стање на крају месеца <i>Situation at the end of the considered month</i>		У месецу <i>in month</i>											
	Незапослена лица <i>Unemployed persons</i>		Новопријављени <i>Newly registered</i>		Пријављене потребе за запошљавањем <i>Requests for jobmatching services in vacancy filling</i>				Запошљавање <i>Filled vacancies</i>				Запослени са евиденције <i>Recruited from the register</i>	
	Укупно <i>Total</i>	Жене <i>Women</i>	Укупно <i>Total</i>	Жене <i>Women</i>	Укупно <i>Total</i>	Неодређено <i>Indefinite term</i>	Одређено <i>Fixed-term</i>	Укупно <i>Total</i>	Жене <i>Women</i>	Неодређено <i>Indefinite term</i>	Одређено <i>Fixed-term</i>	Укупно <i>Total</i>	Жене <i>Women</i>	
Београдски регион	103.751	56.468	9.164	4.880	1.730	353	1.285	36.875	16.194	10.429	26.446	5.100	2.571	
Београдска област	103.751	56.468	9.164	4.880	1.730	353	1.285	36.875	16.194	10.429	26.446	5.100	2.571	
Барајево	2.121	1.086	210	102	12	0	12	75	36	34	41	21	12	
Вождовац	9.621	5.299	896	491	56	12	44	1.896	876	495	1.401	264	144	
Врачар	2.841	1.544	241	121	52	12	35	2.041	1.045	512	1.529	372	211	
Гроцка	2.831	1.472	461	249	66	56	10	556	236	118	438	83	34	
Звездара	9.588	5.160	893	507	57	27	29	1.657	790	499	1.158	256	157	
Земун	10.785	5.618	932	463	130	6	122	3.108	1.232	771	2.337	425	177	
Лазаревац	3.358	2.049	411	220	64	18	46	725	190	130	595	171	37	
Младеновац	5.805	3.030	363	195	37	8	29	251	117	90	161	79	44	
Нови Београд	12.491	6.937	914	468	641	139	438	9.199	4.163	2.620	6.579	1.180	566	
Обреновац	6.605	3.852	410	216	32	2	30	651	246	92	559	97	49	
Палилула	10.081	5.345	1.034	548	157	26	130	3.333	1.456	1.006	2.327	438	230	
Раковица	7.189	3.978	604	328	21	2	18	728	345	175	553	151	89	
Савски Венац	2.049	1.131	149	82	102	15	86	4.310	2.219	1.557	2.753	511	344	
Сопот	1.381	708	137	70	7	0	7	88	46	23	65	19	14	
Стари Град	2.828	1.554	240	138	195	10	180	5.726	2.208	1.591	4.135	687	293	
Чукарица	11.907	6.530	997	533	85	19	64	1.753	692	560	1.193	267	122	
Сурчин	2.270	1.175	272	149	16	1	5	778	297	156	622	79	48	
Регион Војводине	208.647	105.602	13.135	6.174	3.271	673	2.146	21.491	9.697	4.591	16.900	4.409	2.124	
Северно - бачка	17.701	8.875	1.376	627	434	58	258	1.809	780	404	1.405	334	143	
Бачка Топола	3.612	1.874	167	91	62	18	43	304	91	58	246	52	24	
Мали Иђош	2.270	1.132	93	31	35	3	32	71	28	20	51	40	9	
Суботица	11.819	5.869	1.116	505	337	37	183	1.434	661	326	1.108	242	110	
Средње - банатска	19.962	9.698	1.531	688	181	15	161	2.028	875	336	1.692	480	218	
Житиште	2.237	1.060	123	59	30	7	23	347	169	50	297	83	49	
Зрењанин	11.034	5.577	978	440	40	2	37	1.484	632	261	1.223	344	150	
Нова Црња	1.633	739	113	46	21	0	21	18	4	3	15	3	1	
Нови Бечеј	3.192	1.457	188	100	44	5	35	149	58	16	133	39	17	
Сечањ	1.866	865	129	43	46	1	45	30	12	6	24	11	1	
Северно - банатска	15.439	7.508	1.008	472	611	84	472	2.014	775	238	1.776	414	185	
Ада	1.119	521	114	57	7	1	6	203	75	31	172	48	12	
Кањижа	2.494	1.275	129	61	135	54	49	196	58	39	157	22	11	
Кикинда	6.456	3.264	446	211	82	2	65	1.024	391	89	935	197	99	
Нови Кнежевац	1.180	450	74	25	277	0	271	163	73	13	150	31	20	
Сента	2.607	1.206	151	69	98	25	71	324	138	57	267	97	35	
Чока	1.583	792	94	49	12	2	10	104	40	9	95	19	8	
Јужно - банатска	34.955	17.988	1.821	864	333	125	181	2.452	1.086	674	1.778	508	242	
Алибунар	3.020	1.544	161	82	11	0	11	44	29	17	27	13	8	
Ковачица	3.882	1.939	133	66	7	0	7	71	27	22	49	37	14	
Ковин	3.487	1.794	186	80	18	0	18	280	71	34	246	54	23	
Опово	1.002	488	62	23	9	0	9	22	16	7	15	4	4	
Панчево	11.812	6.666	789	392	102	28	49	1.159	443	260	899	223	98	
Бела Црква	3.544	1.670	112	46	25	22	3	70	30	40	30	8	6	
Вршац	6.731	3.212	303	141	157	73	84	730	432	264	466	146	76	
Пландиште	1.477	675	75	34	4	2	0	76	38	30	46	23	13	
Западно - бачка	22.231	10.219	1.349	583	462	59	368	1.446	675	284	1.162	457	218	
Апатин	3.817	1.682	174	72	125	22	103	152	56	40	112	44	21	
Кула	5.845	2.940	332	140	23	1	20	431	218	33	398	89	41	
Оџаци	4.836	2.218	208	105	71	2	37	85	42	17	68	49	23	
Сомбор	7.733	3.379	635	266	243	34	208	778	359	194	584	275	133	
Јужно - бачка	68.722	36.579	4.137	2.036	771	226	373	9.095	4.215	2.057	7.038	1.512	759	
Бач	1.843	845	124	50	21	12	9	78	39	22	56	14	6	
Бачка Паланка	7.583	4.105	398	201	60	22	15	529	212	143	386	131	77	
Бачки Петровац	1.008	458	102	47	73	23	39	190	115	107	83	31	15	
Беочин	1.789	889	164	80	41	2	39	164	42	44	120	42	14	
Бечеј	4.969	2.487	202	109	21	2	19	295	130	37	258	52	29	
Жабалъ	4.374	2.151	208	93	27	0	22	154	90	28	126	34	19	
Нови Сад - град	31.043	17.238	2.053	1.060	400	116	158	6.969	3.262	1.507	5.462	1.020	508	
Србобран	3.002	1.593	166	78	18	0	18	132	63	21	111	38	12	
Сремски Карловци	959	498	66	29	26	16	8	16	9	7	9	7	4	
Темерин	2.876	1.626	193	91	43	6	33	216	78	60	156	23	8	
Тител	1.364	603	96	32	14	1	12	51	15	11	40	20	7	
Врбас	7.912	4.086	365	166	27	26	1	301	160	70	231	100	60	

Регион/Област/Град-општина <i>Region/County/municipality</i>	Период <i>Period</i>													
	Стање на крају месеца <i>Situation at the end of the considered month</i>		У месецу <i>In month</i>											
	Незапослена лица <i>Unemployed persons</i>		Новопријављени <i>Newly registered</i>		Пријављене потребе за запошљавањем <i>Requests for jobmatching services in vacancy filling</i>				Запошљавање <i>Filed vacancies</i>				Запослени са евиденције <i>Recruited from the register</i>	
	Укупно <i>Total</i>	Жене <i>Women</i>	Укупно <i>Total</i>	Жене <i>Women</i>	Укупно <i>Total</i>	Неодређено <i>Indefinite term</i>	Одређено <i>Fixed-term</i>	Укупно <i>Total</i>	Жене <i>Women</i>	Неодређено <i>Indefinite term</i>	Одређено <i>Fixed-term</i>	Укупно <i>Total</i>	Жене <i>Women</i>	
Сремска	29.637	14.735	1.913	904	479	106	333	2.647	1.291	598	2.049	704	359	
Инђија	4.582	2.303	322	165	20	11	6	526	343	134	392	81	56	
Ириг	1.757	849	76	41	17	1	11	80	50	15	65	20	15	
Пећинци	1.279	603	125	67	51	0	51	54	22	16	38	9	5	
Рума	6.263	3.176	287	135	154	54	88	431	212	84	347	127	74	
Сремска Митровица	7.071	3.338	566	261	70	2	63	577	238	94	483	211	81	
Стара Пазова	4.863	2.569	318	151	60	32	20	708	294	207	501	162	83	
Шид	3.822	1.897	219	84	107	6	94	271	132	48	223	94	45	
Регион Шумадије и Западне Србије	253.783	133.056	11.943	5.439	3.430	741	2.326	17.658	8.057	3.894	13.764	4.350	2.160	
Мачванска	36.627	19.025	1.959	876	598	129	456	2.810	1.014	613	2.197	740	311	
Богатић	3.387	1.702	121	48	55	7	35	97	61	27	70	25	17	
Владимирци	1.279	624	65	30	21	2	19	83	39	22	61	19	8	
Коцељева	1.614	844	80	38	31	10	21	59	32	13	46	19	12	
Шабач	11.981	6.611	696	321	205	30	175	1.780	542	380	1.400	412	150	
Крупањ	2.230	1.097	105	43	17	13	4	45	23	18	27	20	11	
Лозница	11.622	5.827	740	335	191	34	157	559	240	99	460	181	87	
Љубовија	2.132	1.103	89	39	46	29	17	110	46	29	81	19	10	
Мали Зворник	2.382	1.217	63	22	32	4	28	77	31	25	52	45	16	
Колубарска	14.644	7.538	921	411	279	23	204	1.397	644	322	1.075	289	157	
Ваљево	9.045	4.604	446	191	143	3	88	920	426	192	728	193	108	
Лајковац	870	541	97	40	20	4	16	109	47	21	88	24	15	
Љиг	606	342	49	30	51	4	47	64	18	22	42	12	3	
Мионица	693	355	55	27	13	3	10	61	35	22	39	12	6	
Осечина	1.049	510	78	36	22	2	20	35	22	10	25	6	4	
Уб	2.381	1.186	196	87	30	7	23	208	96	55	153	42	21	
Шумадијска	36.726	19.705	1.839	841	437	71	313	3.403	1.720	730	2.673	827	393	
Аранђеловац	5.317	2.909	298	148	50	27	17	505	227	129	376	153	68	
Баточина	2.204	1.081	84	40	4	1	3	197	157	31	166	31	20	
Кнић	1.480	772	69	41	8	0	4	39	23	5	34	8	3	
Крагујевац - град	23.374	12.765	1.202	538	320	20	263	2.103	960	510	1.593	580	279	
Рача (Крагујевацка)	1.157	541	54	24	32	16	16	453	300	15	438	22	6	
Топола	2.129	1.092	88	35	15	3	10	64	30	32	32	16	9	
Лапово	1.065	545	44	15	8	4	0	42	23	8	34	17	8	
Поморавска	29.510	15.536	1.126	526	413	195	140	1.526	754	402	1.124	399	227	
Деспотовац	1.925	1.061	88	47	61	50	0	118	62	22	96	29	20	
Параћин	8.584	4.585	316	142	102	33	37	299	139	120	179	109	64	
Рековац	1.586	723	41	12	21	1	20	24	8	6	18	2	1	
Јагодина	11.242	6.095	430	198	67	19	14	635	342	137	498	150	82	
Свилајнац	2.202	1.106	100	46	83	45	37	206	113	38	168	49	34	
Ђуприја	3.971	1.966	151	81	79	47	32	244	90	79	165	60	26	
Златиборска	35.273	17.828	1.862	796	694	100	529	2.446	1.042	416	2.030	703	323	
Ариље	1.375	689	70	32	44	12	28	167	111	31	136	43	21	
Бајина Башта	2.615	1.343	235	105	161	16	143	166	62	39	127	41	19	
Косјерић	833	434	63	24	2	0	2	63	24	17	46	16	7	
Пожега	2.084	1.135	154	80	40	0	37	174	81	35	139	43	19	
Ужице	6.440	3.450	456	216	223	40	157	1.207	395	106	1.101	322	120	
Чајетина	834	395	100	47	22	2	20	130	71	31	99	9	6	
Нова Варош	2.622	1.274	167	61	20	0	3	156	79	24	132	22	14	
Прибој	5.634	2.853	154	63	45	2	32	114	54	14	100	68	34	
Пријеполје	7.146	3.676	321	108	52	21	29	183	101	52	131	87	42	
Сјеница	5.690	2.579	142	60	85	7	78	86	64	67	19	52	41	
Моравичка	20.945	11.020	1.220	568	370	51	267	2.196	1.001	422	1.774	357	198	
Горњи Милановац	3.504	1.923	253	128	80	4	76	378	172	71	307	59	34	
Ивањица	4.880	2.176	188	76	79	34	40	243	136	53	190	53	30	
Лучани	1.864	998	82	38	30	0	30	196	54	80	116	37	15	
Чачак	10.697	5.923	697	326	181	13	121	1.379	639	218	1.161	208	119	
Рашка	51.326	27.465	1.779	837	375	144	186	1.970	984	608	1.362	517	276	
Врњачка Бања	3.664	1.908	213	105	15	0	15	185	88	48	137	52	35	
Краљево	14.225	7.592	663	337	192	84	101	1.048	520	224	824	229	117	
Рашка	3.678	1.955	117	48	32	8	23	135	57	36	99	34	21	
Нови Пазар	22.305	12.064	566	248	107	31	46	553	286	284	269	176	87	
Тутин	7.454	3.946	220	99	29	21	1	49	33	16	33	26	16	
Расинска	28.732	14.939	1.237	584	264	28	231	1.910	898	381	1.529	518	275	
Александровац	2.603	1.360	127	62	44	7	34	527	211	57	470	97	44	
Брус	2.078	859	94	30	22	0	22	79	49	28	51	31	16	
Варварин	1.258	595	80	38	28	1	27	68	42	20	48	31	20	
Крушевац	16.510	8.895	693	335	86	18	66	897	467	215	682	259	151	
Трстеник	5.163	2.630	181	88	84	2	82	196	90	46	150	63	32	
Ћићевац	1.120	600	62	31	0	0	0	143	39	15	128	37	12	

Регион/Област/Град-општина <i>Region/County/municipality</i>	Период <i>Period</i>												
	Стање на крају месеца <i>Situation at the end of the considered month</i>		У месецу <i>In month</i>										
	Незапослена лица <i>Unemployed persons</i>		Новопријављени <i>Newly registered</i>		Пријављене потребе за запошљавањем <i>Requests for jobmatching services in vacancy filling</i>			Запошљавање <i>Filled vacancies</i>				Запослени са евиденије <i>Recruited from the register</i>	
	Укупно <i>Total</i>	Жене <i>Women</i>	Укупно <i>Total</i>	Жене <i>Women</i>	Укупно <i>Total</i>	Неодређено <i>Indefinite term</i>	Одређено <i>Fixed-term</i>	Укупно <i>Total</i>	Жене <i>Women</i>	Неодређено <i>Indefinite term</i>	Одређено <i>Fixed-term</i>	Укупно <i>Total</i>	Жене <i>Women</i>
Регион Јужне и Источне Србије	209.782	103.984	11.579	5.169	2.406	384	1.902	13.528	6.177	3.313	10.215	3.500	1.715
Подунавска	16.098	8.858	1.175	537	370	25	323	1.810	838	602	1.208	269	133
Велика Плана	3.785	2.040	260	112	124	16	108	432	160	70	362	115	47
Смедерево	8.025	4.441	661	302	171	7	143	965	523	466	499	93	52
Смедеревска Паланка	4.288	2.377	254	123	75	2	72	413	155	66	347	61	34
Браничевска	10.605	5.440	761	373	268	65	193	1.647	723	276	1.371	270	156
Велико Градиште	1.456	755	94	47	0	0	0	74	44	8	66	11	6
Голубац	699	328	42	21	6	2	2	17	9	8	9	7	6
Жабари	453	191	30	12	12	0	12	39	12	9	30	11	3
Жагубица	437	189	47	19	26	17	9	52	37	9	43	9	6
Кучево	727	301	54	24	58	17	41	56	28	17	39	10	4
Мало Црниће	435	204	39	18	20	2	18	49	30	11	38	9	8
Петровац	1.336	660	91	38	6	6	0	152	83	49	103	20	12
Пожаревац	4.151	2.286	279	159	133	21	104	1.073	426	144	929	179	102
Костолац	911	526	85	35	7	0	7	135	54	21	114	14	9
Борска	13.513	6.911	755	335	368	66	274	1.219	503	157	1.062	317	150
Бор	6.303	3.462	319	151	294	43	240	612	221	59	553	193	94
Кладово	2.233	1.071	109	40	56	18	21	140	48	31	109	27	9
Мајданпек	2.191	1.052	161	60	16	4	12	258	105	13	245	41	15
Неготин	2.786	1.326	166	84	2	1	1	209	129	54	155	56	32
Зајечарска	15.064	7.292	778	338	355	135	219	618	297	118	500	198	106
Бољевац	1.090	515	68	23	42	2	40	19	8	5	14	8	3
Зајечар	7.753	3.918	357	165	168	36	131	393	177	69	324	106	56
Књажевац	4.601	2.016	230	90	145	97	48	150	79	37	113	58	32
Сокобања	1.620	843	123	60	0	0	0	56	33	7	49	26	15
Нишавска	54.272	26.495	2.791	1.326	544	64	461	3.582	1.616	1.046	2.536	1.022	499
Алексинач	7.783	3.610	340	162	25	6	19	372	193	67	305	111	51
Гаџин Хан	1.525	658	87	35	0	0	0	81	28	26	55	34	17
Дољевац	2.797	1.268	172	71	18	1	17	46	33	10	36	17	11
Мерошина	2.291	1.032	100	45	12	1	11	83	42	9	74	20	13
Ражањ	664	293	48	15	10	0	10	17	13	7	10	5	4
Сврљиг	2.252	1.010	87	29	25	4	21	62	19	14	48	30	9
Ниш	36.960	18.624	1.957	969	454	52	383	2.921	1.288	913	2.008	805	394
Ниш-Нишка Бања	2.676	1.346	108	46	25	3	22	101	42	30	71	39	11
Ниш-Пантелеј	6.817	3.506	382	174	88	14	70	373	211	89	284	125	60
Ниш-Црвени Крст	5.256	2.427	286	131	66	1	61	248	85	47	201	59	25
Ниш-Палилула	10.992	5.393	578	283	66	7	58	423	188	82	341	112	49
Ниш-Медиана	11.219	5.952	603	335	209	27	172	1.776	762	665	1.111	470	249
Топличка	16.163	7.686	608	255	116	1	115	1.160	628	232	928	278	146
Блаце	1.854	873	69	29	39	0	39	56	24	14	42	18	9
Житорађа	3.108	1.480	134	58	10	1	9	67	34	8	59	37	19
Куршумлија	3.275	1.654	141	53	26	0	26	111	48	41	70	29	16
Прокупље	7.926	3.679	264	115	41	0	41	926	522	169	757	194	102
Пиротска	13.810	6.744	771	339	194	22	132	679	278	126	553	279	115
Бабушница	1.852	818	99	37	8	1	1	51	29	13	38	14	8
Бела Паланка	2.614	1.215	77	33	21	6	15	68	40	21	47	27	18
Димитровград	1.508	722	98	35	19	5	2	67	38	12	55	18	11
Пирот	7.836	3.989	497	234	146	10	114	493	171	80	413	220	78
Јабланичка	40.302	19.207	1.771	736	108	4	104	1.545	747	531	1.014	532	238
Бојник	2.669	1.271	124	54	0	0	0	71	39	21	50	40	23
Власотинце	6.228	2.908	267	122	0	0	0	343	175	168	175	144	62
Лебане	5.527	2.632	179	65	1	0	1	112	50	36	76	49	23
Лесковац	24.130	11.501	1.149	467	107	4	103	896	448	282	614	261	118
Медвеђа	1.522	800	48	28	0	0	0	88	33	10	78	26	11
Црна Трава	226	95	4	0	0	0	0	35	2	14	21	12	1
Чајинска	29.955	15.351	2.169	930	83	2	81	1.268	547	225	1.043	335	172
Босилеград	1.505	689	74	36	1	0	1	47	23	8	39	18	12
Бујановац	4.948	2.466	457	198	8	0	8	81	28	20	61	14	6
Владичин Хан	4.535	2.337	227	82	16	0	16	136	37	33	103	34	12
Врање	8.798	4.531	782	352	17	2	15	783	388	113	670	210	123
Прешево	5.596	3.054	307	151	0	0	0	40	11	18	22	11	2
Сурдулица	3.383	1.756	284	96	20	0	20	114	44	23	91	40	14
Трговиште	1.190	518	38	15	21	0	21	67	16	10	57	8	3

Регион/Област/Град-општина <i>Region/County/municipality</i>	Период <i>Period</i>												
	Стање на крају месеца <i>Situation at the end of the considered month</i>		У месецу <i>In month</i>										
	Незапослена лица <i>Unemployed persons</i>		Новопријављени <i>Newly registered</i>		Пријављене потребе за запошљавањем <i>Requests for jobmatching services in vacancy filling</i>			Запошљавање <i>Filled vacancies</i>				Запослени са евиденције <i>Recruited from the register</i>	
	Укупно <i>Total</i>	Жене <i>Women</i>	Укупно <i>Total</i>	Жене <i>Women</i>	Укупно <i>Total</i>	Неодређено <i>Indefinite term</i>	Одређено <i>Fixed-term</i>	Укупно <i>Total</i>	Жене <i>Women</i>	Неодређено <i>Indefinite term</i>	Одређено <i>Fixed-term</i>	Укупно <i>Total</i>	Жене <i>Women</i>
Регион Косово и Метохија	6.729	3.878	189	93	55	0	55	606	247	202	404	51	23
Косовска	418	273	7	3	0	0	0	144	65	48	96	4	1
Глоговац	2	2	0	0	0	0	0	0	0	0	0	0	0
Качаник	0	0	0	0	0	0	0	0	0	0	0	0	0
Косово Поље	81	49	0	0	0	0	0	5	2	0	5	0	0
Липљан	26	17	0	0	0	0	0	25	9	5	20	0	0
Обилић	303	201	7	3	0	0	0	40	13	15	25	3	0
Подујево	1	1	0	0	0	0	0	0	0	0	0	0	0
Приштина - град	5	3	0	0	0	0	0	68	38	26	42	1	1
Урошевац	0	0	0	0	0	0	0	0	0	0	0	0	0
Штимље	0	0	0	0	0	0	0	0	0	0	0	0	0
Штрпца	0	0	0	0	0	0	0	6	3	2	4	0	0
Пеќка	200	97	1	0	0	0	0	44	29	2	42	2	1
Дечани	0	0	0	0	0	0	0	0	0	0	0	0	0
Ђаковица	0	0	0	0	0	0	0	0	0	0	0	0	0
Исток	150	79	0	0	0	0	0	11	6	1	10	1	0
Клина	49	18	1	0	0	0	0	0	0	0	0	0	0
Пећ	1	0	0	0	0	0	0	33	23	1	32	1	1
Призренска	144	80	14	5	0	0	0	4	2	1	3	0	0
Ораховац	144	80	14	5	0	0	0	0	0	0	0	0	0
Призрен	0	0	0	0	0	0	0	0	0	0	0	0	0
Сува Река	0	0	0	0	0	0	0	0	0	0	0	0	0
Гора	0	0	0	0	0	0	0	4	2	1	3	0	0
Косовско - митровачка	5.963	3.425	165	84	55	0	55	219	98	40	179	44	20
Вучитрн	423	259	12	6	0	0	0	14	5	7	7	7	3
Зубин Поток	958	565	19	12	0	0	0	20	17	8	12	4	3
Лепосавић	2.190	1.271	34	18	15	0	15	79	17	7	72	6	3
Србица	34	24	0	0	0	0	0	1	0	0	1	0	0
Косовска Митровица	1.644	937	76	40	1	0	1	82	49	12	70	21	8
Звечан	714	369	24	8	39	0	39	23	10	6	17	6	3
Косовско - поморавска	4	3	2	1	0	0	0	195	53	111	84	1	1
Витина	2	2	0	0	0	0	0	3	1	1	2	1	1
Гњилане	1	0	1	0	0	0	0	64	22	17	47	0	0
Косовска Каменица	1	1	1	1	0	0	0	125	27	93	32	0	0
Ново Брдо	0	0	0	0	0	0	0	3	3	0	3	0	0
Република Србија	782.692	402.988	46.010	21.755	10.892	2.151	7.714	90.158	40.372	22.429	67.729	17.410	8.593

Издавач
Национална служба за запошљавање
Београд, Краља Милутина 8

За издавача
Дејан Јовановић, директор

Билтен припремили
Одељење за анализу и статистику

Уредник
Никола Атанацковић

Телефони за контакт:
011/29-29-551
011/29-29-562

Факс:
011/29-29-625
E-mail: bilten@nsz.gov.rs

Интернет адреса:
www.nsz.gov.rs

ISSN 1451-3226



РЕПУБЛИКА СРБИЈА
НАЦИОНАЛНА СЛУЖБА
ЗА ЗАПОШЉАВАЊЕ
www.nsz.gov.rs