

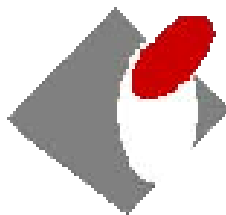
Број 116



**МЕСЕЧНИ
СТАТИСТИЧКИ БИЛТЕН
Април 2012**



**РЕПУБЛИКА СРБИЈА
НАЦИОНАЛНА СЛУЖБА
ЗА ЗАПОШЉАВАЊЕ**



**РЕПУБЛИКА СРБИЈА
НАЦИОНАЛНА СЛУЖБА ЗА ЗАПОШЉАВАЊЕ**

***REPUBLIC OF SERBIA
NATIONAL EMPLOYMENT SERVICE***

**Број 116
МЕСЕЧНИ СТАТИСТИЧКИ БИЛТЕН
Април 2012**

**НЕЗАПОСЛЕНОСТ И ЗАПОШЉАВАЊЕ
У РЕПУБЛИЦИ СРБИЈИ**

***No 116
MONTHLY STATISTIC BULLETIN
April 2012***

***UNEMPLOYMENT AND EMPLOYMENT
IN THE REPUBLIC OF SERBIA***

САДРЖАЈ

УВОДНЕ НАПОМЕНЕ	4
1. Извори и метод прикупљања података	4
2. Обухватност	4
МЕТОДОЛОШКА ПОЈАШЊЕЊА И ДЕФИНИЦИЈЕ	5
T1 Незапосленост, пријављене потребе и запошљавање од 2005. до 2011. године	10
T2 Незапосленост и запошљавање према степену стручне спреме и полу током априла 2012. године	11
T3 Незапосленост и запошљавање према степену стручне спреме и полу	11
T4 Незапосленост, пријављене потребе за запошљавањем и запошљавање по групама занимања и полу током априла 2012. године	13
T5 Преглед најтраженијих занимања у оквиру степена стручне спреме према пријављеним потребама током априла 2012. године	14
T6 Незапослена лица по месецима и полу	15
T7 Незапослена лица према степену стручне спреме и полу на крају априла 2012. године	17
T8 Незапослена лица према старости и полу на крају априла 2012. године	19
T9 Незапослена лица према трајању незапослености и полу на крају априла 2012. године.	21
T10 Корисници новчане накнаде по месецима и полу	23
T11 Пријављене потребе за запошљавањем по месецима	25
T12 Новопријављени по месецима и полу	27
T13 Запослени са евиденције по месецима и полу	27
T14 Брисани и престанак вођења евиденције према разлозима и трајању незапослености током априла 2012. године	29
T15 Подаци о незапослености и запошљавању по окрузима и општинама током априла 2012. године	31

CONTENTS

INTRODUCTORY REMARKS	7
1. Data sources and collecting method	7
2. Coverage	7
METHODOLOGICAL EXPLANATIONS AND DEFINITIONS	8
T1 Unemployment, vacancies and employment 2005 to 2011	10
T2 Unemployment and employment by level of education and sex during April 2012	12
T3 Unemployment and employment by level of education and sex	12
T4 Unemployment, requests for jobmatching services and employment by occupation groups and sex during April 2012	13
T5 Overview of the most frequently demanded occupations by education levels according to the requests for jobmatching services during April 2012	14
T6 Unemployed persons by month and sex	16
T7 Unemployed persons by education level and sex in the end of April 2012	18
T8 Unemployed persons by age and sex in the end of April 2012	20
T9 Unemployed persons by duration of unemployment and sex in the end of April 2012	22
T10 Unemployment benefit recipients by month and sex	24
T11 Requests by employers for NES jobmatching services in vacancy filling by month	26
T12 Newly registered persons by month and sex	28
T13 Persons recruited from the unemployment register by month and sex	28
T14 Persons deleted from the unemployment register and discontinued record keeping by reasons and duration of unemployment during April 2012	30
T15 Unemployment and employment data by counties and municipalities during April 2012	31

Уводне напомене

Статистички извештаји о броју и структури тражилаца запослења лица на евиденцији Националне службе за запошљавање (у даљем тексту: НСЗ) и пријављеним слободним пословима генеришу се из базе података НСЗ првог дана у месецу за претходни месец.

Подаци о регистрованој незапослености и запошљавању уз посредовање НСЗ прикупљају се на основу Закона о осигурању за случај незапослености («Службени гласник РС», бр. 36/09 и 88/10) и Правилника о ближеј садржини података и начину вођења евиденција у области запошљавања («Службени гласник РС», бр. 15/2010).

1. Извори и метод прикупљања података

Подаци о тражиоцима запослења добијају се непосредном пријавом лица на евиденцију НСЗ, а подаци о слободним пословима добијају се пријавом потребе за запошљавањем од стране послодавца.

Подаци о запошљавању добијају се трансфером података из Матичне евиденције осигураника Републичког завода за здравствено осигурање.

2. Обухватност

Национална служба приказује податке у Месечном статистичком билтену у складу са територијалном организацијом Републике Србије (Закон о територијалној организацији Републике Србије («Службени гласник РС», бр. 129/07)), осим у табели 10 - Т10 КОРИСНИЦИ НОВЧАНЕ НАКНАДЕ ПО МЕСЕЦИМА И ПОЛУ, где су подаци приказани по организационом принципу Националне службе (ниво филијала НСЗ).

Груписање општина по управним окрузима¹ извршено је у складу са

¹ Управни окрузи представљају трећи ниво Номенклатуре статистичких територијалних

Уредбом о начину вршења послова министарства и посебних организација ван њиховог седишта («Службени гласник РС», бр. 3/92 и 36/92). Груписање управних округа према статистичким територијалним јединицама² извршено је у складу са Уредбом Владе Републике Србије о Номенклатури статистичких територијалних јединица («Службени гласник РС», бр. 109/09 и 46/10).

Национална служба од 1999. године не располаже појединим подацима за територију АП Косово и Метохија, тако да подаци садржани у обухвату представљају податке из евиденције филијале Косовска Митровица.

јединица – НСТЈЗ («Службени гласник РС», бр. 109/09, и 46/10).

² Статистички региони представљају други ниво Номенклатуре статистичких територијалних јединица – НСТЈ2 («Службени гласник РС», бр. 109/09, и 46/10).

Методолошка појашњења и дефиниције

Евиденције у области запошљавања су евиденције о:

1. лицу које тражи запослење;
2. послодавцу;
3. обвезнику доприноса за осигурање за случај незапослености;
4. потреби за запошљавањем.

Евиденција о лицу које тражи запослење почиње датумом пријаве лица Националној служби, а престаје када наступи неки од основа за брисање из евиденције или за престанак вођење евиденције, дефинисан Законом.

Евиденцију о потребама за запошљавање Национална служба води на основу поднетих пријава послодавца о слободним пословима за које желе посредовање НСЗ при запошљавању, као и достављених извештаја о реализацији поднетих пријава.

Податке о запошљавању Национална служба добија из матичне евиденције РЗЗО о пријави лица на обавезно социјално осигурање.

Лице које тражи запослење је незапослени, запослени који тражи промену запослења и друго лице које тражи запослење (Т2) (Закон о запошљавању и осигурању за случај незапослености, члан 3., став 1., «Сл. гласник РС» бр. 36/09 и 88/10).

Запослени који тражи промену запослења је лице које је у радном односу или је на други начин остварило право на рад, а које активно тражи промену запослења и води се на евиденцији лица која траже промену запослења (Т2) (Закон о запошљавању и осигурању за случај незапослености, члан 3., став 2., «Сл. гласник РС» бр бр. 36/09 и 88/10).

Друго лице које тражи запослење је лице старије од 15 година живота које тражи запослење, а које се не може сматрати незапосленим или лицем које тражи промену запослења (Т2) (Закон о

запошљавању и осигурању за случај незапослености, члан 3., став 3, «Сл. гласник РС» бр бр. 36/09 и 88/10).

Незапослени је лице од 15 година живота до испуњавања услова за пензију, односно најкасније до 65 година живота, способно и одмах спремно да ради, које није засновало радни однос или на други начин остварило право на рад, а које се води на евиденцији незапослених и активно тражи запослење (Т1-Т4, Т6-Т9, Т15) (Закон о запошљавању и осигурању за случај незапослености, члан 2., «Сл. гласник РС» бр бр. 36/09 и 88/10).

Лице које први пут траже запослење је незапослено лице које се налази на евиденцији Националне службе за запошљавање, а које никада раније није било у радном односу, односно, није остварило право на рад на неки други начин, без обзира на ниво и врсту завшене школе (Т1-Т3).

Новопријављени на евиденцију представља укупан број лица које су се током извештајног периода пријавила на евиденцију Националне службе као лица која траже запослење (Т1-Т3, Т12).

Брисани и престанак вођења евиденције - лица која у извештајном периоду нису извршила своју обавезу према Националној служби и лица код којих је дошло до престанка вођења евиденције услед неког од разлога дефинисаних Законом, као што је заснивање радног односа, одјава са евиденције, остваривање права на пензију и др. (Т1-Т3, Т14).

Пријављене потребе за запошљавањем – број лица за које је послодавац у извештајном периоду пријавио потребу за посредовањем при запошљавању (Т1, Т4, Т5, Т11, Т15).

Запошљавање – укупан број лица за која су у извештајном периоду пристигли подаци о пријави на обавезно социјално осигурање на основу запошљавања или рада ван радног односа (Т1, Т2, Т4, Т15).

Запослени са евиденције - укупан број лица за која су у извештајном периоду пристигли подаци о пријавама на обавезно социјално осигурање на основу запошљавања или рада ван радног односа, а да се у истом периоду налазила на евиденцији Националне службе (Т1-Т4, Т13, Т15).

Корисници новчане накнаде - незапослена лица која су у складу са законом остварила право на новчану накнаду у извештајном периоду (*Закон о запошљавању и осигурању у случају незапослености*, «Службени гласник РС» бр. 36/09 и 88/10) (Т10).

Корекција броја корисника новчане накнаде, по месецима, врши се сваког месеца због процедуре доношења решења (Закон о управном поступку).

Класификација - у извештајима су подаци структурирани по: *делатностима*

- Шифарник делатности (Закон о класификацији делатности («Службени гласник РС» бр. 104/09)) *подручјима рада, занимањима и степеном стручне спреме* - Јединствена номенклатура занимања (ЈНЗ, «Службени лист СФРЈ» бр. 31/90) и Шифарник занимања и стручне спреме («Службени лист СРЈ» бр. 9/98).

Табеле 1-3 садрже опште податке о незапослености, слободним пословима и запошљавању.

Табеле 4-5 садрже агрегиране податке на нивоу група и нивоу појединачних занимања.

Табеле 6-9 и 11-15 садрже податке о незапослености, слободним пословима и запошљавању агрегиране по територијалном принципу (Република Србија, регион, област, град-општина - НСТЈЗ)

Introductory Notes

The statistical reports on the number and structure of unemployed persons in the register of the National Employment Service (hereinafter: NES) and the registered vacancies are generated from the NES database on the first day of a month for the previous month.

The data on registered unemployment and recruitment through NES job placement services are collected pursuant to the Law on Employment and Unemployment Insurance (*Official Gazette of the Republic of Serbia*, No 36/2009) and the Rulebook on the Content of Data and Methodology of Keeping Registries in the Field of Employment (*Official Gazette of the Republic of Serbia*, No 15/2010).

1. Data sources and collection method

The data on unemployed persons is collected directly from the reports of unemployed persons registering with NES, while the data on job vacancies is gathered from the employers' reports of these vacancies, registered with NES.

The data on recruitment is received from the National Health Insurance Institute's Central Registry of Insured Persons.

2. Coverage

The National Employment Service presents the data in the Monthly Statistical Bulletin, in accordance with the territorial organisation of the Republic of Serbia (Law on the Territorial Organisation of the Republic of Serbia (*Official Gazette of the Republic of Serbia*, No 129/07)), except in Table 10 - T10 BREAKDOWN OF UNEMPLOYMENT BENEFIT RECIPIENTS BY MONTH AND SEX, which shows the data according to the NES organisational principle (at the level of NES branch offices).

Grouping of municipalities into administrative counties¹ has been

¹ Administrative counties are the third level of the Nomenclature of Territorial Units for

conducted in accordance with the Regulation on the Work of Ministries and Specific Organisations outside of Their Seat (*Official Gazette of the Republic of Serbia*, No 3/92 and 36/92). The administrative counties are grouped into statistical territorial units² in accordance with the government Decree on the Nomenclature of Territorial Units for Statistics (*Official Gazette of the Republic of Serbia*, No 109/09 and 46/10).

Since 1999, NES has not been collecting certain data from the territory of AP Kosovo & Metohija. As a result, the data included in the coverage represents the data from the register of NES Branch Office Kosovska Mitrovica.

Statistics – NUTS3 (*Official Gazette of the Republic of Serbia*, No 109/09 and 46/10).

² Statistical regions are the second level of the Nomenclature of Territorial Units for Statistics – NUTS2 (*Official Gazette of the Republic of Serbia*, No 109/09 and 46/10).

Methodology explanation and definitions

Records in the field of employment include the records on:

1. Job seekers;
2. Employers;
3. Unemployment insurance contribution payers;
4. Job vacancies.

The records on **job seekers** are kept from the day when those persons are registered with NES, and discontinued/removed when any of the reasons for discontinuation or removal, stipulated by law, occurs.

NES maintains the records on **vacancies** based on the employers' reports on vacancies for which they require NES job placement services and based on the reports on the delivery of those services.

NES receives the data on **recruitment** from the National Health Insurance Institute's Central Registry of Insured Persons.

A job seeker is an unemployed person, an employed person seeking change of employment and other persons seeking employment (**T2**) (Law on Employment and Unemployment Insurance, Article 3, Paragraph 1, *Official Gazette of the Republic of Serbia*, No 36/09).

An employed person seeking change of employment is a person who is employed or otherwise exercises the right to work, yet actively seeks to change employment and is on the registry of persons seeking change of employment (**T2**) (Law on Employment and Unemployment Insurance, Article 3, Paragraph 2, *Official Gazette of the Republic of Serbia*, No 36/09).

Other person seeking employment is a person over 15 years of age who is looking for a job, but who can not be considered as unemployed persons or person looking for job-to-job transfer (**T2**) (Law on Employment and Unemployment Insurance, Article 3, Paragraph 3, "The Official Gazette of the Republic of Serbia" no. 36/09).

Unemployed person is a person between 15 years of age and the age eligible for retirement (or 65 years of age at the most), capable and immediately ready to work, who has not entered into an employment contract or exercised the right to work in any other way, who is in the unemployment register and who is looking for a job actively (**T1-T4, T6-T9, T15**) (Law on Employment and Unemployment Insurance, Article 2, "The Official Gazette of the Republic of Serbia" no. 36/09).

First-time jobseeker is an unemployed person registered with the National Employment Service who has not had previous work experience and has not exercised his/her right to work in any other way, regardless of his/her level and type of education acquired (**T1-T3**).

The newly registered is the total number of persons who have been registered with the National Employment Service as jobseekers during the reporting period (**T1-T3, T12**).

Removal from the register and discontinuation of records – persons who failed to fulfill their obligations toward the National Employment Service during the reporting period and persons whose registration with the National Employment Service has been discontinued due to any of the reasons stipulated by the Law, such as entering a labour relation, withdrawing from the registry, fulfilling the conditions for pension etc. (**T1-T3, T14**).

Registered vacancies – the number of persons for whom employers reported the need for jobmatching services in the reporting period (**T1, T4, T5, T11, T15**).

Employment – the total number of persons for whom the data on registration of compulsory social insurance (based on employment contract or other engagement) have been collected in the reporting period (**T1, T2, T4, T15**).

Employed through NES jobmatching services – the total number of persons for whom the data on registration of compulsory social insurance (based on employment contract or other engagement)

have been collected in the reporting period and who were registered with National Employment Service during the same reporting period (T1-T4, T13, T15).

Unemployment benefit recipients – unemployed persons who have exercised, in accordance with the Law, the right to unemployment benefit during the reporting period (*Law on Employment and Unemployment Insurance, “The Official Gazette of the Republic of Serbia” no. 36/2009*) (T10).

The adjustment of the number of unemployment benefit recipients is carried out every month due to the decision issuing procedure (Law on Administrative Proceedings).

Classification – the data presented in the reports are structured by: *sectors of economic activity* - Codebook of Sectors of Economic Activity (Law on Classification of Sectors of Economic Activity, The Official

Gazette of the Republic of Serbia, no. 104/09), *fields of activity, occupations and level of qualifications* – Unified Nomenclature of Occupations (The Official Gazette of SFRY, No. 31/90) and Codebook of Occupations and Qualifications (The Official Gazette of FRY, 9/98).

Tables 1-3 contain general data on unemployment, vacancies and employment. Tables 4-5 contain aggregated data at group level and individual occupations level. Tables 6-9 and 11-15 contain data on unemployment, vacancies and employment aggregated according to the territorial principle (Republic of Serbia, regions, counties, municipalities – NUTS 3).

**T1 НЕЗАПОСЛЕНОСТ, ПРИЈАВЉЕНЕ ПОТРЕБЕ И ЗАПОШЉАВАЊЕ
ОД 2005 ДО 2011**

**T1 UNEMPLOYMENT, VACANCIES AND EMPLOYMENT
FROM 2005 TO 2011**

Година Year	Незапослена лица (просек) Unemployed persons (average)										Кумулатив Cumulative			
	Незапослена лица* Unemployed persons*		Први пут траже посао First time job seekers		Корисници новчане накнаде Unemployment benefit recipients		Новопријављени на евиденцији Newly registered		Брисани и престанак вођења евиденције Deleted from the register and discontinued record keeping		Пријављене потребе за радницима Registered vacancies	Запошљавање са евиденције Employed from the register		
	Укупно Total	Жене Women	Укупно Total	Жене Women	Укупно Total	Жене Women	Укупно Total	Жене Women	Укупно Total	Жене Women		Укупно Total	Жене Women	
2005	888.386	480.492	467.430	267.810	63.295	...	32.779	15.968	23.129	11.330	602.558	155.912	79.620	
2006	913.293	493.599	467.421	269.820	75.059	...	32.542	15.989	24.695	12.351	707.140	174.900	91.442	
2007	850.004	457.762	419.397	244.709	71.334	...	30.791	14.935	32.841	16.595	758.832	190.457	99.379	
2008	755.935	408.767	360.030	212.525	72.719	...	34.293	16.923	31.774	15.764	790.261	186.196	98.239	
2009	746.605	397.230	280.858	168.619	85.695	34.480	40.299	19.636	31.431	15.891	560.206 ¹⁾	156.344 ³⁾	85.430 ³⁾	
2010	744.222	390.516	267.979	158.988	81.896	34.068	39.105	18.953	34.993	17.135	94.320 ¹⁾	140.588 ³⁾	75.544 ³⁾	
2011	752.838	393.386	275.039	161.484	64.776	28.642	40.461	19.552	43.600	20.940	61.962	183.452	95.360	

1) Национална служба за запошљавање води евиденцију о пријављеним потребама за запошљавањем које подносе послодавци који имају слободне послове у земљи и иностранству у складу са чланом 93. Закона о запошљавању и осигурању за случај незапослености („Службени гласник РС“, бр. 36/2009). Подаци од ДЕЦЕМБРА 2009. године о броју пријављених потреба за запошљавањем нису упоредиви са подацима из периода пре усвајања новог Закона.

1) The National Employment Service keeps records of the requests for jobmatching services by employers who have vacancies in the country and abroad, in accordance with Article 93 of the Law on Employment and Unemployment Insurance (Official Gazette of the Republic of Serbia, No. 36/2009). The data on the number of requests for jobmatching services from DECEMBER2009 onward are not comparable with the data prior to adoption of the new Law.

2) Национална служба за запошљавање је до ДЕЦЕМБРА 2010. године податке о запошљавању водила на основу поднетих Е-3 Пријава о заснивању-престанку радног односа (Закон о евиденцијама у области рада („Сл. гласник СРЈ“, бр. 46/96)) достављених од стране послодавца Националној служби. Од ДЕЦЕМБРА 2010. године подаци о запошљавању се преузимају од Републичког завода за здравствено осигурање.

2) Until DECEMBER 2010, the National Employment Service calculated employment figures on the basis of the number of reports filed by employers on the establishment of labour relation with a worker (Law on Records in the Field of Employment, Official Gazette of FRY, No. 46/96). Since DECEMBER 2010, the data on employment is obtained from the National Health Insurance Fund.

3) Због промена начина добијања података о запошљавању (видети фусноту 2), извршена је ретроактивна корекција података у складу са новом процедуром због упоредивости временских серија.

Графикон бр. 1 - Опште карактеристике незапослености, пријављених потреба и запошљавања од 2005. до 2011.
Chart No. 1 - General characteristics of unemployment, vacancies and employment from 2005 to 2011

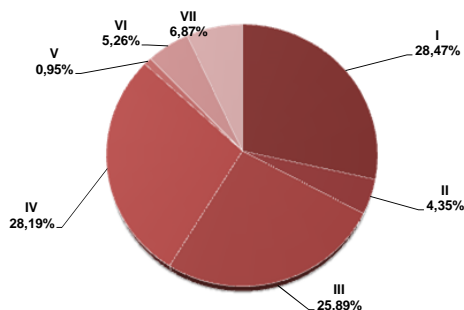


T2 НЕЗАПОСЛЕНОСТ И ЗАПОШЉАВАЊЕ ПРЕМА СТЕПЕНУ СТРУЧНЕ СПРЕМЕ И ПОЛУ ТОКОМ АПРИЛА 2012. ГОДИНЕ

Садржај	Укупно Total	Жене Women	I		II		III		IV		V	
			Укупно Total	Жене Women	Укупно Total	Жене Women	Укупно Total	Жене Women	Укупно Total	Жене Women	Укупно Total	Жене Women
НЕЗАПОСЛЕНА ЛИЦА НА КРАЈУ ПРЕТХОДНОГ МЕСЕЦА	782.692	402.988	222.195	113.277	34.062	17.961	202.794	81.592	220.834	130.433	7.488	1.358
НОВОПРИЈАВЉЕНА ЛИЦА У ИЗВЕШТАЈНОМ МЕСЕЦУ	35.163	17.262	9.564	4.632	1.155	541	8.954	3.373	9.812	5.468	324	53
1. Први пут траже запослење	12.646	6.481	4.972	2.734	307	154	2.363	859	2.897	1.513	44	7
2. Били запослени	22.517	10.781	4.592	1.898	848	387	6.591	2.514	6.915	3.955	280	46
УКУПНО ЗАПОСЛЕНА ЛИЦА У ИЗВЕШТАЈНОМ МЕСЕЦУ	92.006	39.481	15.716	6.112	4.721	1.834	23.521	7.561	32.693	15.655	568	163
Запослени на неодређено време	22.110	9.880	2.405	941	913	373	5.674	1.841	8.471	4.331	167	48
Запослени са евиденције	21.864	10.084	5.147	1.886	1.296	544	4.959	1.770	6.849	3.752	110	51
БРИСАНИ И ПРЕСТАНАК ВОЂЕЊА ЕВИДЕНЦИЈЕ У ИЗВЕШТАЈНОМ МЕСЕЦУ	51.062	22.547	12.069	5.130	1.767	761	13.225	4.147	14.275	7.168	485	83
НЕЗАПОСЛЕНА ЛИЦА НА КРАЈУ ИЗВЕШТАЈНОГ МЕСЕЦА	775.265	400.639	220.706	112.983	33.727	17.845	200.750	81.268	218.540	129.509	7.395	1.342
Од укупно незапослених - први пут траже запослење	276.318	159.950	103.596	64.585	8.291	5.507	58.501	25.748	67.209	39.328	619	243
ЛИЦА КОЈА ТРАЖЕ ЗАПОСЛЕЊЕ	876.310	466.366	256.846	136.773	38.113	20.692	224.711	95.273	244.200	147.958	8.481	1.572
Незапослена лица	775.265	400.639	220.706	112.983	33.727	17.845	200.750	81.268	218.540	129.509	7.395	1.342
Привремено неспособни или неспремни за рад	90.142	61.054	34.674	23.193	4.113	2.745	21.610	13.402	22.130	16.813	1.000	213
Мировање права по Закону	8.181	3.114	1.298	517	252	92	2.124	512	1.972	752	67	12
Запослени који траже промену запослења	740	476	16	12	5	2	47	19	123	73	10	2
Друга лица која траже запослење	1.982	1.083	152	68	16	8	180	72	1.435	811	9	3

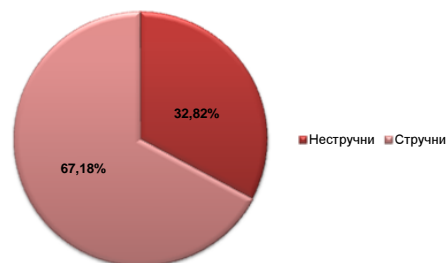
Графикон бр. 2 - Структура незапослених лица у IV 2012. према степену стручне спреме

Chart No. 2 - Structure of unemployed persons in IV 2012. by qualifications



Графикон бр. 2а - Структура незапослених лица у IV 2012.

Chart No. 2a - Structure of unemployed persons in IV 2012.

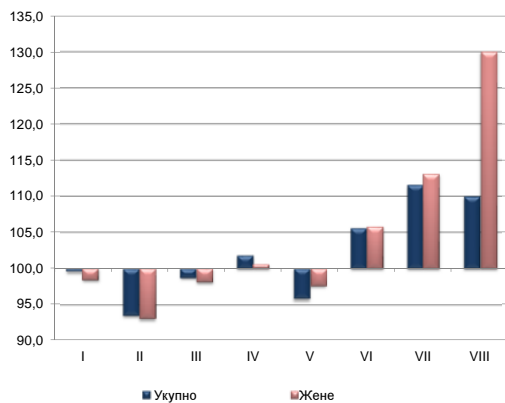


T3 НЕЗАПОСЛЕНОСТ И ЗАПОШЉАВАЊЕ ПРЕМА СТЕПЕНУ СТРУЧНЕ СПРЕМЕ И ПОЛУ

	Месец Month	Укупно Total	Жене Women	I		II		III		IV		V	
				Укупно Total	Жене Women	Укупно Total	Жене Women	Укупно Total	Жене Women	Укупно Total	Жене Women	Укупно Total	Жене Women
Незапослена лица	IV 2012	775.265	400.639	220.706	112.983	33.727	17.845	200.750	81.268	218.540	129.509	7.395	1.342
	IV 2011	769.760	399.423	221.517	114.828	36.071	19.165	203.367	82.815	214.654	128.735	7.717	1.375
	Index	100,7	100,3	99,6	98,4	93,5	93,1	98,7	98,1	101,8	100,6	95,8	97,6
Први пут траже запослење	IV 2012	276.318	159.950	103.596	64.585	8.291	5.507	58.501	25.748	67.209	39.328	619	243
	IV 2011	280.063	163.828	104.910	66.363	9.138	6.038	61.901	27.569	68.208	40.932	708	265
	Index	98,7	97,6	98,7	97,3	90,7	91,2	94,5	93,4	98,5	96,1	87,4	91,7
Новопријављени на евиденцију	IV 2012	35.163	17.262	9.564	4.632	1.155	541	8.954	3.373	9.812	5.468	324	53
	IV 2011	33.652	16.285	8.707	4.190	1.125	499	8.914	3.197	9.523	5.270	259	48
	Index	104,5	106,0	109,8	110,5	102,7	108,4	100,4	105,5	103,0	103,8	125,1	110,4
Запослени са евиденције	IV 2012	21.864	10.084	5.147	1.886	1.296	544	4.959	1.770	6.849	3.752	110	51
	IV 2011	13.379	6.228	2.594	1.061	702	253	3.635	1.290	4.538	2.451	89	22
	Index	163,4	161,9	198,4	177,8	184,6	215,0	136,4	137,2	150,9	153,1	123,6	231,8
Брисани и престанак вођења евиденције	IV 2012	51.062	22.547	12.069	5.130	1.767	761	13.225	4.147	14.275	7.168	485	83
	IV 2011	39.452	18.031	10.238	4.602	1.417	626	10.828	3.678	11.268	6.074	424	57
	Index	129,4	125,0	117,9	111,5	124,7	121,6	122,1	112,8	126,7	118,0	114,4	145,6

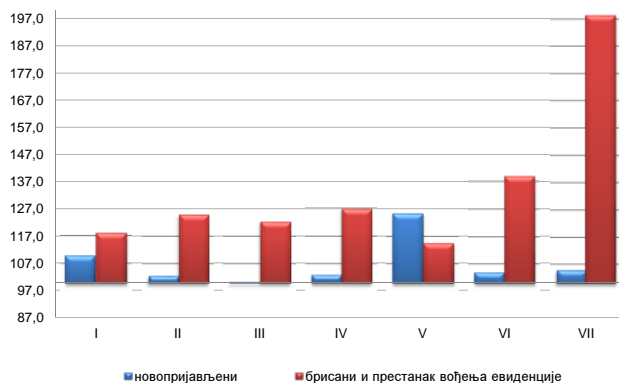
Графикон бр. 3 - Промена броја незапослених лица према степену стручне спреме у IV 2012. године у односу на IV 2011. године

Chart No. 3 - Change in the number of the unemployed by qualifications



Графикон бр. 3а - Промена броја новопријављених и брисаних према степену стручне спреме у IV 2012. у односу на IV 2011. године

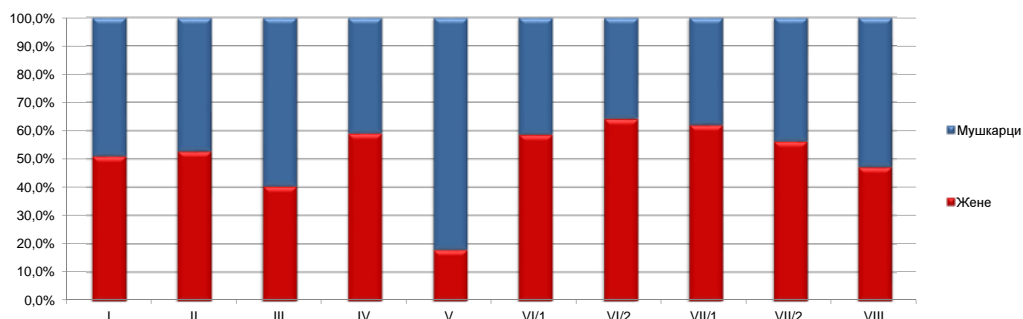
Chart No. 3a - Change in the number of newly registered and deleted by qualifications



T2 UNEMPLOYMENT AND EMPLOYMENT BY LEVEL OF EDUCATION AND SEX DURING APRIL OF 2012

VI/1		VI/2		VII-1		VII-2		VIII		Contents
Укупно Total	Жене Women	Укупно Total	Жене Women	Укупно Total	Жене Women	Укупно Total	Жене Women	Укупно Total	Жене Women	
30.226	17.811	10.922	7.020	53.260	33.031	856	479	55	26	UNEMPLOYED PERSONS IN THE END OF THE PREVIOUS MONTH
1.253	690	707	438	3.340	2.037	49	27	5	3	NEWLY REGISTERED PERSONS IN THE REPORTING PERIOD
236	120	404	252	1.416	836	6	5	1	1	1. First-time job seekers
1.017	570	303	186	1.924	1.201	43	22	4	2	2. Have been employed before
2.752	1.578	698	390	11.097	6.064	141	73	99	51	TOTAL EMPLOYED PERSONS IN THE REPORTING PERIOD
747	463	175	93	3.493	1.761	35	14	30	15	Indefinite term contracts
629	397	211	141	2.625	1.533	27	6	11	4	Recruited from the NES Unemployment Register
1.936	1.108	924	535	6.286	3.566	86	44	9	5	DELETED FROM THE REGISTER AND DISCONTINUED RECORD KEEPING IN THE REPORTING PERIOD
29.897	17.580	10.899	7.015	52.454	32.596	842	475	55	26	UNEMPLOYED PERSONS IN THE END OF THE REPORTING PERIOD
7.229	4.490	6.973	4.465	23.719	15.471	174	112	7	1	Out of the total unemployed persons - first-time job seekers
33.033	19.684	11.570	7.498	58.340	36.346	954	539	62	31	JOB SEEKERS
29.897	17.580	10.899	7.015	52.454	32.596	842	475	55	26	Unemployed persons
2.730	1.869	439	368	3.377	2.411	66	39	3	1	Persons temporarily incapable or unavailable to work
276	150	126	56	2.041	1.011	24	11	1	1	Persons whose rights stipulated by the Law are suspended
95	62	50	33	374	259	17	11	3	3	Persons seeking to change their job
35	23	56	26	94	69	5	3	0	0	Other job seekers

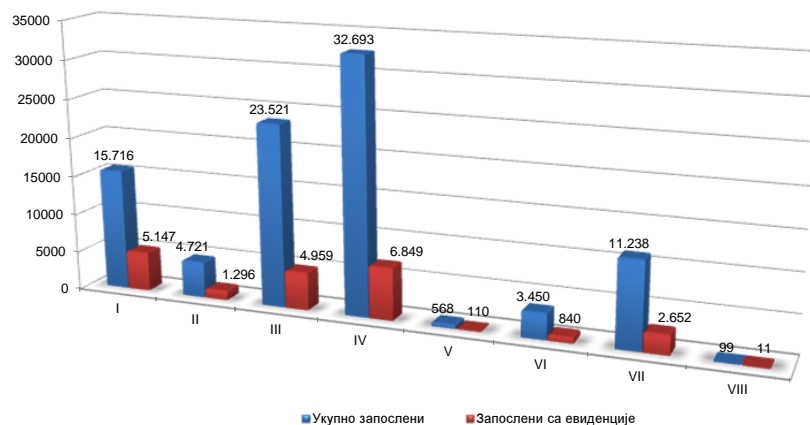
Графикон бр. 4 Структура незапослених лица према степену стручне спреме и полу у IV 2012.
Chart No. 4 - Structure of unemployed persons by qualifications and gender in IV 2012.



T3 UNEMPLOYMENT AND EMPLOYMENT BY LEVEL OF EDUCATION AND SEX

VI/1		VI/2		VII-1		VII-2		VIII		Contents
Укупно Total	Жене Women	Укупно Total	Жене Women	Укупно Total	Жене Women	Укупно Total	Жене Women	Укупно Total	Жене Women	
29.897	17.580	10.899	7.015	52.454	32.596	842	475	55	26	Unemployed persons
31.222	18.508	7.411	4.737	46.977	28.851	774	389	50	20	Unemployed persons
95,8	95,0	147,1	148,1	111,7	113,0	108,8	122,1	110,0	130,0	Unemployed persons
7.229	4.490	6.973	4.465	23.719	15.471	174	112	7	1	First-time job seekers
8.767	5.576	4.988	3.228	21.275	13.760	166	96	2	1	First-time job seekers
82,5	80,5	139,8	138,3	111,5	112,4	104,8	116,7	350,0	100,0	First-time job seekers
1.253	690	707	438	3.340	2.037	49	27	5	3	Newly registered persons in the unemployment register
1.370	782	515	312	3.177	1.958	55	28	7	1	Newly registered persons in the unemployment register
91,5	88,2	137,3	140,4	105,1	104,0	89,1	96,4	71,4	300,0	Newly registered persons in the unemployment register
629	397	211	141	2.625	1.533	27	6	11	4	Persons recruited from the unemployment register
389	244	90	51	1.323	842	13	8	6	6	Persons recruited from the unemployment register
161,7	162,7	234,4	276,5	198,4	182,1	207,7	75,0	183,3	66,7	Persons recruited from the unemployment register
1.936	1.108	924	535	6.286	3.566	86	44	9	5	Deleted from the register and discontinued record keeping
1.632	874	429	241	3.149	1.842	63	35	4	2	Deleted from the register and discontinued record keeping
118,6	126,8	215,4	222,0	199,6	193,6	136,5	125,7	225,0	250,0	Deleted from the register and discontinued record keeping

Графикон бр. 5 - Запослени (укупно и са евиденције) према степену стручне спреме у IV 2012. године
Chart No. 5 - Employed (total and through NES register) by qualifications in IV 2012.



T4 НЕЗАПОСЛЕНОСТ, ПРИЈАВЉЕНЕ ПОТРЕБЕ ЗА ЗАПОШЉАВАЊЕМ ПО ГРУПАМА ЗАНИМАЊА И ПОЛУ ТОКОМ АПРИЛА 2012. ГОДИНЕ

T4 UNEMPLOYMENT, REQUESTS FOR JOBMATCHING SERVICES IN VACANCY FILLING BY OCCUPATIONS GROUPS AND SEX DURING APRIL OF 2012

Група занимања	Незапослена лица <i>Unemployed persons</i>		Новопријављени на евиденцију <i>Newly registered</i>		Пријављене потребе за запошљавањем <i>Requests for jobmatching services in vacancy filling</i>	Запошљавање <i>Filled vacancies</i>		Запослени са евиденције <i>Recruited from the register</i>		Occupation groups
	Укупно <i>Total</i>	Жене <i>Women</i>	Укупно <i>Total</i>	Жене <i>Women</i>		Укупно <i>Total</i>	Жене <i>Women</i>	Укупно <i>Total</i>	Жене <i>Women</i>	
I Пољопривреда, производња и прерада хране	43.052	25.033	2.042	1.085	514	3.711	1.530	792	376	I Agriculture, food production and processing
1. Произвођачи биља	17.711	9.550	816	411	95	840	287	248	117	1. Production of plants
2. Сточари и живинари	1.402	681	53	26	3	319	97	62	23	2. Livestock and poultry breeding
3. Рибари и одгајивачи осталих животиња	33	16	4	0	0	21	2	6	1	3. Fishing and breeding of other animals
4. Ветеринари	3.508	1.332	210	66	13	146	32	34	7	4. Veterinaries
5. Прерађивач хране и пића	20.099	13.242	946	575	403	2.371	1.105	439	226	5. Food and beverage processing
6. Прерађивачи дувана	299	212	13	7	0	14	7	3	2	6. Tobacco processing
II Шумарство и обрада дрвета	9.710	3.042	437	121	217	1.335	278	604	144	II Forestry and wood processing
1. Шумари	2.611	1.089	140	54	72	591	147	413	112	1. Forestry
2. Прерађивачи и обрађивачи дрвета	7.099	1.953	297	67	145	744	131	191	32	2. Wood processing and modelling
III Геологија, рударство и металургија	3.960	1.782	161	75	125	700	76	141	9	III Geology, mining and metallurgy
1. Геолози	599	339	28	16	0	85	27	17	2	1. Geology
2. Занимања експлоатације нафте и земног гаса	101	23	1	0	0	22	3	6	1	2. Oil and natural gas exploitation occupations
3. Рудари и оплеменивачи руда	1.062	545	56	26	52	435	19	99	5	3. Mining and ore processing
4. Металурзи	2.198	875	76	33	73	158	27	19	1	4. Metallurgy
IV Машинство и обрада метала	106.340	14.213	4.644	511	955	6.080	442	1.249	100	IV Mechanical engineering and metal processing
1. Обрађивачи метала	47.061	6.846	1.980	246	620	3.551	180	640	32	1. Metal processing
2. Монтери и инсталатери у машинству	3.814	136	167	8	27	665	106	179	39	2. Installation and mounting in mechanical engineering
3. Машински конструктори и пројектанти	13.514	4.440	604	154	163	328	40	86	10	3. Mechanical engineering constructors and designers
4. Машински технолози	2.297	641	98	23	19	199	27	47	6	4. MSc in Mechanical engineering
5. Механичари и машинисти	39.654	2.150	1.795	80	126	1.337	89	297	13	5. Mechanics and machine operators
V Електротехника	38.493	5.330	1.944	202	210	3.224	805	545	132	V Electrotechnical engineering
1. Електроенергетичари	12.356	1.670	621	61	58	686	59	135	30	1. Electrotechnical engineers
2. Електромеханичари	14.219	1.337	687	50	60	606	61	117	11	2. Electromechanical engineers
3. Електроничари	5.885	953	289	25	46	1.178	535	200	71	3. Electronic engineers
4. Занимања телекомуникација	2.196	484	101	15	0	94	30	12	3	4. Telecommunications occupations
5. Занимања рачунарске технике	3.837	886	246	51	46	660	120	81	17	5. Computer science occupations
VI Хемија, неметали и грађевинарство	23.077	16.325	968	660	137	1.950	709	387	123	VI Chemistry, non-metals and typography
1. Хемичари	14.016	10.844	597	451	59	557	260	62	35	1. Chemists
2. Гумари и пластичари	2.109	1.373	72	45	31	619	276	78	25	2. Rubber and plastics processing occupations
3. Произвођачи керамике и грађевинског материјала	1.078	685	28	17	2	355	62	142	32	3. Production of ceramics and construction material
4. Стаклари	757	314	31	14	1	37	13	10	5	4. Glass processing occupations
5. Папиринчари	387	251	10	7	0	173	44	47	11	5. Paper processing occupations
6. Графинчари	4.730	2.858	230	126	44	209	54	48	15	6. Typography occupations
VIII Текстилно и кожарство	43.274	37.304	1.519	1.300	561	2.051	1.735	722	625	VIII Textile and leather processing
1. Текстилци	12.498	10.184	390	305	84	1.136	971	394	348	1. Textile occupations
2. Произвођачи одеће	24.822	22.866	907	838	446	483	420	184	163	2. Production of clothing
3. Кожари и крзнари	1.090	795	40	26	0	34	21	3	1	3. Leather and fur processing
4. Обућари и кожни галантеристи	4.864	3.459	182	131	31	398	323	141	113	4. Shoemakers and producers of leather products
VIII Комуналне, тапетарске и фарбарске услуге	3.800	810	167	25	71	3.093	1.385	1.069	364	VIII Public utility, upholstery and painting services
1. Комуналци	204	138	11	7	52	2.812	1.373	995	361	1. Public utility occupations
2. Тапетари	1.266	406	48	12	11	66	7	15	1	2. Upholsterers
3. Фарбари и лакирери	2.330	266	108	6	8	215	5	59	2	3. Paint and lacquer related occupations
IX Геодезија и грађевинарство	17.537	6.064	862	285	236	3.660	410	889	72	IX Geodesy and civil engineering
1. Геодети	947	489	55	23	0	261	117	19	7	1. Geodesy occupations
2. Архитекти и урбанисти	4.025	2.436	188	104	12	255	124	61	30	2. Architects and urban planning occupations
3. Грађевинари	10.968	2.935	529	142	210	2.777	155	711	32	3. Civil engineers
4. Занимања завршних грађевинских радова	1.597	204	90	16	14	367	14	98	3	4. Final construction works occupations
X Саобраћај	19.780	4.107	1.045	223	209	4.815	282	812	62	X Transport
1. Занимања друског саобраћаја	15.715	2.700	826	153	171	4.025	187	703	41	1. Road transport occupations
2. Железничари	1.480	436	91	25	0	22	4	2	0	2. Railway transport occupations
3. Бродари	449	107	18	3	0	84	3	12	1	3. Ship transport occupations
4. Ваздухопловци	189	64	15	3	0	23	8	8	2	4. Air transport occupations
5. Занимања ПТТ саобраћаја	811	473	32	20	6	306	67	41	17	5. Postal occupations
6. Занимања претоварних услуга, унутрашњег транспорта и превоза жичарама	1.136	327	63	19	32	355	13	46	1	6. Loading-unloading, internal transport and cableway transport occupations
XI Трговина, угоститељство и туризам	71.675	47.494	3.135	1.985	1.202	15.826	9.892	3.394	2.227	XI Trade, hotels & restaurants and tourism
1. Трговци	45.843	33.648	1.886	1.367	707	12.543	8.202	2.544	1.774	1. Traders
2. Занимања угоститељства и туризма	25.832	13.846	1.249	618	495	3.283	1.690	850	453	2. Hotels & restaurants and tourism occupations
XII Економија, право и администрација	79.628	56.366	3.616	2.439	1.036	13.001	6.997	2.656	1.635	XII Economics, law and administration
1. Менаџери и организатори	4.960	2.958	265	152	55	1.636	668	266	149	1. Managers and organisers
2. Економисти	48.988	35.792	2.250	1.582	709	3.266	2.073	711	500	2. Economists
3. Правници	12.564	8.658	600	393	96	890	555	259	171	3. Law related occupations
4. Информатичари и статистичари	3.972	2.455	176	97	32	398	154	93	50	4. Information and statistics occupations
5. Кадровска занимања	502	267	22	8	4	614	403	123	87	5. Human resources occupations
6. Администратори	5.908	5.560	173	166	85	3.604	2.459	841	588	6. Administrators
7. Занимања одбране, безбедности и заштите	2.704	657	129	40	38	1.618	112	261	23	7. Defence, safety and protection occupations
8. Занимања осигурања	30	19	1	1	17	975	573	102	67	8. Insurance related occupations
XIII Васпитање и образовање	14.666	11.285	864	667	174	2.595	2.008	572	462	XIII Education and upbringing
1. Васпитачи и наставници друштвено - хуманистичке струке	13.169	10.605	760	616	139	1.994	1.625	469	388	1. Kindergarten and school teachers with a background in social sciences and humanities
2. Наставници природно - математичке струке	640	446	46	33	32	357	249	60	45	2. Teachers of mathematics and natural sciences
3. Наставници техничко - технолошке струке	834	214	56	17	3	138	60	25	15	3. Teachers of technical and technology sciences
4. Наставници биотехничке струке	17	14	2	1	0	42	24	7	4	4. Teachers of biotechnical sciences
5. Наставници здравствене струке	6	6	0	0	0	64	50	11	10	5. Teachers of health related sciences
XIV Друштвено - хуманистичко подручје	9.069	6.685	522	402	35	694	465	218	160	XIV Social and humanistic field
1. Друштвено - хуманистичка занимања	9.069	6.685	522	402	35	694	465	218	160	1. Social and humanistic occupations
XV Природно - математичко подручје	11.243	7.105	540	338	26	183	116	54	37	XV Mathematics and other natural sciences
1. Природно - математичка занимања	11.243	7.105	540	338	26	183	116	54	37	1. Occupations in the field of natural sciences
XVI Култура, уметност и јавно информисање	8.058	5.972	385	290	72	718	401	142	87	XVI Culture, art and media
1. Ликовни уметници и дизајнери	2.294	1.540	125	91	10	99	52	29	17	1. Fine artists and designers
2. Сценски уметници, музичари и књижевници	1.447	917	79	58	8	120	68	16	7	2. Theatre/film artists, musicians and writers
3. Занимања јавног информисања	1.115	845	60	41	6	224	118	44	26	3. Media related occupations
4. Остала занимања културе, уметности и информисања	3.202	2.670	121	100	48	275	163	53	37	4. Other occupations related to culture, art and media
XVIII Здравство, фармација и социјална заштита	20.541	16.468	1.192	934	611	3.626	2.768	1.101	883	XVIII Health, pharmacy and social protection
1. Медицини	14.858	11.995	816	633	406	2.501	1.841	764	595	1. Doctors and other medical occupations
2. Стomatолози	3.091	2.277	154	106	16	196	124	49	33	2. Dentists
3. Фармацеути	2.239	1.900	202	177	31	576	495	107	91	3. Pharmacists
4. Занимања социјалне заштите	353	296	20	18	158	353	308	181	164	4. Social protection occupations
XVIII Физичка култура и спорт	786	161	45	11	2	139	21	24	3	XVIII Fitness and sports
1. Занимања физичке културе	134	41	10	2	0	100	17	19	2	1. Fitness occupations
2. Спортисти	652	120	35	9	2	39	4	5	1	2. Sportists
XIX Остало	250.576	135.093	11.075	5.709	3632	24.605	9.161	6.493	2.583	XIX Other
1. Занимања личних услуга	12.380	11.015	654	570	72	2.825	1.209	673	359	1. Personal services occupations
2. Верска занимања	195	68	7	2	0	81	25	17	7	2. Religion related occupations
3. Нераспоређени	238.001	124.010	10.414	5.137	3.560	21.699	7.927	5.803	2.217	3. Non-classified
УКУПНО	775.265	400.639	35.163	17.262	10.025	92.006	39.481	21.864	10.084	TOTAL

**T5 ПРЕГЛЕД НАЈТРАЖЕНИЈИХ ЗАНИМАЊА У ОКВИРУ СТЕПЕНА СТРУЧНЕ СПРЕМЕ
ПРЕМА ПРИЈАВЉЕНИМ ПОТРЕБАМА
ТОКОМ АПРИЛА 2012. ГОДИНЕ**

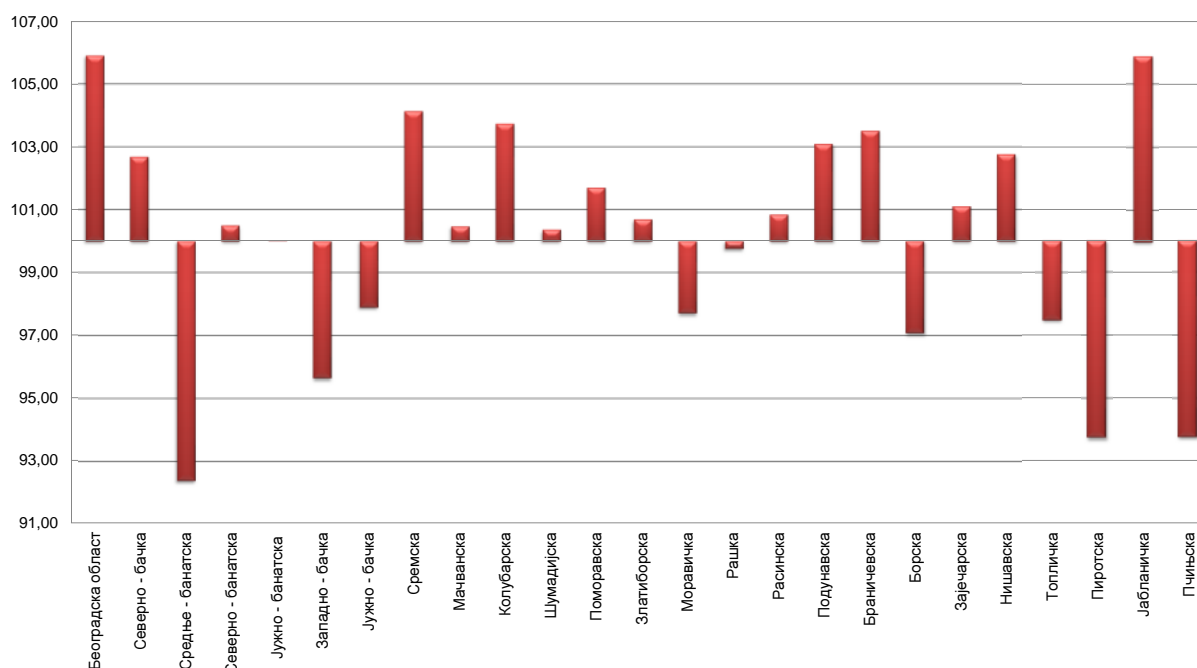
**T5 OVERVIEW OF THE MOST FREQUENTLY DEMANDED OCCUPATIONS BY
EDUCATION LEVELS ACCORDING TO THE REQUESTS FOR JOBMATCHING SERVICES
IN VACANCY FILLING DURING APRIL OF 2012**

Шифра занимања <i>Occupation code</i>	Назив занимања	Број слободних послова <i>Number of vacancies</i>	Шифра занимања <i>Occupation code</i>	Назив занимања	Број слободних послова <i>Number of vacancies</i>
I степен стручне спреме			V степен стручне спреме		
109900	Лица без занимања и стручне спреме (I CCC - НК)	2.440	506515	Кувар - специјалиста	30
104502	Чистач просторија	39	501836	Заваривач гасом - специјалиста	15
100911	Манипулант у озепавању и уређењу насеља	24	505201	Армиращ - специјалиста	5
101002	Манипулант у преради дрвета	15	501802	Металолодач - специјалиста	2
109901	Носач	14	501851	Обрађивач метала на машинама са нумеричким управљањем - специјалиста	2
104501	Комунални хигијеничар	12	506455	Трговачки путник	2
100501	Манипулант у прехранбеној производњи	5	501801	Металостругар - специјалиста	1
101801	Манипулант у обради метала	2	501813	Бравар - специјалиста	1
105201	Грађевински манипулант	2	502200	Механичар, машиниста, машинбравар - специјалиста (V CCC и ВКВ)	1
106401	Трговински манипулант	1	504222	Моделар обуће	1
106501	Угоститељско - туристички манипулант	1	507021	Кадровски администратор - специјалиста	1
II степен стручне спреме			507765	Инструктор возије	1
200512	Послужилац уређаја за прераду воћа и поврћа	150	508732	Камерман сниматељ	1
209311	Геронтодомаћин	144	VI/1 степен стручне спреме		
204023	Шивач текстила	52	616700	Економиста за финансије, рачуноводство и банкарство (VI - 1 CCC)	44
202699	Неразврстани електроничари II категорије сложености	40	616453	Комерцијалиста	36
209602	Кућна неговатељица	39	616400	Економиста за робни промет у трговини (VI - 1 CCC)	14
206111	Возач вигљушара	22	619082	Физиотерапеут	13
205200	Помоћни грађевински радник (II CCC и ПК)	20	611000	Инжењер технологије прераде и обраде дрвета (VI - 1 CCC)	10
206515	Помоћни кувар	15	617501	Васпитач предшколске деце	10
203943	Везиља	13	610100	Пољопривредни инжењер за производњу биља (VI - 1 CCC)	6
201605	Послужилац постројења за производњу челика	12	611800	Машински инжењер (VI - 1 CCC)	6
203211	Послужилац машина и уређаја за прераду полимера	12	616600	Менаџер (VI - 1 CCC)	6
200911	Помоћник уређивача зелених површина	10	616800	Правник (VI - 1 CCC)	6
201662	Послужилац постројења за калуповање	10	619000	Виша медицинска сестра (VI - 1 CCC)	5
206131	Крановођа	9	610500	Инжењер прехранбене технологије (VI - 1 CCC)	3
201000	Помоћни - приучени прерађивач и обрађивач дрвета (II CCC и ПК)	8	612400	Инжењер електротехнике за енергетику (VI - 1 CCC)	3
206500	Помоћни угоститељ (II CCC и ПК)	8	616500	Економиста за туризам и виши угоститељ (VI - 1 CCC)	3
201813	Помоћник бравара	7	612500	Инжењер електротехнике за електромеханику (VI - 1 CCC)	2
204200	Помоћни обућар и кожни галантериста (II CCC и ПК)	5	613600	Инжењер графичарства (VI - 1 CCC)	2
205203	Помоћник тесара	5	615200	Инжењер грађевинарства (VI - 1 CCC)	2
207201	Чувар	5	616801	Организатор општих послова	2
208620	Билетар - редар	5	616900	Инжењер статистике и информатике (VI - 1 CCC)	2
III степен стручне спреме			617601	Наставник математике	2
306400	Продавац (III CCC и KB)	253	619999	Нераспоређена занимања VI - 1 категорије сложености	2
304000	Кројач и конфекционар (III CCC и KB)	227	VI/2 степен стручне спреме		
301813	Бравар	205	626600	Менаџер	12
304023	Шивач конфекције	113	627502	Васпитач	12
306513	Келнер	103	627507	Струковни васпитач	6
305604	Возач теретњака	72	628530	Дизајнер	5
301801	Металостругар	71	628811	Библиотекар	5
306515	Кувар једноставних јела	62	625200	Инжењер грађевинарства	4
302200	Механичар, машиниста, машинбравар (III CCC и KB)	60	626710	Економиста	4
305600	Возач друмског возила (III CCC и KB)	60	626709	Струковни економиста	2
306411	Продавац робе свакодневне потрошње	54	626924	Струковни информатичар	2
301835	Електрозаваривач	52	620119	Струковни инжењер пољопривреде	1
300502	Пекар	48	623611	Струковни инжењер графичког инжењерства и дизајна	1
300511	Млекар	44	626661	Струковни менаџер	1
301035	Столар за монтажу, оправке и одржавање	38	628822	Конзерватор и реставратор	1
309999	Нераспоређена занимања III категорије сложености	37	629068	Медицински дијететичар - специјалиста	1
307101	Администратор	34	VII/1 степен стручне спреме		
301665	Ливачки језгар - калупар	31	716700	Дипломирани економиста за општу економију, банкарство и финансије (VII - 1 CCC)	127
302431	Електроинсталатер	28	712000	Дипломирани машински инжењер - конструктор (VII - 1 CCC)	82
306461	Магационер	28	716800	Дипломирани правник (VII - 1 CCC) / мастер правник	56
IV степен стручне спреме			719000	Доктор медицине	48
409900	Матурант гимназије (IV CCC)	915	715220	Дипломирани инжењер грађевинарства	40
406700	Економски техничар (IV CCC)	398	711800	Дипломирани машински инжењер (VII - 1 CCC) / мастер инжењер машинства	30
406400	Продавац (IV CCC)	213	716400	Дипломирани економиста за унутрашњу и спољну трговину (VII - 1 CCC)	28
409002	Медицинска сестра	187	710500	Дипломирани инжењер прехранбене технологије (VII - 1 CCC)	26
406515	Кувар	107	711820	Дипломирани инжењер машинства	24
401800	Машински техничар - контролор квалитета (IV CCC)	100	710100	Дипломирани пољопривредни инжењер за производњу биља (VII - 1 CCC)	22
402000	Машински техничар - конструктор (IV CCC)	77	716600	Дипломирани менаџер (VII - 1 CCC) / мастер менаџер	20
400561	Техничар производње концентроване сточне хране	71	717502	Професор разредне наставе	19
409000	Медицински техничар (IV CCC)	71	717579	Професор физичке културе	18
406500	Туристички и угоститељски техничар (IV CCC)	56	712100	Дипломирани машински инжењер за производно машинство (VII - 1 CCC)	15
406513	Конобар	56	716720	Дипломирани економиста	13
406453	Комерцијални техничар	52	717534	Дипломирани професор енглеског језика и књижевности / мастер професор енглеског	13
401000	Техничар прераде и обраде дрвета (IV CCC)	42	712400	Дипломирани инжењер електротехнике за енергетику (VII - 1 CCC)	9
407100	Административни техничар (IV CCC)	40	716820	Дипломирани правник	8
409999	Нераспоређена занимања IV категорије сложености	40	710131	Технолог заштите биља	7
401500	Рударски техничар (IV CCC)	35	713118	Дипломирани инжењер технологије	7
405200	Грађевински техничар (IV CCC)	35	715600	Дипломирани инжењер за друмски саобраћај (VII - 1 CCC)	7
400100	Пољопривредни техничар за производњу биља (IV CCC)	31	719100	Доктор стоматологије	7
402800	Електротехничар за рачунаре (IV CCC)	31	VII/2 степен стручне спреме		
408812	Књижничар	29	729001	Специјалиста интерне медицине	2
			729021	Специјалиста педијатрије	2
			728220	Психолог - специјалиста / специјалиста психолог	1
			728500	Магистар ликовних уметности (VII - 2 CCC)	1
			729010	Специјалиста доктор медицине	1
			729014	Специјалиста психијатрије	1
			729047	Специјалиста офталмологије	1
			729073	Специјалиста медицине рада	1
			729591	Спортски менаџер - специјалиста	1

Т6 НЕЗАПОСЛЕНА ЛИЦА ПО МЕСЕЦИМА И ПОЛУ

Ред. бр. No	Област/Регион <i>County/Region</i>	Ø 2011.		IV 2011		V 2011		VI 2011		VII 2011		VIII 2011		IX 2011	
		Укупно <i>Total</i>	Жене <i>Women</i>	Укупно <i>Total</i>	Жене <i>Women</i>	Укупно <i>Total</i>	Жене <i>Women</i>	Укупно <i>Total</i>	Жене <i>Women</i>	Укупно <i>Total</i>	Жене <i>Women</i>	Укупно <i>Total</i>	Жене <i>Women</i>	Укупно <i>Total</i>	Жене <i>Women</i>
1	Београдска област	95.844	52.749	96.358	52.812	95.773	52.585	94.609	52.079	94.562	52.194	94.932	52.580	95.279	52.674
	Београдски регион	95.844	52.749	96.358	52.812	95.773	52.585	94.609	52.079	94.562	52.194	94.932	52.580	95.279	52.674
2	Северно - бачка	16.744	8.239	17.076	8.296	17.026	8.265	16.731	8.163	16.528	8.105	16.545	8.213	16.466	8.221
3	Средње - банатска	20.516	10.065	21.282	10.310	21.391	10.325	20.944	10.161	20.616	10.099	20.512	10.135	20.447	10.138
4	Северно - банатска	14.705	7.293	14.715	7.251	14.895	7.338	14.793	7.325	14.713	7.256	14.670	7.294	14.522	7.314
5	Јужно - банатска	34.010	17.707	34.524	17.800	34.116	17.742	34.009	17.684	33.625	17.568	33.842	17.722	33.801	17.730
6	Западно - бачка	22.115	10.447	22.932	10.795	22.551	10.599	22.210	10.432	21.999	10.368	21.919	10.404	21.775	10.328
7	Јужно - бачка	68.247	36.590	69.027	36.762	68.685	36.693	68.491	36.732	67.956	36.538	67.942	36.614	68.012	36.678
8	Сремска	27.992	14.054	28.163	14.065	27.692	13.900	27.654	13.947	27.696	13.982	27.980	14.182	28.126	14.230
	Регион Војводине	204.329	104.395	207.719	105.279	206.356	104.862	204.832	104.444	203.133	103.916	203.410	104.564	203.149	104.639
9	Мачванска	35.204	18.507	36.107	18.822	35.620	18.706	35.288	18.561	34.994	18.483	34.706	18.415	34.641	18.375
10	Колубарска	13.640	7.151	14.071	7.290	13.907	7.298	13.821	7.251	13.572	7.144	13.517	7.162	13.681	7.226
11	Шумадијска	35.456	19.413	36.379	19.772	35.842	19.602	35.482	19.470	35.246	19.346	35.158	19.332	34.861	19.131
12	Поморавска	28.481	15.144	28.937	15.268	28.707	15.196	28.692	15.230	28.390	15.205	28.333	15.202	28.088	14.991
13	Златиборска	33.400	17.211	34.581	17.609	34.112	17.557	33.730	17.439	33.009	17.083	33.119	17.197	32.811	17.081
14	Моравичка	20.560	10.917	21.295	11.198	21.239	11.230	20.954	11.146	20.519	10.971	20.479	10.950	19.995	10.679
15	Рашка	50.174	27.252	51.462	27.893	50.949	27.658	50.563	27.424	50.098	27.257	49.793	27.092	49.546	26.943
16	Расинска	27.659	14.434	28.470	14.703	28.133	14.566	27.838	14.467	27.485	14.344	27.558	14.427	27.265	14.283
	Регион Шумадије и Западне Србије	244.574	130.030	251.302	132.555	248.509	131.813	246.368	130.988	243.313	129.833	242.663	129.777	240.888	128.709
17	Подунавска	15.127	8.461	15.709	8.646	15.442	8.554	15.183	8.437	14.997	8.411	15.116	8.566	14.928	8.448
18	Браничевска	9.687	5.073	10.131	5.215	9.856	5.158	9.638	5.067	9.501	5.038	9.526	5.057	9.615	5.067
19	Борска	12.959	6.824	13.740	7.177	13.389	7.031	13.197	6.921	13.114	6.866	12.695	6.698	12.475	6.616
20	Зајечарска	14.374	7.058	14.795	7.202	14.500	7.105	14.360	7.052	14.191	6.977	14.132	6.978	14.089	6.942
21	Нишавска	52.275	26.394	52.530	26.645	53.052	26.900	53.111	26.912	52.836	26.771	52.205	26.482	52.033	26.215
22	Топличка	15.741	7.699	16.424	7.984	16.184	7.928	16.100	7.863	15.888	7.765	15.745	7.723	15.604	7.661
23	Пиротска	13.826	6.811	14.439	7.029	14.262	7.001	13.965	6.916	13.786	6.846	13.456	6.717	13.326	6.610
24	Јабланичка	37.921	18.528	38.108	18.477	38.559	18.770	37.651	18.424	38.105	18.720	36.906	18.236	36.796	18.158
25	Пчињска	29.589	15.567	31.747	16.520	31.480	16.423	30.610	16.056	29.099	15.391	28.588	15.137	27.966	14.829
	Регион Јужне и Источне Србије	201.498	102.414	207.623	104.895	206.724	104.870	203.815	103.648	201.517	102.785	198.369	101.594	196.832	100.546
	Регион Косово и Метохија	6.593	3.796	6.758	3.882	6.758	3.862	6.629	3.803	6.573	3.781	6.581	3.797	6.427	3.697
	Република Србија	752.838	393.386	769.760	399.423	764.122	397.993	756.255	394.963	749.100	392.510	745.956	392.313	742.576	390.266

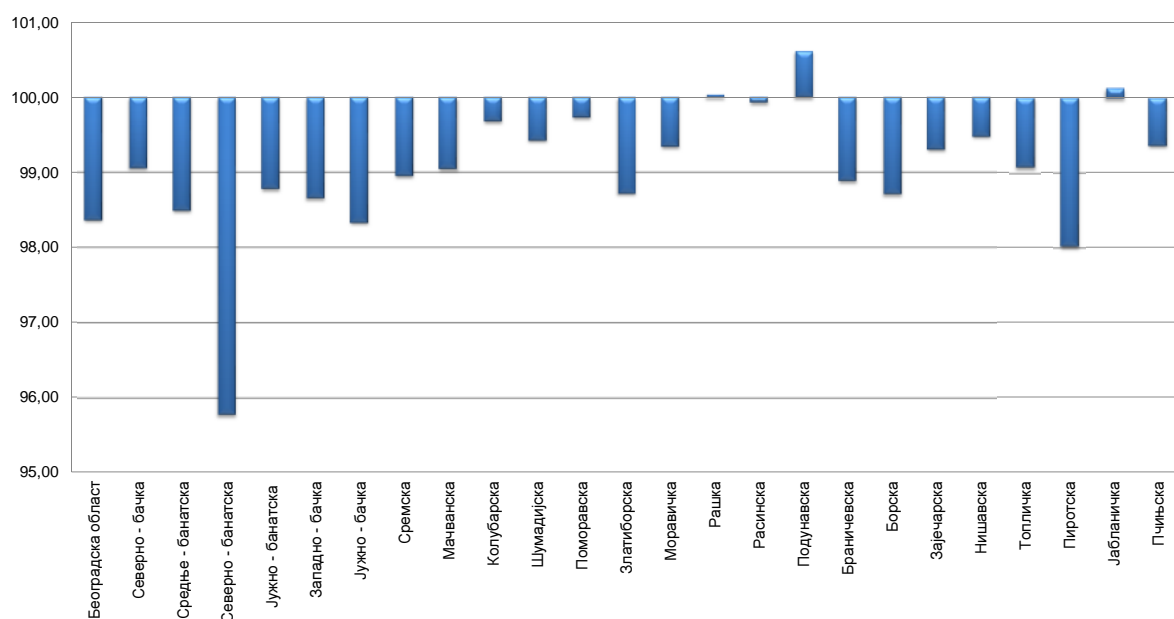
Графикон бр. 6 - Промена броја незапослених лица за период IV 2011. - IV 2012. године
Chart No. 6 - Change in the number of the unemployed IV 2011 - IV 2012



T6 UNEMPLOYED PERSONS BY MONTHS AND SEX

X 2011		XI 2011		XII 2011		I 2012		II 2012		III 2012		IV 2012		Индекси Index		
Укупно Total	Жене Women	Укупно Total	Жене Women	Укупно Total	Жене Women	Укупно Total	Жене Women	Укупно Total	Жене Women	Укупно Total	Жене Women	Укупно Total	Жене Women	IV 2012 / IV 2011	IV 2012 / XII 2011	IV 2012 / III 2012
95.545	52.735	95.448	52.575	97.044	53.088	100.832	54.968	102.689	55.906	103.751	56.468	102.051	55.830	105,91	105,16	98,36
95.545	52.735	95.448	52.575	97.044	53.088	100.832	54.968	102.689	55.906	103.751	56.468	102.051	55.830	105,91	105,16	98,36
16.289	8.169	16.119	8.076	16.433	8.195	16.914	8.394	17.252	8.626	17.701	8.875	17.534	8.854	102,68	106,70	99,06
19.914	9.870	19.318	9.605	19.526	9.661	19.694	9.668	20.042	9.764	19.962	9.698	19.661	9.627	92,38	100,69	98,49
14.426	7.263	14.399	7.180	14.766	7.315	15.208	7.421	15.451	7.463	15.439	7.508	14.788	7.301	100,50	100,15	95,78
33.613	17.609	33.339	17.420	33.657	17.479	34.327	17.724	34.703	17.874	34.955	17.988	34.529	17.816	100,01	102,59	98,78
21.272	9.993	21.067	9.904	21.305	9.976	21.888	10.126	22.117	10.187	22.231	10.219	21.933	10.162	95,64	102,95	98,66
67.561	36.546	67.704	36.545	69.131	37.090	70.489	37.702	70.298	37.392	68.722	36.579	67.572	36.022	97,89	97,74	98,33
28.062	14.157	27.926	14.038	28.296	14.137	28.909	14.329	29.419	14.580	29.637	14.735	29.327	14.747	104,13	103,64	98,95
201.137	103.607	199.872	102.768	203.114	103.853	207.429	105.364	209.282	105.886	208.647	105.602	205.344	104.529	98,86	101,10	98,42
34.198	18.129	34.193	18.109	34.691	18.255	35.417	18.505	36.134	18.804	36.627	19.025	36.278	18.984	100,47	104,57	99,05
13.574	7.175	13.209	6.953	13.540	7.096	13.932	7.231	14.350	7.423	14.644	7.538	14.597	7.581	103,74	107,81	99,68
34.785	19.120	34.553	18.978	35.125	19.167	36.068	19.509	36.638	19.759	36.726	19.705	36.514	19.648	100,37	103,95	99,42
27.892	14.894	27.929	14.910	28.425	15.126	28.732	15.271	29.388	15.530	29.510	15.536	29.431	15.522	101,71	103,54	99,73
32.482	16.906	32.457	16.880	32.824	16.964	33.856	17.292	34.768	17.636	35.273	17.828	34.821	17.687	100,69	106,08	98,72
19.592	10.511	19.431	10.402	19.703	10.506	20.113	10.655	20.630	10.911	20.945	11.020	20.807	10.981	97,71	105,60	99,34
49.094	26.730	48.912	26.523	49.291	26.622	50.092	26.962	50.962	27.336	51.326	27.465	51.341	27.528	99,76	104,16	100,03
27.010	14.198	26.982	14.177	27.309	14.343	28.031	14.660	28.555	14.930	28.732	14.939	28.712	14.970	100,85	105,14	99,93
238.627	127.663	237.666	126.932	240.908	128.079	246.241	130.085	251.425	132.329	253.783	133.056	252.501	132.901	100,48	104,81	99,49
14.620	8.295	14.545	8.270	14.778	8.327	15.197	8.472	15.552	8.621	16.098	8.858	16.196	8.914	103,10	109,60	100,61
9.650	5.083	9.649	5.054	9.792	5.079	10.127	5.224	10.409	5.346	10.605	5.440	10.487	5.371	103,51	107,10	98,89
12.303	6.546	12.240	6.514	12.592	6.556	13.061	6.744	13.383	6.875	13.513	6.911	13.339	6.847	97,08	105,93	98,71
14.085	6.926	14.258	7.019	14.334	7.049	14.615	7.138	14.881	7.253	15.064	7.292	14.959	7.256	101,11	104,36	99,30
51.662	25.787	51.713	25.739	51.879	25.634	53.103	26.115	53.824	26.296	54.272	26.495	53.986	26.438	102,77	104,06	99,47
15.351	7.552	15.293	7.524	15.497	7.546	15.727	7.532	16.100	7.674	16.163	7.686	16.015	7.596	97,51	103,34	99,08
13.156	6.535	12.992	6.492	13.147	6.497	13.441	6.611	13.678	6.692	13.810	6.744	13.537	6.587	93,75	102,97	98,02
37.447	18.439	37.457	18.367	38.206	18.526	39.289	18.942	39.780	18.986	40.302	19.207	40.352	19.212	105,89	105,62	100,12
27.855	14.741	27.471	14.517	27.465	14.468	28.491	14.844	29.412	15.189	29.955	15.351	29.767	15.278	93,76	108,38	99,37
196.129	99.904	195.618	99.496	197.690	99.682	203.051	101.622	207.019	102.932	209.782	103.984	208.638	103.499	100,49	105,54	99,45
6.431	3.701	6.449	3.713	6.430	3.740	6.612	3.832	6.664	3.853	6.729	3.878	6.731	3.880	99,60	104,68	100,03
737.870	387.611	735.053	385.484	745.187	388.443	764.166	395.872	777.079	400.906	782.692	402.988	775.265	400.639	100,72	104,04	99,05

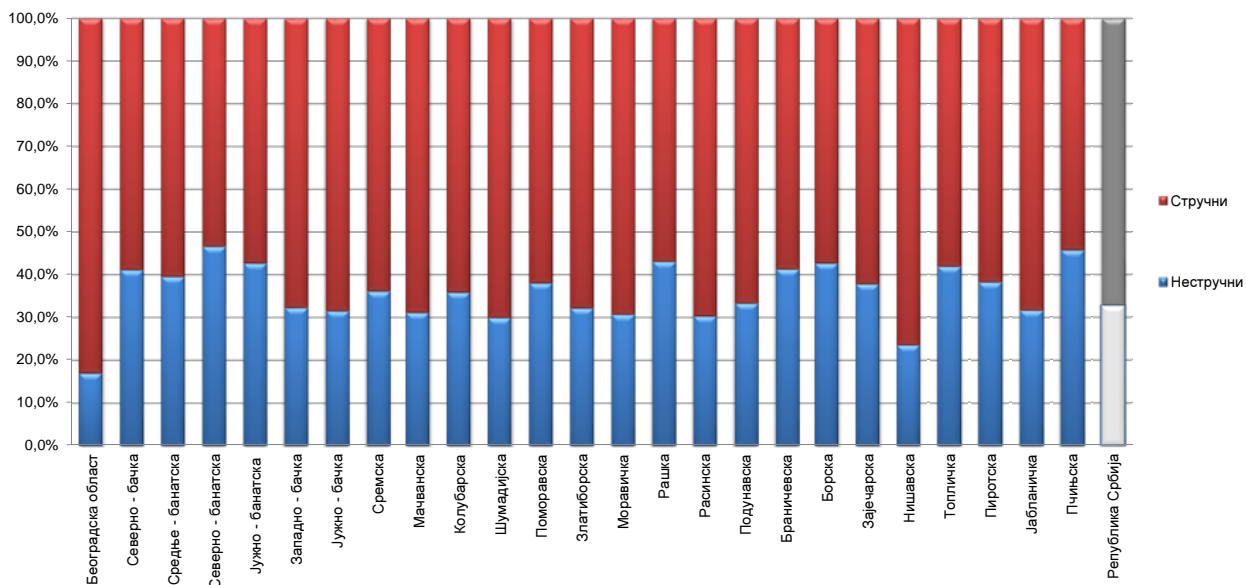
Графикон бр. 7 - Промена броја незапослених лица за период III 2012. - IV 2012. године
 Chart No. 7 - Change in the number of the unemployed III 2012 - IV 2012.



Т7 НЕЗАПОСЛЕНА ЛИЦА ПРЕМА СТЕПЕНУ СТРУЧНЕ СПРЕМЕ И ПОЛУ НА КРАЈУ АПРИЛА 2012. ГОДИНЕ

Ред. Бр. No	Област/Регион County/Region	Укупно Total	Жене Women	I		II		III		IV	
				Укупно Total	Жене Women	Укупно Total	Жене Women	Укупно Total	Жене Women	Укупно Total	Жене Women
1	Београдска област	102.051	55.830	14.748	7.467	2.611	1.519	20.337	7.967	35.189	20.954
Београдски регион		102.051	55.830	14.748	7.467	2.611	1.519	20.337	7.967	35.189	20.954
2	Северно - бачка	17.534	8.854	6.453	3.077	771	375	4.087	1.722	4.501	2.691
3	Средње - банатска	19.661	9.627	7.328	3.600	454	171	5.288	1.877	4.543	2.772
4	Северно - банатска	14.788	7.301	6.315	3.010	586	266	3.577	1.400	3.273	2.026
5	Јужно - банатска	34.529	17.816	12.744	6.523	2.028	1.087	7.481	2.885	9.154	5.497
6	Западно - бачка	21.933	10.162	5.986	2.699	1.102	515	6.457	2.263	6.487	3.619
7	Јужно - бачка	67.572	36.022	17.338	8.844	4.013	2.081	16.289	6.758	19.065	11.600
8	Сремска	29.327	14.747	9.067	4.362	1.543	769	8.109	3.350	7.674	4.519
Регион Војводине		205.344	104.529	65.231	32.115	10.497	5.264	51.288	20.255	54.697	32.724
9	Мачванска	36.278	18.984	9.208	4.728	2.093	1.183	11.898	5.118	9.815	6.103
10	Колубарска	14.597	7.581	4.210	2.020	1.033	629	3.941	1.583	3.865	2.446
11	Шумадијска	36.514	19.648	8.465	4.669	2.477	1.256	10.098	4.569	10.629	6.631
12	Поморавска	29.431	15.522	10.542	5.632	679	369	7.356	3.211	8.229	4.916
13	Златиборска	34.821	17.687	9.966	5.075	1.265	799	11.761	4.712	8.548	5.246
14	Моравичка	20.807	10.981	5.064	2.232	1.328	873	6.153	2.581	5.814	3.806
15	Рашка	51.341	27.528	19.948	11.293	2.210	1.264	12.948	5.545	11.891	7.111
16	Расинска	28.712	14.970	7.141	3.488	1.569	988	8.007	3.413	8.459	5.084
Регион Шумадије и Западне Србије		252.501	132.901	74.544	39.137	12.654	7.361	72.162	30.732	67.250	41.343
17	Подунавска	16.196	8.914	4.572	2.498	832	343	4.295	1.961	4.774	3.102
18	Браничевска	10.487	5.371	3.594	1.831	743	348	2.447	986	2.684	1.625
19	Борска	13.339	6.847	4.943	2.594	762	417	2.946	1.191	3.556	2.058
20	Зајечарска	14.959	7.256	5.064	2.512	597	279	3.909	1.500	3.852	2.108
21	Нишавска	53.986	26.438	11.242	5.327	1.501	698	15.078	5.963	17.623	9.786
22	Топличка	16.015	7.596	5.749	2.840	973	400	4.155	1.623	3.892	2.085
23	Пиротска	13.537	6.587	4.765	2.293	423	189	3.692	1.524	3.137	1.680
24	Јабланичка	40.352	19.212	12.196	5.932	596	314	13.422	5.289	10.977	5.969
25	Пчињска	29.767	15.278	12.183	7.217	1.449	651	5.997	1.883	7.765	4.218
Регион Јужне и Источне Србије		208.638	103.499	64.308	33.044	7.876	3.639	55.941	21.920	58.260	32.631
Регион Косово и Метохија		6.731	3.880	1.875	1.220	89	62	1.022	394	3.144	1.857
Република Србија		775.265	400.639	220.706	112.983	33.727	17.845	200.750	81.268	218.540	129.509

Графикон бр. 8 - Структура незапослених лица према стручношћу по окрузима на крају IV 2012. године
 Chart No. 8 - Structure of the unemployed by qualifications and counties in the end of IV 2012

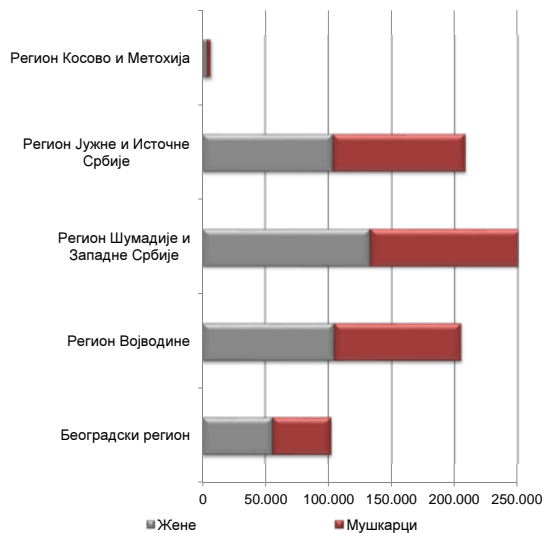


T7 UNEMPLOYED PERSONS BY EDUCATION LEVEL AND SEX IN THE END OF APRIL 2012

V		VI/1		VI/2		VII-1		VII-2		VIII	
Укупно <i>Total</i>	Жене <i>Women</i>	Укупно <i>Total</i>	Жене <i>Women</i>	Укупно <i>Total</i>	Жене <i>Women</i>	Укупно <i>Total</i>	Жене <i>Women</i>	Укупно <i>Total</i>	Жене <i>Women</i>	Укупно <i>Total</i>	Жене <i>Women</i>
1.418	310	6.926	4.016	2.462	1.546	17.936	11.798	400	240	24	13
1.418	310	6.926	4.016	2.462	1.546	17.936	11.798	400	240	24	13
121	22	526	280	227	168	832	509	16	10	0	0
97	26	580	346	339	228	1.010	597	20	10	2	0
74	13	325	189	170	119	458	273	10	5	0	0
256	34	1.083	694	374	242	1.384	841	22	13	3	0
153	18	543	319	223	160	965	563	16	6	1	0
610	151	2.401	1.483	1.122	776	6.606	4.245	117	77	11	7
201	25	881	543	509	356	1.320	812	19	8	4	3
1.512	289	6.339	3.854	2.964	2.049	12.575	7.840	220	129	21	10
331	74	1.140	714	575	380	1.208	678	10	6	0	0
118	17	591	383	210	137	624	364	5	2	0	0
944	152	1.284	742	475	270	2.119	1.348	23	11	0	0
332	43	892	529	293	170	1.096	644	11	7	1	1
249	43	1.148	683	446	277	1.425	847	13	5	0	0
171	28	628	385	439	282	1.203	790	6	4	1	0
397	45	1.161	646	420	252	2.349	1.361	16	11	1	0
306	54	1.316	804	420	268	1.480	867	14	4	0	0
2.848	456	8.160	4.886	3.278	2.036	11.504	6.899	98	50	3	1
121	15	680	441	223	125	694	427	5	2	0	0
54	7	410	247	139	79	413	248	3	0	0	0
145	12	374	230	75	37	532	307	6	1	0	0
69	19	632	364	161	95	666	376	9	3	0	0
766	126	2.608	1.416	627	423	4.473	2.665	63	32	5	2
107	15	556	325	153	92	425	216	4	0	1	0
57	16	691	420	150	108	618	354	4	3	0	0
210	70	1304	702	355	233	1281	698	11	5	0	0
77	6	1.024	576	272	168	985	552	14	7	1	0
1.606	286	8.279	4.721	2.155	1.360	10.087	5.843	119	53	7	2
11	1	193	103	40	24	352	216	5	3	0	0
7.395	1.342	29.897	17.580	10.899	7.015	52.454	32.596	842	475	55	26

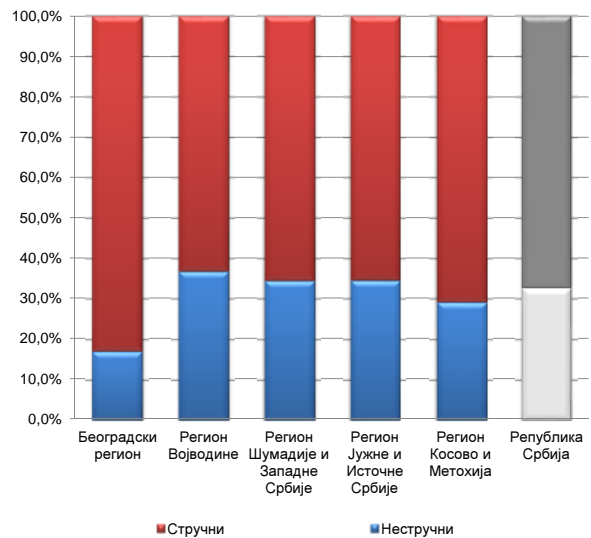
Графикон бр. 9 - Структура незапослених по регионима и полу на крају IV 2012. године

Chart No. 9 - Percentage of unemployed by regions and gender in the end of IV 2012



Графикон бр. 9а - Структура незапослених по регионима и стручности на крају IV 2012. године

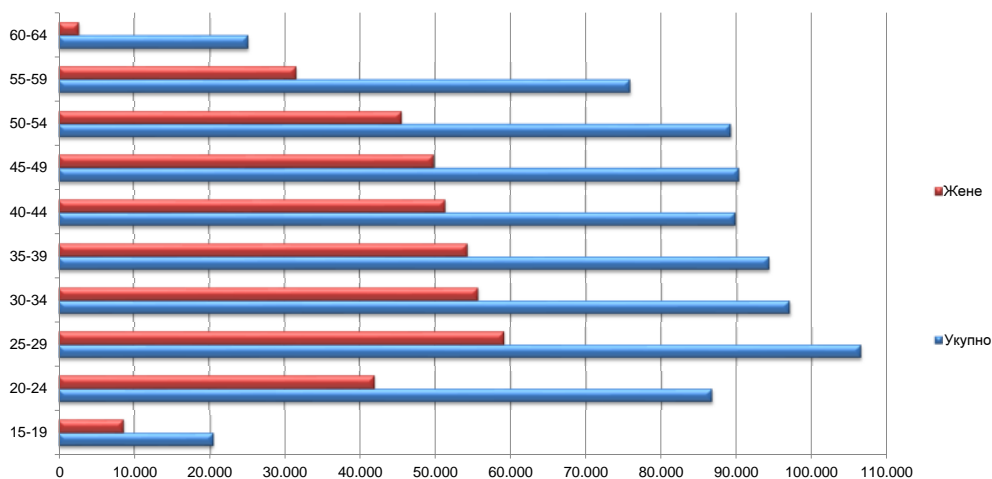
Chart No. 9a - Structure of unemployed by regions and skill in the end of IV 2012



Т8 НЕЗАПОСЛЕНА ЛИЦА ПРЕМА СТАРОСТИ И ПОЛУ НА КРАЈУ АПРИЛА 2012. ГОДИНЕ

Ред. Бр. No	Област/Регион <i>County/Region</i>	Укупно <i>Total</i>	Жене <i>Women</i>	15-19		20-24		25-29		30-34	
				Укупно <i>Total</i>	Жене <i>Women</i>	Укупно <i>Total</i>	Жене <i>Women</i>	Укупно <i>Total</i>	Жене <i>Women</i>	Укупно <i>Total</i>	Жене <i>Women</i>
1	Београдска област	102.051	55.830	2.016	871	9.052	4.902	15.869	9.860	13.516	8.253
Београдски регион		102.051	55.830	2.016	871	9.052	4.902	15.869	9.860	13.516	8.253
2	Северно - бачка	17.534	8.854	535	244	2.210	1.116	2.160	1.237	1.979	1.141
3	Средње - банатска	19.661	9.627	725	322	2.328	1.097	2.535	1.313	2.322	1.245
4	Северно - банатска	14.788	7.301	590	260	1.786	907	1.800	983	1.698	914
5	Јужно - банатска	34.529	17.816	1.057	458	3.950	1.892	4.529	2.489	4.392	2.510
6	Западно - бачка	21.933	10.162	659	253	2.631	1.139	2.848	1.350	2.689	1.348
7	Јужно - бачка	67.572	36.022	1.641	679	6.936	3.466	9.915	5.853	8.768	5.263
8	Сремска	29.327	14.747	984	434	3.464	1.759	3.507	1.939	3.245	1.817
Регион Војводине		205.344	104.529	6.191	2.650	23.305	11.376	27.294	15.164	25.093	14.238
9	Мачванска	36.278	18.984	1.111	463	4.054	2.003	4.472	2.519	4.277	2.510
10	Колубарска	14.597	7.581	467	196	1.873	843	1.880	1.025	1.636	966
11	Шумадијска	36.514	19.648	856	358	4.133	1.944	4.864	2.709	4.373	2.593
12	Поморавска	29.431	15.522	799	363	3.532	1.723	3.990	2.249	3.730	2.141
13	Златиборска	34.821	17.687	766	290	3.860	1.767	4.629	2.390	4.298	2.351
14	Моравичка	20.807	10.981	427	154	1.989	998	2.763	1.624	2.465	1.469
15	Рашка	51.341	27.528	1.186	545	6.265	3.162	7.449	4.049	7.174	4.110
16	Расинска	28.712	14.970	643	262	3.114	1.483	4.119	2.242	4.016	2.382
Регион Шумадије и Западне Србије		252.501	132.901	6.255	2.631	28.820	13.923	34.166	18.807	31.969	18.522
17	Подунавска	16.196	8.914	575	237	2.156	1.077	2.191	1.206	2.105	1.352
18	Браничевска	10.487	5.371	471	184	1.445	696	1.487	789	1.267	749
19	Борска	13.339	6.847	377	141	1.645	712	1.857	955	1.707	936
20	Зајечарска	14.959	7.256	406	171	1.569	709	2.013	998	1.733	927
21	Нишавска	53.986	26.438	1.201	466	6.028	2.692	7.463	3.824	6.982	3.701
22	Топличка	16.015	7.596	510	223	1.968	835	1.918	1.015	1.757	918
23	Пиротска	13.537	6.587	295	131	1.427	637	1.685	909	1.472	826
24	Јабланичка	40.352	19.212	1.115	432	4.420	2.031	5.149	2.590	4.768	2.539
25	Пчињска	29.767	15.278	755	326	3.260	1.564	3.894	2.177	3.637	2.096
Регион Јужне и Источне Србије		208.638	103.499	5.705	2.311	23.918	10.953	27.657	14.463	25.428	14.044
Регион Косово и Метохија		6.731	3.880	219	112	1.586	795	1.586	901	1.000	597
Република Србија		775.265	400.639	20.386	8.575	86.681	41.949	106.572	59.195	97.006	55.654

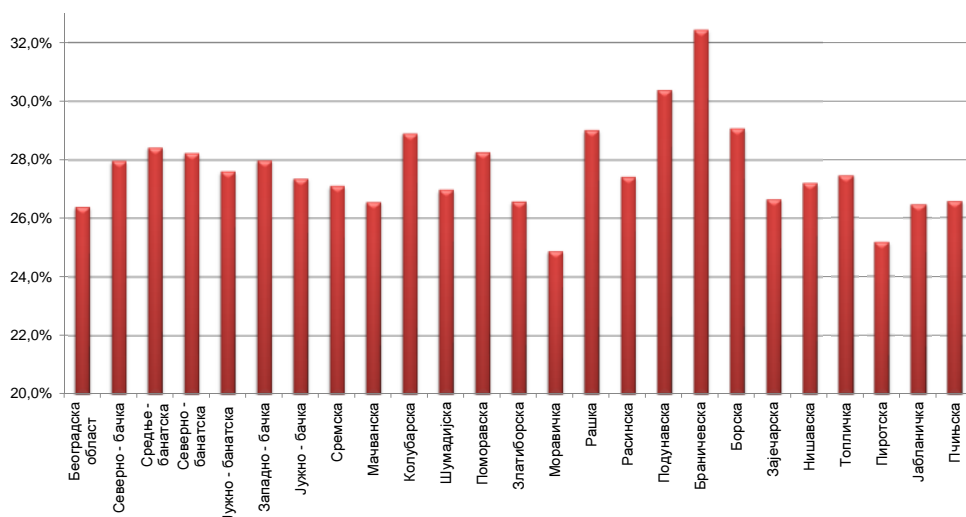
Графикон бр. 10 - Незапослена лица према старости и полу на крају IV 2012. године
Chart No. 10 - Unemployed persons by age and gender in the end of IV 2012



T8 UNEMPLOYED PERSONS BY AGE AND SEX IN THE END OF APRIL 2012

35-39		40-44		45-49		50-54		55-59		60-64	
Укупно Total	Жене Women	Укупно Total	Жене Women	Укупно Total	Жене Women	Укупно Total	Жене Women	Укупно Total	Жене Women	Укупно Total	Жене Women
11.620	6.866	10.939	6.385	11.458	6.462	12.168	6.617	11.775	5.328	3.638	286
11.620	6.866	10.939	6.385	11.458	6.462	12.168	6.617	11.775	5.328	3.638	286
1.905	1.120	1.889	1.053	2.183	1.170	2.217	1.051	1.811	670	645	52
2.231	1.275	2.276	1.201	2.417	1.300	2.256	1.070	1.915	728	656	76
1.722	996	1.670	899	1.778	909	1.790	844	1.451	540	503	49
4.364	2.496	4.011	2.257	3.790	2.131	3.791	1.963	3.479	1.492	1.166	128
2.759	1.391	2.766	1.453	2.921	1.529	2.480	1.139	1.687	538	493	22
8.210	4.808	7.963	4.598	8.103	4.436	7.746	4.054	6.334	2.645	1.956	220
3.368	1.954	3.357	1.949	3.537	1.846	3.805	1.813	3.090	1.178	970	58
24.559	14.040	23.932	13.410	24.729	13.321	24.085	11.934	19.767	7.791	6.389	605
4.614	2.704	4.320	2.502	4.439	2.503	4.425	2.268	3.456	1.378	1.110	134
1.581	915	1.651	998	1.752	999	1.842	961	1.467	631	448	47
4.031	2.400	3.911	2.424	4.205	2.527	4.722	2.607	4.201	1.917	1.218	169
3.570	2.091	3.254	1.931	2.997	1.693	3.254	1.730	3.148	1.454	1.157	147
4.389	2.449	4.395	2.465	4.395	2.470	4.117	2.121	3.043	1.267	929	117
2.549	1.496	2.415	1.378	2.504	1.397	2.727	1.453	2.318	990	650	22
6.860	4.040	6.306	3.724	5.712	3.261	5.104	2.664	3.939	1.740	1.346	233
3.792	2.214	3.318	1.973	2.947	1.626	3.012	1.523	2.781	1.163	970	102
31.386	18.309	29.570	17.395	28.951	16.476	29.203	15.327	24.353	10.540	7.828	971
1.995	1.269	1.834	1.120	1.684	1.026	1.749	950	1.432	626	475	51
1.259	731	1.133	618	994	591	995	521	1.039	448	397	44
1.656	949	1.524	874	1.464	839	1.409	764	1.309	631	391	46
1.725	942	1.711	995	1.650	880	1.773	885	1.743	703	636	46
6.588	3.616	6.178	3.459	6.325	3.481	6.127	3.005	5.267	2.029	1.827	165
1.980	1.080	1.891	998	2.014	1.026	1.860	865	1.511	554	606	82
1.519	853	1.547	843	1.724	881	1.843	910	1.488	562	537	35
5.339	2.839	4.993	2.677	5.086	2.566	4.569	2.088	3.511	1.275	1.402	175
3.997	2.322	4.124	2.219	3.834	1.991	3.117	1.510	2.363	951	786	122
26.058	14.601	24.935	13.803	24.775	13.281	23.442	11.498	19.663	7.779	7.057	766
707	467	493	353	426	292	353	197	268	124	93	42
94.330	54.283	89.869	51.346	90.339	49.832	89.251	45.573	75.826	31.562	25.005	2.670

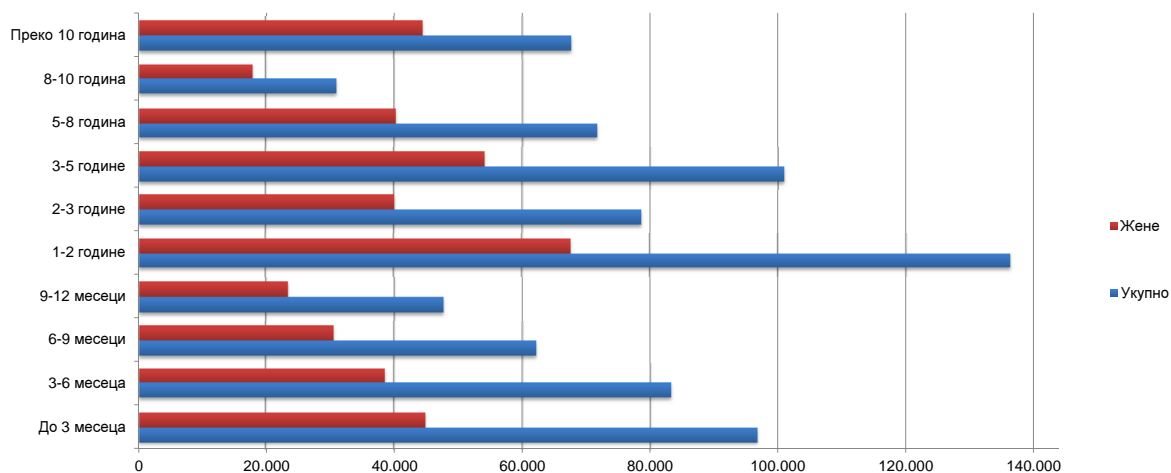
Графикон бр. 10а - Незапослена лица до 30 година старости по окрузима на крају IV 2012. године
 Chart No. 10a - Unemployed up to 30 years of age by counties in the end of IV 2012



**T9 НЕЗАПОСЛЕНА ЛИЦА ПРЕМА ТРАЈАЊУ НЕЗАПОСЛЕНОСТИ И ПОЛУ
НА КРАЈУ АПРИЛА 2012. ГОДИНЕ**

Ред. Бр. No	Област/Регион <i>County/Region</i>	Укупно <i>Total</i>	Жене <i>Women</i>	До 3 месеца <i>to 3 months</i>		3-6 месеци <i>3-6 months</i>		6-9 месеци <i>6-9 months</i>		9-12 месеци <i>9-12 months</i>	
				Укупно <i>Total</i>	Жене <i>Women</i>	Укупно <i>Total</i>	Жене <i>Women</i>	Укупно <i>Total</i>	Жене <i>Women</i>	Укупно <i>Total</i>	Жене <i>Women</i>
1	Београдска област	102.051	55.830	16.836	8.695	13.271	6.896	9.348	5.119	6.761	3.536
Београдски регион		102.051	55.830	16.836	8.695	13.271	6.896	9.348	5.119	6.761	3.536
2	Северно - бачка	17.534	8.854	2.979	1.461	2.314	1.146	1.738	894	1.347	662
3	Средње - банатска	19.661	9.627	3.193	1.412	2.639	1.219	1.990	997	1.431	633
4	Северно - банатска	14.788	7.301	1.958	873	1.854	817	1.503	729	1.292	585
5	Јужно - банатска	34.529	17.816	3.954	1.807	3.440	1.597	2.942	1.419	2.128	1.010
6	Западно - бачка	21.933	10.162	2.966	1.326	2.508	1.058	1.749	742	1.322	600
7	Јужно - бачка	67.572	36.022	8.861	4.165	7.653	3.711	6.028	3.111	4.387	2.263
8	Сремска	29.327	14.747	4.149	2.076	3.451	1.528	3.010	1.469	2.254	1.101
Регион Војводине		205.344	104.529	28.060	13.120	23.859	11.076	18.960	9.361	14.161	6.854
9	Мачванска	36.278	18.984	4.198	1.909	3.606	1.659	3.072	1.465	2.207	1.073
10	Колубарска	14.597	7.581	2.002	922	1.650	805	1.318	653	1.012	523
11	Шумадијска	36.514	19.648	3.938	1.722	3.743	1.705	2.555	1.273	2.067	985
12	Поморавска	29.431	15.522	2.633	1.229	2.558	1.181	2.206	1.024	1.667	815
13	Златиборска	34.821	17.687	3.972	1.754	3.399	1.518	2.452	1.216	1.846	938
14	Моравичка	20.807	10.981	2.595	1.220	2.212	1.039	1.518	768	1.255	683
15	Рашка	51.341	27.528	4.080	1.852	3.815	1.695	3.027	1.454	2.419	1.202
16	Расинска	28.712	14.970	2.756	1.264	2.754	1.303	1.971	982	1.519	745
Регион Шумадије и Западне Србије		252.501	132.901	26.174	11.872	23.737	10.905	18.119	8.835	13.992	6.964
17	Подунавска	16.196	8.914	2.593	1.177	1.908	894	1.320	692	1.020	550
18	Браничевска	10.487	5.371	1.622	767	1.427	654	1.101	519	658	321
19	Борска	13.339	6.847	1.710	741	1.798	808	962	453	731	341
20	Зајечарска	14.959	7.256	1.682	709	1.531	671	1.206	562	1.012	461
21	Нишавска	53.986	26.438	5.866	2.550	5.103	2.187	4.315	1.917	3.934	1.762
22	Топличка	16.015	7.596	1.527	631	1.434	589	966	425	904	411
23	Пиротска	13.537	6.587	1.518	619	1.290	531	924	403	739	313
24	Јабланичка	40.352	19.212	3.963	1.633	3.708	1.454	2.673	1.130	1.896	878
25	Пчињска	29.767	15.278	4.675	2.015	3.615	1.556	1.929	874	1.364	670
Регион Јужне и Источне Србије		208.638	103.499	25.156	10.842	21.814	9.344	15.396	6.975	12.258	5.707
Регион Косово и Метохија		6.731	3.880	401	199	417	201	320	166	285	146
Република Србија		775.265	400.639	96.627	44.728	83.098	38.422	62.143	30.456	47.457	23.207

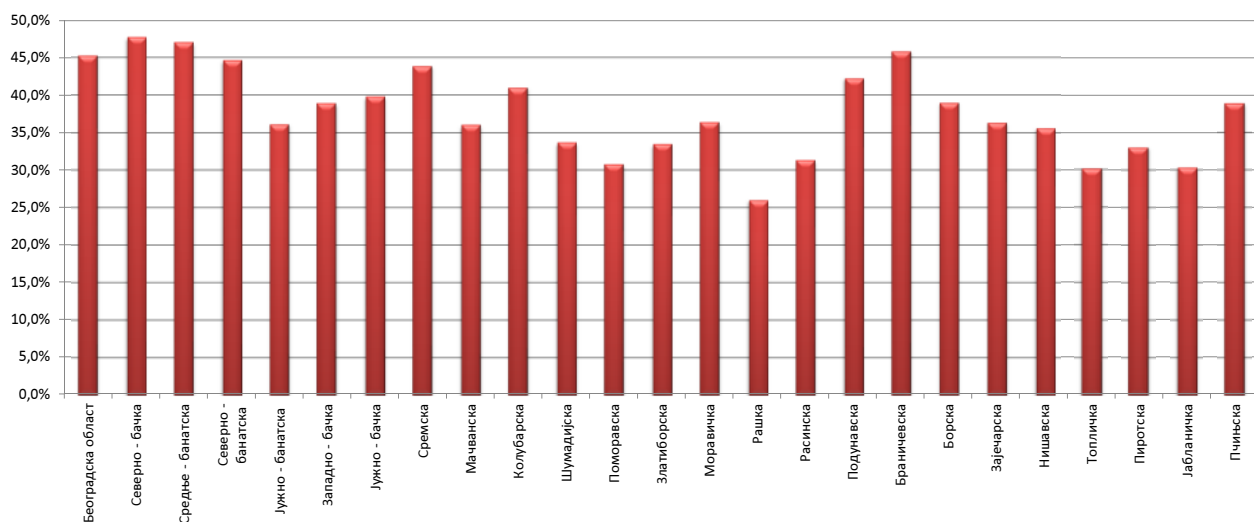
Графикон бр. 11- Незапослена лица према трајању незапослености и полу на крају IV 2012. године
Chart No. 11- Unemployed persons by duration of unemployment and gender in the end of IV 2012



**T9 UNEMPLOYED PERSONS BY DURATION OF UNEMPLOYMENT AND SEX
IN THE END OF APRIL 2012**

1-2 године 1-2 years		2-3 године 2-3 years		3-5 године 3-5 years		5-8 година 5-8 years		8-10 година 8-10 years		Преко 10 година Over 10 years	
Укупно Total	Жене Women	Укупно Total	Жене Women	Укупно Total	Жене Women	Укупно Total	Жене Women	Укупно Total	Жене Women	Укупно Total	Жене Women
18.700	10.344	9.898	5.554	10.281	5.810	7.787	4.429	3.305	1.874	5.864	3.573
18.700	10.344	9.898	5.554	10.281	5.810	7.787	4.429	3.305	1.874	5.864	3.573
3.153	1.524	1.820	896	1.961	1.007	954	516	443	239	825	509
3.441	1.643	1.844	938	2.117	1.090	1.263	662	504	284	1.239	749
2.556	1.245	1.527	731	1.614	849	1.092	599	409	254	983	619
5.555	2.711	3.470	1.758	4.687	2.456	3.305	1.818	1.276	764	3.772	2.476
4.295	1.836	2.238	1.030	2.684	1.336	2.059	1.016	574	303	1.538	915
12.840	6.735	7.008	3.713	8.840	5.129	5.256	3.035	2.325	1.372	4.374	2.788
5.547	2.740	3.021	1.487	3.063	1.552	1.960	1.065	1.030	588	1.842	1.141
37.387	18.434	20.928	10.553	24.966	13.419	15.889	8.711	6.561	3.804	14.573	9.197
5.665	2.767	3.653	1.891	4.556	2.470	3.445	1.956	2.062	1.165	3.814	2.629
2.971	1.441	1.470	832	1.692	962	1.041	600	531	291	910	552
6.842	3.434	3.253	1.729	5.235	2.959	3.447	2.041	1.544	933	3.890	2.867
4.615	2.329	3.173	1.630	4.846	2.677	3.252	1.790	1.475	818	3.006	2.029
6.106	3.118	3.123	1.512	4.083	2.130	3.735	1.958	1.594	879	4.511	2.664
3.997	2.181	2.301	1.204	2.825	1.509	2.040	1.092	891	517	1.173	768
8.045	3.993	4.915	2.530	7.514	3.948	5.489	3.025	3.486	2.029	8.551	5.800
4.897	2.219	2.887	1.491	4.137	2.196	3.010	1.692	1.608	867	3.173	2.211
43.138	21.482	24.775	12.819	34.888	18.851	25.459	14.154	13.191	7.499	29.028	19.520
2.715	1.467	1.546	855	1.707	985	1.625	1.051	605	353	1.157	890
1.898	937	1.046	596	1.110	628	819	451	287	169	519	329
2.232	1.074	1.249	644	1.722	923	1.304	756	565	363	1.066	744
2.691	1.243	1.534	660	2.088	1.057	1.504	823	578	310	1.133	760
8.973	3.905	6.052	2.818	7.678	3.951	5.571	3.125	1.840	1.025	4.654	3.198
3.401	1.510	1.783	836	2.283	1.123	1.887	968	600	352	1.230	751
2.255	1.027	1.550	714	2.302	1.213	1.509	868	300	157	1.150	742
6.542	2.970	4.896	2.155	7.309	3.591	4.014	2.159	1.418	794	3.933	2.448
5.276	2.583	2.714	1.394	3.596	2.020	3.076	1.898	1.152	770	2.370	1.498
35.983	16.716	22.370	10.672	29.795	15.491	21.309	12.099	7.345	4.293	17.212	11.360
1.141	592	589	316	979	535	1.132	686	521	341	946	698
136.349	67.568	78.560	39.914	100.909	54.106	71.576	40.079	30.923	17.811	67.623	44.348

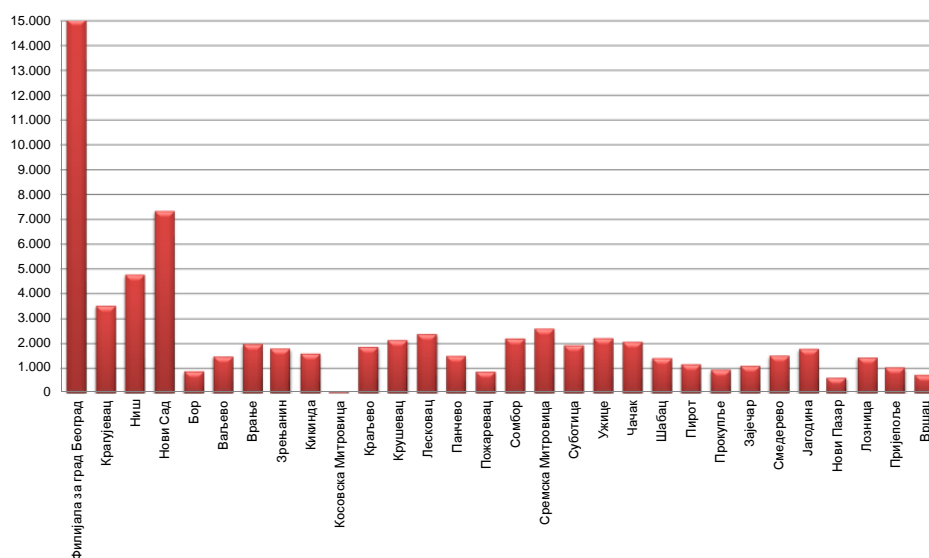
Графикон бр. 11а - Учешће незапослених до 1 године у укупном броју незапослених лица на крају IV 2012 године
Chart No. 11a - Participation of the unemployed (up to 1 year) by duration of unemployment in the end of IV 2012



T10 КОРИСНИЦИ НОВЧАНЕ НАКНАДЕ ПО МЕСЕЦИМА И ПОЛУ

Редни број No	Филијала Branchoffice	Ø 2011.		IV 2011		V 2011		VI 2011		VII 2011	
		Укупно Total	Жене Women	Укупно Total	Жене Women	Укупно Total	Жене Women	Укупно Total	Жене Women	Укупно Total	Жене Women
1	Филијала за град Београд	12.994	6.442	13.237	6.553	12.482	6.216	12.795	6.365	12.763	6.330
2	Крагујевац	3.265	1.426	3.641	1.584	3.273	1.449	3.240	1.423	3.172	1.416
3	Ниш	4.347	1.790	4.739	1.881	4.469	1.796	4.300	1.733	4.148	1.732
4	Нови Сад	5.984	2.730	6.524	2.942	6.269	2.898	6.111	2.837	5.727	2.639
5	Бор	903	416	1.038	460	918	419	881	401	849	402
6	Ваљево	1.546	673	1.731	739	1.625	712	1.564	683	1.427	625
7	Врање	1.945	651	2.117	684	2.059	696	2.110	733	2.052	724
8	Зрењанин	1.791	714	1.825	734	1.714	705	1.971	726	1.903	703
9	Кикинда	1.467	576	1.495	611	1.405	579	1.604	590	1.570	579
10	Косовска Митровица	77	29	93	34	89	32	81	29	82	29
11	Краљево	1.868	835	2.051	890	2.006	902	1.922	881	1.790	819
12	Крушевац	2.056	880	2.250	914	2.112	903	2.065	909	1.994	888
13	Лесковац	2.138	771	2.334	839	2.097	760	1.964	727	1.996	743
14	Панчево	1.498	650	1.705	741	1.455	628	1.265	543	1.406	587
15	Пожаревац	846	402	1.003	463	905	438	850	410	784	383
16	Сомбор	2.354	937	2.681	1.111	2.512	1.012	2.520	994	2.338	900
17	Сремска Митровица	2.359	1.050	2.517	1.063	2.250	991	2.108	930	2.192	1.016
18	Суботица	1.756	731	1.776	699	1.739	724	1.847	732	1.756	729
19	Ужице	2.031	1.046	2.140	1.092	1.999	1.041	1.969	1.033	1.958	1.041
20	Чачак	2.408	1.225	2.612	1.329	2.425	1.242	2.350	1.209	2.439	1.305
21	Шабац	1.259	542	1.295	536	1.247	522	1.279	522	1.238	527
22	Пирот	1.210	459	1.327	469	1.250	464	1.179	469	1.158	460
23	Прокупље	904	349	994	360	923	342	892	339	817	326
24	Зајечар	1.411	594	1.627	673	1.483	617	1.402	598	1.268	548
25	Смедерево	1.284	606	1.375	612	1.293	593	1.270	587	1.236	575
26	Јагодина	1.502	662	1.602	703	1.388	606	1.521	663	1.429	629
27	Нови Пазар	558	230	603	253	539	224	537	224	525	222
28	Лозница	1.375	504	1.467	495	1.353	466	1.316	469	1.323	495
29	Пријеполје	908	429	1.010	429	956	432	917	440	849	420
30	Вршац	731	295	835	314	771	299	728	288	679	285
Република Србија		64.776	28.642	69.644	30.207	65.006	28.708	64.558	28.487	62.868	28.077

Графикон бр. 12 - Корисници новчане накнаде по филијалама у IV 2012. године
 Chart No. 12 - Unemployment benefit recipients by branchoffice in IV 2012



T10 UNEMPLOYMENT BENEFIT RECIPIENTS BY MONTH AND SEX

VIII 2011		IX 2011		X 2011		XI 2011		XII 2011		I 2012		II 2012		III 2012		IV 2012		Индекси Index		
Укупно Total	Жене Women	Укупно Total	Жене Women	Укупно Total	Жене Women	Укупно Total	Жене Women	Укупно Total	Жене Women	Укупно Total	Жене Women	Укупно Total	Жене Women	Укупно Total	Жене Women	Укупно Total	Жене Women	IV 2012 / IV 2011	IV 2012 / XII 2011	IV 2012 / III 2012
12.943	6.481	12.956	6.446	12.878	6.401	13.129	6.565	13.336	6.656	13.375	6.605	14.258	6.984	14.505	7.173	15.057	7.491	113,75	112,90	103,81
3.184	1.424	3.098	1.376	3.054	1.325	3.081	1.339	3.111	1.351	3.225	1.394	3.406	1.459	3.463	1.457	3.511	1.476	96,43	112,86	101,39
4.039	1.732	3.899	1.729	3.814	1.705	4.030	1.752	4.154	1.787	4.231	1.797	4.518	1.932	4.644	1.979	4.772	2.078	100,70	114,88	102,76
5.361	2.497	5.290	2.453	5.289	2.430	6.062	2.852	6.328	2.984	6.548	3.069	6.994	3.206	7.100	3.158	7.338	3.284	112,48	115,96	103,35
790	373	734	352	734	359	719	361	758	369	809	385	908	441	885	437	869	420	83,72	114,64	98,19
1.403	611	1.510	678	1.507	666	1.491	628	1.334	601	1.233	548	1.380	589	1.487	635	1.469	624	84,86	110,12	98,79
1.918	686	1.866	662	1.775	619	1.687	594	1.703	579	1.693	622	1.798	661	1.930	745	1.974	774	93,25	115,91	102,28
1.833	669	1.694	654	1.676	694	1.627	682	1.757	751	1.913	843	1.953	850	1.899	839	1.788	782	97,97	101,76	94,15
1.576	584	1.464	542	1.362	526	1.387	538	1.436	557	1.514	588	1.632	638	1.592	625	1.589	635	106,29	110,65	99,81
70	21	57	21	55	20	56	21	61	23	48	17	51	17	52	17	51	19	54,84	83,61	98,08
1.791	810	1.718	816	1.583	754	1.597	762	1.560	731	1.796	814	1.840	859	1.859	882	1.860	869	90,69	119,23	100,05
1.879	854	1.801	816	1.920	875	1.898	884	1.961	896	2.011	923	2.111	971	2.161	1.008	2.130	964	94,67	108,62	98,57
2.022	735	2.021	733	1.989	739	2.001	751	2.068	741	2.169	785	2.353	862	2.310	854	2.374	883	101,71	114,80	102,77
1.505	636	1.353	576	1.209	514	1.469	653	1.464	653	1.482	652	1.397	612	1.403	611	1.497	648	87,80	102,25	106,70
749	379	700	343	684	326	707	341	709	347	754	344	836	398	821	400	866	424	86,34	122,14	105,48
2.256	864	2.120	821	1.829	716	2.031	821	1.927	784	1.899	772	1.988	826	1.850	766	2.196	908	81,91	113,96	118,70
2.189	1.045	2.108	993	2.097	1.002	2.257	1.072	2.315	1.060	2.379	1.052	2.512	1.071	2.579	1.140	2.596	1.175	103,14	112,14	100,66
1.732	724	1.618	705	1.599	705	1.640	740	1.611	742	1.579	733	1.648	755	1.756	890	1.917	968	107,94	118,99	109,17
1.951	1.010	1.983	1.039	1.998	1.055	1.948	1.020	1.970	1.063	1.977	1.051	2.142	1.088	2.179	1.087	2.206	1.088	103,08	111,98	101,24
2.501	1.357	2.316	1.222	2.252	1.166	2.226	1.136	2.222	1.139	2.026	999	1.924	944	1.830	886	2.060	974	78,87	92,71	112,57
1.204	541	1.194	537	1.204	541	1.294	570	1.314	607	1.372	619	1.441	643	1.397	607	1.408	605	108,73	107,15	100,79
1.069	421	1.033	416	1.046	416	1.074	434	1.092	438	1.096	436	1.155	445	1.122	440	1.157	456	87,19	105,95	103,12
846	346	840	344	813	337	809	344	815	339	848	356	903	361	944	380	936	380	94,16	114,85	99,15
1.227	552	1.203	519	1.181	513	1.176	515	1.164	525	1.167	539	1.160	533	1.138	529	1.090	501	66,99	93,64	95,78
1.268	613	1.144	569	1.146	569	1.173	610	1.214	637	1.287	628	1.447	683	1.463	664	1.502	672	109,24	123,72	102,67
1.474	659	1.498	680	1.438	620	1.491	637	1.576	684	1.621	711	1.730	801	1.733	774	1.778	787	110,99	112,82	102,60
577	256	567	250	602	236	631	241	590	222	566	215	588	209	555	212	618	242	102,49	104,75	111,35
1.302	524	1.331	553	1.316	552	1.261	491	1.211	459	1.252	482	1.358	518	1.366	520	1.432	557	97,61	118,25	104,83
859	424	783	391	767	401	766	407	741	383	853	449	878	430	957	450	1.031	481	102,08	139,14	107,73
653	269	635	275	626	272	605	267	624	268	618	262	668	276	714	327	725	336	86,83	116,19	101,54
62.171	28.097	60.534	27.511	59.443	27.054	61.323	28.028	62.126	28.376	63.341	28.690	66.977	30.062	67.694	30.492	69.797	31.501	100,22	112,35	103,11

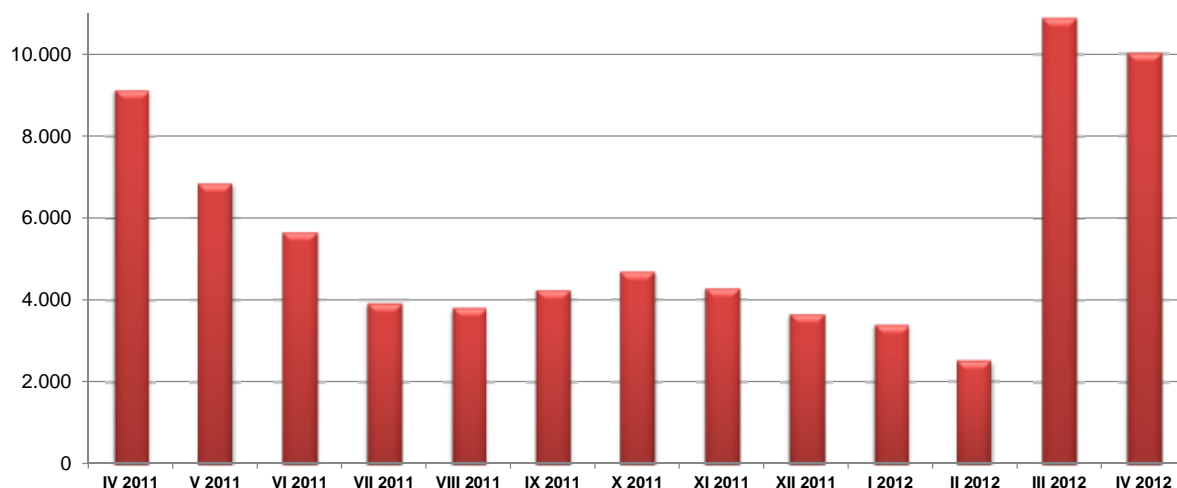
Графикон бр. 12 а - Корисници новчане накнаде и незапослени по месецима у периоду IV 2011. - IV 2012. године
 Chart No. 12 a - Unemployment benefit recipients by month in period IV 2011 - IV 2012



T11 ПРИЈАВЉЕНЕ ПОТРЕБЕ ЗА ЗАПОШЉАВАЊЕМ ПО МЕСЕЦИМА

Редни број <i>No</i>	Област <i>County</i>	Ø 2011	IV 2011	V 2011	VI 2011	VII 2011	VIII 2011
1	Београдска област	1.082	1.544	1.265	1.781	773	841
Београдски регион		1.082	1.544	1.265	1.781	773	841
2	Северно - бачка	139	347	194	63	50	102
3	Средње - банатска	75	259	50	87	65	39
4	Северно - банатска	138	366	95	66	47	36
5	Јужно - банатска	143	227	229	218	163	58
6	Западно - бачка	119	462	58	120	61	73
7	Јужно - бачка	337	394	155	441	272	248
8	Сремска	170	321	134	150	189	135
Регион Војводине		1.121	2.376	915	1.145	847	691
9	Мачванска	245	565	265	258	255	166
10	Колубарска	188	373	260	278	64	216
11	Шумадијска	478	519	1.021	297	628	253
12	Поморавска	171	341	243	133	102	85
13	Златиборска	342	371	1.283	196	154	130
14	Моравичка	153	290	65	89	200	113
15	Рашка	246	510	182	257	120	204
16	Расинска	180	591	61	260	57	42
Регион Шумадије и Западне Србије		2.003	3.560	3.380	1.768	1.580	1.209
17	Подунавска	99	356	52	102	58	82
18	Браничевска	123	173	64	132	107	89
19	Борска	141	217	125	81	202	249
20	Зајечарска	80	107	258	36	42	92
21	Нишавска	225	349	205	266	164	314
22	Топличка	45	68	158	82	6	12
23	Пиротска	91	159	21	78	70	116
24	Јабланичка	51	6	68	28	16	57
25	Пчињска	96	131	325	147	54	52
Регион Јужне и Источне Србије		950	1.566	1.276	952	719	1.063
Регион Косово и Метохија		7	79	2	0	0	0
Република Србија		5.164	9.125	6.838	5.646	3.919	3.804

Графикон бр. 13 - Пријављене потребе за запошљавањем у периоду IV 2011 - IV 2012
Chart No. 13 - Requests for jobmatching services in vacancy filling in period IV 2011 - IV 2012



T11 REQUESTS FOR JOBMATCHING SERVICES IN VACANCY FILLING BY MONTHS

IX 2011	X 2011	XI 2011	XII 2011	I 2012	II 2012	III 2012	IV 2012	Индекс <i>Index</i>
								IV 2012 / IV 2011
888	1.245	1.027	1.026	835	727	1.730	2.149	139,18
888	1.245	1.027	1.026	835	727	1.730	2.149	139,18
222	114	54	34	17	23	434	219	63,11
57	80	93	55	95	19	181	291	112,36
59	114	77	43	19	38	611	298	81,42
73	39	107	144	145	19	333	321	141,41
150	60	68	52	136	33	462	356	77,06
336	525	591	282	411	209	771	1.031	261,68
177	60	77	67	48	52	479	266	82,87
1.074	992	1.067	677	871	393	3.271	2.782	117,09
158	288	115	97	120	110	598	392	69,38
107	96	302	29	41	66	279	295	79,09
266	279	370	780	505	185	437	450	86,71
252	103	154	128	64	29	413	378	110,85
190	176	100	66	167	169	694	665	179,25
154	74	129	68	64	43	370	63	21,72
83	335	185	240	102	147	375	576	112,94
168	200	100	90	163	41	264	341	57,70
1.378	1.551	1.455	1.498	1.226	790	3.430	3.160	88,76
147	40	56	32	29	29	370	64	17,98
50	247	99	49	35	61	268	253	146,24
240	66	128	60	43	41	368	123	56,68
20	12	26	34	10	8	355	74	69,16
287	221	254	89	140	334	544	607	173,93
7	9	61	13	67	0	116	185	272,06
47	229	29	68	88	117	194	261	164,15
49	24	34	32	20	2	108	144	2.400,00
46	45	37	79	30	6	83	220	167,94
893	893	724	456	462	598	2.406	1.931	123,31
1	0	0	0	0	0	55	3	
4.234	4.681	4.273	3.657	3.394	2.508	10.892	10.025	109,86

T12 НОВОПРИЈАВЉЕНИ ПО МЕСЕЦИМА И ПОЛУ

Редни број No	Област County	Ø 2011	IV 2011		V 2011		VI 2011		VII 2011		VIII 2011		IX 2011	
			Укупно Total	Жене Women	Укупно Total	Жене Women	Укупно Total	Жене Women	Укупно Total	Жене Women	Укупно Total	Жене Women	Укупно Total	Жене Women
1	Београдска област	7.453	6.252	3.333	6.462	3.451	6.920	3.629	6.569	3.583	7.461	4.043	8.087	4.462
Београдски регион		7.453	6.252	3.333	6.462	3.451	6.920	3.629	6.569	3.583	7.461	4.043	8.087	4.462
2	Северно - бачка	1.149	896	401	1.220	490	1.120	525	1.005	519	1.366	678	1.171	598
3	Средње - банатска	1.555	1.268	575	1.595	662	1.486	696	1.414	703	1.467	769	1.591	793
4	Северно - банатска	1.022	692	312	1.185	492	1.058	488	1.026	456	1.109	532	1.068	558
5	Јужно - банатска	1.636	1.343	621	1.404	713	1.738	847	1.498	762	1.889	947	1.826	887
6	Западно - бачка	1.159	1.114	469	810	373	1.019	438	1.095	521	1.215	631	1.141	507
7	Јужно - бачка	3.904	3.330	1.716	3.432	1.687	3.615	1.807	3.266	1.679	3.882	1.989	4.042	2.081
8	Сремска	1.788	1.286	599	1.475	704	1.998	936	1.700	830	2.037	1.006	2.032	1.017
Регион Војводине		12.213	9.929	4.693	11.121	5.121	12.034	5.737	11.004	5.470	12.965	6.552	12.871	6.441
9	Мачванска	1.652	1.504	699	1.551	731	1.681	765	1.486	718	1.675	823	1.902	910
10	Колубарска	796	679	302	667	344	718	339	725	359	831	432	942	433
11	Шумадијска	1.627	1.340	651	1.278	616	1.481	704	1.335	663	1.533	756	1.432	672
12	Поморавска	1.070	842	409	963	478	1.087	546	1.011	539	1.096	576	1.032	468
13	Златиборска	1.622	1.315	630	1.326	677	1.435	731	1.201	589	1.618	814	1.627	860
14	Моравичка	1.004	762	383	937	484	971	489	826	419	970	486	857	424
15	Рашка	1.667	1.540	748	1.377	661	1.496	738	1.319	707	1.586	731	1.680	804
16	Расинска	1.103	921	446	906	450	976	462	944	489	1.088	565	1.023	524
Регион Шумадије и Западне Србије		10.542	8.903	4.268	9.005	4.441	9.845	4.774	8.847	4.483	10.397	5.183	10.495	5.095
17	Подунавска	957	831	383	897	444	856	412	875	458	1.039	568	901	458
18	Браничевска	666	548	260	495	257	574	275	502	255	691	332	695	331
19	Борска	641	506	225	518	235	624	284	498	216	647	289	655	311
20	Зајечарска	706	580	270	606	273	726	332	583	286	717	331	691	334
21	Нишавска	2.736	2.289	1.101	3.035	1.449	3.091	1.489	2.625	1.339	2.647	1.292	2.872	1.405
22	Топличка	692	661	299	545	277	674	316	479	222	535	244	571	281
23	Пиротска	572	511	223	531	240	583	257	439	198	496	218	589	255
24	Јабланичка	1.541	1.163	536	1.201	574	1.298	582	1.219	584	1.260	566	1.417	628
25	Пчињска	1.587	1.340	624	1.358	659	1.315	621	1.036	489	1.184	553	1.544	704
Регион Јужне и Источне Србије		10.097	8.429	3.921	9.186	4.408	9.741	4.568	8.256	4.047	9.216	4.393	9.935	4.707
Регион Косово и Метохија		156	139	70	140	63	191	97	145	74	111	49	156	83
Република Србија		40.461	33.652	16.285	35.915	17.484	38.731	18.805	34.821	17.657	40.150	20.220	41.544	20.788

T13 ЗАПОСЛЕНИ СА ЕВИДЕНЦИЈЕ ПО МЕСЕЦИМА И ПОЛУ

Редни број No	Област County	Ø 2011	IV 2011		V 2011		VI 2011		VII 2011		VIII 2011		IX 2011	
			Укупно Total	Жене Women	Укупно Total	Жене Women	Укупно Total	Жене Women	Укупно Total	Жене Women	Укупно Total	Жене Women	Укупно Total	Жене Women
1	Београдска област	4.155	4.144	2.010	3.874	1.934	4.672	2.322	3.870	1.990	4.013	1.907	4.281	2.452
Београдски регион		4.155	4.144	2.010	3.874	1.934	4.672	2.322	3.870	1.990	4.013	1.907	4.281	2.452
2	Северно - бачка	341	272	112	375	139	432	216	325	151	396	207	396	202
3	Средње - банатска	427	368	162	388	185	553	242	519	232	416	218	415	211
4	Северно - банатска	320	269	110	306	109	335	122	296	120	310	130	386	182
5	Јужно - банатска	457	412	211	534	216	549	287	475	245	436	214	451	247
6	Западно - бачка	348	240	127	370	203	327	175	372	172	345	184	369	196
7	Јужно - бачка	1.476	1.313	601	1.420	632	1.412	745	1.406	722	1.458	730	1.803	1.035
8	Сремска	564	493	209	554	280	754	347	510	250	521	286	671	402
Регион Војводине		3.933	3.367	1.532	3.947	1.764	4.362	2.134	3.903	1.892	3.882	1.969	4.491	2.475
9	Мачванска	602	626	247	796	308	792	378	584	282	563	279	722	381
10	Колубарска	309	206	87	413	157	322	157	529	296	218	124	298	169
11	Шумадијска	789	557	277	633	314	910	560	719	407	1.164	736	1.035	654
12	Поморавска	384	340	158	406	196	426	194	401	166	437	213	481	281
13	Златиборска	552	489	210	629	233	591	312	652	313	596	308	660	391
14	Моравичка	380	310	169	372	187	436	193	336	172	443	222	418	264
15	Рашка	515	465	229	756	368	592	306	543	249	538	228	629	324
16	Расинска	441	242	122	395	178	573	271	514	218	391	200	443	253
Регион Шумадије и Западне Србије		3.972	3.235	1.499	4.400	1.941	4.642	2.371	4.278	2.103	4.350	2.310	4.686	2.717
17	Подунавска	272	279	108	297	128	356	176	316	138	255	115	328	201
18	Браничевска	222	159	79	343	125	185	91	182	83	215	100	242	148
19	Борска	273	189	82	283	140	339	159	327	177	491	164	384	161
20	Зајечарска	226	198	105	323	123	237	129	268	132	275	129	229	122
21	Нишавска	936	741	353	1.065	522	1.061	514	989	502	1.178	649	1.017	583
22	Топличка	269	189	79	406	171	293	171	299	150	259	114	188	116
23	Пиротска	228	208	78	264	99	312	104	216	100	177	79	213	132
24	Јабланичка	389	326	125	326	140	553	289	305	149	375	147	436	244
25	Пчињска	361	313	156	278	132	539	208	436	181	334	177	374	208
Регион Јужне и Источне Србије		3.176	2.602	1.165	3.585	1.580	3.875	1.841	3.338	1.612	3.559	1.674	3.411	1.915
Регион Косово и Метохија		51	31	22	101	66	62	22	36	21	30	18	61	45
Република Србија		15.288	13.379	6.228	15.907	7.285	17.613	8.690	15.425	7.618	15.834	7.878	16.930	9.604

T12 NEWLY REGISTERED PERSONS BY MONTHS AND SEX

X 2011		XI 2011		XII 2011		I 2012		II 2012		III 2012		IV 2012		Индексы Index		
Укпно Total	Жене Women	Укпно Total	Жене Women	Укпно Total	Жене Women	Укпно Total	Жене Women	Укпно Total	Жене Women	Укпно Total	Жене Women	Укпно Total	Жене Women	IV 2012 / IV 2011	IV 2012 / XII 2011	IV 2012 / III 2012
7.807	4.259	7.837	4.254	8.671	4.550	9.806	5.129	7.921	4.210	9.164	4.880	6.566	3.550	105,02	75,72	71,65
7.807	4.259	7.837	4.254	8.671	4.550	9.806	5.129	7.921	4.210	9.164	4.880	6.566	3.550	105,02	75,72	71,65
1.134	573	1.183	589	1.175	536	1.260	588	1.077	582	1.376	627	995	465	111,05	84,68	72,31
1.457	719	1.479	698	1.551	748	1.503	665	1.252	538	1.531	688	1.269	600	100,08	81,82	82,89
975	460	997	448	1.042	446	1.109	447	871	368	1.008	472	676	322	97,69	64,88	67,06
1.727	797	1.663	808	1.675	792	1.791	855	1.505	716	1.821	864	1.401	668	104,32	83,64	76,94
1.115	522	1.210	560	1.363	596	1.262	526	1.064	479	1.349	583	1.010	479	90,66	74,10	74,87
3.952	2.060	4.013	2.060	4.180	2.040	4.207	2.067	3.805	1.687	4.137	2.036	3.337	1.690	100,21	79,83	80,66
1.785	881	1.752	797	1.802	790	1.799	785	1.587	757	1.913	904	1.610	883	125,19	89,35	84,16
12.145	6.012	12.297	5.960	12.788	5.948	12.931	5.933	11.161	5.127	13.135	6.174	10.298	5.107	103,72	80,53	78,40
1.666	780	1.657	769	1.866	844	1.832	796	1.582	739	1.959	876	1.451	707	96,48	77,76	74,07
753	387	644	326	807	374	917	417	753	345	921	411	699	334	102,95	86,62	75,90
1.447	731	1.602	770	1.897	881	1.916	879	1.467	670	1.839	841	1.436	668	107,16	75,70	78,09
1.168	567	1.158	571	1.187	563	1.168	562	1.059	488	1.126	526	897	430	106,53	75,57	79,66
1.363	655	1.552	792	1.785	846	1.875	786	1.589	687	1.862	796	1.427	673	108,52	79,94	76,64
972	492	1.024	533	1.034	493	1.111	514	968	466	1.220	568	838	421	109,97	81,04	68,69
1.563	780	1.561	730	1.803	822	1.853	865	1.611	765	1.779	837	1.473	709	95,65	81,70	82,80
1.025	520	1.148	550	1.203	623	1.791	739	1.091	520	1.237	584	971	478	105,43	80,71	78,50
9.957	4.912	10.346	5.041	11.582	5.446	12.463	5.558	10.120	4.680	11.943	5.439	9.192	4.420	103,25	79,36	76,97
841	417	811	393	1.012	454	1.091	496	921	422	1.175	537	936	425	112,64	92,49	79,66
644	327	657	306	768	355	724	358	642	316	761	373	527	243	96,17	68,62	69,25
490	236	655	324	944	392	841	394	630	287	755	335	563	257	111,26	59,64	74,57
720	330	832	401	729	321	726	316	586	269	778	338	556	227	95,86	76,27	71,47
3.100	1.487	2.789	1.313	2.719	1.261	2.857	1.308	2.488	1.100	2.791	1.326	2.349	1.117	102,62	86,39	84,16
505	220	578	248	622	268	740	309	628	272	608	255	543	231	82,15	87,30	89,31
551	252	539	246	673	258	724	309	638	284	771	339	572	241	111,94	84,99	74,19
1.769	780	1.927	788	1.896	749	1.788	750	1.517	612	1.771	736	1.354	642	116,42	71,41	76,45
1.406	608	1.466	664	1.844	819	2.089	863	1.795	775	2.169	930	1.566	722	116,87	84,92	72,20
10.026	4.657	10.254	4.683	11.207	4.877	11.580	5.103	9.845	4.337	11.579	5.169	8.966	4.105	106,37	80,00	77,43
115	69	141	69	213	107	152	79	101	46	189	93	141	80	101,44	66,20	74,60
40.050	19.909	40.875	20.007	44.461	20.928	46.932	21.802	39.148	18.400	46.010	21.755	35.163	17.262	104,49	79,09	76,42

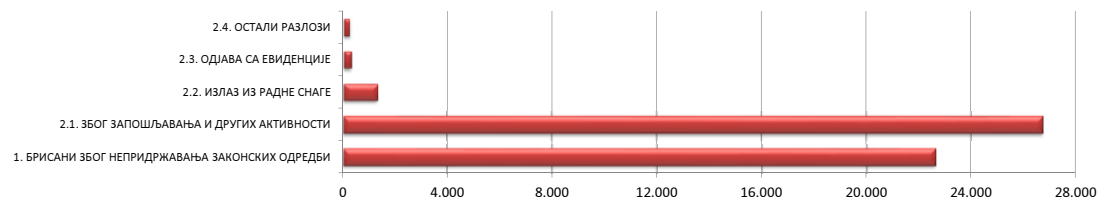
T13 PERSONS RECRUITED FROM THE UNEMPLOYMENT REGISTER BY MONTHS AND SEX

X 2011		XI 2011		XII 2011		I 2012		II 2012		III 2012		IV 2012		Индексы Index		
Укпно Total	Жене Women	Укпно Total	Жене Women	Укпно Total	Жене Women	Укпно Total	Жене Women	Укпно Total	Жене Women	Укпно Total	Жене Women	Укпно Total	Жене Women	IV 2012 / IV 2011	IV 2012 / XII 2011	IV 2012 / III 2012
5.102	2.666	4.489	2.517	4.169	2.334	3.476	1.907	3.487	1.864	5.100	2.571	5.844	2.673	141,02	140,18	114,59
5.102	2.666	4.489	2.517	4.169	2.334	3.476	1.907	3.487	1.864	5.100	2.571	5.844	2.673	141,02	140,18	114,59
411	204	470	244	267	131	211	121	211	105	334	143	452	200	166,18	169,29	135,33
424	242	509	242	434	240	255	147	246	138	480	218	591	250	160,60	136,18	123,13
428	214	408	214	263	127	237	151	252	123	414	185	521	189	193,68	198,10	125,85
523	287	628	305	370	187	348	206	309	156	508	242	708	330	171,84	191,35	139,37
599	339	387	215	332	161	218	127	256	171	457	218	564	267	235,00	169,88	123,41
2.026	1.113	1.826	1.112	1.605	930	1.323	643	1.143	599	1.512	759	1.811	892	137,93	112,83	119,78
814	410	669	348	522	255	370	227	375	207	704	359	864	385	175,25	165,52	122,73
5.225	2.809	4.897	2.680	3.793	2.031	2.962	1.622	2.792	1.499	4.409	2.124	5.511	2.513	163,68	145,29	124,99
757	387	655	345	479	277	326	170	402	198	740	311	1.014	444	161,98	211,69	137,03
352	216	497	285	272	155	210	120	198	123	289	157	457	203	221,84	168,01	158,13
1.226	730	950	567	901	525	536	295	816	491	827	393	871	403	156,37	96,67	105,32
457	228	464	228	415	213	208	114	260	153	399	227	577	255	169,71	139,04	144,61
695	344	614	323	508	290	362	229	395	226	703	323	871	418	178,12	171,46	123,90
519	294	524	298	297	151	241	150	238	129	357	198	526	258	169,68	177,10	147,34
555	270	491	258	414	203	369	169	343	172	517	276	802	361	172,47	193,72	155,13
574	293	719	352	472	255	777	262	341	166	518	275	640	297	264,46	135,59	123,55
5.135	2.762	4.914	2.656	3.758	2.069	3.029	1.509	2.993	1.658	4.350	2.160	5.758	2.639	177,99	153,22	132,37
291	154	254	152	263	134	181	109	181	84	269	133	350	138	125,45	133,08	130,11
372	194	319	171	257	146	200	116	157	82	270	156	331	165	208,18	128,79	122,59
269	116	266	150	279	168	143	74	115	56	317	150	329	125	174,07	117,92	103,79
246	122	251	127	294	159	204	128	106	53	198	106	350	145	176,77	119,05	176,77
1.211	690	984	525	1.008	565	659	356	706	389	1.022	499	1.294	624	174,63	128,37	126,61
412	189	284	138	304	182	423	277	201	124	278	146	549	283	290,48	180,59	197,48
193	93	314	114	213	86	154	78	169	89	279	115	346	154	166,35	162,44	124,01
490	257	552	248	408	239	293	165	251	138	532	238	560	315	171,78	137,25	105,26
421	191	375	175	448	216	269	131	235	107	335	172	577	267	184,35	128,79	172,24
3.905	2.006	3.599	1.800	3.474	1.895	2.526	1.434	2.121	1.122	3.500	1.715	4.686	2.216	180,09	134,89	133,89
48	22	39	19	121	44	25	14	33	21	51	23	65	43	209,68	53,72	127,45
19.415	10.265	17.938	9.672	15.315	8.373	12.018	6.486	11.426	6.164	17.410	8.593	21.864	10.084	163,42	142,76	125,58

**T14 БРИСАНИ И ПРЕСТАНАК ВОЂЕЊА ЕВИДЕНЦИЈЕ ПРЕМА РАЗЛОЗИМА И ТРАЈАЊУ НЕЗАПОСЛЕНОСТИ
ТОКОМ АПРИЛА 2012. ГОДИНЕ**

Разлози брисања и престанка вођења евиденције	Укупно <i>Total</i>		Трајање незапослености			
	Укупно <i>Total</i>	Жене <i>Women</i>	До 3 месеца <i>to 3 months</i>	3-6 месеци <i>3-6 months</i>	6-9 месеци <i>6-9 months</i>	9-12 месеци <i>9-12 months</i>
УКУПНО	51.062	22.547	14.372	8.419	5.151	3.313
1. БРИСАНИ ЗБОГ НЕПРИДРЖАВАЊА ЗАКОНСКИХ ОДРЕДБИ	22.587	10.065	6.760	3.502	2.192	1.345
1.1. Када незапослено лице одбије рад на привременим и повременим пословима	5	3	4	1	0	0
1.2. Када незапослено лице на евиденцији Националне службе обавља рад без уговора о раду код послодавца	4	1	1	0	1	0
1.3. Када се незапослено лице неоправдано не јави, или се не одазове на позив организације за запошљавање	18.752	8.466	3.823	3.366	1.998	1.240
1.4. Када незапослено лице на захтев Националне службе не достави доказ о активном тржењу посла	181	90	2	1	65	41
1.5. Када се незапослено лице не јави послодавцу коме га је упутила Национална служба	14	7	4	2	0	0
1.6. Када незапослено лице одбије додатно образовање и обуку	8	5	4	1	0	0
1.7. Када незапослено лице својом кривицом прекине, односно не заврши додатно образовање и обуку	19	5	12	2	2	0
1.8. Када незапослено лице одбије да прихвати понуђено учешће у програму активних мера за запошљавање	217	111	68	30	20	17
1.9. Када се незапослено лице не одазове на индивидуални разговор	3.372	1.371	2.841	99	105	45
1.10. Када се незапослено лице не одазове на групни разговор	0	0	0	0	0	0
1.11. Када незапослено лице одбије да прихвати понуђено одговарајуће запослење	13	4	1	0	1	2
1.12 MOR - када незапослено лице одбије да прихвати понуђено учешће у програму Пројекта	2	2	0	0	0	0
1.13 YEM - када незапослено лице одбије да прихвати понуђено учешће у програму Пројекта	0	0	0	0	0	0
1.14 PRO - када незапослено лице одбије да прихвати понуђено учешће у програму Пројекта	0	0	0	0	0	0
2. ПРЕСТАНАК ВОЂЕЊА ЕВИДЕНЦИЈЕ	28.475	12.482	7.612	4.917	2.959	1.968
2.1. ЗБОГ ЗАПОШЉАВАЊА И ДРУГИХ АКТИВНОСТИ	26.700	11.727	7.397	4.750	2.847	1.832
2.1.1 Када незапослено лице заснује пуни радни однос са пуним радним временом на неодређено време	4.676	2.332	1.127	778	525	379
2.1.2. Када незапослено лице заснује пуни радни однос са пуним радним временом на одређено време	13.375	5.970	4.181	2.522	1.431	787
2.1.3. Када незап. лице оснује предузеће или радњу, или почне да се бави пољ. као јединим или основним занимањем и обавезно је на осигурање по основу катастарског прихода	115	44	46	19	13	6
2.1.4. Када незапослено лице оснује самосталну делатност средствима НСЗ	121	54	26	26	12	12
2.1.5. Када незапослено лице оде на рад у иностранство, а не поднесе захтев за посредовањем у Србији	0	0	0	0	0	0
2.1.6. Када незапослено лице заснује пуни радни однос са непуним радним временом на одређено време	228	157	61	37	35	18
2.1.7. Када незапослено лице заснује пуни радни однос са непуним рад. временом на неодређено време	42	27	14	7	6	3
2.1.8. Привремени и повремени послови	8.143	3.143	1942	1361	825	627
2.2. ИЗЛАЗ ИЗ РАДНЕ СНАГЕ	1.279	498	113	87	82	106
2.2.1. Када незапослено лице у складу са одговарајућим законским прописима постане потпуно неспособно за рад	15	4	3	2	1	0
2.2.2. Када незапослено лице ступи на издржавање казне затвора, или буде примљено у установу ради изречене мере безбедности, васпитне или заштитне мере, у трајању дужем од 6 месеци	9	1	1	0	0	0
2.2.3. У другим случајевима предвиђеним законом или другим општим актом	232	88	44	25	17	15
2.2.4. Када незапослено лице наврши 65 година живота	216	23	16	1	5	13
2.2.5. Када незапослено лице испуни услове за остваривање права на старосну пензију, или оствари право на породичну или инвалидску пензију	705	364	29	42	46	70
2.2.6. Када незапослено лице стекне својство редовног ученика или студента више школе или основних студија	6	3	3	1	0	1
2.2.9 Када је незапослено лице на одслужењу или дослужењу војног рока	77	14	15	13	13	4
2.2.10 Када је незапослено лице на издржавању казне затвора, изреченој мери безбедности, васпитној или заштитној мери у трајању до шест месеци	19	1	2	3	0	3
2.2.11 У случају када је незапослени или његов бранич друг упућен на рад у иностранство у оквиру међународно-техничке или просветно-културне сарадње у дипломатска, конзуларна и друга представништва	0	0	0	0	0	0
2.3. ОДЈАВА СА ЕВИДЕНЦИЈЕ	278	145	76	42	9	17
2.3.1 Када се незапослено лице само одјави са евиденције организације за запошљавање	278	145	76	42	9	17
2.4. ОСТАЛИ РАЗЛОЗИ	218	112	26	38	21	13
2.4.1 У случају смрти незапосленог лица	62	11	6	12	7	6
2.4.2 У случају пресељења незапосленог лица	155	101	20	26	14	7
2.4.3 Када незапосленим страном држављанину и лицу без држављанства престане одобрење за стални или привремени боравак	1	0	0	0	0	0

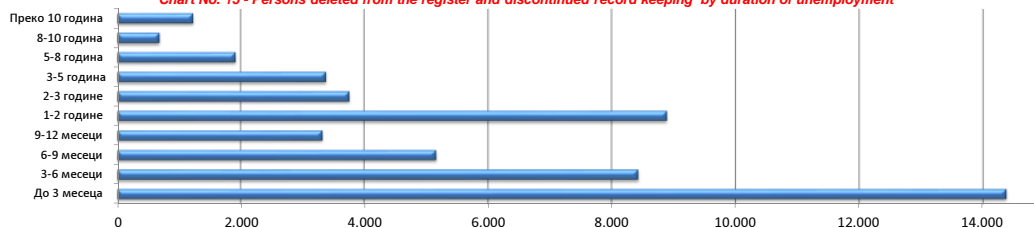
**Графикон бр. 14 - Брисани и престанак вођења евиденције према разлозима
Chart No. 14 - Persons deleted from the register and discontinued record keeping by reasons**



T14 PERSONS DELETED FROM THE UNEMPLOYMENT REGISTER AND DISCONTINUED RECORD KEEPING BY REASONS AND DURATION OF UNEMPLOYMENT DURING APRIL OF 2012

Duration of unemployment						Reasons for deletion from the unemployment register and discontinued record keeping
1-2 године 1-2 years	2-3 године 2-3 years	3-5 године 3-5 years	5-8 година 5-8 years	8-10 година 8-10 years	Преко 10 година Over 10 years	
8.883	3.750	3.370	1.905	676	1.223	TOTAL
3.531	1.541	1.577	1.013	376	750	1. DELETION DUE TO NON-COMPLIANCE TO LEGAL PROVISIONS
0	0	0	0	0	0	1.1. When an unempl. person refuses to accept an offered temporary and occasional job
1	0	0	1	0	0	1.2. When an unempl. person registered in the National Employment Service works for an employer without a labour contract
3.337	1.470	1.486	957	359	716	1.3. When an unempl. person fails to come to an interview without justification, having been invited by the employment organisation
51	5	7	4	2	3	1.4. When an unempl. person fails to provide evidence of active job seeking at the request of the NES
3	2	2	1	0	0	1.5. When an unempl. person fails to show up to an interview with the employer having been sent by the NES
0	1	1	0	0	1	1.6. When an unempl. person refuses to go to vocational education and training courses
1	0	2	0	0	0	1.7. When an unempl. person terminates, or fails to complete vocational education and training as a result of his/her own culpability
45	14	14	3	3	3	1.8. When an unempl. person refuses to accept offered participation in a programme of ALMM
90	46	64	45	10	27	1.9. When an unempl. person fails to come to an individual interview
0	0	0	0	0	0	1.10. When an unempl. person fails to come to a group session
2	3	1	1	2	0	1.11. When an unempl. person refuses to accept offered appropriate job
1	0	0	1	0	0	1.12 MOR- when an unemployed person refuses to accept the offered participation in a Project's programme
0	0	0	0	0	0	1.13 YEM - when an unemployed person refuses to accept the offered participation in a Project's programme
0	0	0	0	0	0	1.14 PRO - when an unemployed person refuses to accept the offered participation in a Project's programme
5.352	2.209	1.793	892	300	473	2. DISCONTINUED RECORD KEEPING
4.713	2.088	1.658	786	237	392	2.1. WHEN RECRUITED OR OTHER ACTIVITIES
895	403	322	152	38	57	2.1.1. When an unemployed person enters a full-time labour relation with an indefinite term contract
2.178	945	723	354	94	160	2.1.2. When an unemployed person enters a full-time labour relation with a fixed-term contract
17	6	4	1	0	3	2.1.3. When an unempl. person establishes a company or an enterprise, or starts to work in agriculture as his/her only or basic occupation and is compulsory to be insured on account of the cadaster revenue
17	10	9	3	1	5	2.1.4. When an unempl. person establishes enterprise through NES subsidies
0	0	0	0	0	0	2.1.5. When an unempl. person goes to work abroad, and does not file a request for job placement services in Serbia and Montenegro
49	14	11	2	1	0	2.1.6. When an unemployed person enters a part-time labour relation with an indefinite term contract
6	4	1	0	0	1	2.1.7. When an unemployed person enters a part-time labour relation with a fixed-term contract
1551	706	588	274	103	166	Temporary and occasional jobs
547	79	91	71	45	58	2.2. LEAVING THE LABOUR FORCE
2	3	0	2	0	2	2.2.1. When an unempl. person becomes completely incapable for work according to the relevant legal provisions
1	1	3	3	0	0	2.2.2. When an unempl. person begins serving his/her time in prison, or is committed into an institution on account of a pronounced measure of safety, reform or protection, for a period longer than 6 months
48	28	30	10	7	8	2.2.3. In other cases as stipulated by law or other general documents
54	11	30	26	24	36	2.2.4. When an unemployed person has turned 65 years of age
409	28	28	28	14	11	2.2.5. When an unempl. person has met the conditions for retirement on account of age, or the conditions for a family or disability pension
1	0	0	0	0	0	2.2.6. When an unempl. person has acquired the status of a regular student of a college or a basic university course
24	6	0	2	0	0	2.2.9 When the unemployed person is serving the compulsory military service.
8	2	0	0	0	1	2.2.10 When the unemployed person is serving a sentence of imprisonment, security measure, correctional or protective measure, lasting up to six months
0	0	0	0	0	0	2.2.11 In the case when the unemployed person, or his/her spouse, has been sent abroad as part of an international-technical or educational-cultural cooperation to work in diplomatic, consular or other offices.
52	23	21	14	7	17	2.3. DELETION AT THE REQUEST OF THE CLIENT
52	23	21	14	7	17	2.3.1. When an unempl. person files a request to be deleted from the unemployment register
40	19	23	21	11	6	2.4. OTHER REASONS
8	2	6	9	5	1	2.4.1. In the case of death of the unemployed person
31	17	17	12	6	5	2.4.2. In the case when the unemployed person has moved to other place of residence
1	0	0	0	0	0	2.4.3. When the permission for permanent residence or temporary stay has expired to an unempl. foreigner or a person without citizenship

Графикон бр. 15 - Брисани и престанак вођења евиденције према дужини трајања незапослености
Chart No. 15 - Persons deleted from the register and discontinued record keeping by duration of unemployment



**T15 ПОДАЦИ О НЕЗАПОСЛЕНОСТИ И ЗАПОШЉАВАЊУ ПО ОБЛАСТИМА И ОПШТИНАМА
ТОКОМ АПРИЛА 2012. ГОДИНЕ**

**T15 UNEMPLOYMENT AND EMPLOYMENT DATA BY COUNTIES AND MUNICIPALITIES
DURING APRIL OF 2012**

Регион/Област/Град-општина <i>Region/County/municipality</i>	Период <i>Period</i>												Укупно <i>Total</i>	Жене <i>Women</i>		
	Стање на крају месеца <i>Situation at the end of the considered month</i>				У месецу <i>in month</i>											
	Незапослена лица <i>Unemployed persons</i>		Новопријављени <i>Newly registered</i>		Пријављене потребе за запошљавањем <i>Requests for jobmatching services in vacancy filling</i>				Запошљавање <i>Filled vacancies</i>						Запослени са евиденције <i>Recruited from the register</i>	
	Укупно <i>Total</i>	Жене <i>Women</i>	Укупно <i>Total</i>	Жене <i>Women</i>	Укупно <i>Total</i>	Неодређено <i>Indefinite term</i>	Одређено <i>Fixed-term</i>	Укупно <i>Total</i>	Жене <i>Women</i>	Неодређено <i>Indefinite term</i>	Одређено <i>Fixed-term</i>	Укупно <i>Total</i>			Жене <i>Women</i>	
Београдски регион	102.051	55.830	6.566	3.550	2.149	292	1.824	33.983	14.718	8.686	25.297	5.844	2.673			
Београдска област	102.051	55.830	6.566	3.550	2.149	292	1.824	33.983	14.718	8.686	25.297	5.844	2.673			
Барајево	2.112	1.071	125	64	6	2	4	59	35	20	39	25	16			
Вождовац	9.528	5.263	627	340	52	6	46	1.928	821	663	1.265	300	152			
Врачар	2.770	1.525	170	95	337	13	324	1.739	883	417	1.322	267	148			
Гроцка	2.799	1.463	325	154	5	3	2	417	180	103	314	70	32			
Звездара	9.483	5.102	612	339	66	10	52	1.623	680	517	1.106	261	131			
Земун	10.622	5.557	705	377	174	12	162	2.795	1.292	596	2.199	513	270			
Лазаревац	3.191	2.013	284	158	55	5	50	918	223	143	775	342	84			
Младеновац	5.774	3.045	283	149	187	59	128	277	113	74	203	101	42			
Нови Београд	12.317	6.864	681	371	494	50	425	8.857	3.934	2.364	6.493	1.373	591			
Обреновац	6.443	3.794	297	156	44	22	19	624	200	120	504	144	52			
Палилула	9.798	5.231	716	405	121	15	102	3.263	1.436	853	2.410	577	286			
Раковица	7.115	3.967	436	242	2	0	2	661	242	151	510	94	40			
Савски Венац	2.006	1.110	108	64	68	5	63	2.961	1.524	881	2.080	398	221			
Сопот	1.385	719	95	49	4	1	3	107	53	50	57	26	17			
Стари Град	2.824	1.548	194	108	412	68	342	5.421	2.260	1.234	4.187	731	340			
Чукарица	11.650	6.417	704	378	117	21	96	1.878	676	385	1.493	536	211			
Сурчин	2.234	1.141	204	101	5	0	4	455	166	115	340	86	40			
Регион Војводине	205.344	104.529	10.298	5.107	2.782	199	2.461	22.496	9.586	5.046	17.450	5.511	2.513			
Северно - бачка	17.534	8.854	995	465	219	27	187	1.797	754	369	1.428	452	200			
Бачка Топола	3.573	1.876	141	78	42	0	42	301	104	63	238	82	34			
Мали Иђош	2.237	1.123	70	23	12	5	7	74	26	12	62	34	9			
Суботица	11.724	5.855	784	364	165	22	138	1.422	624	294	1.128	336	157			
Средње - банатска	19.661	9.627	1.269	600	291	5	282	2.324	905	338	1.986	591	250			
Житиште	2.172	1.044	105	49	35	2	33	440	213	81	359	121	58			
Зрењанин	10.930	5.516	850	399	199	2	197	1.568	570	205	1.363	326	150			
Нова Црња	1.552	728	100	44	0	0	0	64	18	4	60	40	10			
Нови Бечеј	3.130	1.461	115	66	20	1	15	203	88	30	173	68	24			
Сечањ	1.877	878	99	42	37	0	37	49	16	18	31	36	8			
Северно - банатска	14.788	7.301	676	322	298	1	272	2.429	922	294	2.135	521	189			
Ада	1.065	510	78	41	174	0	174	271	99	64	207	92	37			
Кањижа	2.379	1.218	80	32	14	0	14	195	76	42	153	20	9			
Кикинда	6.136	3.145	297	149	61	0	54	1.087	375	81	1.006	209	80			
Нови Кнежевац	1.099	441	57	27	4	0	1	204	68	6	198	75	15			
Сента	2.562	1.203	121	58	8	0	8	553	246	90	463	100	42			
Чока	1.547	784	43	15	37	1	21	119	58	11	108	25	6			
Јужно - банатска	34.529	17.816	1.401	668	321	32	273	2.434	1.022	417	2.017	708	330			
Алибунар	2.957	1.489	110	47	64	1	63	150	105	14	136	96	74			
Ковачица	3.833	1.929	119	57	9	2	7	58	22	17	41	31	10			
Ковин	3.442	1.756	144	51	5	0	5	299	82	39	260	74	35			
Опово	985	476	47	18	6	0	6	37	16	10	27	16	10			
Панчево	11.714	6.650	564	299	91	27	52	1.045	381	199	846	239	100			
Бела Црква	3.475	1.657	69	35	0	0	0	92	25	41	51	64	11			
Вршац	6.662	3.190	274	131	103	1	102	675	370	80	595	163	82			
Пландиште	1.461	669	74	30	43	1	38	78	21	17	61	25	8			
Западно - бачка	21.933	10.162	1.010	479	356	82	251	1.748	775	342	1.406	564	267			
Апатин	3.680	1.632	135	56	2	1	1	215	88	37	178	102	39			
Кула	5.773	2.910	238	105	133	2	131	619	293	53	566	157	74			
Оџаци	4.763	2.211	183	80	159	73	63	188	68	85	103	94	35			
Сомбор	7.717	3.409	454	238	62	6	56	726	326	167	559	211	119			
Јужно - бачка	67.572	36.022	3.337	1.690	1.031	44	975	9.203	4.108	2.726	6.477	1.811	892			
Бач	1.801	834	94	51	0	0	0	127	65	30	97	52	30			
Бачка Паланка	7.616	4.140	340	173	106	3	100	599	222	109	490	135	63			
Бачки Петровац	969	442	57	28	32	3	29	115	62	28	87	43	17			
Беочин	1.723	849	142	50	56	0	54	168	65	43	125	78	25			
Бечеј	4.957	2.481	182	93	20	2	18	257	111	42	215	50	28			
Жабалъ	4.335	2.127	174	86	9	0	9	133	62	32	101	45	27			
Нови Сад - град	30.410	16.893	1.658	876	571	30	538	7.093	3.198	2.280	4.813	1.160	589			
Србобран	2.984	1.596	145	79	83	0	82	83	33	21	62	42	14			
Сремски Карловци	922	482	42	22	0	0	0	25	14	8	17	7	4			
Темерин	2.763	1.547	172	81	9	3	4	213	94	38	175	60	37			
Тител	1.320	581	82	37	6	3	2	77	32	22	55	24	13			
Врбас	7.772	4.050	249	114	139	0	139	313	150	73	240	115	45			

Регион/Област/Град-општина <i>Region/County/municipality</i>	Период													
	Стање на крају месеца <i>Situation at the end of the considered month</i>		У месецу <i>In month</i>											
	Незапослена лица <i>Unemployed persons</i>		Новопријављени <i>Newly registered</i>		Пријављене потребе за запошљавањем <i>Requests for jobmatching services in vacancy filling</i>				Запошљавање <i>Filled vacancies</i>				Запослени са евиденције <i>Recruited from the register</i>	
	Укупно <i>Total</i>	Жене <i>Women</i>	Укупно <i>Total</i>	Жене <i>Women</i>	Укупно <i>Total</i>	Неодређено <i>Indefinite term</i>	Одређено <i>Fixed-term</i>	Укупно <i>Total</i>	Жене <i>Women</i>	Неодређено <i>Indefinite term</i>	Одређено <i>Fixed-term</i>	Укупно <i>Total</i>	Жене <i>Women</i>	
Сремска	29.327	14.747	1.610	883	266	8	221	2.561	1.100	560	2.001	864	385	
Инђија	4.565	2.284	321	170	6	2	4	311	164	109	202	63	34	
Ириг	1.765	856	74	30	4	0	3	78	29	16	62	17	8	
Пећинци	1.347	662	183	117	7	2	5	111	61	18	93	55	34	
Рума	6.220	3.175	244	137	93	0	57	447	201	105	342	132	54	
Сремска Митровица	6.872	3.310	386	201	131	0	131	655	254	100	555	316	123	
Стара Пазова	4.820	2.592	232	150	13	1	12	622	245	153	469	140	67	
Шид	3.738	1.868	170	78	12	3	9	337	146	59	278	141	65	
Регион Шумадије и Западне Србије	252.501	132.901	9.192	4.420	3.160	819	2.023	19.176	8.263	4.179	14.997	5.758	2.639	
Мачванска	36.278	18.984	1.451	707	392	137	234	3.205	1.191	572	2.633	1.014	444	
Богатић	3.360	1.692	78	32	1	0	0	131	62	29	102	38	17	
Владимирци	1.242	618	66	35	16	1	15	92	39	19	73	37	20	
Коцељева	1.620	846	50	21	17	14	3	58	35	11	47	35	25	
Шабац	11.901	6.597	552	287	149	39	93	1.893	649	319	1.574	498	227	
Крупањ	2.172	1.087	69	33	45	19	26	54	25	16	38	38	16	
Лозница	11.479	5.803	514	247	153	62	88	855	341	155	700	325	130	
Љубовија	2.129	1.110	55	21	2	2	0	80	26	18	62	17	6	
Мали Зворник	2.375	1.231	67	31	9	0	9	42	14	5	37	26	3	
Колубарска	14.597	7.581	699	334	295	35	256	1.525	625	271	1.254	457	203	
Ваљево	9.040	4.617	404	188	246	9	233	992	409	175	817	288	126	
Лајковац	839	548	74	37	15	2	13	143	64	24	119	28	15	
Љиг	565	328	39	21	1	1	0	95	33	14	81	37	20	
Мионица	682	355	33	14	6	2	4	95	37	13	82	22	6	
Осечина	1.048	511	51	23	5	1	4	66	22	11	55	33	17	
Уб	2.423	1.222	98	51	22	20	2	134	60	34	100	49	19	
Шумадијска	36.514	19.648	1.436	668	450	143	246	3.545	1.627	853	2.692	871	403	
Аранђеловац	5.256	2.916	215	104	79	25	52	609	244	176	433	123	52	
Баточина	2.187	1.084	51	21	61	0	9	204	131	23	181	30	8	
Кнић	1.505	786	60	33	15	0	15	34	15	8	26	12	10	
Крагујевац - град	23.273	12.695	1.013	466	219	71	146	2.464	1.118	597	1.867	623	307	
Рача (Крагујевацка)	1.116	535	33	15	58	43	12	106	55	15	91	38	5	
Топола	2.132	1.093	49	20	4	1	3	80	33	25	55	35	14	
Лапово	1.045	539	15	9	14	3	9	48	31	9	39	10	7	
Поморавска	29.431	15.522	897	430	378	64	268	1.662	747	428	1.234	577	255	
Деспотовац	1.916	1.059	65	32	11	9	1	167	86	32	135	67	41	
Параћин	8.587	4.605	253	117	169	19	136	402	145	122	280	162	63	
Рековац	1.570	718	30	15	0	0	0	25	11	5	20	10	6	
Јагодина	11.162	6.067	360	172	141	22	88	570	286	125	445	171	70	
Свилајнац	2.203	1.104	56	24	10	0	10	201	90	52	149	57	24	
Ђуприја	3.993	1.969	133	70	47	14	33	297	129	92	205	110	51	
Златиборска	34.821	17.687	1.427	673	665	250	380	2.325	1.020	391	1.934	871	418	
Ариље	1.342	682	64	34	1	0	1	137	83	46	91	42	26	
Бајина Башта	2.562	1.349	175	89	33	0	33	285	81	28	257	149	43	
Косјерић	873	451	97	39	7	0	7	55	24	6	49	9	4	
Пожега	2.089	1.133	129	64	10	3	7	172	77	40	132	39	25	
Ужице	6.145	3.325	319	154	161	4	140	956	364	103	853	317	140	
Чајетина	843	405	86	34	6	4	1	136	71	31	105	33	15	
Нова Варош	2.621	1.292	118	53	76	17	57	192	106	15	177	46	19	
Прибој	5.652	2.855	129	68	101	60	40	119	76	10	109	84	56	
Пријеполје	6.984	3.602	213	90	181	118	51	194	93	50	144	104	59	
Сјеница	5.710	2.593	97	48	89	44	43	79	45	62	17	48	31	
Моравичка	20.807	10.981	838	421	63	20	30	2.428	1.046	394	2.034	526	258	
Горњи Милановац	3.439	1.909	141	79	7	3	4	386	129	71	315	87	35	
Ивањица	4.848	2.170	145	69	13	9	4	284	133	74	210	82	36	
Лучани	1.818	970	52	26	0	0	0	215	86	25	190	62	32	
Чачак	10.702	5.932	500	247	43	8	22	1.543	698	224	1.319	295	155	
Рашка	51.341	27.528	1.473	709	576	154	285	2.118	917	549	1.569	802	361	
Врњачка Бања	3.631	1.883	151	79	65	51	14	258	120	43	215	74	45	
Краљево	14.229	7.617	489	242	147	34	111	1.090	521	228	862	382	205	
Рашка	3.676	1.966	117	55	25	3	15	161	54	24	137	56	19	
Нови Пазар	22.267	12.074	468	217	281	29	124	542	192	225	317	259	78	
Тутин	7.538	3.988	248	116	58	37	21	67	30	29	38	31	14	
Расинска	28.712	14.970	971	478	341	16	324	2.368	1.090	721	1.647	640	297	
Александровац	2.590	1.363	97	48	53	3	50	718	393	162	556	111	57	
Брус	2.078	872	66	32	12	0	12	72	25	30	42	36	10	
Варварин	1.334	630	121	59	2	0	2	66	40	23	43	29	18	
Крушевац	16.501	8.926	504	259	180	13	166	1.083	463	431	652	275	123	
Трстеник	5.087	2.578	136	63	53	0	53	290	131	61	229	135	73	
Ћићевац	1.122	601	47	17	41	0	41	139	38	14	125	54	16	

Регион/Област/Град-општина <i>Region/County/municipality</i>	Период <i>Period</i>													
	Стање на крају месеца <i>Situation at the end of the considered month</i>		У месецу <i>In month</i>											
	Незапослена лица <i>Unemployed persons</i>		Новопријављени <i>Newly registered</i>		Пријављене потребе за запошљавањем <i>Requests for jobmatching services in vacancy filling</i>			Запошљавање <i>Filled vacancies</i>				Запослени са евиденије <i>Recruited from the register</i>		
	Укупно <i>Total</i>	Жене <i>Women</i>	Укупно <i>Total</i>	Жене <i>Women</i>	Укупно <i>Total</i>	Неодређено <i>Indefinite term</i>	Одређено <i>Fixed-term</i>	Укупно <i>Total</i>	Жене <i>Women</i>	Неодређено <i>Indefinite term</i>	Одређено <i>Fixed-term</i>	Укупно <i>Total</i>	Жене <i>Women</i>	
Регион Јужне и Источне Србије	208.638	103.499	8.966	4.105	1.931	253	1.669	16.104	6.779	4.121	11.983	4.686	2.216	
Подунавска	16.196	8.914	936	425	64	10	53	2.760	871	1.651	1.109	350	138	
Велика Плана	3.838	2.076	188	77	48	6	42	420	147	67	353	94	32	
Смедерево	8.140	4.472	560	257	11	0	10	1.974	612	1.541	433	158	76	
Смедеревска Паланка	4.218	2.366	188	91	5	4	1	366	112	43	323	98	30	
Браничевска	10.487	5.371	527	243	253	81	169	2.205	736	231	1.974	331	165	
Велико Градиште	1.458	751	64	36	26	0	26	132	70	12	120	42	24	
Голубац	684	323	22	12	14	2	12	30	17	6	24	19	11	
Жабари	464	194	30	12	69	5	64	48	17	10	38	7	4	
Жагубица	419	194	26	16	42	23	19	52	29	6	46	14	6	
Кучево	689	288	30	11	5	1	1	82	44	13	69	42	20	
Мало Црниће	437	204	21	10	0	0	0	46	18	4	42	8	3	
Петровац	1.303	648	54	20	59	38	21	138	72	42	96	32	11	
Пожаревац	4.101	2.238	221	101	38	12	26	1.560	442	127	1.433	149	79	
Костолац	932	531	59	25	0	0	0	117	27	11	106	18	7	
Борска	13.339	6.847	563	257	123	20	99	1.171	466	184	987	329	125	
Бор	6.254	3.451	256	115	58	7	51	484	152	52	432	156	49	
Кладово	2.225	1.060	79	31	22	13	5	227	75	48	179	48	21	
Мајданпек	2.125	1.029	74	36	24	0	24	211	102	20	191	66	25	
Неготин	2.735	1.307	154	75	19	0	19	249	137	64	185	59	30	
Зајечарска	14.959	7.256	556	227	74	11	63	789	330	128	661	350	145	
Бољевац	1.028	504	35	10	2	2	0	72	18	10	62	53	9	
Зајечар	7.773	3.918	290	117	18	3	15	458	187	64	394	141	67	
Књажевац	4.595	2.016	157	68	17	6	11	155	84	39	116	82	42	
Сокобања	1.563	818	74	32	37	0	37	104	41	15	89	74	27	
Нишавска	53.986	26.438	2.349	1.117	607	34	573	3.318	1.485	811	2.507	1.294	624	
Алексинач	7.830	3.648	255	126	59	3	56	289	159	78	211	75	40	
Гаџин Хан	1.508	641	74	19	13	0	13	95	54	46	49	56	30	
Дољевац	2.770	1.253	113	44	65	0	65	56	30	13	43	43	23	
Мерошина	2.267	1.023	67	30	12	0	12	61	35	8	53	21	15	
Ражањ	642	288	25	11	2	2	0	33	8	7	26	19	4	
Сврљиг	2.243	1.005	70	29	30	2	28	48	18	12	36	25	8	
Ниш	36.726	18.580	1.745	858	426	27	399	2.736	1.181	647	2.089	1.055	504	
Ниш-Нишка Бања	2.604	1.324	118	53	8	1	7	176	56	28	148	100	29	
Ниш-Пантелеј	6.782	3.501	324	153	129	4	125	408	179	95	313	203	86	
Ниш-Црвени Крст	5.242	2.437	231	104	39	0	39	297	100	63	234	106	40	
Ниш-Палилула	10.922	5.373	537	262	92	8	84	389	146	123	266	118	50	
Ниш-Медиана	11.176	5.945	535	286	158	14	144	1.466	700	338	1.128	528	299	
Топличка	16.015	7.596	543	231	185	27	158	1.446	769	318	1.128	549	283	
Блаце	1.823	861	44	15	15	0	15	110	48	24	86	68	34	
Житорађа	3.136	1.492	111	49	30	0	30	59	23	10	49	43	21	
Куршумлија	3.178	1.565	108	42	7	0	7	278	164	164	114	151	102	
Прокупље	7.878	3.678	280	125	133	27	106	999	534	120	879	287	126	
Пиротска	13.537	6.587	572	241	261	48	213	1.106	484	143	963	346	154	
Бабушница	1.851	812	88	36	41	34	7	77	36	16	61	31	16	
Бела Паланка	2.571	1.205	108	49	20	2	18	116	56	27	89	61	27	
Димитровград	1.450	698	40	17	15	0	15	90	46	11	79	44	25	
Пирот	7.665	3.872	336	139	185	12	173	823	346	89	734	210	86	
Јабланичка	40.352	19.212	1.354	642	144	9	135	1.754	949	388	1.366	560	315	
Бојник	2.751	1.296	95	43	0	0	0	60	37	11	49	21	18	
Власотинце	6.270	2.956	244	142	1	1	0	260	144	106	154	104	61	
Лебане	5.448	2.581	117	49	87	1	86	108	49	18	90	41	20	
Лесковац	24.136	11.493	846	389	51	7	44	1.236	691	240	996	352	199	
Медвеђа	1.529	797	46	18	0	0	0	68	28	6	62	34	17	
Црна Трава	218	89	6	1	5	0	5	22	0	7	15	8	0	
Чајинска	29.767	15.278	1.566	722	220	13	206	1.555	689	267	1.288	577	267	
Босилеград	1.471	682	44	26	18	0	18	148	74	17	131	62	27	
Бујановац	4.883	2.444	326	144	29	0	29	92	46	26	66	31	19	
Владичин Хан	4.334	2.227	148	56	39	6	33	197	89	25	172	153	75	
Врање	8.906	4.586	587	275	94	0	94	863	408	155	708	223	110	
Прешево	5.626	3.070	239	117	21	0	21	40	10	14	26	14	2	
Сурдулица	3.380	1.757	197	89	13	6	7	169	42	20	149	64	18	
Трговиште	1.167	512	25	15	6	1	4	46	20	10	36	30	16	

Регион/Област/Град-општина <i>Region/County/municipality</i>	Период <i>Period</i>													
	Стање на крају месеца <i>Situation at the end of the considered month</i>		У месецу <i>In month</i>											
	Незапослена лица <i>Unemployed persons</i>		Новопријављени <i>Newly registered</i>		Пријављене потребе за запошљавањем <i>Requests for jobmatching services in vacancy filling</i>			Запошљавање <i>Filled vacancies</i>				Запослени са евиденције <i>Recruited from the register</i>		
	Укупно <i>Total</i>	Жене <i>Women</i>	Укупно <i>Total</i>	Жене <i>Women</i>	Укупно <i>Total</i>	Неодређено <i>Indefinite term</i>	Одређено <i>Fixed-term</i>	Укупно <i>Total</i>	Жене <i>Women</i>	Неодређено <i>Indefinite term</i>	Одређено <i>Fixed-term</i>	Укупно <i>Total</i>	Жене <i>Women</i>	
Регион Косово и Метохија	6.731	3.880	141	80	3	0	3	247	135	78	169	65	43	
Косовска	431	282	10	7	0	0	0	83	38	35	48	1	0	
Глоговац	2	2	0	0	0	0	0	0	0	0	0	0	0	
Качаник	0	0	0	0	0	0	0	0	0	0	0	0	0	
Косово Поље	82	49	0	0	0	0	0	3	1	1	2	0	0	
Липљан	27	18	0	0	0	0	0	11	6	2	9	0	0	
Обилић	315	210	10	7	0	0	0	9	0	8	1	0	0	
Подујево	1	1	0	0	0	0	0	0	0	0	0	0	0	
Приштина - град	4	2	0	0	0	0	0	47	22	17	30	1	0	
Урошевац	0	0	0	0	0	0	0	0	0	0	0	0	0	
Штимље	0	0	0	0	0	0	0	0	0	0	0	0	0	
Штрпце	0	0	0	0	0	0	0	13	9	7	6	0	0	
Пеќка	200	96	2	1	0	0	0	0	0	0	0	0	0	
Дечани	0	0	0	0	0	0	0	0	0	0	0	0	0	
Ђаковица	0	0	0	0	0	0	0	0	0	0	0	0	0	
Исток	150	78	1	0	0	0	0	0	0	0	0	0	0	
Клина	49	18	1	1	0	0	0	0	0	0	0	0	0	
Пећ	1	0	0	0	0	0	0	0	0	0	0	0	0	
Призренска	144	80	0	0	0	0	0	5	1	2	3	0	0	
Ораховац	144	80	0	0	0	0	0	1	1	1	0	0	0	
Призрен	0	0	0	0	0	0	0	0	0	0	0	0	0	
Сува Река	0	0	0	0	0	0	0	0	0	0	0	0	0	
Гора	0	0	0	0	0	0	0	4	0	1	3	0	0	
Косовско - митровачка	5.952	3.419	129	72	3	0	3	158	95	40	118	64	43	
Вучитрн	426	261	4	2	0	0	0	0	0	0	0	0	0	
Зубин Поток	978	575	20	10	0	0	0	12	6	1	11	4	1	
Лепосавић	2.125	1.231	29	18	0	0	0	42	29	15	27	22	19	
Србица	33	24	0	0	0	0	0	0	0	0	0	0	0	
Косовска Митровица	1.670	957	55	32	3	0	3	59	36	20	39	11	9	
Звечан	720	371	21	10	0	0	0	45	24	4	41	27	14	
Косовско - поморавска	4	3	0	0	0	0	0	1	1	1	0	0	0	
Витина	2	2	0	0	0	0	0	0	0	0	0	0	0	
Гњилане	1	0	0	0	0	0	0	0	0	0	0	0	0	
Косовска Каменица	1	1	0	0	0	0	0	1	1	1	0	0	0	
Ново Брдо	0	0	0	0	0	0	0	0	0	0	0	0	0	
Република Србија	775.265	400.639	35.163	17.262	10.025	1.563	7.980	92.006	39.481	22.110	69.896	21.864	10.084	

Издавач
Национална служба за запошљавање
Београд, Краља Милутина 8

За издавача
Дејан Јовановић, директор

Билтен припремили
Одељење за анализу и статистику

Уредник
Никола Атанацковић

Телефони за контакт:
011/29-29-551
011/29-29-562

Факс:
011/29-29-625
E-mail: bilten@nsz.gov.rs

Интернет адреса:
www.nsz.gov.rs

ISSN 1451-3226



РЕПУБЛИКА СРБИЈА
НАЦИОНАЛНА СЛУЖБА
ЗА ЗАПОШЉАВАЊЕ
www.nsz.gov.rs