

**МЕСЕЧНИ
СТАТИСТИЧКИ БИЛТЕН
ОКТОБАР 2016**



РЕПУБЛИКА СРБИЈА
НАЦИОНАЛНА СЛУЖБА
ЗА ЗАПОШЉАВАЊЕ



**РЕПУБЛИКА СРБИЈА
НАЦИОНАЛНА СЛУЖБА ЗА ЗАПОШЉАВАЊЕ**

***REPUBLIC OF SERBIA
NATIONAL EMPLOYMENT SERVICE***

**Број 170
МЕСЕЧНИ СТАТИСТИЧКИ БИЛТЕН
Октобар 2016**

**НЕЗАПОСЛЕНОСТ И ЗАПОШЉАВАЊЕ
У РЕПУБЛИЦИ СРБИЈИ**

***No 170
MONTHLY STATISTIC BULLETIN
October 2016***

***UNEMPLOYMENT AND EMPLOYMENT
IN THE REPUBLIC OF SERBIA***

САДРЖАЈ

УВОДНЕ НАПОМЕНЕ	4
1. Извори и метод прикупљања података	4
2. Обухватност	4
МЕТОДОЛОШКА ПОЈАШЊЕЊА И ДЕФИНИЦИЈЕ	5
T1 Незапосленост, пријављене потребе и запошљавање од 2005. до 2015. године	10
T2 Незапосленост и запошљавање према степену стручне спреме и полу током октобра 2016. године	11
T3 Незапосленост и запошљавање према степену стручне спреме и полу	11
T4 Незапосленост, пријављене потребе за запошљавањем и запошљавање по групама занимања и полу током октобра 2016. године	13
T5 Преглед најтраженијих занимања у оквиру степена стручне спреме према пријављеним потребама током октобра 2016. године	14
T6 Незапослена лица по месецима и полу	15
T7 Незапослена лица према степену стручне спреме и полу на крају октобра 2016. године	17
T8 Незапослена лица према старости и полу на крају октобра 2016. године	19
T9 Незапослена лица према трајању незапослености и полу на крају октобра 2016. године	21
T10 Корисници новчане накнаде по месецима и полу	23
T11 Пријављене потребе за запошљавањем по месецима	25
T12 Новопријављени по месецима и полу	27
T13 Запослени са евиденције по месецима и полу	27
T14 Брисани и престанак вођења евиденције према разлозима и трајању незапослености током октобра 2016. године	29
T15 Подаци о незапослености и запошљавању по областима и општинама	31

CONTENTS

INTRODUCTORY REMARKS	7
1. Data sources and collecting method	7
2. Coverage	7
METHODOLOGICAL EXPLANATIONS AND DEFINITIONS	8
T1 Unemployment, vacancies and employment 2005 to 2014	10
T2 Unemployment and employment by level of education and sex during October 2016	12
T3 Unemployment and employment by level of education and sex	12
T4 Unemployment, requests for jobmatching services and employment by occupation groups and sex during October 2016	13
T5 Overview of the most frequently demanded occupations by education levels according to the requests for jobmatching services during October 2016	14
T6 Unemployed persons by month and sex	16
T7 Unemployed persons by education level and sex in the end of October 2016	18
T8 Unemployed persons by age and sex in the end of October 2016	20
T9 Unemployed persons by duration of unemployment and sex in the end of October 2016	22
T10 Unemployment benefit recipients by month and sex	24
T11 Requests by employers for NES jobmatching services in vacancy filling by month	26
T12 Newly registered persons by month and sex	28
T13 Persons recruited from the unemployment register by month and sex	28
T14 Persons deleted from the unemployment register and discontinued record keeping by reasons and duration of unemployment during October 2016	30
T15 Unemployment and employment data by areas and municipalities during October 2016	31

Уводне напомене

Статистички извештаји о броју и структури тражилаца запослења лица на евиденцији Националне службе за запошљавање (у даљем тексту: НСЗ) и пријављеним слободним пословима генеришу се из базе података НСЗ првог дана у месецу за претходни месец.

Подаци о регистрованој незапослености и запошљавању уз посредовање НСЗ прикупљају се на основу Закона о осигурању за случај незапослености («Службени гласник РС», бр. 36/09 и 88/10) и Правилника о ближој садржини података и начину вођења евиденција у области запошљавања («Службени гласник РС», бр. 15/2010).

1. Извори и метод прикупљања података

Подаци о тражиоцима запослења добијају се непосредном пријавом лица на евиденцију НСЗ, а подаци о слободним пословима добијају се пријавом потребе за запошљавањем од стране послодавца.

Подаци о запошљавању добијају се трансфером података из Матичне евиденције осигураника Републичког фонда за здравствено осигурање.

На основу члана 94. Закона о запошљавању и осигурању за случај незапослености («Службени гласник РС», бр. 36/09 и 88/10) и члана 30. Правилника о ближој садржини података и начину вођења евиденција у области запошљавања («Службени гласник РС», бр. 15/2010) подаци о реализацији потребе за запошљавањем воде се према седишту послодавца. Чланом 18. став 2 Закона о централном регистру обавезног социјалног осигурања ("Сл. гласник РС", бр. 30/2010) предвиђено је да организације обавезног социјалног осигурања преузимају из Јединствене базе податке неопходне за вођење матичне евиденције, односно друге евиденције прописане законом који уређује пензијско и инвалидско

осигурање, здравствено осигурање и осигурање за случај незапослености. При трансферу података за одређени број пријава недостају подаци о седишту послодавца, па самим тим те пријаве на обавезно социјално осигурање није могуће територијално разврстати.

2. Обухватност

Национална служба приказује податке у Месечном статистичком билтену у складу са територијалном организацијом Републике Србије (Закон о територијалној организацији Републике Србије («Службени гласник РС», бр. 129/07)), осим у табели 10 - Т10 КОРИСНИЦИ НОВЧАНЕ НАКНАДЕ ПО МЕСЕЦИМА И ПОЛУ, где су подаци приказани по организационом принципу Националне службе (ниво филијала НСЗ).

Груписање општина по управним окрузима¹ извршено је у складу са Уредбом о начину вршења послова министарства и посебних организација ван њиховог седишта («Службени гласник РС», бр. 3/92 и 36/92). Груписање управних округа према статистичким територијалним јединицама² извршено је у складу са Уредбом Владе Републике Србије о Номенклатури статистичких територијалних јединица («Службени гласник РС», бр. 109/09 и 46/10).

Национална служба од 1999. године не располаже појединим подацима за територију АП Косово и Метохија, тако да подаци садржани у обухвату представљају податке из евиденције филијале Косовска Митровица.

¹ Управни окрузи представљају трећи ниво Номенклатуре статистичких територијалних јединица – НСТЈЗ («Службени гласник РС», бр. 109/09, и 46/10).

² Статистички региони представљају други ниво Номенклатуре статистичких територијалних јединица – НСТЈ2 («Службени гласник РС», бр. 109/09, и 46/10).

Методолошка појашњења и дефиниције

Евиденције у области запошљавања су евиденције о:

1. лицу које тражи запослење;
2. послодавцу;
3. обвезнику доприноса за осигурање за случај незапослености;
4. потреби за запошљавањем.

Евиденција о лицу које тражи запослење почиње датумом пријаве лица Националној служби, а престаје када наступи неки од основа за брисање из евиденције или за престанак вођење евиденције, дефинисан Законом.

Евиденцију о потребама за запошљавање Национална служба води на основу поднетих пријава послодавца о слободним пословима за које желе посредовање НСЗ при запошљавању, као и достављених извештаја о реализацији поднетих пријава.

Податке о запошљавању Национална служба добија из матичне евиденције РФЗО о пријави лица на обавезно социјално осигурање.

Лице које тражи запослење је незапослени, запослени који тражи промену запослења и друго лице које тражи запослење (Т2) (Закон о запошљавању и осигурању за случај незапослености, члан 3., став 1., «Сл. гласник РС» бр. 36/09 и 88/10).

Запослени који тражи промену запослења је лице које је у радном односу или је на други начин остварило право на рад, а које активно тражи промену запослења и води се на евиденцији лица која траже промену запослења (Т2) (Закон о запошљавању и осигурању за случај незапослености, члан 3., став 2., «Сл. гласник РС» бр бр. 36/09 и 88/10).

Друго лице које тражи запослење је лице старије од 15 година живота које тражи запослење, а које се не може сматрати незапосленим или лицем које тражи промену запослења (Т2) (Закон о

запошљавању и осигурању за случај незапослености, члан 3., став 3, «Сл. гласник РС» бр бр. 36/09 и 88/10).

Незапослени је лице од 15 година живота до испуњавања услова за пензију, односно најкасније до 65 година живота, способно и одмах спремно да ради, које није засновало радни однос или на други начин остварило право на рад, а које се води на евиденцији незапослених и активно тражи запослење (Т1-Т4, Т6-Т9, Т15) (Закон о запошљавању и осигурању за случај незапослености, члан 2., «Сл. гласник РС» бр бр. 36/09 и 88/10).

Лице које први пут траже запослење је незапослено лице које се налази на евиденцији Националне службе за запошљавање, а које никада раније није било у радном односу, односно, није остварило право на рад на неки други начин, без обзира на ниво и врсту завшене школе (Т1-Т3).

Новопријављени на евиденцију представља укупан број лица које су се током извештајног периода пријавила на евиденцију Националне службе као лица која траже запослење (Т1-Т4, Т12, Т15).

Брисани и престанак вођења евиденције - лица која у извештајном периоду нису извршила своју обавезу према Националној служби и лица код којих је дошло до престанка вођења евиденције услед неког од разлога дефинисаних Законом, као што је заснивање радног односа, одјава са евиденције, остваривање права на пензију и др. (Т1-Т3, Т14).

Пријављене потребе за запошљавањем – број лица за које је послодавац у извештајном периоду пријавио потребу за посредовањем при запошљавању (Т1, Т4, Т5, Т11, Т15).

Запошљавање – укупан број лица за која су у извештајном периоду пристигли подаци о пријави на обавезно социјално осигурање на основу запошљавања или рада ван радног односа (Т1, Т2, Т4, Т15).

Запослени са евиденције - укупан број лица за која су у извештајном периоду пристигли подаци о пријавама на обавезно социјално осигурање на основу запошљавања или рада ван радног односа, а да се у истом периоду налазила на евиденцији Националне службе (Т1-Т4, Т13, Т15).

Корисници новчане накнаде - незапослена лица која су у складу са законом остварила право на новчану накнаду у извештајном периоду (*Закон о запошљавању и осигурању у случају незапослености*, «Службени гласник РС» бр. 36/09 и 88/10) (Т10).

Корекција броја корисника новчане накнаде, по месецима, врши се сваког месеца због процедуре доношења решења (Закон о управном поступку).

Класификација - у извештајима су подаци структурирани по: *делатностима*

- Шифарник делатности (Закон о класификацији делатности («Службени гласник РС» бр. 104/09)) *подручјима рада, занимањима и степену стручне спреме* - Јединствена номенклатура занимања (ЈНЗ, «Службени лист СФРЈ» бр. 31/90) и Шифарник занимања и стручне спреме («Службени лист СРЈ» бр. 9/98).

Табеле 1-3 садрже опште податке о незапослености, слободним пословима и запошљавању.

Табеле 4-5 садрже агрегиране податке на нивоу група и нивоу појединачних занимања.

Табеле 6-9 и 11-15 садрже податке о незапослености, слободним пословима и запошљавању агрегиране по територијалном принципу (Република Србија, регион, област, град-општина - НСТЈЗ)

Introductory Notes

The statistical reports on the number and structure of unemployed persons in the register of the National Employment Service (hereinafter: NES) and the registered vacancies are generated from the NES database on the first day of a month for the previous month.

The data on registered unemployment and recruitment through NES job placement services are collected pursuant to the Law on Employment and Unemployment Insurance (*Official Gazette of the Republic of Serbia*, No 36/2009) and the Rulebook on the Content of Data and Methodology of Keeping Registries in the Field of Employment (*Official Gazette of the Republic of Serbia*, No 15/2010).

1. Data sources and collection method

The data on unemployed persons is collected directly from the reports of unemployed persons registering with NES, while the data on job vacancies is gathered from the employers' reports of these vacancies, registered with NES.

The data on recruitment is gathered by transferring the data from the National Health Insurance Fund's registry of insured persons.

Pursuant to Article 94 of the Law on Employment and Unemployment Insurance (*Official Gazette of the Republic of Serbia*, No. 36/09 and 88/10) and Article 30 of the Rulebook on the Content of Data and the Method of Keeping Registries in the Field of Employment (*Official Gazette of the Republic of Serbia*, No. 15/2010), the data on vacancy filling is kept according to the employer's seat. The Law on the Central Registry of Compulsory Social Insurance (*Official Gazette of the Republic of Serbia*, No. 30/2010), in Article 18 thereof, prescribes that compulsory social insurance organisations shall take the data required for keeping their in-house registries, or other registries stipulated by the legislation that regulates pension and disability insurance, health insurance and

unemployment insurance, from the Unified Database. In the process of data transfer, a certain number of social insurance registrations lacks the information about the employer's seat; accordingly, it is not possible to disaggregate such social insurance registrations on a territorial basis.

2. Coverage

The National Employment Service presents the data in the Monthly Statistical Bulletin, in accordance with the territorial organisation of the Republic of Serbia (Law on the Territorial Organisation of the Republic of Serbia (*Official Gazette of the Republic of Serbia*, No 129/07)), except in Table 10 - T10 BREAKDOWN OF UNEMPLOYMENT BENEFIT RECIPIENTS BY MONTH AND SEX, which shows the data according to the NES organisational principle (at the level of NES branch offices).

Grouping of municipalities into administrative counties¹ has been conducted in accordance with the Regulation on the Work of Ministries and Specific Organisations outside of Their Seat (*Official Gazette of the Republic of Serbia*, No 3/92 and 36/92). The administrative counties are grouped into statistical territorial units² in accordance with the government Decree on the Nomenclature of Territorial Units for Statistics (*Official Gazette of the Republic of Serbia*, No 109/09 and 46/10).

Since 1999, NES has not been collecting certain data from the territory of AP Kosovo & Metohija. As a result, the data included in the coverage represents the data from the register of NES Branch Office Kosovska Mitrovica.

¹ Administrative counties are the third level of the Nomenclature of Territorial Units for Statistics – NUTS3 (*Official Gazette of the Republic of Serbia*, No 109/09 and 46/10).

² Statistical regions are the second level of the Nomenclature of Territorial Units for Statistics – NUTS2 (*Official Gazette of the Republic of Serbia*, No 109/09 and 46/10).

Methodology explanation and definitions

Records in the field of employment include the records on:

1. Job seekers;
2. Employers;
3. Unemployment insurance contribution payers;
4. Job vacancies.

The records on **job seekers** are kept from the day when those persons are registered with NES, and discontinued/removed when any of the reasons for discontinuation or removal, stipulated by law, occurs.

NES maintains the records on **vacancies** based on the employers' reports on vacancies for which they require NES job placement services and based on the reports on the delivery of those services.

NES receives the data on **recruitment** from the National Health Insurance Fund's registry of insured persons.

A job seeker is an unemployed person, an employed person seeking change of employment and other persons seeking employment (**T2**) (Law on Employment and Unemployment Insurance, Article 3, Paragraph 1, *Official Gazette of the Republic of Serbia*, No 36/09).

An employed person seeking change of employment is a person who is employed or otherwise exercises the right to work, yet actively seeks to change employment and is on the registry of persons seeking change of employment (**T2**) (Law on Employment and Unemployment Insurance, Article 3, Paragraph 2, *Official Gazette of the Republic of Serbia*, No 36/09).

Other person seeking employment is a person over 15 years of age who is looking for a job, but who can not be considered as unemployed persons or person looking for job-to-job transfer (**T2**) (Law on Employment and Unemployment Insurance, Article 3, Paragraph 3, "The Official Gazette of the Republic of Serbia" no. 36/09).

Unemployed person is a person between 15 years of age and the age eligible for retirement (or 65 years of age at the most), capable and immediately ready to work, who has not entered into an employment contract or exercised the right to work in any other way, who is in the unemployment register and who is looking for a job actively (**T1-T4, T6-T9, T15**) (Law on Employment and Unemployment Insurance, Article 2, "The Official Gazette of the Republic of Serbia" no. 36/09).

First-time jobseeker is an unemployed person registered with the National Employment Service who has not had previous work experience and has not exercised his/her right to work in any other way, regardless of his/her level and type of education acquired (**T1-T3**).

The newly registered is the total number of persons who have been registered with the National Employment Service as jobseekers during the reporting period (**T1-T3, T12**).

Removal from the register and discontinuation of records – persons who failed to fulfil their obligations toward the National Employment Service during the reporting period and persons whose registration with the National Employment Service has been discontinued due to any of the reasons stipulated by the Law, such as entering a labour relation, withdrawing from the registry, fulfilling the conditions for pension etc. (**T1-T3, T14**).

Registered vacancies – the number of persons for whom employers reported the need for jobmatching services in the reporting period (**T1, T4, T5, T11, T15**).

Employment – the total number of persons for whom the data on registration of compulsory social insurance (based on employment contract or other engagement) have been collected in the reporting period (**T1, T2, T4, T15**).

Employed through NES jobmatching services – the total number of persons for whom the data on registration of compulsory social insurance (based on

employment contract or other engagement) have been collected in the reporting period and who were registered with National Employment Service during the same reporting period (T1-T4, T13, T15).

Unemployment benefit recipients – unemployed persons who have exercised, in accordance with the Law, the right to unemployment benefit during the reporting period (*Law on Employment and Unemployment Insurance, “The Official Gazette of the Republic of Serbia” no. 36/2009*) (T10).

The adjustment of the number of unemployment benefit recipients is carried out every month due to the decision issuing procedure (Law on Administrative Proceedings).

Classification – the data presented in the reports are structured by: *sectors of economic activity* - Codebook of Sectors of Economic Activity (Law on Classification of Sectors of Economic Activity, The Official

Gazette of the Republic of Serbia, no. 104/09), *fields of activity, occupations and level of qualifications* – Unified Nomenclature of Occupations (The Official Gazette of SFRY, No. 31/90) and Codebook of Occupations and Qualifications (The Official Gazette of FRY, 9/98).

Tables 1-3 contain general data on unemployment, vacancies and employment. Tables 4-5 contain aggregated data at group level and individual occupations level. Tables 6-9 and 11-15 contain data on unemployment, vacancies and employment aggregated according to the territorial principle (Republic of Serbia, regions, counties, municipalities – NUTS 3).

T1 НЕЗАПОСЛЕНОСТ, ПРИЈАВЉЕНЕ ПОТРЕБЕ И ЗАПОШЉАВАЊЕ ОД 2005 ДО 2015

T1 UNEMPLOYMENT, VACANCIES AND EMPLOYMENT FROM 2005 TO 2015

Година Year	Незапослена лица (просек) <i>Unemployed persons (average)</i>										Кумулатив <i>Cumulative</i>		
	Незапослена лица* <i>Unemployed persons*</i>		Први пут траже посао <i>First time job seekers</i>		Корисници новчане накнаде <i>Unemployment benefit recipients</i>		Новопријављени на евиденцији <i>Newly registered</i>		Брисани и престанак вођења евиденције <i>Deleted from the register and discontinued record keeping</i>		Пријављене потребе за радницима <i>Registered vacancies</i>	Запошљавање са евиденције <i>Employed from the register</i>	
	Укупно <i>Total</i>	Жене <i>Women</i>	Укупно <i>Total</i>	Жене <i>Women</i>	Укупно <i>Total</i>	Жене <i>Women</i>	Укупно <i>Total</i>	Жене <i>Women</i>	Укупно <i>Total</i>	Жене <i>Women</i>		Укупно <i>Total</i>	Жене <i>Women</i>
2005	888.386	480.492	467.430	267.810	63.295	...	32.779	15.968	23.129	11.330	602.558	155.912 ³⁾	79.620 ³⁾
2006	913.293	493.599	467.421	269.820	75.059	...	32.542	15.989	24.695	12.351	707.140	174.900 ³⁾	91.442 ³⁾
2007	850.004	457.762	419.397	244.709	71.334	...	30.791	14.935	32.841	16.595	758.832	190.457 ³⁾	99.379 ³⁾
2008	755.935	408.767	360.030	212.525	72.719	...	34.293	16.923	31.774	15.764	790.261	186.196 ³⁾	98.239 ³⁾
2009	746.605	397.230	280.858	168.619	85.695	34.480	40.299	19.636	31.431	15.891	560.206 ¹⁾	156.344 ³⁾	85.430 ³⁾
2010	744.222	390.516	267.979	158.988	81.896	34.068	39.105	18.953	34.993	17.135	94.320 ¹⁾	140.588 ³⁾	75.544 ³⁾
2011	752.838	393.386	275.039	161.484	64.776	28.642	40.461	19.552	43.600	20.940	61.962	183.452	95.360
2012	761.834	394.993	270.256	156.779	61.633	28.052	40.119	19.490	47.219	22.291	55.931	205.297	106.558
2013	774.890	395.985	267.884	153.143	67.798	31.102	38.588	18.755	50.839	24.097	44.281	214.508	113.112
2014	767.435	391.279	264.683	150.676	60.930	28.635	36.013	17.538	53.147	25.360	42.281	232.280	122.491
2015	743.158	380.274	252.079	145.317	52.628	24.134	37.719	18.251	58.496	27.516	72.390	246.796	126.660

1) Национална служба за запошљавање води евиденцију о пријављеним потребама за запошљавањем које подносе послодавци који имају слободне послове у земљи и иностранству у складу са чланом 93. Закона о запошљавању и осигурању за случај незапослености („Службени гласник РС“, бр. 36/2009). Подаци од ДЕЦЕМБРА 2009. године о броју пријављених потреба за запошљавањем нису упоредиви са подацима из периода пре усвајања новог Закона.

1) The National Employment Service keeps records of the requests for jobmatching services by employers who have vacancies in the country and abroad, in accordance with Article 93 of the Law on Employment and Unemployment Insurance (Official Gazette of the Republic of Serbia, No. 36/2009).

The data on the number of requests for jobmatching services from DECEMBER2009 onward are not comparable with the data prior to adoption of the new Law.

2) Национална служба за запошљавање је до ДЕЦЕМБРА 2010. године податке о запошљавању водила на основу поднетих Е-3 Пријава о заснивању-престанку радног односа (Закон о евиденцијама у области рада („Сл. гласник СРЈ“, бр. 46/96)) достављених од стране послодавца Националној служби. Од ДЕЦЕМБРА 2010. године подаци о запошљавању се преузимају од Републичког завода за здравствено осигурање.

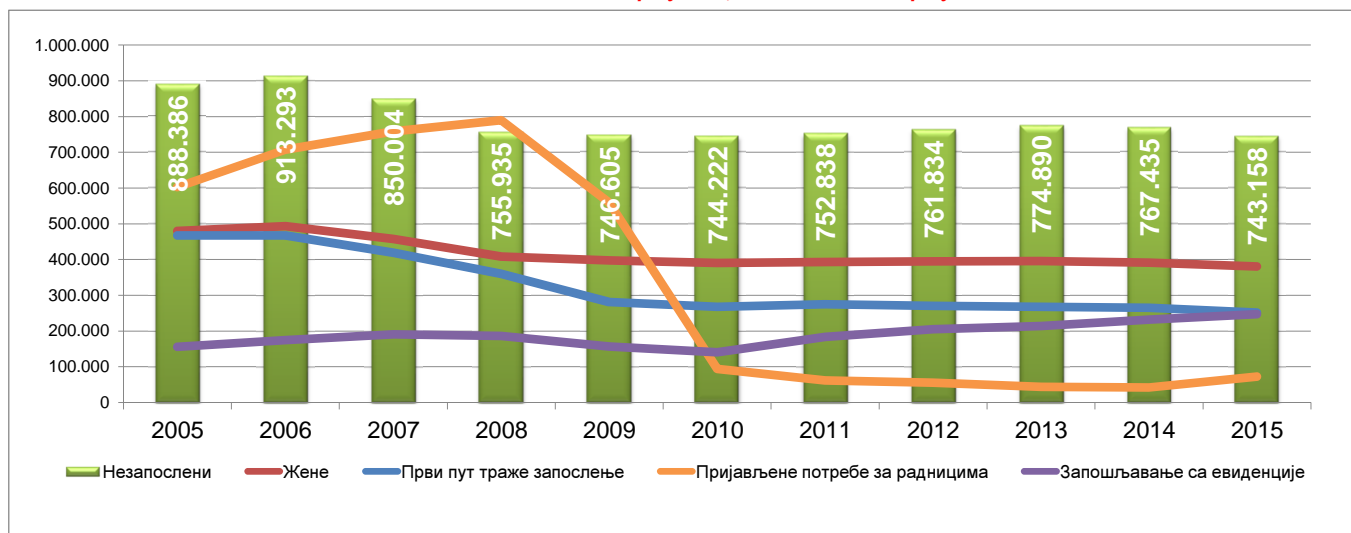
2) Until DECEMBER 2010, the National Employment Service calculated employment figures on the basis of the number of reports filed by employers on the establishment of labour relation with a worker (Law on Records in the Field of Employment, Official Gazette of FRY, No. 46/96). Since DECEMBER 2010, the data on employment is obtained from the National Health Insurance Fund.

3) Због промена начина добијања података о запошљавању (видети фусноту 2), извршена је ретроактивна корекција података у складу са новом процедуром због упоредивости временских серија.

3) As a result of the change in the way the data on employment is obtained (see footnote 2), the figures have been retroactively adjusted in accordance with the new procedure in order to ensure the comparability of time series.

Графикон бр. 1 - Опште карактеристике незапослености, пријављених потреба и запошљавања од 2005. до 2015.

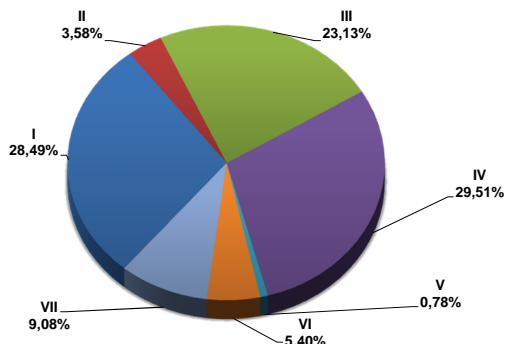
Chart No. 1 - General characteristics of unemployment, vacancies and employment from 2005 to 2015



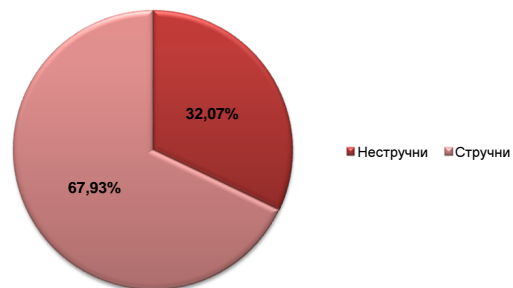
T2 НЕЗАПОСЛЕНОСТ И ЗАПОШЉАВАЊЕ ПРЕМА СТЕПЕНУ СТРУЧНЕ СПРЕМЕ И ПОЛУ ТОКОМ ОКТОБРА 2016. ГОДИНЕ

Садржај	Укупно Total	Жене Women	I		II		III		IV		V	
			Укупно Total	Жене Women	Укупно Total	Жене Women	Укупно Total	Жене Women	Укупно Total	Жене Women	Укупно Total	Жене Women
НЕЗАПОСЛЕНА ЛИЦА НА КРАЈУ ПРЕТХОДНОГ МЕСЕЦА	684.820	355.227	195.249	99.006	24.646	12.436	159.520	64.343	202.668	117.424	5.429	1.071
НОВОПРИЈАВЉЕНА ЛИЦА У ИЗВЕШТАЈНОМ МЕСЕЦУ	38.361	19.571	8.470	4.097	858	429	7.903	2.867	12.051	6.425	236	47
1. Први пут траже запослење	13.623	7.437	3.813	2.084	121	61	1.503	554	3.980	1.968	9	4
2. Били запослени	24.738	12.134	4.657	2.013	737	368	6.400	2.313	8.071	4.457	227	43
УКУПНО ЗАПОСЛЕНА ЛИЦА У ИЗВЕШТАЈНОМ МЕСЕЦУ	104.808	46.902	16.743	7.632	9.079	4.023	33.094	11.577	29.097	14.128	460	162
Запослени на неодређено време	18.880	8.454	1.847	783	853	332	5.702	2.000	6.196	3.086	129	46
Запослени са евиденције	20.275	11.018	3.608	1.931	1.951	990	6.007	2.773	5.594	3.182	82	49
БРИСАНИ И ПРЕСТАНАК ВОЂЕЊА ЕВИДЕНЦИЈЕ У ИЗВЕШТАЈНОМ МЕСЕЦУ	60.900	29.761	13.343	6.388	1.803	834	14.675	5.443	19.842	10.355	506	82
НЕЗАПОСЛЕНА ЛИЦА НА КРАЈУ ИЗВЕШТАЈНОГ МЕСЕЦА	686.721	356.156	195.663	99.124	24.583	12.433	158.861	63.848	202.629	117.236	5.377	1.067
Од укупно незапослених - први пут траже запослење	232.358	133.100	92.904	57.325	5.249	3.455	39.976	17.766	61.590	33.985	335	121
ЛИЦА КОЈА ТРАЖЕ ЗАПОСЛЕЊЕ	819.737	440.956	244.280	131.143	29.707	15.617	189.240	80.990	238.903	141.622	6.453	1.302
Незапослена лица	686.721	356.156	195.663	99.124	24.583	12.433	158.861	63.848	202.629	117.236	5.377	1.067
Привремено неспособни или неспремни за рад	108.097	73.153	44.030	29.995	4.403	2.880	24.768	15.262	26.793	19.618	883	204
Мировање права по Закону	20.847	9.395	4.242	1.868	699	294	5.295	1.779	6.846	3.278	175	26
Запослени који траже промену запослења	678	464	20	16	6	4	51	24	123	87	8	2
Друга лица која траже запослење	3.394	1.788	325	140	16	6	265	77	2.512	1.403	10	3

Графикон бр. 2 - Структура незапослених лица у X 2016. према степену стручне спреме
Chart No. 2 - Structure of unemployed persons in X 2016. by qualifications



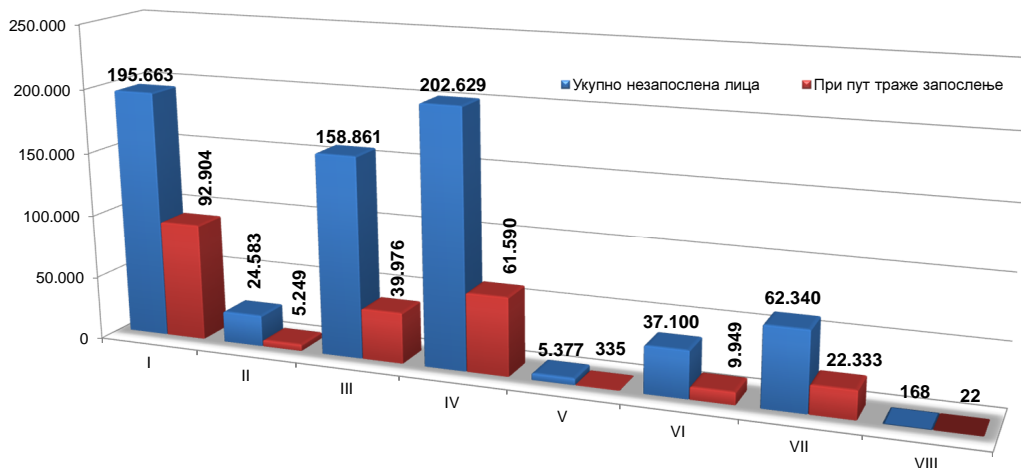
Графикон бр. 2а - Структура незапослених лица у X 2016.
Chart No. 2a - Structure of unemployed persons in X 2016.



T3 НЕЗАПОСЛЕНОСТ И ЗАПОШЉАВАЊЕ ПРЕМА СТЕПЕНУ СТРУЧНЕ СПРЕМЕ И ПОЛУ

	Месец Month	Укупно Total	Жене Women	I		II		III		IV		V	
				Укупно Total	Жене Women	Укупно Total	Жене Women	Укупно Total	Жене Women	Укупно Total	Жене Women	Укупно Total	Жене Women
Незапослена лица	X 2016	686.721	356.156	195.663	99.124	24.583	12.433	158.861	63.848	202.629	117.236	5.377	1.067
	X 2015	721.482	372.427	199.572	101.142	26.423	13.458	173.046	69.188	213.105	122.909	5.997	1.158
	Index	95,2	95,6	98,0	98,0	93,0	92,4	91,8	92,3	95,1	95,4	89,7	92,1
Први пут траже запослење	X 2016	232.358	133.100	92.904	57.325	5.249	3.455	39.976	17.766	61.590	33.985	335	121
	X 2015	247.621	141.450	94.211	58.275	5.820	3.831	45.591	20.059	66.125	36.612	378	151
	Index	93,8	94,1	98,6	98,4	90,2	90,2	87,7	88,6	93,1	92,8	88,6	80,1
Новопријављени на евиденцију	X 2016	38.361	19.571	8.470	4.097	858	429	7.903	2.867	12.051	6.425	236	47
	X 2015	39.498	20.093	8.758	4.299	908	424	8.413	2.954	12.153	6.515	272	48
	Index	97,1	97,4	96,7	95,3	94,5	101,2	93,9	97,1	99,2	98,6	86,8	97,9
Запослени са евиденције	X 2016	20.275	11.018	3.608	1.931	1.951	990	6.007	2.773	5.594	3.182	82	49
	X 2015	33.405	17.985	6.377	3.097	3.207	1.665	9.307	4.032	8.820	5.185	142	68
	Index	60,7	61,3	56,6	62,4	60,8	59,5	64,5	68,8	63,4	61,4	57,7	72,1
Брисани и престанак вођења евиденције	X 2016	60.900	29.761	13.343	6.388	1.803	834	14.675	5.443	19.842	10.355	506	82
	X 2015	79.706	38.515	17.503	7.936	2.536	1.191	19.497	6.908	24.922	13.114	699	129
	Index	76,4	77,3	76,2	80,5	71,1	70,0	75,3	78,8	79,6	79,0	72,4	63,6

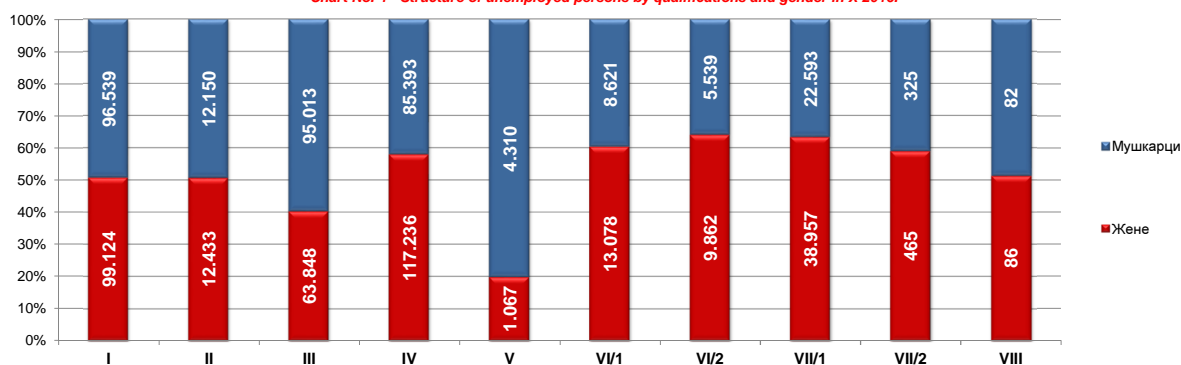
Графикон бр. 3 - Број незапослених лица и лица која први пут траже запослење према степену стручне спреме у X 2016. године
Chart No. 3 - Number of the unemployed and newly registered persons by qualifications in X 2016. године



T2 UNEMPLOYMENT AND EMPLOYMENT BY LEVEL OF EDUCATION AND SEX DURING OCTOBER OF 2016

VI/1		VI/2		VII-1		VII-2		VIII		Contents
Укупно Total	Жене Women	Укупно Total	Жене Women	Укупно Total	Жене Women	Укупно Total	Жене Women	Укупно Total	Жене Women	
21.754	13.152	15.020	9.607	59.568	37.633	809	481	157	74	UNEMPLOYED PERSONS IN THE END OF THE PREVIOUS MONTH
954	544	1.539	985	6.282	4.137	51	29	17	11	NEWLY REGISTERED PERSONS IN THE REPORTING PERIOD
92	56	738	462	3.357	2.241	10	7	0	0	1. First-time job seekers
862	488	801	523	2.925	1.896	41	22	17	11	2. Have been employed before
3.147	1.730	434	235	11.772	6.942	718	361	264	112	TOTAL EMPLOYED PERSONS IN THE REPORTING PERIOD
732	370	107	54	3.057	1.652	188	101	69	30	Indefinite term contracts
547	375	109	70	2.263	1.571	97	68	17	9	Recruited from the NES Unemployment Register
1.787	1.066	1.982	1.191	6.857	4.344	89	50	16	8	DELETED FROM THE REGISTER AND DISCONTINUED RECORD KEEPING IN THE REPORTING PERIOD
21.699	13.078	15.401	9.862	61.550	38.957	790	465	168	86	UNEMPLOYED PERSONS IN THE END OF THE REPORTING PERIOD
3.092	1.871	6.857	4.217	22.228	14.279	105	70	22	11	Out of the total unemployed persons - first-time job seekers
24.664	15.031	17.169	11.118	68.255	43.508	879	524	187	101	JOB SEEKERS
21.699	13.078	15.401	9.862	61.550	38.957	790	465	168	86	Unemployed persons
2.250	1.555	918	784	3.983	2.806	59	42	10	7	Persons temporarily incapable or unavailable to work
644	354	735	407	2.193	1.381	16	6	2	2	Persons whose rights stipulated by the Law are suspended
49	33	55	36	352	249	9	8	5	5	Persons seeking to change their job
22	11	60	29	177	115	5	3	2	1	Other job seekers

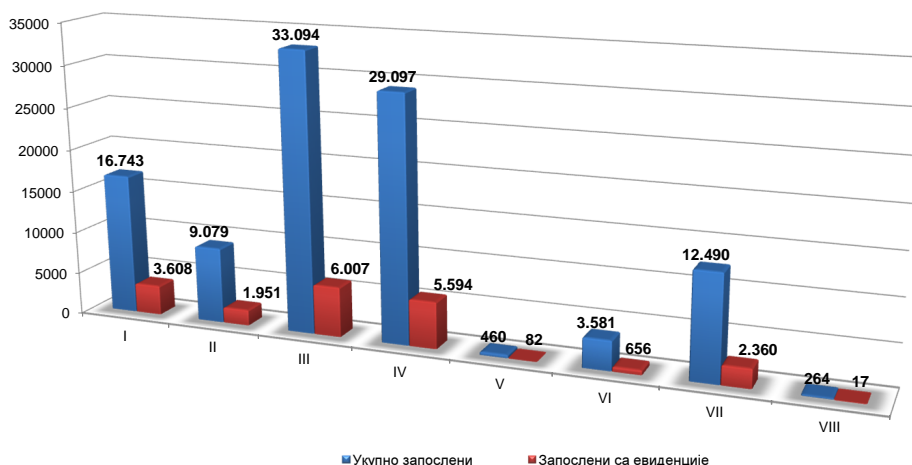
Графикон бр. 4 Структура незапослених лица према степену стручне спреме и полу у X 2016.
Chart No. 4 - Structure of unemployed persons by qualifications and gender in X 2016.



T3 UNEMPLOYMENT AND EMPLOYMENT BY LEVEL OF EDUCATION AND SEX

VI/1		VI/2		VII-1		VII-2		VIII		Contents
Укупно Total	Жене Women	Укупно Total	Жене Women	Укупно Total	Жене Women	Укупно Total	Жене Women	Укупно Total	Жене Women	
21.699	13.078	15.401	9.862	61.550	38.957	790	465	168	86	Unemployed persons
23.738	14.224	15.748	10.102	62.990	39.761	768	435	95	50	
91,4	91,9	97,8	97,6	97,7	98,0	102,9	106,9	176,8	172,0	
3.092	1.871	6.857	4.217	22.228	14.279	105	70	22	11	First-time job seekers
3.750	2.269	7.661	4.738	23.957	15.431	118	76	10	8	
82,5	82,5	89,5	89,0	92,8	92,5	89,0	92,1	220,0	137,5	
954	544	1.539	985	6.282	4.137	51	29	17	11	Newly registered persons in the unemployment register
998	578	1.572	1.042	6.368	4.197	46	28	10	8	
95,6	94,1	97,9	94,5	98,6	98,6	110,9	103,6	170,0	137,5	
547	375	109	70	2.263	1.571	97	68	17	9	Persons recruited from the unemployment register
1.048	744	191	145	4.157	2.943	141	96	15	10	
52,2	50,4	57,1	48,3	54,4	53,4	68,8	70,8	113,3	90,0	
1.787	1.066	1.982	1.191	6.857	4.344	89	50	16	8	Deleted from the register and discontinued record keeping
2.490	1.479	2.523	1.535	9.416	6.150	105	64	15	9	
71,8	72,1	78,6	77,6	72,8	70,6	84,8	78,1	106,7	88,9	

Графикон бр. 5 - Запослени (укупно и са евиденције) према степену стручне спреме у X 2016. године
Chart No. 5 - Employed (total and through NES register) by qualifications in X 2016.



T5 ПРЕГЛЕД НАЈТРАЖЕНИЈИХ ЗАНИМАЊА У ОКВИРУ СТЕПЕНА СТРУЧНЕ СПРЕМЕ ПРЕМА ПРИЈАВЉЕНИМ ПОТРЕБАМА ТОКОМ ОКТОБРА 2016. ГОДИНЕ

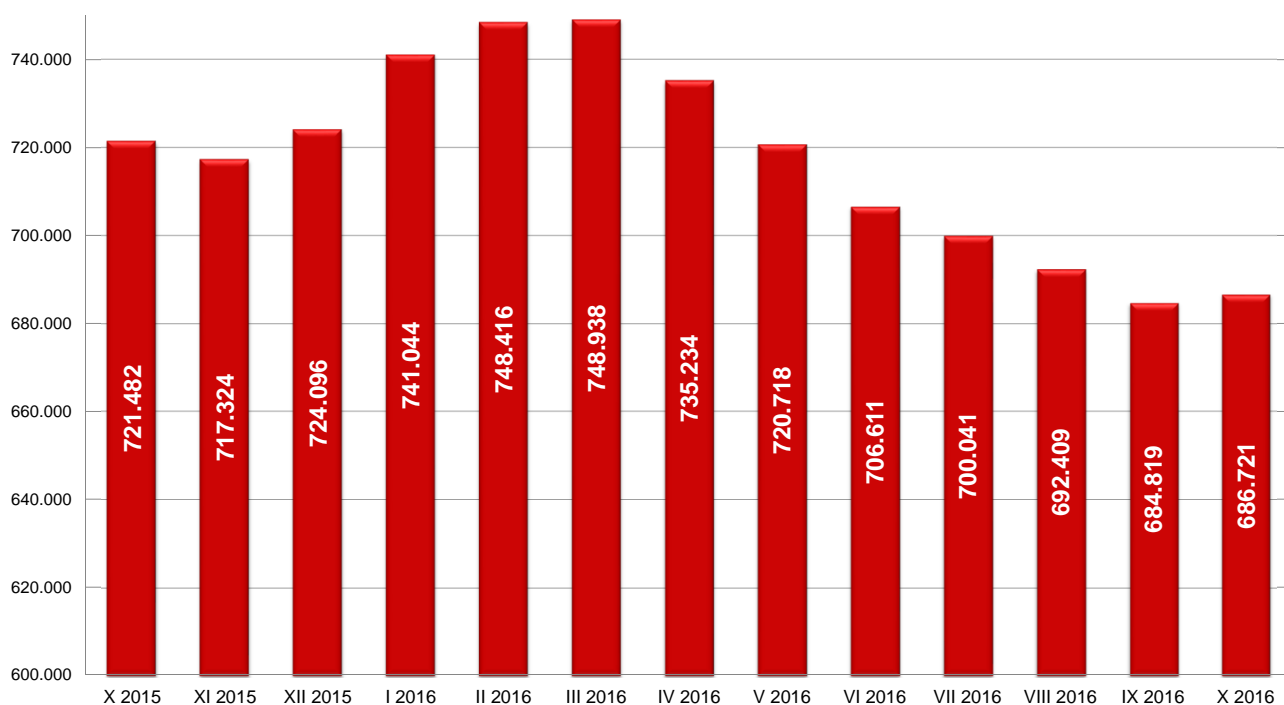
T5 OVERVIEW OF THE MOST FREQUENTLY DEMANDED OCCUPATIONS BY EDUCATION LEVELS ACCORDING TO THE REQUESTS FOR JOBMATCHING SERVICES IN VACANCY FILLING DURING OCTOBER OF 2016

Шифра занимања <i>Occupation code</i>	Назив занимања	Број слободних послова <i>Number of vacancies</i>	Шифра занимања <i>Occupation code</i>	Назив занимања	Број слободних послова <i>Number of vacancies</i>
I степен стручне спреме			VI-1 степен стручне спреме		
104502	Чистач просторија	95	617501	Васпитач предшколске деце	36
104501	Комунални хигијеничар	21	611800	Машински инжењер (VI - 1 CCC)	11
100501	Манипулант у прехранбеној производњи	8	617531	Наставник немачког језика	11
101685	Манипулант у производњи каблова и проводника	8	616700	Економиста за финансије, рачуноводство и банкарство (VI - 1 CCC)	10
100531	Манипулант у производњи пића	7	616453	Комерцијалиста	7
100201	Манипулант у сточарству	2	616400	Економиста за робни промет у трговини (VI - 1 CCC)	5
101801	Манипулант у обради метала	2	616600	Менаџер (VI - 1 CCC)	4
105201	Грађевински манипулант	2	612400	Инжењер електротехнике за енергетику (VI - 1 CCC)	2
101002	Манипулант у преради дрвета	1	615600	Инжењер друског саобраћаја (VI - 1 CCC)	2
104503	Спремачица у здравству	1	617569	Наставник музичког васпитања	2
106401	Трговински манипулант	1	611300	Инжењер геологије (VI - 1 CCC)	1
II степен стручне спреме			VI-2 степен стручне спреме		
204023	Шивач текстила	125	612000	Машински инжењер - конструктор (VI - 1 CCC)	1
206402	Пакер	119	612100	Машински инжењер за производно машинство (VI - 1 CCC)	1
200111	Помоћник вођара - виноградар	30	613100	Инжењер за хемијску технологију (VI - 1 CCC)	1
209602	Кућна неговатељица	27	613900	Инжењер технологије текстилства (VI - 1 CCC)	1
206131	Крановођа	25	614000	Инжењер технологије за производњу одеће (VI - 1 CCC)	1
206141	Жичничар	20	615200	Инжењер грађевинарства (VI - 1 CCC)	1
206100	Помоћни транспортни возач (II CCC и ПК)	13	616500	Економиста за туризам и виши угоститељ (VI - 1 CCC)	1
206400	Руковалац робом - помоћни продавац (II CCC и ПК)	12	616630	Инжењер индустријског менаџмента	1
206515	Помоћни кувар	11	616800	Правник (VI - 1 CCC)	1
200531	Послужилац уређаја за производњу пића	10	617502	Наставник разредне наставе	1
202432	Помоћник електромонтера инсталација и машина	10	619082	Физиотерапеут	1
202525	Импрегнатор електромотора	10	VI-2 степен стручне спреме		
209911	Четкар - метлар	10	627507	Струковни васпитач	4
203200	Помоћни гулар и пластичар (II CCC и ПК)	9	626709	Струковни економиста	3
205200	Помоћни грађевински радник (II CCC и ПК)	9	626600	Менаџер	2
201034	Помоћни столар	8	626923	Информатичар	2
200502	Помоћник лекара	7	629046	Струковни анестетичар	2
206500	Помоћни угоститељ (II CCC и ПК)	7	621800	Инжењер машинства	1
206505	Роштиљчија	7	622800	Инжењер електротехнике и рачунарства	1
207100	Помоћни административни радник (II CCC и ПК)	7	622811	Струковни инжењер електротехнике и рачунарства	1
III степен стручне спреме			VII-1 степен стручне спреме		
306400	Продавац (III CCC и KB)	289	626924	Струковни информатичар	1
307201	Заштитар имовине - портир	204	627502	Васпитач	1
304023	Шивач конфекције	186	628500	Дизајнер	1
305600	Возач друског возила (III CCC и KB)	123	629082	Струковни терапеут	1
302400	Електромонтер - инсталатер (III CCC и KB)	118	VII-1 степен стручне спреме		
301813	Бравар	88	719000	Доктор медицине	62
301035	Столар за монтажу, оправке и одржавање	65	716700	Дипломирани економиста за општу економију, банкарство и финансије (VII - 1 CCC)	35
305604	Возач теретњака	65	716720	Дипломирани економиста	34
306461	Магаџионер	65	712400	Дипломирани инжењер електротехнике за енергетику (VII - 1 CCC)	33
302220	Аутомеханичар	63	712000	Дипломирани машински инжењер - конструктор (VII - 1 CCC)	29
304000	Кројач и конфекционар (III CCC и KB)	60	715200	Дипломирани инжењер грађевинарства (VII - 1 CCC) / мастер инжењер грађевинарства	29
306513	Келнер	59	715109	Дипломирани инжењер архитектуре	28
302432	Електромонтер инсталација и машина	50	716800	Дипломирани правник (VII - 1 CCC) / мастер правник	28
303900	Текстилни радник (III CCC и KB)	50	717534	Дипломирани професор српског језика и књижевности / мастер професор српског језика и књижевности	28
305204	Зидар	44	717502	Професор разредне наставе	27
305251	Путар	43	712839	Дипломирани инжењер информационих технологија	21
300502	Пекар	38	711800	Дипломирани машински инжењер (VII - 1 CCC) / мастер инжењер машинства	19
306515	Кувар једноставних јела	38	712820	Дипломирани инжењер електротехнике и рачунарства	16
302500	Електромеханичар (III CCC и KB)	33	711300	Дипломирани инжењер геологије (VII - 1 CCC) / мастер инжењер геологије	13
301801	Металостругар	29	718303	Дипломирани математичар	12
IV степен стручне спреме			VII-2 степен стручне спреме		
407201	Техничар заштите имовине	123	710500	Дипломирани инжењер прехранбене технологије (VII - 1 CCC)	11
406700	Економски техничар (IV CCC)	122	715220	Дипломирани инжењер грађевинарства	11
406400	Продавац (IV CCC)	112	716605	Дипломирани менаџер	11
409900	Матурант гимназије (IV CCC)	97	717515	Дипломирани професор српског језика и књижевности / мастер професор српског језика и књижевности	11
406453	Комерцијални техничар	68	719200	Дипломирани фармацеут (VII - 1 CCC)	11
406523	Рецепционар	65	VII-2 степен стручне спреме		
407100	Административни техничар (IV CCC)	58	726491	Организатор трговинског пословања - специјалиста маркетинга	34
409002	Медицинска сестра	52	729041	Специјалиста оториноларингологије	4
402000	Машински техничар - конструктор (IV CCC)	51	729047	Специјалиста офталмологије	4
406513	Конобар	30	729001	Специјалиста интерне медицине	3
409000	Медицински техничар (IV CCC)	27	725000	Магистар геодезије (VII - 2 CCC)	1
406515	Кувар	26	726700	Магистар економских наука (VII - 2 CCC)	1
403311	Техничар прераде неметала	25	728230	Политиколог - специјалиста / специјалиста политиколог	1
407302	Заступник осигурања	25	VIII степен стручне спреме		
402100	Машински техничар - технолог (IV CCC)	21	808282	Научни истраживач филологије / Доктор наука - филолошке науке	5
407300	Техничар осигурања (IV CCC)	21	808220	Доктор наука - психолошке науке	3
406721	Књиговођа	18	806700	Доктор економских наука (VIII CCC)	2
409200	Фармацеутски техничар (IV CCC)	17	808265	Доктор наука - педагошке / андрагошке науке	2
405200	Грађевински техничар (IV CCC)	16	808500	Доктор ликовних уметности (VIII CCC) / Доктор уметности - ликовне уметности	2
400400	Ветеринарски техничар (IV CCC)	14	800400	Доктор ветеринарских наука (VIII CCC) / Доктор медицинских наука - ветеринарска медицина	1
V степен стручне спреме			VIII степен стручне спреме		
507765	Инструктор возње	4	806800	Доктор правних наука (VIII CCC) / Доктор наука - правне науке	1
507121	Пословни секретар	3	806923	Доктор наука - рачунарске науке	1
505207	Хидроизолатер	2	808200	Доктор друштвено - хуманистичких наука (VIII CCC)	1
501973	Инсталатер грејања - специјалиста	1			
506515	Кувар - специјалиста	1			

Т6 НЕЗАПОСЛЕНА ЛИЦА ПО МЕСЕЦИМА И ПОЛУ

Ред. бр. №	Област/Регион <i>County/Region</i>	Ø 2015.		X 2015		XI 2015		XII 2015		I 2016		II 2016		III 2016	
		Укупно <i>Total</i>	Жене <i>Women</i>	Укупно <i>Total</i>	Жене <i>Women</i>	Укупно <i>Total</i>	Жене <i>Women</i>	Укупно <i>Total</i>	Жене <i>Women</i>	Укупно <i>Total</i>	Жене <i>Women</i>	Укупно <i>Total</i>	Жене <i>Women</i>	Укупно <i>Total</i>	Жене <i>Women</i>
1	Београдска област	108.237	59.822	106.225	59.124	105.982	58.982	105.724	58.850	107.981	60.086	108.809	60.482	108.712	60.301
	Београдски регион	108.237	59.822	106.225	59.124	105.982	58.982	105.724	58.850	107.981	60.086	108.809	60.482	108.712	60.301
2	Северно - бачка	14.523	6.991	13.408	6.420	13.516	6.480	13.695	6.522	13.973	6.641	13.944	6.669	13.840	6.628
3	Средње - банатска	16.860	8.198	16.062	7.948	16.003	7.894	16.239	7.956	16.872	8.201	17.593	8.600	18.012	8.808
4	Северно - банатска	12.127	5.877	11.296	5.578	11.157	5.440	11.396	5.527	11.626	5.608	11.662	5.607	11.708	5.652
5	Јужно - банатска	33.435	16.927	32.532	16.562	32.239	16.360	32.490	16.423	33.112	16.659	33.332	16.732	33.409	16.777
6	Западно - бачка	20.274	8.769	18.972	8.234	19.216	8.333	19.708	8.459	20.356	8.665	20.475	8.717	20.312	8.642
7	Јужно - бачка	59.237	31.599	58.467	31.293	56.973	30.624	56.527	30.300	58.305	30.915	58.111	30.733	57.103	30.351
8	Сремска	25.847	12.838	24.721	12.436	24.573	12.308	24.799	12.319	25.300	12.474	25.787	12.727	25.436	12.612
	Регион Војводине	182.302	91.199	175.458	88.471	173.677	87.439	174.854	87.506	179.544	89.163	180.904	89.785	179.820	89.470
9	Мачванска	37.311	19.190	36.309	18.742	36.195	18.731	36.518	18.769	37.157	18.970	37.596	19.194	37.761	19.284
10	Колубарска	14.021	7.441	13.347	7.147	13.217	7.056	13.424	7.136	13.743	7.283	13.904	7.347	13.958	7.391
11	Шумадијска	35.084	19.353	34.537	19.176	34.573	19.229	34.959	19.392	35.578	19.665	36.009	19.853	36.051	19.849
12	Поморавска	28.602	14.656	27.897	14.470	27.693	14.346	28.081	14.507	28.345	14.594	28.536	14.654	28.919	14.825
13	Златиборска	31.152	15.545	29.555	14.902	29.378	14.846	30.203	15.215	31.228	15.533	31.615	15.667	31.835	15.747
14	Моравичка	20.723	11.118	20.329	10.960	19.948	10.760	20.232	10.836	20.598	10.937	20.804	11.072	20.860	11.083
15	Рашка	46.021	23.108	45.429	22.798	45.038	22.697	45.613	22.910	46.792	23.410	47.090	23.584	47.366	23.737
16	Расинска	27.987	14.495	27.199	14.220	26.912	14.109	27.486	14.302	28.219	14.597	28.900	14.840	28.989	14.869
	Регион Шумадије и Западне Србије	240.902	124.906	234.602	122.415	232.954	121.774	236.516	123.067	241.660	124.989	244.454	126.211	245.739	126.785
17	Подунавска	16.664	8.711	16.013	8.496	15.937	8.417	15.907	8.382	16.343	8.545	16.820	8.741	16.839	8.749
18	Браничевска	9.834	5.115	9.503	5.036	9.522	5.034	9.637	5.046	9.806	5.126	10.029	5.146	9.999	5.116
19	Борска	12.641	6.638	12.225	6.465	12.118	6.412	12.295	6.526	12.825	6.777	13.012	6.855	13.157	6.898
20	Зајечарска	13.942	6.808	13.530	6.680	13.336	6.618	13.394	6.671	13.651	6.718	14.049	6.871	14.271	6.965
21	Нишавска	49.120	22.191	46.729	21.247	46.568	21.139	47.263	21.236	48.213	21.589	48.538	21.659	48.226	21.516
22	Топличка	15.410	7.333	14.922	7.166	14.814	7.096	15.173	7.243	15.645	7.423	15.761	7.443	15.639	7.357
23	Пиротска	12.018	6.076	11.780	6.180	11.705	6.083	11.895	6.147	12.205	6.211	12.401	6.230	12.832	6.591
24	Јабланичка	34.627	16.030	33.002	15.445	33.001	15.397	33.466	15.488	34.175	15.718	34.056	15.644	33.880	15.591
25	Пчињска	27.639	14.234	26.788	13.996	26.793	13.965	26.896	13.879	27.733	14.221	27.949	14.242	27.923	14.308
	Регион Јужне и Источне Србије	191.895	93.136	184.492	90.711	183.794	90.161	185.926	90.618	190.596	92.328	192.615	92.831	192.766	93.091
	Регион Косово и Метохија	19.823	11.211	20.705	11.706	20.917	11.832	21.076	11.932	21.263	12.032	21.634	12.185	21.901	12.312
	Република Србија	743.158	380.274	721.482	372.427	717.324	370.188	724.096	371.973	741.044	378.598	748.416	381.494	748.938	381.959

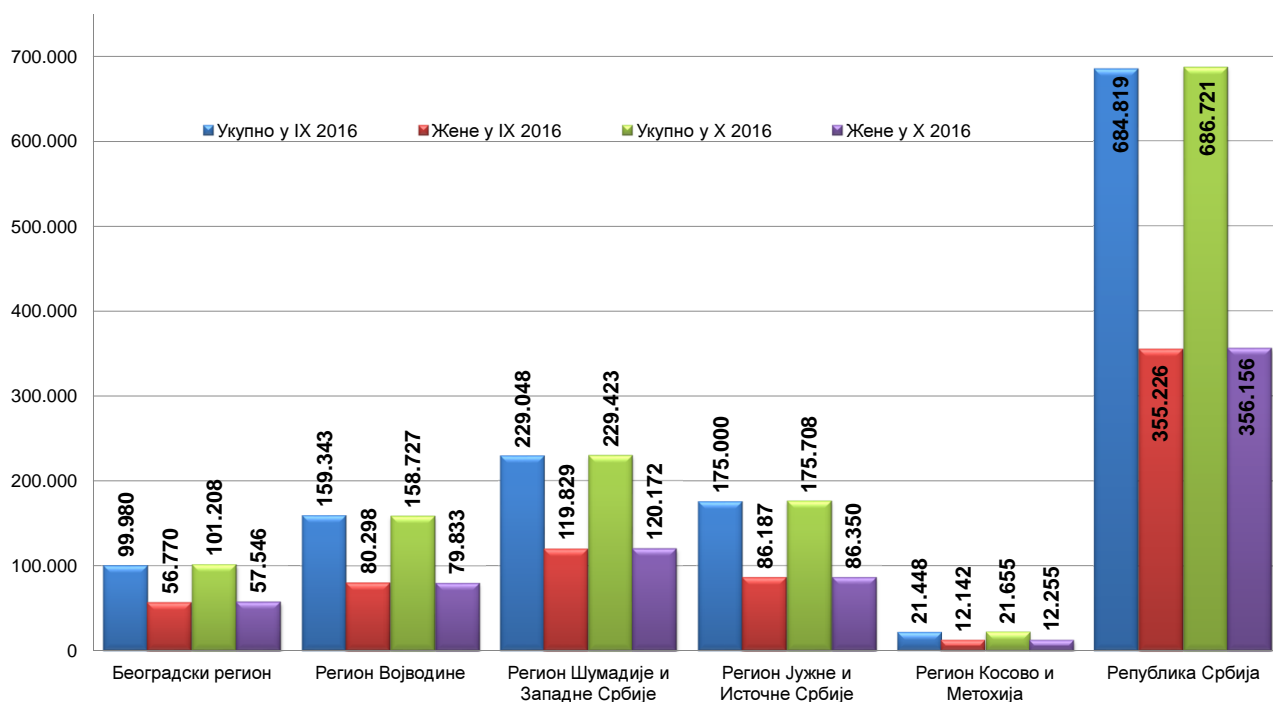
Графикон бр. 6 - Промена броја незапослених лица за период X 2015. - X 2016. године
Chart No. 6 - Change in the number of the unemployed X 2015 - X 2016



T6 UNEMPLOYED PERSONS BY MONTHS AND SEX

IV 2016		V 2016		VI 2016		VII 2016		VIII 2016		IX 2016		X 2016		Индекси Index		
Укупно Total	Жене Women	Укупно Total	Жене Women	Укупно Total	Жене Women	Укупно Total	Жене Women	Укупно Total	Жене Women	Укупно Total	Жене Women	Укупно Total	Жене Women	X 2016 / X 2015	X 2016 / XII 2015	X 2016 / IX 2016
106.975	59.498	105.129	58.739	102.973	57.839	102.084	57.687	101.145	57.508	99.980	56.770	101.208	57.546	95,28	95,73	101,23
106.975	59.498	105.129	58.739	102.973	57.839	102.084	57.687	101.145	57.508	99.980	56.770	101.208	57.546	95,28	95,73	101,23
13.485	6.452	13.087	6.262	12.722	6.096	12.483	6.012	12.291	5.932	12.066	5.811	11.965	5.763	89,24	87,37	99,16
17.739	8.719	17.339	8.545	17.231	8.480	16.855	8.425	16.588	8.305	16.468	8.202	16.409	8.142	102,16	101,05	99,64
11.352	5.538	11.091	5.421	10.820	5.327	10.621	5.255	10.515	5.191	10.464	5.157	10.374	5.075	91,84	91,03	99,14
32.905	16.548	32.255	16.226	31.816	16.039	31.416	15.901	31.050	15.756	30.557	15.471	30.385	15.377	93,40	93,52	99,44
19.987	8.502	19.220	8.250	18.941	8.174	18.513	8.064	18.405	8.042	18.005	7.902	17.964	7.898	94,69	91,15	99,77
55.177	29.343	53.526	28.453	51.995	27.601	50.722	27.011	49.546	26.541	48.984	26.272	49.007	26.250	83,82	86,70	100,05
24.784	12.278	24.268	12.123	23.867	11.973	23.667	11.942	23.377	11.823	22.799	11.483	22.623	11.328	91,51	91,23	99,23
175.429	87.380	170.786	85.280	167.392	83.690	164.277	82.610	161.772	81.590	159.343	80.298	158.727	79.833	90,46	90,78	99,61
37.438	19.159	36.682	18.822	36.032	18.632	35.643	18.439	34.999	18.192	34.624	17.933	34.665	17.952	95,47	94,93	100,12
13.469	7.195	13.004	7.000	12.521	6.751	12.290	6.624	12.059	6.549	11.993	6.494	12.043	6.545	90,23	89,71	100,42
35.471	19.674	34.961	19.453	34.588	19.362	34.978	19.500	34.857	19.387	34.591	19.196	34.851	19.384	100,91	99,69	100,75
28.610	14.700	28.129	14.427	27.785	14.326	27.485	14.243	27.726	14.357	28.104	14.478	28.144	14.497	100,89	100,22	100,14
31.505	15.623	30.834	15.332	29.891	14.931	30.171	14.967	29.855	14.880	29.799	14.815	29.715	14.861	100,54	98,38	99,72
20.374	10.845	19.747	10.555	19.308	10.397	19.227	10.464	19.045	10.393	18.716	10.209	18.583	10.105	91,41	91,85	99,29
46.984	23.682	46.265	23.313	45.409	23.018	45.247	23.003	45.041	22.944	44.847	22.894	45.338	23.173	99,80	99,40	101,09
28.467	14.668	28.015	14.471	27.588	14.332	27.376	14.274	26.962	14.139	26.374	13.810	26.084	13.655	95,90	94,90	98,90
242.318	125.546	237.637	123.373	233.122	121.749	232.417	121.514	230.544	120.841	229.048	119.829	229.423	120.172	97,79	97,00	100,16
16.429	8.576	16.037	8.444	15.693	8.281	15.440	8.145	15.203	8.136	14.945	8.020	14.927	8.023	93,22	93,84	99,88
9.950	5.106	9.801	5.107	9.566	5.026	9.315	4.889	8.959	4.739	8.904	4.712	9.019	4.785	94,91	93,59	101,29
12.929	6.811	12.571	6.667	12.492	6.664	12.185	6.549	12.176	6.543	12.127	6.541	12.035	6.479	98,45	97,89	99,24
13.984	6.859	13.772	6.753	13.362	6.591	13.123	6.523	12.991	6.475	12.809	6.411	12.839	6.465	94,89	95,86	100,23
47.301	21.177	46.812	20.969	45.799	20.490	45.462	20.570	45.151	20.479	44.102	19.932	44.383	19.954	94,98	93,91	100,64
15.455	7.305	15.011	7.154	14.895	7.132	14.680	7.063	14.686	7.099	14.325	6.964	14.478	7.025	97,02	95,42	101,07
12.199	6.228	11.800	6.131	11.630	6.048	11.507	6.024	11.345	5.947	11.290	5.889	11.344	5.921	96,30	95,37	100,48
33.275	15.455	32.724	15.208	31.976	14.952	32.176	15.077	31.506	14.885	31.326	14.740	31.577	14.820	95,68	94,36	100,80
26.991	13.863	26.777	13.789	26.458	13.634	26.019	13.460	25.569	13.202	25.172	12.978	25.106	12.878	93,72	93,34	99,74
188.513	91.380	185.305	90.222	181.871	88.818	179.907	88.300	177.586	87.505	175.000	86.187	175.708	86.350	95,24	94,50	100,40
21.999	12.384	21.861	12.331	21.253	12.037	21.356	12.104	21.362	12.128	21.448	12.142	21.655	12.255	104,59	102,75	100,97
735.234	376.188	720.718	369.945	706.611	364.133	700.041	362.215	692.409	359.572	684.819	355.226	686.721	356.156	95,18	94,84	100,28

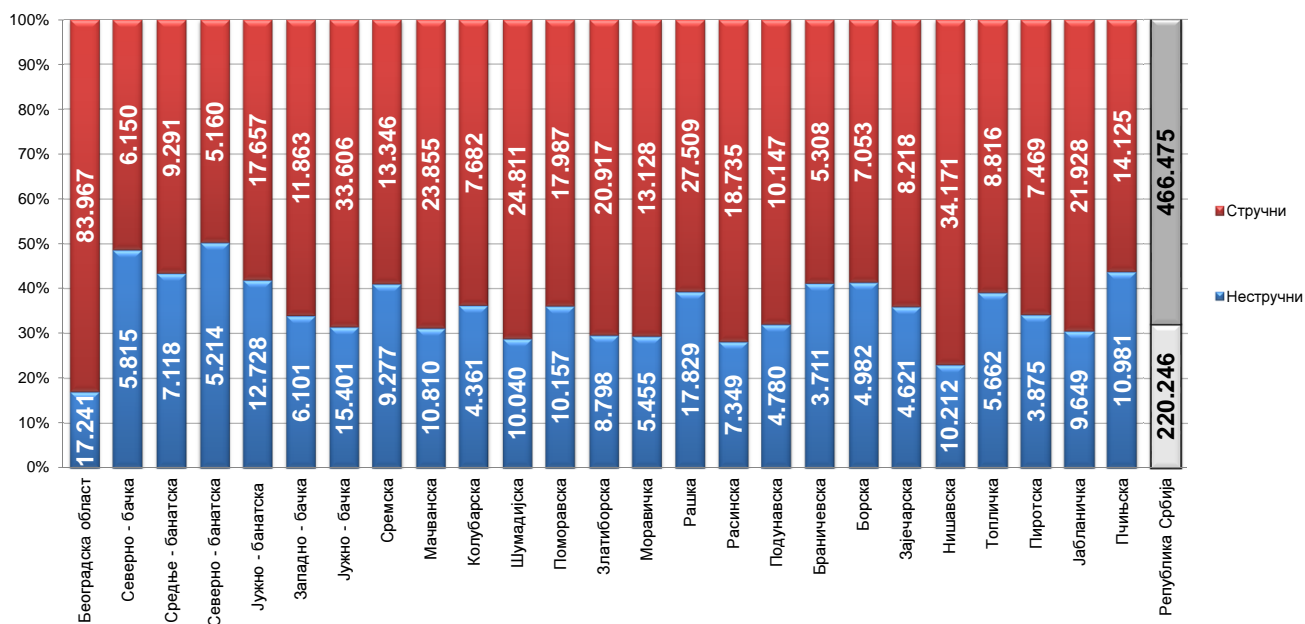
Графикон бр. 7 - Промена броја незапослених лица за период IX 2016. - X 2016. године
 Chart No. 7 - Change in the number of the unemployed IX 2016 - X 2016.



T7 НЕЗАПОСЛЕНА ЛИЦА ПРЕМА СТЕПЕНУ СТРУЧНЕ СПРЕМЕ И ПОЛУ НА КРАЈУ ОКТОБРА 2016. ГОДИНЕ

Ред. Бр. No	Област/Регион County/Region	Укупно Total	Жене Women	I		II		III		IV	
				Укупно Total	Жене Women	Укупно Total	Жене Women	Укупно Total	Жене Women	Укупно Total	Жене Women
1	Београдска област	101.208	57.546	14.969	7.786	2.272	1.291	17.837	7.427	35.410	21.555
Београдски регион		101.208	57.546	14.969	7.786	2.272	1.291	17.837	7.427	35.410	21.555
2	Северно - бачка	11.965	5.763	5.250	2.323	565	256	2.109	863	2.850	1.607
3	Средње - банатска	16.409	8.142	6.791	3.361	327	122	3.842	1.363	3.662	2.197
4	Северно - банатска	10.374	5.075	4.862	2.225	352	132	2.050	843	2.246	1.347
5	Јужно - банатска	30.385	15.377	11.325	5.583	1.403	716	6.188	2.381	8.413	4.825
6	Западно - бачка	17.964	7.898	5.320	2.251	781	323	4.767	1.548	5.338	2.781
7	Јужно - бачка	49.007	26.250	13.405	6.758	1.996	989	10.554	4.343	13.770	8.180
8	Сремска	22.623	11.328	8.254	4.033	1.023	479	4.991	1.987	5.674	3.169
Регион Војводине		158.727	79.833	55.207	26.534	6.447	3.017	34.501	13.328	41.953	24.106
9	Мачванска	34.665	17.952	9.096	4.591	1.714	930	10.586	4.439	9.655	5.870
10	Колубарска	12.043	6.545	3.658	1.852	703	432	2.940	1.266	3.217	2.042
11	Шумадијска	34.851	19.384	8.045	4.394	1.995	962	8.788	4.212	10.754	6.761
12	Поморавска	28.144	14.497	9.558	5.020	599	297	6.755	2.799	8.258	4.733
13	Златиборска	29.715	14.861	7.882	3.964	916	552	9.428	3.537	7.734	4.635
14	Моравичка	18.583	10.105	4.323	1.988	1.132	747	5.079	2.134	5.417	3.501
15	Рашка	45.338	23.173	16.065	8.347	1.764	854	10.442	4.191	12.161	6.982
16	Расинска	26.084	13.655	6.101	2.995	1.248	733	6.878	2.852	7.910	4.740
Регион Шумадије и Западне Србије		229.423	120.172	64.728	33.151	10.071	5.507	60.896	25.430	65.106	39.264
17	Подунавска	14.927	8.023	4.079	2.210	701	286	3.783	1.619	4.591	2.830
18	Браничевска	9.019	4.785	3.388	1.755	323	158	1.862	811	2.362	1.424
19	Борска	12.035	6.479	4.503	2.384	479	245	2.350	1.059	3.434	2.045
20	Зајечарска	12.839	6.465	4.106	2.044	515	251	3.270	1.389	3.380	1.854
21	Нишавска	44.383	19.954	9.100	3.587	1.112	477	11.045	3.871	14.572	7.264
22	Топличка	14.478	7.025	4.871	2.490	791	317	3.565	1.424	3.883	2.043
23	Пиротска	11.344	5.921	3.664	1.815	211	101	3.046	1.438	2.897	1.560
24	Јабланичка	31.577	14.820	9.210	4.528	439	230	9.765	3.636	9.072	4.686
25	Пчињска	25.106	12.878	9.940	5.656	1.041	435	4.428	1.421	6.842	3.664
Регион Јужне и Источне Србије		175.708	86.350	52.861	26.469	5.612	2.500	43.114	16.668	51.033	27.370
Регион Косово и Метохија		21.655	12.255	7.898	5.184	181	118	2.513	995	9.127	4.941
Република Србија		686.721	356.156	195.663	99.124	24.583	12.433	158.861	63.848	202.629	117.236

Графикон бр. 8 - Структура незапослених лица према стручности по окрузима на крају X 2016. године
 Chart No. 8 - Structure of the unemployed by qualifications and counties in the end of X 2016

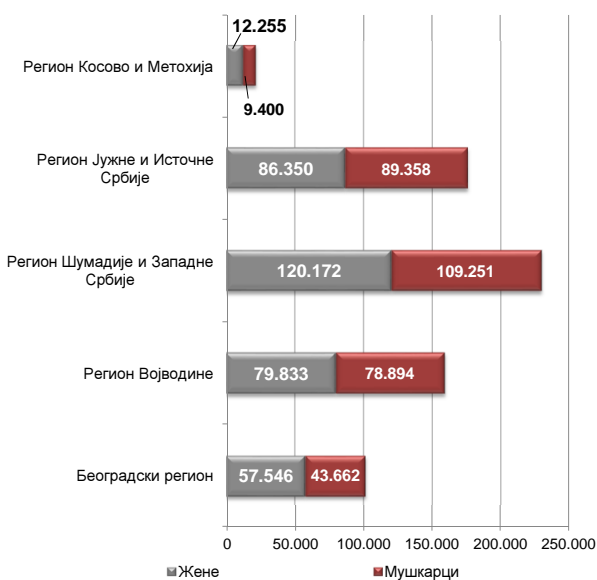


T7 UNEMPLOYED PERSONS BY EDUCATION LEVEL AND SEX IN THE END OF OCTOBER 2016

V		VI/1		VI/2		VII-1		VII-2		VIII	
Укупно Total	Жене Women	Укупно Total	Жене Women	Укупно Total	Жене Women	Укупно Total	Жене Women	Укупно Total	Жене Women	Укупно Total	Жене Women
1.104	274	5.578	3.369	3.585	2.257	19.955	13.279	418	262	80	46
1.104	274	5.578	3.369	3.585	2.257	19.955	13.279	418	262	80	46
48	14	284	152	146	98	707	447	4	2	2	1
64	18	360	229	347	229	1.001	612	10	8	5	3
29	3	214	129	163	111	450	280	7	4	1	1
166	24	751	502	557	361	1.558	972	22	11	2	2
104	14	373	213	251	156	1.019	606	8	5	3	1
316	82	1.393	862	1.190	817	6.279	4.166	79	41	25	12
134	19	528	325	520	359	1.486	951	8	3	5	3
861	174	3.903	2.412	3.174	2.131	12.500	8.034	138	74	43	23
243	60	812	511	827	555	1.711	984	19	12	2	0
73	7	346	233	305	204	796	504	5	5	0	0
714	149	1.022	620	648	407	2.844	1.856	35	22	6	1
277	32	683	388	491	300	1.511	921	10	7	2	0
159	24	835	516	677	403	2.076	1.224	6	4	2	2
115	23	432	275	561	401	1.512	1.029	10	7	2	0
333	53	844	478	710	442	2.993	1.818	21	8	5	0
244	46	1.003	652	684	436	1.998	1.190	18	11	0	0
2.158	394	5.977	3.673	4.903	3.148	15.441	9.526	124	76	19	3
110	12	494	333	314	183	852	547	2	2	1	1
46	6	256	160	235	148	544	322	3	1	0	0
100	12	286	188	201	125	677	420	5	1	0	0
49	11	453	279	206	129	856	506	2	1	2	1
590	97	1.912	1.028	897	561	5.071	3.027	63	30	21	12
76	7	402	221	274	166	614	357	2	0	0	0
43	15	491	334	244	192	743	464	5	2	0	0
142	53	765	423	543	347	1.628	910	12	7	1	0
63	7	750	460	510	319	1.525	913	7	3	0	0
1.219	220	5.809	3.426	3.424	2.170	12.510	7.466	101	47	25	14
35	5	432	198	315	156	1.144	652	9	6	1	0
5.377	1.067	21.699	13.078	15.401	9.862	61.550	38.957	790	465	168	86

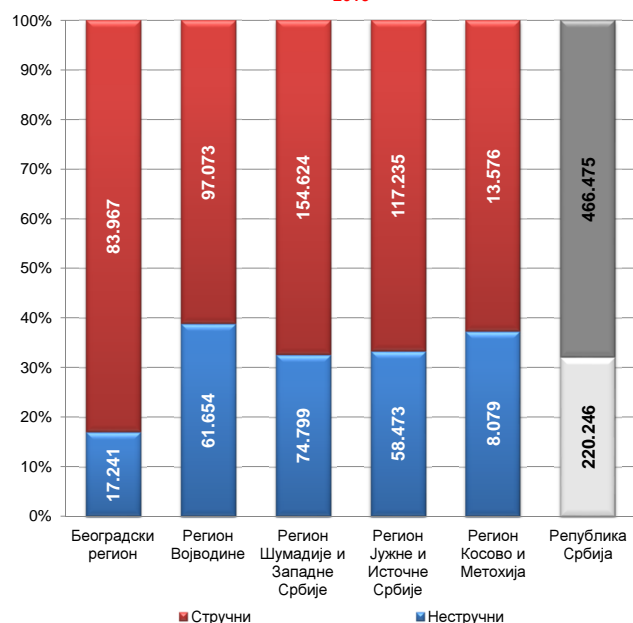
Графикон бр. 9 - Структура незапослених по регионима и полу на крају X 2016. године

Chart No. 9 - Percentage of unemployed by regions and gender in the end of X 2016



Графикон бр. 9а - Структура незапослених по регионима и стручности на крају X 2016. године

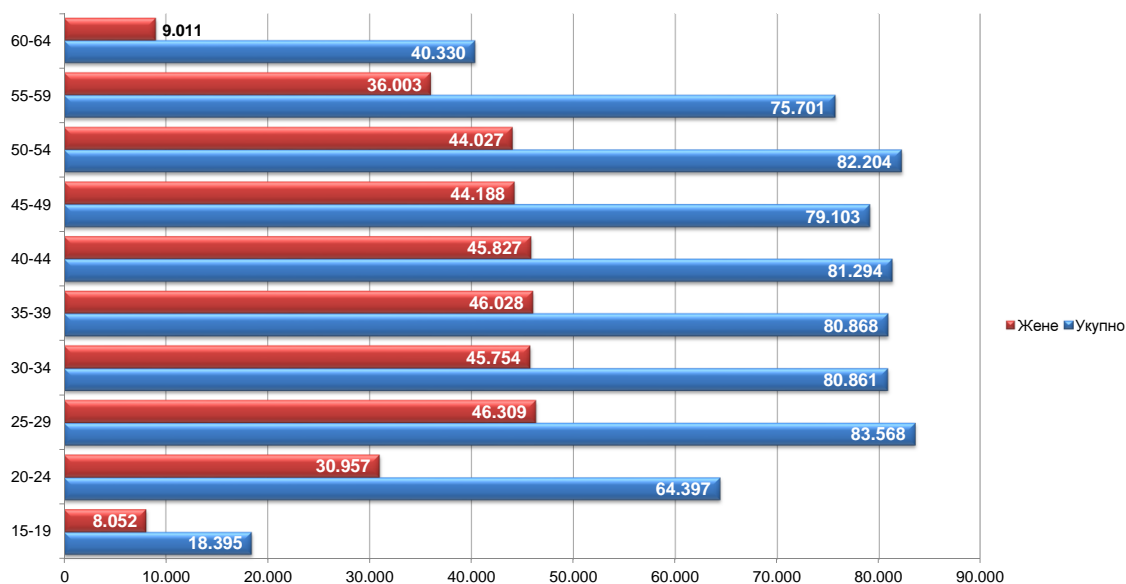
Chart No. 9a - Structure of unemployed by regions and skill in the end of X 2016



T8 НЕЗАПОСЛЕНА ЛИЦА ПРЕМА СТАРОСТИ И ПОЛУ НА КРАЈУ ОКТОБРА 2016. ГОДИНЕ

Ред. Бр. No	Област/Регион County/Region	Укупно Total	Жене Women	15-19		20-24		25-29		30-34	
				Укупно Total	Жене Women	Укупно Total	Жене Women	Укупно Total	Жене Women	Укупно Total	Жене Women
1	Београдска област	101.208	57.546	1.865	876	7.202	3.747	13.105	8.180	12.517	7.932
	Београдски регион	101.208	57.546	1.865	876	7.202	3.747	13.105	8.180	12.517	7.932
2	Северно - бачка	11.965	5.763	428	190	967	455	1.113	617	1.203	662
3	Средње - банатска	16.409	8.142	629	274	1.601	786	1.819	989	1.746	942
4	Северно - банатска	10.374	5.075	430	178	977	488	1.018	566	1.081	646
5	Јужно - банатска	30.385	15.377	1.065	463	3.129	1.453	3.400	1.783	3.548	1.990
6	Западно - бачка	17.964	7.898	655	261	1.725	724	1.966	908	1.922	881
7	Јужно - бачка	49.007	26.250	1.349	604	4.392	2.200	6.311	3.734	6.263	3.688
8	Сремска	22.623	11.328	734	316	2.080	1.026	2.433	1.411	2.244	1.257
	Регион Војводине	158.727	79.833	5.290	2.286	14.871	7.132	18.060	10.008	18.007	10.066
9	Мачванска	34.665	17.952	1.090	487	3.496	1.751	3.847	2.087	3.845	2.183
10	Колубарска	12.043	6.545	450	192	1.264	644	1.500	844	1.240	759
11	Шумадијска	34.851	19.384	837	343	3.094	1.558	4.102	2.430	4.002	2.424
12	Поморавска	28.144	14.497	727	327	2.821	1.369	3.324	1.807	3.225	1.779
13	Златиборска	29.715	14.861	635	295	2.457	1.132	3.550	1.846	3.469	1.869
14	Моравичка	18.583	10.105	340	148	1.462	779	2.129	1.285	2.071	1.261
15	Рашка	45.338	23.173	1.158	534	4.894	2.416	5.777	3.001	5.754	2.958
16	Расинска	26.084	13.655	452	180	2.179	1.013	3.021	1.655	3.143	1.807
	Регион Шумадије и Западне Србије	229.423	120.172	5.689	2.506	21.667	10.662	27.250	14.955	26.749	15.040
17	Подунавска	14.927	8.023	627	258	1.685	765	1.758	974	1.800	1.061
18	Браничевска	9.019	4.785	380	166	1.153	581	1.164	640	1.082	645
19	Борска	12.035	6.479	350	152	1.344	649	1.467	846	1.408	835
20	Зајечарска	12.839	6.465	290	152	1.166	547	1.455	809	1.502	861
21	Нишавска	44.383	19.954	1.173	464	4.254	1.687	5.485	2.635	5.119	2.468
22	Топличка	14.478	7.025	434	185	1.613	741	1.667	864	1.442	799
23	Пиротска	11.344	5.921	303	122	989	455	1.271	731	1.225	749
24	Јабланичка	31.577	14.820	879	370	3.104	1.322	3.611	1.803	3.473	1.748
25	Пчињска	25.106	12.878	637	268	2.274	1.089	3.097	1.727	2.874	1.631
	Регион Јужне и Источне Србије	175.708	86.350	5.073	2.137	17.582	7.836	20.975	11.029	19.925	10.797
	Регион Косово и Метохија	21.655	12.255	478	247	3.075	1.580	4.178	2.137	3.663	1.919
	Република Србија	686.721	356.156	18.395	8.052	64.397	30.957	83.568	46.309	80.861	45.754

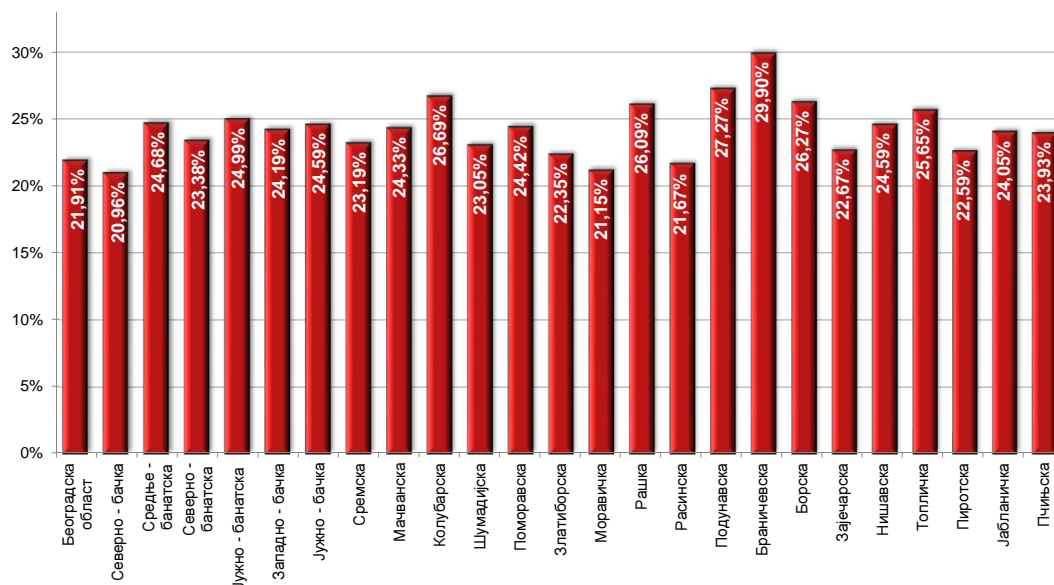
Графикон бр. 10 - Незапослена лица према старости и полу на крају X 2016. године
 Chart No. 10 - Unemployed persons by age and gender in the end of X 2016



T8 UNEMPLOYED PERSONS BY AGE AND SEX IN THE END OF OCTOBER 2016

35-39		40-44		45-49		50-54		55-59		60-64	
Укупно Total	Жене Women	Укупно Total	Жене Women	Укупно Total	Жене Women	Укупно Total	Жене Women	Укупно Total	Жене Women	Укупно Total	Жене Women
12.188	7.645	11.605	7.013	11.244	6.729	12.440	7.135	12.402	6.636	6.640	1.653
12.188	7.645	11.605	7.013	11.244	6.729	12.440	7.135	12.402	6.636	6.640	1.653
1.296	729	1.262	692	1.382	705	1.621	832	1.682	707	1.011	174
1.838	1.009	1.896	1.004	1.888	1.016	2.138	1.121	1.824	788	1.030	213
1.192	668	1.202	671	1.211	592	1.311	649	1.298	513	654	104
3.735	2.071	3.837	2.094	3.387	1.863	3.231	1.714	3.204	1.497	1.849	449
2.030	942	2.141	1.079	2.318	1.145	2.425	1.132	1.889	709	893	117
6.159	3.617	5.881	3.351	5.676	3.114	5.883	3.150	5.012	2.404	2.081	388
2.375	1.313	2.591	1.456	2.633	1.435	2.920	1.464	2.959	1.336	1.654	314
18.625	10.349	18.810	10.347	18.495	9.870	19.529	10.062	17.868	7.954	9.172	1.759
3.966	2.269	4.226	2.360	4.023	2.254	4.152	2.265	3.911	1.818	2.109	478
1.291	779	1.268	731	1.332	822	1.486	878	1.444	739	768	157
3.978	2.363	3.903	2.354	3.943	2.456	4.279	2.486	4.467	2.366	2.246	604
3.359	1.850	3.220	1.836	3.169	1.763	3.222	1.702	3.237	1.596	1.840	468
3.429	1.872	3.699	2.004	3.760	2.022	4.015	2.041	3.317	1.477	1.384	303
2.095	1.242	2.238	1.294	2.290	1.341	2.429	1.359	2.375	1.155	1.154	241
5.748	3.136	5.754	3.193	5.260	2.880	4.920	2.634	3.980	1.894	2.093	527
3.441	2.057	3.366	1.947	3.026	1.700	3.101	1.597	2.794	1.357	1.561	342
27.307	15.568	27.674	15.719	26.803	15.238	27.604	14.962	25.525	12.402	13.155	3.120
1.887	1.193	1.806	1.097	1.698	982	1.545	851	1.396	682	725	160
1.045	626	1.037	603	925	522	857	459	819	424	557	119
1.338	766	1.465	860	1.431	835	1.359	793	1.223	600	650	143
1.468	792	1.543	820	1.500	821	1.542	828	1.495	672	878	163
5.092	2.529	5.015	2.439	4.975	2.516	5.395	2.696	4.986	2.060	2.889	460
1.527	814	1.720	925	1.695	906	1.835	924	1.609	666	936	201
1.198	721	1.295	782	1.365	783	1.546	832	1.428	629	724	117
3.579	1.852	4.099	2.080	3.858	2.012	3.926	1.911	3.234	1.392	1.814	330
2.918	1.651	3.253	1.857	3.395	1.795	3.108	1.572	2.372	1.036	1.178	252
20.052	10.944	21.233	11.463	20.842	11.172	21.113	10.866	18.562	8.161	10.351	1.945
2.696	1.522	1.972	1.285	1.719	1.179	1.518	1.002	1.344	850	1.012	534
80.868	46.028	81.294	45.827	79.103	44.188	82.204	44.027	75.701	36.003	40.330	9.011

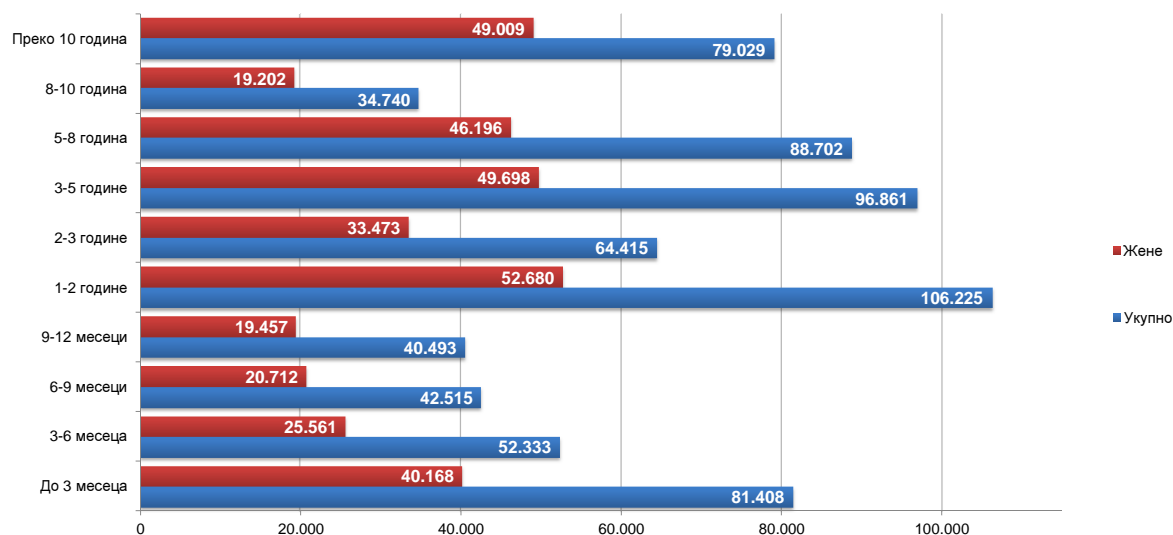
Графикон бр. 10а - Незапослена лица до 30 година старости по окрузима на крају X 2016. године
 Chart No. 10a - Unemployed up to 30 years of age by counties in the end of X 2016



**T9 НЕЗАПОСЛЕНА ЛИЦА ПРЕМА ТРАЈАЊУ НЕЗАПОСЛЕНОСТИ И ПОЛУ
НА КРАЈУ ОКТОБРА 2016. ГОДИНЕ**

Ред. Бр. №	Област/Регион <i>County/Region</i>	Укупно <i>Total</i>	Жене <i>Women</i>	До 3 месеца <i>to 3 months</i>		3-6 месеци <i>3-6 months</i>		6-9 месеци <i>6-9 months</i>		9-12 месеци <i>9-12 months</i>	
				Укупно <i>Total</i>	Жене <i>Women</i>	Укупно <i>Total</i>	Жене <i>Women</i>	Укупно <i>Total</i>	Жене <i>Women</i>	Укупно <i>Total</i>	Жене <i>Women</i>
1	Београдска област	101.208	57.546	15.067	8.338	8.573	4.780	7.332	4.031	6.622	3.603
	Београдски регион	101.208	57.546	15.067	8.338	8.573	4.780	7.332	4.031	6.622	3.603
2	Северно - бачка	11.965	5.763	1.686	853	1.043	496	819	381	813	372
3	Средње - банатска	16.409	8.142	2.469	1.146	1.811	857	1.437	665	1.091	490
4	Северно - банатска	10.374	5.075	1.560	724	978	441	693	320	680	291
5	Јужно - банатска	30.385	15.377	3.743	1.788	2.570	1.149	1.785	828	1.820	834
6	Западно - бачка	17.964	7.898	2.472	1.145	1.508	635	1.131	489	1.143	453
7	Јужно - бачка	49.007	26.250	7.863	4.022	4.345	2.220	3.389	1.666	3.191	1.607
8	Сремска	22.623	11.328	3.083	1.487	1.984	972	1.575	771	1.303	587
	Регион Војводине	158.727	79.833	22.876	11.165	14.239	6.770	10.829	5.120	10.041	4.634
9	Мачванска	34.665	17.952	3.125	1.493	2.494	1.169	1.913	893	1.808	831
10	Колубарска	12.043	6.545	1.494	786	1.042	522	749	375	722	339
11	Шумадијска	34.851	19.384	3.496	1.677	2.692	1.260	2.045	1.056	2.006	1.039
12	Поморавска	28.144	14.497	3.163	1.398	1.687	842	1.597	712	1.383	636
13	Златиборска	29.715	14.861	3.226	1.592	2.468	1.062	1.694	831	1.821	812
14	Моравичка	18.583	10.105	2.091	1.067	1.297	697	1.041	551	1.061	525
15	Рашка	45.338	23.173	3.725	1.837	2.462	1.249	2.300	1.087	2.426	1.204
16	Расинска	26.084	13.655	2.126	1.038	1.401	666	1.482	688	1.581	734
	Регион Шумадије и Западне Србије	229.423	120.172	22.446	10.888	15.543	7.467	12.821	6.193	12.808	6.120
17	Подунавска	14.927	8.023	2.075	1.068	1.388	679	1.050	516	941	471
18	Браничевска	9.019	4.785	1.354	703	773	401	672	363	607	289
19	Борска	12.035	6.479	1.310	595	843	436	709	361	803	407
20	Зајечарска	12.839	6.465	1.506	741	850	409	789	376	685	302
21	Нишавска	44.383	19.954	4.806	2.204	3.211	1.363	2.536	1.094	2.465	1.068
22	Топличка	14.478	7.025	1.297	604	945	434	720	333	797	365
23	Пиротска	11.344	5.921	1.261	582	872	408	786	376	609	285
24	Јабланичка	31.577	14.820	3.316	1.363	2.202	1.000	1.697	724	1.784	752
25	Пчињска	25.106	12.878	3.178	1.455	2.163	1.025	1.820	853	1.639	783
	Регион Јужне и Источне Србије	175.708	86.350	20.103	9.315	13.247	6.155	10.779	4.996	10.330	4.722
	Регион Косово и Метохија	21.655	12.255	916	462	731	389	754	372	692	378
	Република Србија	686.721	356.156	81.408	40.168	52.333	25.561	42.515	20.712	40.493	19.457

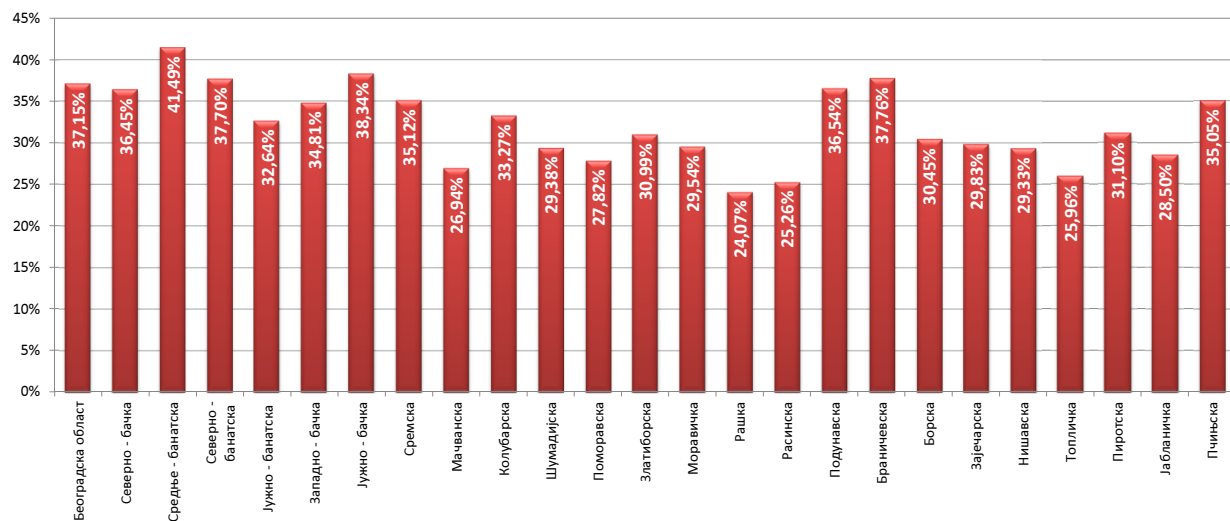
Графикон бр. 11- Незапослена лица према трајању незапослености и полу на крају X 2016. године
Chart No. 11- Unemployed persons by duration of unemployment and gender in the end of X 2016



**T9 UNEMPLOYED PERSONS BY DURATION OF UNEMPLOYMENT AND SEX
IN THE END OF OCTOBER 2016**

1-2 године 1-2 years		2-3 године 2-3 years		3-5 године 3-5 years		5-8 година 5-8 years		8-10 година 8-10 years		Преко 10 година Over 10 years	
Укупно Total	Жене Women	Укупно Total	Жене Women	Укупно Total	Жене Women	Укупно Total	Жене Women	Укупно Total	Жене Women	Укупно Total	Жене Women
17.409	9.736	10.105	5.861	14.062	8.099	11.454	6.625	3.172	1.897	7.412	4.576
17.409	9.736	10.105	5.861	14.062	8.099	11.454	6.625	3.172	1.897	7.412	4.576
1.823	815	1.155	559	1.858	877	1.492	727	401	198	875	485
2.776	1.364	1.484	781	2.079	1.068	1.705	930	539	274	1.018	567
1.750	849	930	446	1.336	661	1.211	638	396	212	840	493
4.457	2.127	2.723	1.395	4.075	2.021	3.863	2.004	1.526	863	3.823	2.368
2.830	1.191	1.715	707	2.766	1.183	2.185	955	717	334	1.497	806
7.963	4.183	4.522	2.489	6.064	3.259	5.568	3.072	2.063	1.288	4.039	2.444
3.592	1.756	2.133	1.066	3.164	1.621	2.907	1.440	803	413	2.079	1.215
25.191	12.285	14.662	7.443	21.342	10.690	18.931	9.766	6.445	3.582	14.171	8.378
5.282	2.462	3.373	1.711	5.260	2.747	4.830	2.614	1.752	989	4.828	3.043
1.819	963	1.156	655	1.809	997	1.668	942	480	297	1.104	669
5.292	2.687	3.513	1.914	4.909	2.716	4.508	2.672	2.003	1.203	4.387	3.160
3.961	2.009	2.625	1.336	4.071	2.050	3.957	2.091	1.850	1.001	3.850	2.422
4.290	2.017	2.810	1.434	4.196	2.071	3.439	1.769	1.364	727	4.407	2.546
2.977	1.611	1.709	906	2.719	1.472	2.650	1.489	1.027	575	2.011	1.212
6.154	2.935	3.905	1.916	6.633	3.162	6.763	3.335	2.806	1.497	8.164	4.951
4.060	1.976	2.361	1.247	3.723	1.924	3.758	1.971	1.587	863	4.005	2.548
33.835	16.660	21.452	11.119	33.320	17.139	31.573	16.883	12.869	7.152	32.756	20.551
2.531	1.230	1.409	739	2.016	1.090	1.595	897	499	314	1.423	1.019
1.593	830	940	479	1.246	661	950	521	314	182	570	356
1.826	957	1.247	651	1.966	1.096	1.414	769	589	334	1.328	873
1.906	931	1.173	597	1.744	866	2.064	981	711	402	1.411	860
6.545	2.763	4.137	1.886	6.849	2.878	6.589	2.785	2.456	1.180	4.789	2.733
2.005	854	1.291	618	2.088	1.020	2.417	1.168	952	475	1.966	1.154
2.180	1.166	1.024	533	1.552	833	1.260	636	663	383	1.137	719
4.441	1.933	2.762	1.328	4.045	1.853	4.883	2.180	2.336	1.201	4.111	2.486
4.498	2.191	2.466	1.343	3.469	1.786	2.652	1.455	865	487	2.356	1.500
27.525	12.855	16.449	8.174	24.975	12.083	23.824	11.392	9.385	4.958	19.091	11.700
2.265	1.144	1.747	876	3.162	1.687	2.920	1.530	2.869	1.613	5.599	3.804
106.225	52.680	64.415	33.473	96.861	49.698	88.702	46.196	34.740	19.202	79.029	49.009

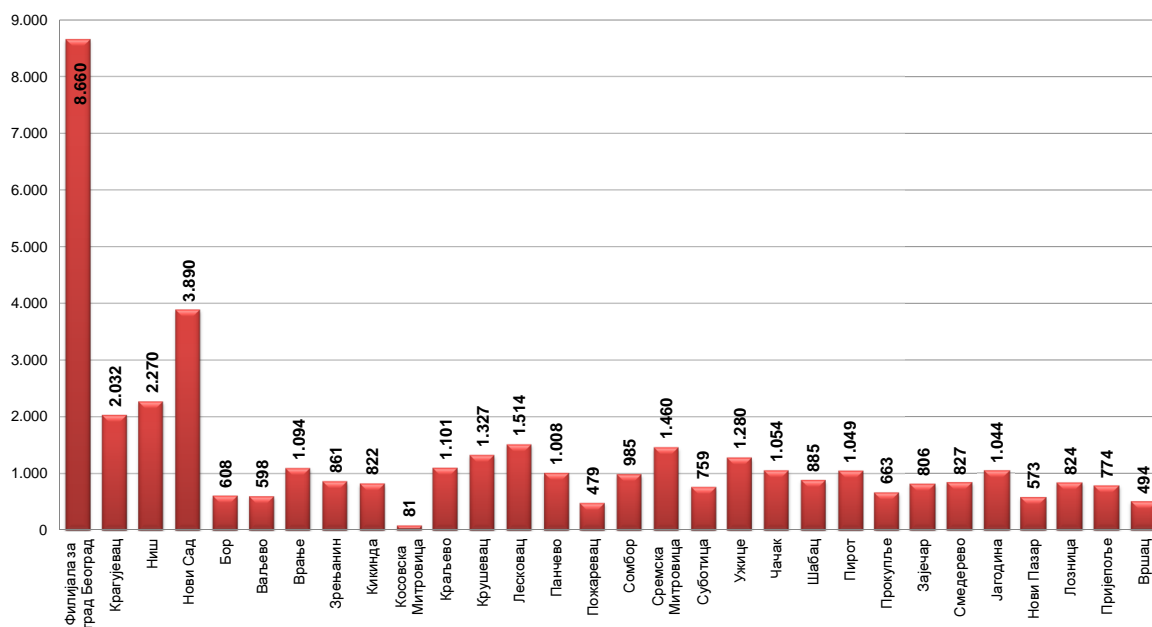
Графикон бр. 11а - Учешће незапослених лица која се налазе на евиденцији до 1 године у укупном броју незапослених лица на крају X 2016 године
Chart No. 11a - Participation of the unemployed (up to 1 year) by duration of unemployment in the end of X 2016



T10 КОРИСНИЦИ НОВЧАНЕ НАКНАДЕ ПО МЕСЕЦИМА И ПОЛУ

Редни број No	Филијала Branchoffice	Ø 2015.		X 2015		XI 2015		XII 2015		I 2016		II 2016	
		Укупно Total	Жене Women	Укупно Total	Жене Women	Укупно Total	Жене Women	Укупно Total	Жене Women	Укупно Total	Жене Women	Укупно Total	Жене Women
1	Филијала за град Београд	10.981	5.620	9.578	4.956	9.497	4.912	9.352	4.798	9.266	4.680	9.299	4.733
2	Крагујевац	2.541	1.132	2.301	1.078	2.312	1.051	2.199	1.037	2.116	972	2.210	1.011
3	Ниш	3.230	1.389	2.898	1.271	2.727	1.198	2.656	1.169	2.579	1.093	2.642	1.141
4	Нови Сад	4.732	2.276	4.290	2.090	4.393	2.072	4.243	1.970	4.267	1.940	4.632	2.042
5	Бор	834	403	738	345	712	324	689	315	689	316	735	354
6	Ваљево	1.068	553	1.008	565	944	535	754	375	756	367	762	363
7	Врање	1.440	629	1.436	646	1.462	670	1.475	681	1.404	602	1.442	613
8	Зрењанин	1.339	560	1.152	494	1.141	475	1.107	442	1.038	426	1.057	433
9	Киkinda	1.249	519	1.195	516	1.169	520	1.208	524	1.268	533	1.266	513
10	Косовска Митровица	60	38	47	36	41	32	52	43	72	54	104	76
11	Краљево	1.375	637	1.282	562	1.311	579	1.260	553	1.248	560	1.307	588
12	Крушевац	1.986	880	1.896	797	1.851	780	1.773	719	1.684	669	1.683	641
13	Лесковац	1.772	716	1.612	639	1.621	653	1.636	649	1.698	645	1.833	714
14	Панчево	1.245	505	1.165	475	1.107	442	1.060	425	1.004	402	1.046	418
15	Пожаревац	726	330	656	282	634	268	608	251	606	252	636	280
16	Сомбор	1.386	549	1.308	506	1.266	491	1.314	517	1.259	508	1.378	552
17	Сремска Митровица	1.823	795	1.640	755	1.624	722	1.707	711	1.652	691	1.673	716
18	Суботица	975	424	859	364	869	369	874	378	859	351	883	360
19	Ужице	1.784	825	1.592	731	1.547	737	1.526	733	1.466	699	1.529	706
20	Чачак	1.708	755	1.394	609	1.310	557	1.268	532	1.238	503	1.185	473
21	Шабац	1.403	586	1.460	586	1.380	543	1.375	541	1.370	522	1.371	520
22	Пирот	1.250	606	1.745	1.002	1.369	728	1.275	674	1.204	623	1.178	582
23	Прокупље	820	336	699	294	669	272	650	259	662	257	699	273
24	Зајечар	1.019	473	805	369	805	384	801	374	757	341	796	357
25	Смедерево	1.145	522	1.007	472	1.020	484	991	473	954	458	1.020	498
26	Јагодина	1.447	614	1.327	574	1.280	545	1.260	544	1.213	522	1.245	548
27	Нови Пазар	501	244	466	245	463	247	472	244	492	259	504	253
28	Лозница	1.270	516	1.057	430	1.030	405	1.023	387	1.036	413	1.071	433
29	Пријеполје	881	424	856	463	726	375	766	409	739	375	815	396
30	Вршац	618	268	597	263	582	247	566	240	542	236	508	220
Република Србија		52.628	24.134	48.091	22.431	46.907	21.646	45.987	20.995	45.176	20.293	46.539	20.825

Графикон бр. 12 - Корисници новчане накнаде по филијалама у X 2016. године
 Chart No. 12 - Unemployment benefit recipients by branchoffice in X 2016

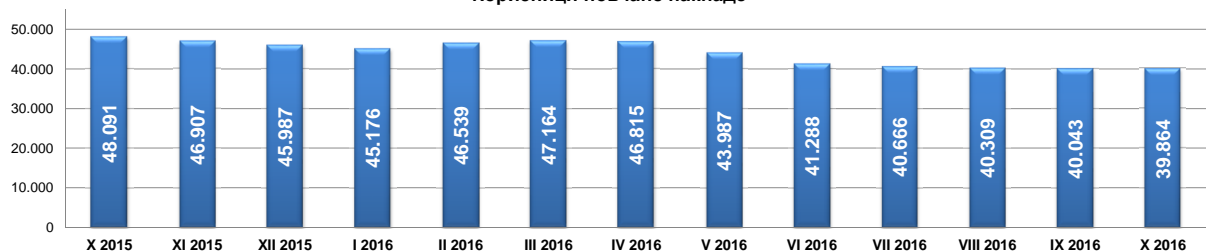


T10 UNEMPLOYMENT BENEFIT RECIPIENTS BY MONTH AND SEX

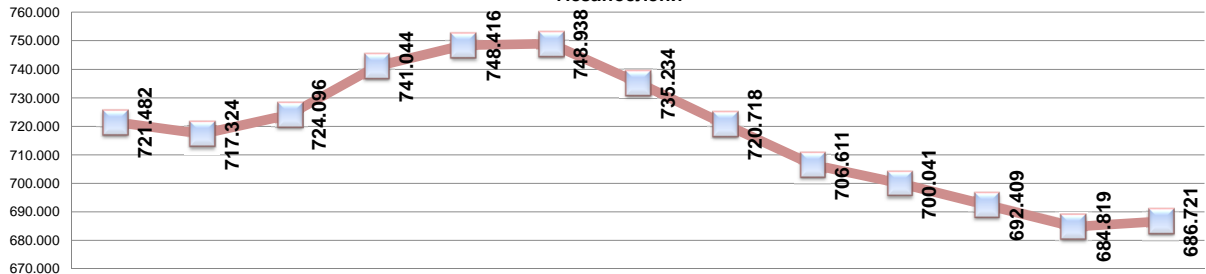
III 2016		IV 2016		V 2016		VI 2016		VII 2016		VIII 2016		IX 2016		X 2016		Индекси Index		
Укупно Total	Жене Women	Укупно Total	Жене Women	Укупно Total	Жене Women	Укупно Total	Жене Women	Укупно Total	Жене Women	Укупно Total	Жене Women	Укупно Total	Жене Women	Укупно Total	Жене Women	X 2016 / X 2015	X 2016 / XII 2015	X 2016 / IX 2016
9.805	5.087	9.875	5.047	9.572	4.876	9.394	4.769	9.313	4.763	9.291	4.924	9.038	4.788	8.660	4.549	90,42	92,60	95,82
2.152	969	2.235	1.018	2.030	926	1.955	899	1.790	813	2.075	962	2.110	968	2.032	907	88,31	92,41	96,30
2.631	1.129	2.513	1.078	2.399	1.039	2.253	987	2.180	973	2.182	1.002	2.220	1.007	2.270	1.039	78,33	85,47	102,25
4.932	2.139	4.690	2.031	4.368	1.890	4.200	1.861	4.151	1.877	4.010	1.848	3.966	1.863	3.890	1.843	90,68	91,68	98,08
716	339	702	322	648	288	596	262	613	267	599	276	597	267	608	279	82,38	88,24	101,84
876	408	871	419	761	370	686	314	692	336	583	274	597	296	598	288	59,33	79,31	100,17
1.333	559	1.261	553	1.212	542	1.078	456	1.105	480	1.108	462	1.099	451	1.094	447	76,18	74,17	99,55
1.057	435	1.048	408	902	367	787	306	939	368	836	325	868	322	861	316	74,74	77,78	99,19
1.227	499	1.083	442	970	407	860	349	830	337	831	332	841	334	822	327	68,79	68,05	97,74
99	74	85	61	74	57	70	51	66	47	48	34	73	54	81	59	172,34	155,77	110,96
1.392	631	1.410	661	1.304	617	1.222	561	1.165	522	1.139	532	1.127	530	1.101	517	85,88	87,38	97,69
1.749	664	1.667	649	1.473	607	1.431	602	1.496	648	1.408	592	1.372	580	1.327	534	69,99	74,84	96,72
1.761	680	1.690	664	1.676	709	1.576	684	1.450	573	1.433	582	1.449	589	1.514	632	93,92	92,54	104,49
1.004	394	1.049	414	1.030	429	886	369	972	415	963	394	1.021	421	1.008	413	86,52	95,09	98,73
639	282	623	277	592	265	539	250	533	255	471	212	492	225	479	217	73,02	78,78	97,36
1.432	536	1.351	520	1.278	492	1.338	488	1.202	495	1.189	505	1.056	432	985	387	75,31	74,96	93,28
1.631	697	1.556	661	1.482	638	1.381	599	1.359	606	1.378	625	1.423	657	1.460	666	89,02	85,53	102,60
920	384	885	361	901	379	856	358	781	333	765	323	767	329	759	312	88,36	86,84	98,96
1.468	666	1.522	673	1.422	625	1.336	593	1.254	573	1.246	577	1.267	586	1.280	593	80,40	83,88	101,03
1.255	502	1.261	486	1.217	469	1.174	465	1.130	466	1.166	530	1.097	505	1.054	500	75,61	83,12	96,08
1.315	505	1.269	505	1.125	449	976	390	961	380	927	369	882	351	885	362	60,62	64,36	100,34
1.230	587	1.613	922	1.446	825	1.056	519	1.006	486	857	363	902	417	1.049	535	60,11	82,27	116,30
687	260	672	249	634	240	611	238	633	251	644	250	583	218	663	273	94,85	102,00	113,72
772	353	844	406	830	398	726	329	761	335	772	336	734	308	806	343	100,12	100,62	109,81
1.007	486	1.001	486	917	443	833	399	817	383	773	364	837	403	827	405	82,13	83,45	98,81
1.239	562	1.202	535	1.131	481	1.039	436	1.013	420	1.029	445	990	442	1.044	464	78,67	82,86	105,45
506	250	499	241	465	212	445	211	465	222	510	250	536	266	573	286	122,96	121,40	106,90
1.047	417	987	396	862	338	797	293	823	308	832	292	826	277	824	268	77,96	80,55	99,76
765	354	829	407	778	395	730	374	712	362	799	396	803	402	774	383	90,42	101,04	96,39
486	214	490	214	460	206	437	184	436	186	428	184	447	200	494	233	82,75	87,28	110,51
47.164	21.080	46.815	21.124	43.987	19.994	41.288	18.607	40.666	18.492	40.309	18.571	40.043	18.503	39.864	18.397	82,89	86,69	99,55

Графикон бр. 12 а- Корисници новчане накнаде и незапослени по месецима у периоду X 2015. - X 2016. године
 Chart No. 12 a- Unemployment benefit recipients by month in period X 2015 - X 2016

Корисници новчане накнаде



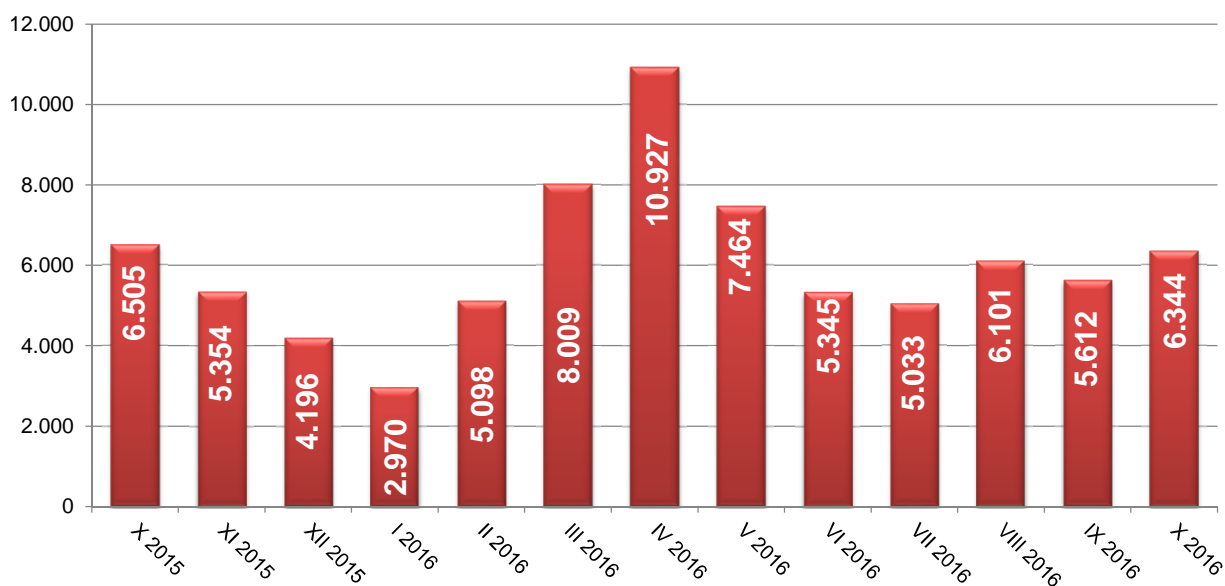
Незапослени



T11 ПРИЈАВЉЕНЕ ПОТРЕБЕ ЗА ЗАПОШЉАВАЊЕМ ПО МЕСЕЦИМА

Редни број <i>No</i>	Област <i>County</i>	Ø 2015	X 2015	XI 2015	XII 2015	I 2016	II 2016
1	Београдска област	1.565	2.100	1.972	1.043	856	1.480
Београдски регион		1.565	2.100	1.972	1.043	856	1.480
2	Северно - бачка	155	70	72	56	175	120
3	Средње - банатска	154	116	110	75	117	95
4	Северно - банатска	178	103	88	89	65	290
5	Јужно - банатска	166	138	195	43	147	73
6	Западно - бачка	151	91	50	41	216	142
7	Јужно - бачка	582	522	529	546	379	501
8	Сремска	238	174	120	73	80	307
Регион Војводине		1.623	1.214	1.164	923	1.179	1.528
9	Мачванска	259	347	141	345	54	107
10	Колубарска	114	42	47	207	30	59
11	Шумадијска	265	201	291	74	119	158
12	Поморавска	170	223	126	89	117	141
13	Златиборска	272	256	205	108	117	346
14	Моравичка	172	217	66	150	108	78
15	Рашка	231	285	190	239	73	307
16	Расинска	152	335	51	34	75	73
Регион Шумадије и Западне Србије		1.635	1.906	1.117	1.246	693	1.269
17	Подунавска	199	254	368	74	55	79
18	Браничевска	66	26	28	4	10	25
19	Борска	72	49	28	41	6	25
20	Зајечарска	71	196	82	84	5	22
21	Нишавска	271	291	191	164	99	113
22	Топличка	124	133	37	16	5	63
23	Пиротска	125	65	189	82	38	369
24	Јабланичка	119	133	133	141	8	77
25	Пчињска	141	133	43	342	16	48
Регион Јужне и Источне Србије		1.187	1.280	1.099	948	242	821
Регион Косово и Метохија		23	5	2	36	0	0
Република Србија		6.032	6.505	5.354	4.196	2.970	5.098

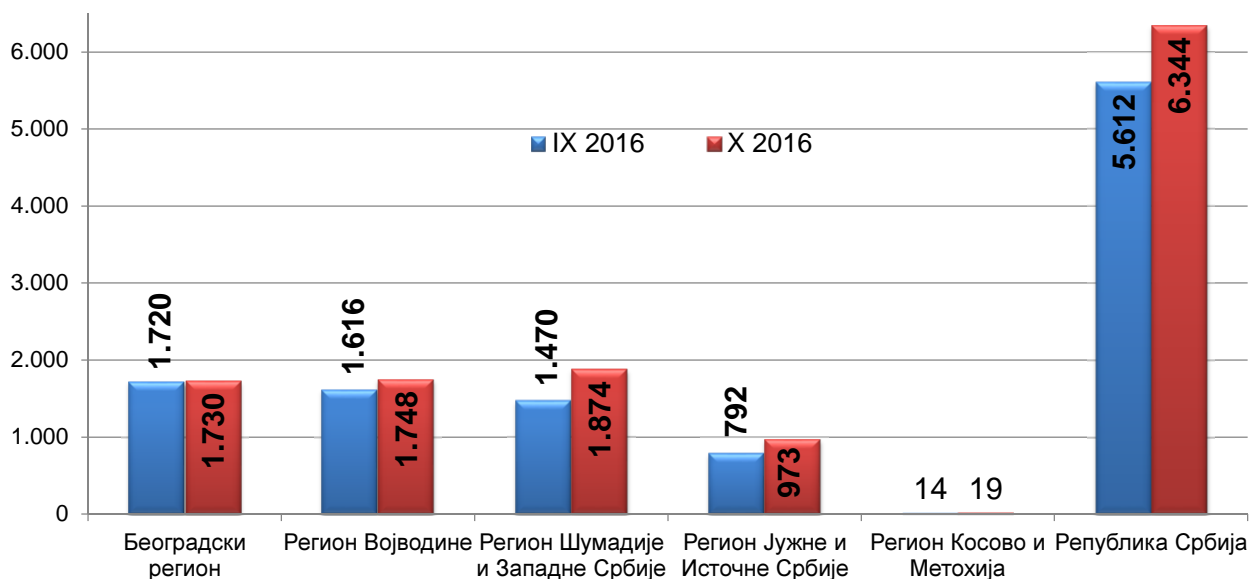
Графикон бр. 13 - Пријављене потребе за запошљавањем у периоду X 2015 - X 2016
Chart No. 13 - Requests for jobmatching services in vacancy filling in period X 2015 - X 2016



T11 REQUESTS FOR JOBMATCHING SERVICES IN VACANCY FILLING BY MONTHS

III 2016	IV 2016	V 2016	VI 2016	VII 2016	VIII 2016	IX 2016	X 2016	Индекс
								Index
								X 2016 / X 2015
1.714	3.739	1.980	1.589	1.086	1.657	1.720	1.730	82,38
1.714	3.739	1.980	1.589	1.086	1.657	1.720	1.730	82,38
219	282	160	92	93	91	171	128	182,86
209	405	143	106	82	174	133	220	189,66
264	342	53	294	67	93	60	52	50,49
262	127	298	162	76	83	82	224	162,32
276	279	48	63	196	87	60	94	103,30
1.033	734	737	726	811	674	621	843	161,49
375	472	334	250	241	274	489	187	107,47
2.638	2.641	1.773	1.693	1.566	1.476	1.616	1.748	143,99
241	456	411	238	476	248	208	540	155,62
276	104	155	74	111	83	49	59	140,48
218	312	348	108	242	319	538	298	148,26
282	248	322	196	140	111	160	191	85,65
379	645	310	214	186	207	164	164	64,06
407	354	101	87	186	199	54	124	57,14
369	125	169	114	144	133	82	265	92,98
163	227	287	73	76	205	215	233	69,55
2.335	2.471	2.103	1.104	1.561	1.505	1.470	1.874	98,32
50	184	322	325	70	199	184	321	126,38
137	90	22	43	93	82	48	35	134,62
218	258	27	47	43	38	51	37	75,51
54	148	39	33	20	115	18	22	11,22
251	469	244	198	342	343	242	181	62,20
112	105	611	29	79	350	23	23	17,29
127	338	119	90	24	54	79	176	270,77
85	295	27	100	75	161	78	126	94,74
288	127	150	39	66	109	69	52	39,10
1.322	2.014	1.561	904	812	1.451	792	973	76,02
0	62	47	55	8	12	14	19	
8.009	10.927	7.464	5.345	5.033	6.101	5.612	6.344	97,52

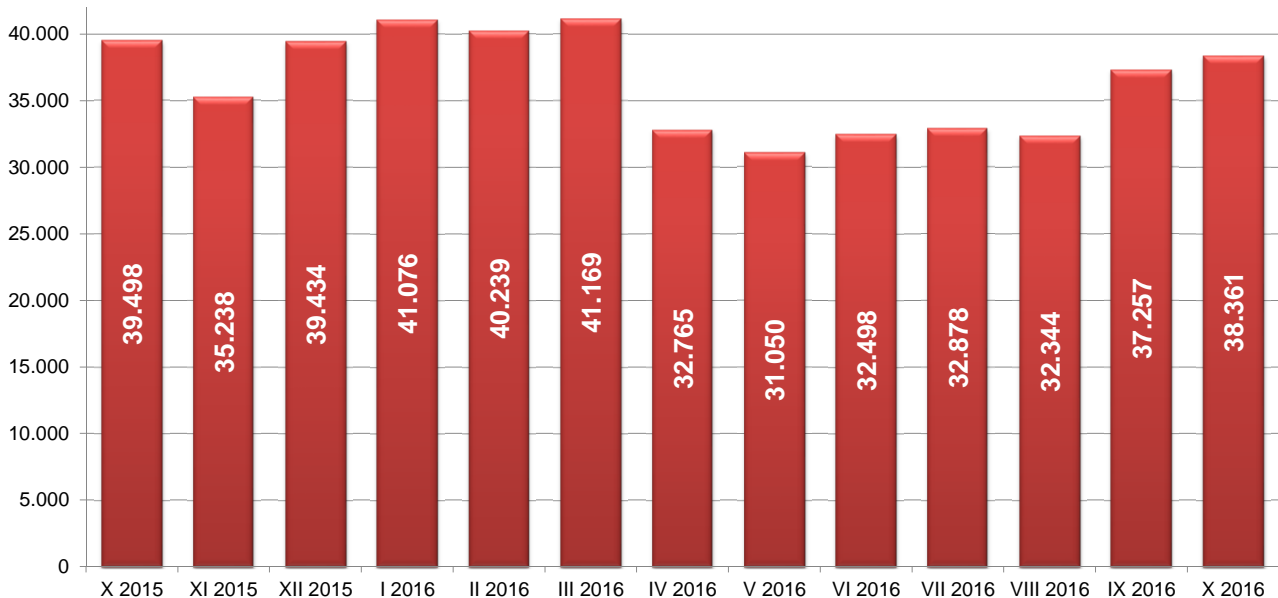
Графикон бр. 13а - Пријављене потребе за запошљавањем по регионима у периоду IX 2016 - X 2016
 Chart No. 13a - Requests for jobmatching services in vacancy filling in period IX 2016 - X 2016



T12 НОВОПРИЈАВЉЕНИ ПО МЕСЕЦИМА И ПОЛУ

Редни број No	Област County	Ø 2015	X 2015		XI 2015		XII 2015		I 2016		II 2016		III 2016	
			Укупно Total	Жене Women	Укупно Total	Жене Women	Укупно Total	Жене Women	Укупно Total	Жене Women	Укупно Total	Жене Women	Укупно Total	Жене Women
1	Београдска област	7.811	8.717	4.910	7.428	4.066	7.738	4.080	7.691	4.040	7.952	4.319	8.181	4.358
Београдски регион		7.811	8.717	4.910	7.428	4.066	7.738	4.080	7.691	4.040	7.952	4.319	8.181	4.358
2	Северно - бачка	924	885	459	897	438	924	422	943	432	849	433	929	456
3	Средње - банатска	1.300	1.355	645	1.146	521	1.278	577	1.412	630	1.362	581	1.582	745
4	Северно - банатска	800	887	446	743	320	859	360	762	327	747	333	750	347
5	Јужно - банатска	1.575	1.585	762	1.412	680	1.837	808	1.631	738	1.571	710	1.633	771
6	Западно - бачка	1.168	1.048	493	1.196	533	1.201	491	1.338	516	1.206	511	1.095	473
7	Јужно - бачка	3.650	4.138	2.099	3.503	1.721	3.739	1.819	4.385	1.962	3.837	1.824	3.915	1.961
8	Сремска	1.570	1.629	775	1.487	681	1.500	708	1.409	634	1.572	747	1.668	808
Регион Војводине		10.986	11.527	5.679	10.384	4.894	11.338	5.185	11.880	5.239	11.144	5.139	11.572	5.561
9	Мачванска	1.498	1.558	679	1.425	686	1.480	665	1.500	617	1.547	695	1.625	749
10	Колубарска	698	685	344	618	307	766	365	822	387	824	365	791	384
11	Шумадијска	1.398	1.425	694	1.283	684	1.426	720	1.592	766	1.627	775	1.535	748
12	Поморавска	1.007	1.052	558	917	440	898	435	984	431	1.142	546	1.246	576
13	Златиборска	1.392	1.331	693	1.245	630	1.581	716	1.948	795	1.533	707	1.574	720
14	Моравичка	893	883	448	750	388	945	435	1.075	489	973	519	927	446
15	Рашка	1.498	1.621	804	1.387	690	1.720	783	2.035	940	1.792	856	1.738	819
16	Расинска	1.042	976	516	812	405	1.001	481	1.295	615	1.515	682	1.222	554
Регион Шумадије и Западне Србије		9.426	9.531	4.736	8.437	4.230	9.817	4.600	11.251	5.040	10.953	5.145	10.658	4.996
17	Подунавска	953	972	499	829	378	892	423	1.009	465	1.092	492	1.047	494
18	Браничевска	576	609	307	503	247	617	279	538	276	725	331	666	338
19	Борска	519	515	256	462	223	547	277	780	375	600	277	618	279
20	Зајечарска	600	630	319	587	301	634	299	600	241	597	277	726	353
21	Нишавска	2.283	2.320	1.133	2.165	1.013	2.473	1.088	2.239	1.034	2.355	1.092	2.337	1.075
22	Топличка	539	562	242	549	227	773	344	563	241	517	221	504	205
23	Пиротска	641	489	244	496	219	592	253	681	253	647	258	1.073	645
24	Јабланичка	1.474	1.511	680	1.556	667	2.005	804	1.773	745	1.617	693	1.627	718
25	Пчињска	1.601	1.762	908	1.543	749	1.638	688	1.751	772	1.669	756	1.725	770
Регион Јужне и Источне Србије		9.186	9.370	4.588	8.690	4.024	10.171	4.455	9.934	4.402	9.819	4.397	10.323	4.877
Регион Косово и Метохија		311	353	180	299	168	370	194	320	169	371	172	435	212
Република Србија		37.719	39.498	20.093	35.238	17.382	39.434	18.514	41.076	18.890	40.239	19.172	41.169	20.004

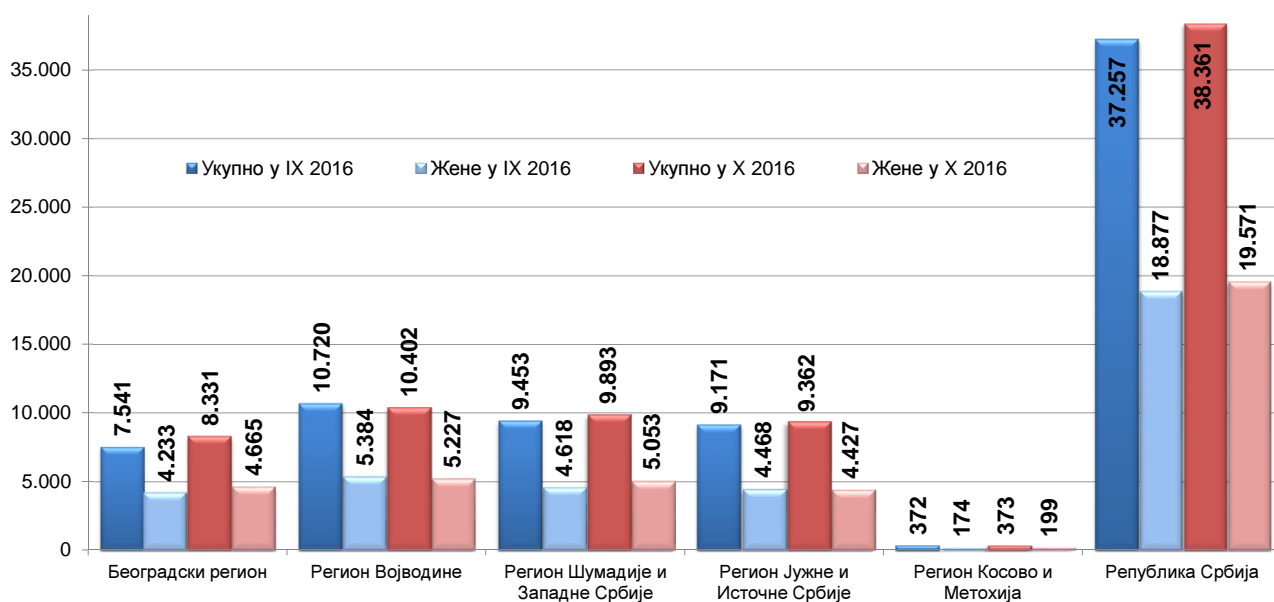
Графикон бр. 14 - Новопријављени у периоду X 2015 - X 2016
Chart No. 14 - Newly registered persons in period X 2015 - X 2016



T12 NEWLY REGISTERED PERSONS BY MONTHS AND SEX

IV 2016		V 2016		VI 2016		VII 2016		VIII 2016		IX 2016		X 2016		Индекси Index		
Укупно Total	Жене Women	Укупно Total	Жене Women	Укупно Total	Жене Women	Укупно Total	Жене Women	Укупно Total	Жене Women	Укупно Total	Жене Women	Укупно Total	Жене Women	X 2016 / X 2015	X 2016 / XII 2015	X 2016 / IX 2016
8.215	4.422	6.299	3.449	6.480	3.629	6.188	3.565	6.202	3.537	7.541	4.233	8.331	4.665	95,57	107,66	110,48
8.215	4.422	6.299	3.449	6.480	3.629	6.188	3.565	6.202	3.537	7.541	4.233	8.331	4.665	95,57	107,66	110,48
835	411	778	376	766	387	683	347	692	341	764	406	760	392	85,88	82,25	99,48
1.126	537	1.252	589	1.362	606	1.098	575	1.108	541	1.226	584	1.238	606	91,37	96,87	100,98
605	276	644	297	687	325	616	294	724	338	779	401	678	321	76,44	78,93	87,03
1.228	600	1.351	618	1.533	702	1.444	695	1.455	734	1.650	784	1.520	738	95,90	82,74	92,12
1.067	415	865	388	975	432	978	450	977	462	1.113	546	1.049	487	100,10	87,34	94,25
3.107	1.548	3.192	1.648	3.277	1.687	2.989	1.528	3.347	1.822	3.770	1.962	3.669	1.933	88,67	98,13	97,32
1.210	555	1.261	620	1.351	636	1.334	682	1.316	657	1.418	701	1.488	750	91,34	99,20	104,94
9.178	4.342	9.343	4.536	9.951	4.775	9.142	4.571	9.619	4.895	10.720	5.384	10.402	5.227	90,24	91,74	97,03
1.198	591	1.212	563	1.328	637	1.333	657	1.173	561	1.355	669	1.400	698	89,86	94,59	103,32
479	225	576	293	631	317	552	272	572	315	594	303	682	367	99,56	89,03	114,81
1.151	583	1.091	558	1.346	673	1.705	726	1.388	627	1.485	691	1.544	789	108,35	108,27	103,97
780	366	755	353	893	448	845	406	1.177	514	1.440	612	1.142	585	108,56	127,17	79,31
1.149	571	1.165	591	1.036	466	1.816	792	1.246	607	1.373	677	1.469	771	110,37	92,92	106,99
625	319	591	283	671	356	788	442	753	371	869	484	959	483	108,61	101,48	110,36
1.251	613	1.219	579	1.271	650	1.260	647	1.268	632	1.494	749	1.733	880	106,91	100,76	116,00
824	403	784	375	748	393	833	410	825	422	843	433	964	480	98,77	96,30	114,35
7.457	3.671	7.393	3.595	7.924	3.940	9.132	4.352	8.402	4.049	9.453	4.618	9.893	5.053	103,80	100,77	104,65
745	373	794	404	854	387	919	461	823	415	928	464	918	481	94,44	102,91	98,92
530	279	474	244	482	253	443	227	435	218	569	298	672	365	110,34	108,91	118,10
428	215	429	217	475	236	434	217	527	218	548	275	533	247	103,50	97,44	97,26
521	244	527	252	468	220	514	246	481	234	653	316	661	332	104,92	104,26	101,23
1.854	912	1.890	880	2.131	1.018	2.186	1.128	2.071	1.022	2.229	1.081	2.451	1.185	105,65	99,11	109,96
401	207	433	197	490	223	488	232	496	233	544	256	530	261	94,31	68,56	97,43
492	249	488	231	462	218	519	253	559	321	805	443	583	268	119,22	98,48	72,42
1.366	650	1.286	546	1.177	546	1.350	650	1.220	534	1.485	672	1.569	648	103,84	78,25	105,66
1.308	601	1.402	681	1.320	626	1.290	647	1.246	596	1.410	663	1.445	640	82,01	88,22	102,48
7.645	3.730	7.723	3.652	7.859	3.727	8.143	4.061	7.858	3.791	9.171	4.468	9.362	4.427	99,91	92,05	102,08
270	143	292	152	284	144	273	145	263	142	372	174	373	199	105,67	100,81	100,27
32.765	16.308	31.050	15.384	32.498	16.215	32.878	16.694	32.344	16.414	37.257	18.877	38.361	19.571	97,12	97,28	102,96

Графикон бр. 14а - Новопријављени приказани по регионима и по полу у периоду IX 2016 - X 2016
 Chart No. 14a - Newly registered persons by region and sex in period IX 2016 - X 2016



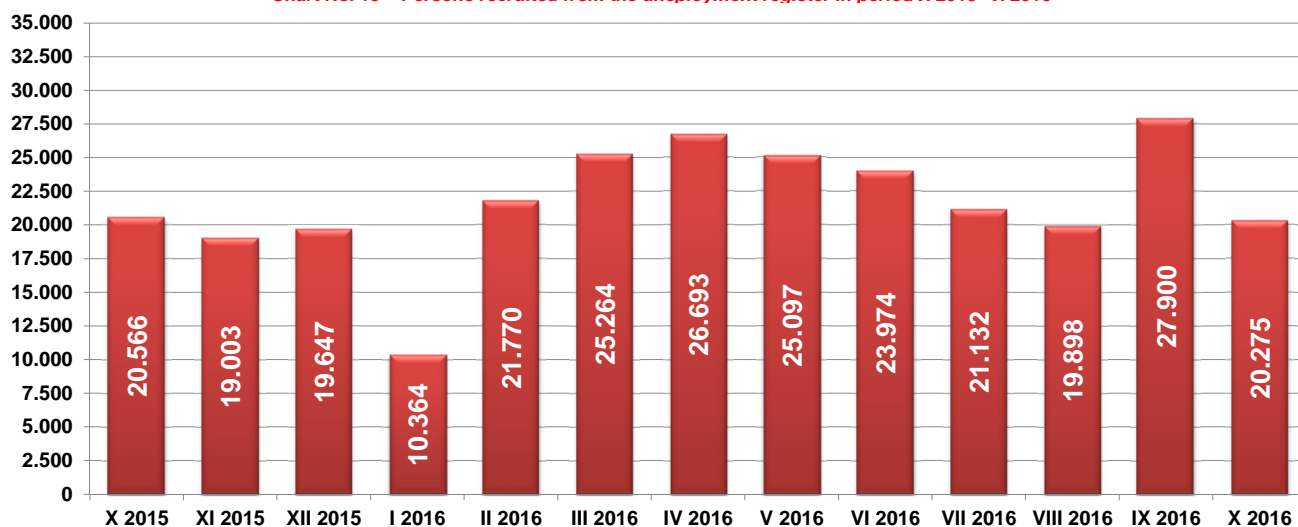
T13 ЗАПОСЛЕНИ СА ЕВИДЕНЦИЈЕ ПО МЕСЕЦИМА И ПОЛУ

Редни број No	Област County	Ø 2015.	X 2015		XI 2015		XII 2015		I 2016		II 2016		III 2016	
			Укупно Total	Жене Women	Укупно Total	Жене Women	Укупно Total	Жене Women	Укупно Total	Жене Women	Укупно Total	Жене Women	Укупно Total	Жене Women
1	Београдска област	6.168	10.757	5.768	5.934	3.088	6.207	3.270	3.101	1.587	7.322	3.787	8.137	4.075
Београдски регион		6.168	10.757	5.768	5.934	3.088	6.207	3.270	3.101	1.587	7.322	3.787	8.137	4.075
2	Северно - бачка	516	1.106	653	411	215	409	212	258	128	508	276	549	251
3	Средње - банатска	482	969	484	371	190	323	177	227	144	406	189	508	270
4	Северно - банатска	410	504	268	396	230	348	172	248	106	325	154	461	220
5	Јужно - банатска	584	1.126	603	597	371	620	291	229	116	735	355	607	307
6	Западно - бачка	504	458	262	366	198	346	184	336	176	480	230	537	261
7	Јужно - бачка	2.128	3.288	1.866	2.076	1.125	2.043	1.107	894	529	2.344	1.204	2.490	1.256
8	Сремска	713	1.049	569	626	345	538	305	373	188	802	407	1.087	543
Регион Војводине		5.337	8.500	4.705	4.843	2.674	4.627	2.448	2.565	1.387	5.600	2.815	6.239	3.108
9	Мачванска	630	911	462	564	262	655	347	371	214	651	316	822	397
10	Колубарска	392	384	208	376	209	282	154	179	105	370	189	380	184
11	Шумадијска	756	1.779	1.030	549	287	638	353	549	305	775	373	877	395
12	Поморавска	503	539	263	463	255	489	277	230	145	536	315	593	327
13	Златиборска	701	735	380	588	329	651	380	454	277	642	368	749	415
14	Моравичка	523	777	419	505	300	563	311	288	187	466	274	565	296
15	Рашка	813	1.335	775	704	361	924	504	399	215	766	376	946	507
16	Расинска	499	881	438	409	232	457	267	320	170	501	278	776	365
Регион Шумадије и Западне Србије		4.818	7.341	3.975	4.158	2.235	4.659	2.593	2.790	1.618	4.707	2.489	5.708	2.886
17	Подунавска	361	597	328	424	252	293	162	153	99	260	154	392	224
18	Браничевска	213	320	132	217	110	165	101	105	58	185	133	202	119
19	Борска	209	218	107	213	111	198	111	100	53	167	77	222	108
20	Зајечарска	331	423	228	427	240	338	160	226	142	252	150	298	174
21	Нишавска	1.152	2.630	1.471	1.202	664	1.105	688	449	270	1.317	738	1.432	745
22	Топличка	476	561	248	266	123	333	178	124	81	370	232	413	229
23	Пиротска	266	364	189	236	140	224	95	137	85	238	127	320	183
24	Јабланичка	501	549	264	443	256	565	342	229	128	682	360	699	331
25	Пчињска	485	723	326	450	232	697	374	231	134	486	238	996	466
Регион Јужне и Источне Србије		3.992	6.385	3.293	3.878	2.128	3.918	2.211	1.754	1.050	3.957	2.209	4.974	2.579
Регион Косово и Метохија		103	230	122	114	74	131	75	93	48	91	48	113	67
Територијално неразврстани *		0	192	122	76	51	105	66	61	40	93	64	93	47
Република Србија		20.418	20.566	10.555	19.003	10.250	19.647	10.663	10.364	5.730	21.770	11.412	25.264	12.762

* При трансферу података за одређени број пријава недостају подаци о седишту послодавца, па самим тим те пријаве на обавезно социјално осигурање није могуће територијално разврстати.

Графикон бр. 15 - Запослени са евиденције у периоду X 2015 - X 2016

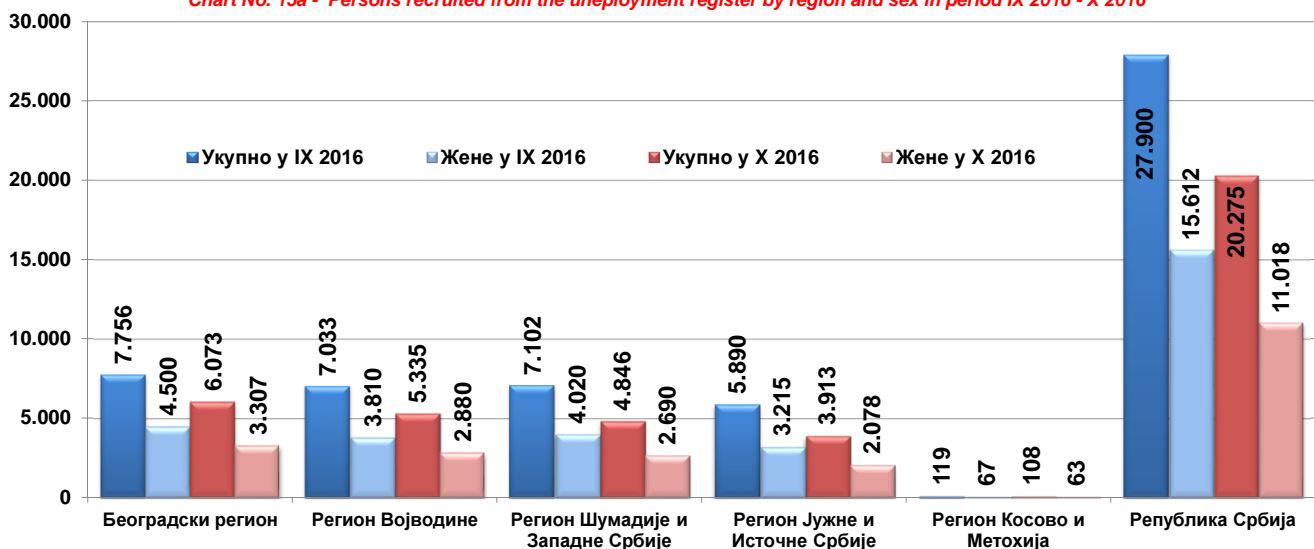
Chart No. 15 - Persons recruited from the unemployment register in period X 2015 - X 2016



T13 PERSONS RECRUITED FROM THE UNEMPLOYMENT REGISTER BY MONTHS AND SEX

IV 2016		V 2016		VI 2016		VII 2016		VIII 2016		IX 2016		X 2016		Индекси Index		
Укупно Total	Жене Women	Укупно Total	Жене Women	Укупно Total	Жене Women	Укупно Total	Жене Women	Укупно Total	Жене Women	Укупно Total	Жене Women	Укупно Total	Жене Women	X 2016 / X 2015	X 2016 / XII 2015	X 2016 / IX 2016
8.083	4.026	7.174	3.473	7.160	3.514	6.682	3.192	6.082	3.038	7.756	4.500	6.073	3.307	56,46	97,84	78,30
8.083	4.026	7.174	3.473	7.160	3.514	6.682	3.192	6.082	3.038	7.756	4.500	6.073	3.307	56,46	97,84	78,30
634	314	648	291	556	261	445	231	401	204	543	283	440	239	39,78	107,58	81,03
535	257	639	337	534	269	481	233	438	198	658	367	426	236	43,96	131,89	64,74
574	264	442	199	450	191	411	207	415	199	481	246	420	225	83,33	120,69	87,32
684	354	679	332	631	338	548	303	485	221	810	429	611	312	54,26	98,55	75,43
657	267	628	306	528	259	404	199	370	164	744	386	446	228	97,38	128,90	59,95
2.683	1.355	2.416	1.263	2.484	1.273	2.228	1.075	2.241	1.031	2.787	1.455	2.200	1.198	66,91	107,68	78,94
944	477	705	327	858	407	641	313	652	337	1.010	644	792	442	75,50	147,21	78,42
6.711	3.288	6.157	3.055	6.041	2.998	5.158	2.561	5.002	2.354	7.033	3.810	5.335	2.880	62,76	115,30	75,86
844	409	1.041	509	874	403	851	435	769	384	998	559	745	410	81,78	113,74	74,65
630	307	610	312	734	422	358	196	357	194	461	250	306	174	79,69	108,51	66,38
1.063	459	977	486	971	479	839	391	800	412	1.295	760	661	364	37,16	103,61	51,04
718	342	679	353	489	247	587	262	427	219	739	398	633	366	117,44	129,45	85,66
937	472	938	467	876	415	672	375	710	353	981	557	701	391	95,37	107,68	71,46
623	347	651	331	561	279	457	224	558	291	764	473	527	302	67,82	93,61	68,98
906	425	934	516	1.023	493	724	354	738	376	937	498	793	414	59,40	85,82	84,63
811	368	650	306	600	293	514	232	537	276	927	525	480	269	54,48	105,03	51,78
6.532	3.129	6.480	3.280	6.128	3.031	5.002	2.469	4.896	2.505	7.102	4.020	4.846	2.690	66,01	104,01	68,23
374	226	436	232	435	187	491	310	365	173	534	300	394	225	66,00	134,47	73,78
261	131	288	108	217	114	195	100	344	143	269	149	238	126	74,38	144,24	88,48
328	152	401	182	212	115	178	84	176	75	323	164	228	128	104,59	115,15	70,59
314	160	567	333	364	185	293	172	297	173	405	222	254	127	60,05	75,15	62,72
1.352	680	1.136	547	1.642	849	1.129	521	1.034	555	1.877	1.112	1.186	635	45,10	107,33	63,19
434	222	560	263	391	180	518	236	327	142	732	338	334	151	59,54	100,30	45,63
363	181	399	166	258	140	293	135	224	125	293	150	257	120	70,60	114,73	87,71
690	281	694	339	605	283	532	244	613	284	781	399	575	334	104,74	101,77	73,62
1.103	556	555	256	415	207	569	319	508	250	676	381	447	232	61,83	64,13	66,12
5.219	2.589	5.036	2.426	4.539	2.260	4.198	2.121	3.888	1.920	5.890	3.215	3.913	2.078	61,28	99,87	66,43
57	34	119	50	106	44	88	53	30	27	119	67	108	63	46,96	82,44	90,76
91	40	131	78	0	0	4	0	0	0	0	0	0	0	/	0,00	/
26.693	13.106	25.097	12.362	23.974	11.847	21.132	10.396	19.898	9.844	27.900	15.612	20.275	11.018	98,58	103,20	72,67

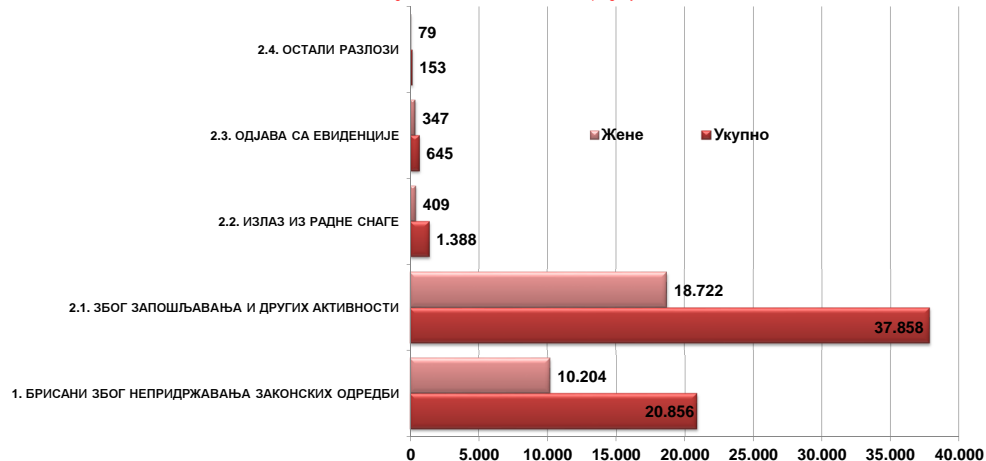
Chart No. 15a - Persons recruited from the unemployment register by region and sex in period IX 2016 - X 2016



**T14 БРИСАНИ И ПРЕСТАНАК ВОЂЕЊА ЕВИДЕНЦИЈЕ ПРЕМА РАЗЛОЗИМА И ТРАЈАЊУ НЕЗАПОСЛЕНОСТИ
ТОКОМ ОКТОБРА 2016. ГОДИНЕ**

Разлози брисања и престанка вођења евиденције	Укупно <i>Total</i>		Трајање незапослености			
	Укупно <i>Total</i>	Жене <i>Women</i>	До 3 месеца <i>to 3 months</i>	3-6 месеци <i>3-6 months</i>	6-9 месеци <i>6-9 months</i>	9-12 месеци <i>9-12 months</i>
УКУПНО	60.900	29.761	15.370	7.424	6.437	4.290
1. БРИСАНИ ЗБОГ НЕПРИДРЖАВАЊА ЗАКОНСКИХ ОДРЕДБИ	20.856	10.204	5.730	2.756	2.256	1.354
1.1. Када незапослено лице одбије рад на привременим и повременим пословима	4	1	0	0	0	2
1.2. Када незапослено лице на евиденцији Националне службе обавља рад без уговора о раду код послодавца	6	5	3	1	1	0
1.3. Када се незапослено лице неоправдано не јави, или се не одазове на позив организације за запошљавање	17.904	8.815	3.544	2.639	2.114	1.288
1.4. Када незапослено лице на захтев Националне службе не достави доказ о активном тржењу посла	83	56	4	0	39	2
1.5. Када се незапослено лице не јави послодавцу коме га је упутила Национална служба	17	5	6	2	0	1
1.6. Када незапослено лице одбије додатно образовање и обуку	72	49	35	11	3	1
1.7. Када незапослено лице својом кривицом прекине, односно не заврши додатно образовање и обуку	49	17	24	7	3	2
1.8. Када незапослено лице одбије да прихвати понуђено учешће у програму активних мера за запошљавање	129	81	74	12	7	7
1.9. Када се незапослено лице не одазове на индивидуални разговор	2.569	1.159	2.036	81	88	50
1.10. Када се незапослено лице не одазове на групни разговор	0	0	0	0	0	0
1.11. Када незапослено лице одбије да прихвати понуђено одговарајуће запослење	23	16	4	3	1	1
1.12. MOR- када незапослено лице одбије да прихвати понуђено учешће у програму Пројекта	0	0	0	0	0	0
1.13. YEM - када незапослено лице одбије да прихвати понуђено учешће у програму Пројекта	0	0	0	0	0	0
1.14. PRO - када незапослено лице одбије да прихвати понуђено учешће у програму Пројекта	0	0	0	0	0	0
2. ПРЕСТАНАК ВОЂЕЊА ЕВИДЕНЦИЈЕ	40.044	19.557	9.640	4.668	4.181	2.936
2.1. ЗБОГ ЗАПОШЉАВАЊА И ДРУГИХ АКТИВНОСТИ	37.858	18.722	9.288	4.554	4.014	2.825
2.1.1. Када незапослено лице заснује пуни радни однос са пуним радним временом на неодређено време	4.678	2.472	996	514	742	390
2.1.2. Када незапослено лице заснује пуни радни однос са пуним радним временом на одређено време	11.172	6.069	3.452	1.369	1.210	821
2.1.3. Када незап. лице оснује предузеће или радњу, или почне да се бави пољ. као јединим или основним занимањем и обавезно је на осигурање по основу катастарског прихода	39	14	19	4	2	1
2.1.4. Када незапослено лице оснује самосталну делатност средствима НСЗ	18	10	3	1	2	1
2.1.5. Када незапослено лице оде на рад у иностранство, а не поднесе захтев за посредовањем у Србији	0	0	0	0	0	0
2.1.6. Када незапослено лице заснује пуни радни однос са непуним радним временом на одређено време	602	432	193	78	67	49
2.1.7. Када незапослено лице заснује пуни радни однос са непуним рад. временом на неодређено време	38	17	7	5	5	2
2.1.8. Привремени и повремени послови	21.311	9.708	4618	2583	1986	1561
2.2. ИЗЛАЗ ИЗ РАДНЕ СНАГЕ	1.388	409	94	64	95	69
2.2.1. Када незапослено лице у складу са одговарајућим законским прописима постане потпуно неспособно за рад	13	7	2	0	1	1
2.2.2. Када незапослено лице ступи на издржавање казне затвора, или буде примљено у установу ради изречене мере безбедности, васпитне или заштитне мере, у трајању дужем од 6 месеци	6	0	2	1	0	0
2.2.3. У другим случајевима предвиђеним законом или другим општим актом	150	62	23	12	9	9
2.2.4. Када незапослено лице наврши 65 година живота	414	44	9	8	14	6
2.2.5. Када незапослено лице испуни услове за остваривање права на старосну пензију, или оствари право на породичну или инвалидску пензију	692	261	20	26	60	42
2.2.6. Када незапослено лице стекне својство редовног ученика или студента више школе или основних студија	53	28	20	4	6	3
2.2.9. Када је незапослено лице на одслужењу или дослужењу војног рока	40	4	16	8	4	4
2.2.10. Када је незапослено лице на издржавању казне затвора, изреченој мери безбедности, васпитној или заштитној мери у трајању до шест месеци	20	3	2	5	1	4
2.2.11. У случају када је незапослени или његов брачни друг упућен на рад у иностранство у оквиру међународно-техничке или просветно-културне сарадње у дипломатска, конзуларна и друга представништва	0	0	0	0	0	0
2.3. ОДЈАВА СА ЕВИДЕНЦИЈЕ	645	347	238	41	58	40
2.3.1. Када се незапослено лице само одјави са евиденције организације за запошљавање	645	347	238	41	58	40
2.4. ОСТАЛИ РАЗЛОЗИ	153	79	20	9	14	2
2.4.1. У случају смрти незапосленог лица	61	15	2	5	4	0
2.4.2. У случају пресељења незапосленог лица	92	64	18	4	10	2
2.4.3. Када незапосленим страном држављанину и лицу без држављанства престане одобрење за стални или привремени боравак	0	0	0	0	0	0

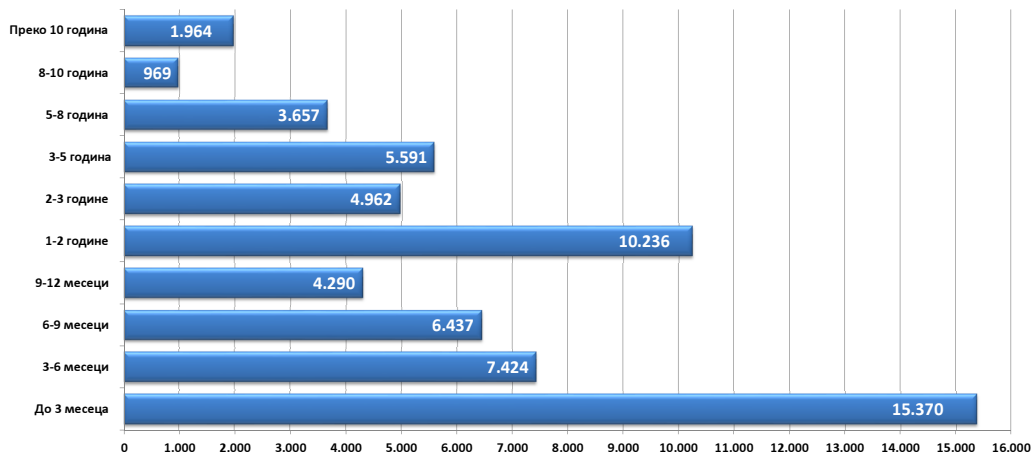
Графикон бр. 16 - Брисани и престанак вођења евиденције према разлозима на крају X 2016. године
Chart No. 16 - Persons deleted from the register and discontinued record keeping by reasons in the end of X 2016



T14 PERSONS DELETED FROM THE UNEMPLOYMENT REGISTER AND DISCONTINUED RECORD KEEPING BY REASONS AND DURATION OF UNEMPLOYMENT DURING OCTOBER OF 2016

Duration of unemployment						I преко 10 година Over 10 years	Reasons for deletion from the unemployment register and discontinued record keeping
1-2 године 1-2 years	2-3 године 2-3 years	3-5 године 3-5 years	5-8 година 5-8 years	8-10 година 8-10 years	TOTAL		
10.236	4.962	5.591	3.657	969	1.964	TOTAL	
3.193	1.522	1.699	1.196	340	810	1. DELETION DUE TO NON-COMPLIANCE TO LEGAL PROVISIONS	
1	0	0	0	0	1	1.1. When an unempl. person refuses to accept an offered temporary and occasional job	
0	0	1	0	0	0	1.2. When an unempl. person registered in the National Employment Service works for an employer without a labour contract	
3.021	1.456	1.604	1.140	323	775	1.3. When an unempl. person fails to come to an interview without justification, having been invited by the employment organisation	
18	5	6	7	0	2	1.4. When an unempl. person fails to provide evidence of active job seeking at the request of the NES	
4	3	1	0	0	0	1.5. When an unempl. person fails to show up to an interview with the employer having been sent by the NES	
11	3	6	2	0	0	1.6. When an unempl. person refuses to go to vocational education and training courses	
7	1	1	4	0	0	1.7. When an unempl. person terminates, or fails to complete vocational education and training as a result of his/her own culpability	
13	0	7	3	3	3	1.8. When an unempl. person refuses to accept offered participation in a programme of ALMM	
115	53	67	37	14	28	1.9. When an unempl. person fails to come to an individual interview	
0	0	0	0	0	0	1.10. When an unempl. person fails to come to a group session	
3	1	6	3	0	1	1.11. When an unempl. person refuses to accept offered appropriate job	
0	0	0	0	0	0	1.12 MOR- when an unemployed person refuses to accept the offered participation in a Project's programme	
0	0	0	0	0	0	1.13 YEM - when an unemployed person refuses to accept the offered participation in a Project's programme	
0	0	0	0	0	0	1.14 PRO - when an unemployed person refuses to accept the offered participation in a Project's programme	
7.043	3.440	3.892	2.461	629	1.154	2. DISCONTINUED RECORD KEEPING	
6.350	3.291	3.714	2.279	548	995	2.1. WHEN RECRUITED OR OTHER ACTIVITIES	
789	384	428	268	69	98	2.1.1. When an unemployed person enters a full-time labour relation with an indefinite term contract	
1.796	792	837	519	129	247	2.1.2. When an unemployed person enters a full-time labour relation with a fixed-term contract	
2	2	3	1	1	4	2.1.3. When an unempl. person establishes a company or an enterprise, or starts to work in agriculture as his/her only or basic occupation and is compulsory to be insured on account of the cadaster revenue	
5	1	3	1	0	1	2.1.4. When an unempl. person establishes enterprise through NES subsidies	
0	0	0	0	0	0	2.1.5. When an unempl. person goes to work abroad, and does not file a request for job placement services in Serbia and Montenegro	
81	38	48	25	9	14	2.1.6. When an unemployed person enters a part-time labour relation with an indefinite term contract	
8	2	4	4	1	0	2.1.7. When an unemployed person enters a part-time labour relation with a fixed-term contract	
3669	2072	2391	1461	339	631	Temporary and occasional jobs	
579	97	104	116	57	113	2.2. LEAVING THE LABOUR FORCE	
1	1	3	1	1	2	2.2.1. When an unempl. person becomes completely incapable for work according to the relevant legal provisions	
0	0	0	3	0	0	2.2.2. When an unempl. person begins serving his/her time in prison, or is committed into an institution on account of a pronounced measure of safety, reform or protection, for a period longer than 6 months	
36	19	23	8	4	7	2.2.3. In other cases as stipulated by law or other general documents	
106	36	48	78	40	69	2.2.4. When an unemployed person has turned 65 years of age	
413	36	26	23	11	35	2.2.5. When an unempl. person has met the conditions for retirement on account of age, or the conditions for a family or disability pension	
16	2	1	1	0	0	2.2.6. When an unempl. person has acquired the status of a regular student of a college or a basic university course	
6	1	1	0	0	0	2.2.9 When the unemployed person is serving the compulsory military service.	
1	2	2	2	1	0	2.2.10 When the unemployed person is serving a sentence of imprisonment, security measure, correctional or protective measure, lasting up to six months	
0	0	0	0	0	0	2.2.11 In the case when the unemployed person, or his/her spouse, has been sent abroad as part of an international-technical or educational-cultural cooperation to work in diplomatic, consular or other offices.	
84	34	57	48	15	30	2.3. DELETION AT THE REQUEST OF THE CLIENT	
84	34	57	48	15	30	2.3.1. When an unempl. person files a request to be deleted from the unemployment register	
30	18	17	18	9	16	2.4. OTHER REASONS	
7	9	6	12	7	9	2.4.1. In the case of death of the unemployed person	
23	9	11	6	2	7	2.4.2. In the case when the unemployed person has moved to other place of residence	
0	0	0	0	0	0	2.4.3. When the permission for permanent residence or temporary stay has expired to an unempl. foreigner or a person without citizenship	

Графикон бр. 17 - Брисани и престанак вођења евиденције према дужини трајања незапослености на крају X 2016. године
Chart No. 17 - Persons deleted from the register and discontinued record keeping by duration of unemployment in the end of X 2016



Регион/Област/Град-општина <i>Region/County/municipality</i>	Период <i>Period</i>												
	Стање на крају месеца <i>Situation at the end of the considered month</i>		У месецу <i>In month</i>										
	Незапослена лица <i>Unemployed persons</i>		Новопријављени <i>Newly registered</i>		Пријављене потребе за запошљавањем <i>Requests for jobmatching services in vacancy filling</i>			Запошљавање <i>Filled vacancies</i>				Запослени са евиденције <i>Recruited from the register</i>	
	Укупно <i>Total</i>	Жене <i>Women</i>	Укупно <i>Total</i>	Жене <i>Women</i>	Укупно <i>Total</i>	Неодређено <i>Indefinite term</i>	Одређено <i>Fixed-term</i>	Укупно <i>Total</i>	Жене <i>Women</i>	Неодређено <i>Indefinite term</i>	Одређено <i>Fixed-term</i>	Укупно <i>Total</i>	Жене <i>Women</i>
Регион Косово и Метохија	21.655	12.255	373	199	19	19	0	601	297	137	464	108	63
Косовска	6.684	3.728	118	56	0	0	0	158	80	20	138	18	11
Глоговац	1	1	0	0	0	0	0	0	0	0	0	0	0
Качаник	0	0	0	0	0	0	0	0	0	0	0	0	0
Косово Поље	600	338	5	4	0	0	0	8	2	4	4	1	1
Липљан	1.422	794	13	4	0	0	0	39	19	3	36	5	4
Обилић	389	250	10	2	0	0	0	5	4	0	5	0	0
Подујево	2	1	0	0	0	0	0	0	0	0	0	0	0
Приштина - град	1.873	1.009	32	20	0	0	0	31	17	10	21	2	2
Урошевац	19	11	0	0	0	0	0	0	0	0	0	0	0
Штимље	1	1	0	0	0	0	0	0	0	0	0	0	0
Штрпце	2.377	1.323	58	26	0	0	0	75	38	3	72	10	4
Пећка	478	244	2	1	0	0	0	3	2	0	3	2	2
Дечани	0	0	0	0	0	0	0	0	0	0	0	0	0
Ђаковица	2	2	0	0	0	0	0	0	0	0	0	0	0
Исток	172	91	0	0	0	0	0	0	0	0	0	0	0
Клина	45	20	0	0	0	0	0	1	0	0	1	0	0
Пећ	259	131	2	1	0	0	0	2	2	0	2	2	2
Призренска	2.421	1.345	26	14	0	0	0	20	2	7	13	2	0
Ораховац	150	84	4	2	0	0	0	0	0	0	0	0	0
Призрен	184	73	1	0	0	0	0	4	1	3	1	0	0
Сува Река	0	0	0	0	0	0	0	1	0	1	0	0	0
Гора	2.087	1.188	21	12	0	0	0	15	1	3	12	2	0
Косовско - митровачка	7.320	4.024	142	77	2	2	0	254	147	72	182	42	30
Вучитрн	400	221	8	2	0	0	0	17	9	3	14	1	0
Зубин Поток	1.301	700	30	17	0	0	0	52	23	15	37	12	7
Лепосавић	2.498	1.420	46	26	0	0	0	29	21	13	16	8	6
Србица	39	28	0	0	0	0	0	0	0	0	0	0	0
Косовска Митровица	2.071	1.136	39	21	2	2	0	110	67	27	83	16	13
Звечан	1.011	519	19	11	0	0	0	46	27	14	32	5	4
Косовско - поморавска	4.752	2.914	85	51	17	17	0	166	66	38	128	44	20
Витина	598	369	3	1	0	0	0	21	5	1	20	2	2
Гњилане	2.175	1.384	52	34	0	0	0	82	32	8	74	18	6
Косовска Каменица	1.745	1.024	27	16	17	17	0	49	23	26	23	19	8
Ново Брдо	234	137	3	0	0	0	0	14	6	3	11	5	4
Територијално нераспоређени *	0	0	0	0	0	0	0	4	2	2	2	0	0
Република Србија	686.721	356.156	38.361	19.571	6.344	1.980	3.863	104.808	46.902	18.880	85.928	20.275	11.018

* Подаци о запошљавању добијају се трансфером података из Матичне евиденције осигураника Републичког фонда за здравствено осигурање. На основу члана 94. Закона о запошљавању и осигурању за случај незапослености ("Сл. гласник РС", број 36/09) и члана 30. Правилника о ближејој садржини података и начину вођења евиденција у области запошљавања ("Сл. гласник РС", бр. 15/2010) подаци о реализацији потребе за запошљавањем воде се према седишту послодавца. Чланом 18. став 2 Закона о централном регистру обавезног социјалног осигурања ("Сл. гласник РС", бр. 30/2010) предвиђено је да организације обавезног социјалног осигурања преузимају из Јединствене базе податке неопходне за вођење матичне евиденције, односно друге евиденције прописане законом који уређује пензијско и инвалидско осигурање, здравствено осигурање и осигурање за случај незапослености. При трансферу података за одређени број пријава недостају подаци о седишту послодавца, па самим тим те пријаве на обавезно социјално осигурање није могуће територијално разврстати.

Издавач

Национална служба за запошљавање
Београд, Краља Милутина 8

За издавача
Зоран Мартиновић, директор

Билтен припремили:
Божидар Бојовић
Гордана Грујић

Уредник
Радмило Пешић

Телефони за контакт:
011/29-29-061

Е-маил: statistika@nsz.gov.rs

Интернет адреса:
<http://www.nsz.gov.rs/>

ISSN 1451-3226



РЕПУБЛИКА СРБИЈА
НАЦИОНАЛНА СЛУЖБА ЗА ЗАПОШЉАВАЊЕ