

**МЕСЕЧНИ  
СТАТИСТИЧКИ БИЛТЕН  
МАЈ 2017**



РЕПУБЛИКА СРБИЈА  
НАЦИОНАЛНА СЛУЖБА  
ЗА ЗАПОШЉАВАЊЕ



**РЕПУБЛИКА СРБИЈА  
НАЦИОНАЛНА СЛУЖБА ЗА ЗАПОШЉАВАЊЕ**

***REPUBLIC OF SERBIA  
NATIONAL EMPLOYMENT SERVICE***

**Број 177  
МЕСЕЧНИ СТАТИСТИЧКИ БИЛТЕН  
Мај 2017**

**НЕЗАПОСЛЕНОСТ И ЗАПОШЉАВАЊЕ  
У РЕПУБЛИЦИ СРБИЈИ**

***No 177  
MONTHLY STATISTIC BULLETIN  
May 2017***

***UNEMPLOYMENT AND EMPLOYMENT  
IN THE REPUBLIC OF SERBIA***

## САДРЖАЈ

<b>УВОДНЕ НАПОМЕНЕ</b>	4
1. Извори и метод прикупљања података	4
2. Обухватност	4
<b>МЕТОДОЛОШКА ПОЈАШЊЕЊА И ДЕФИНИЦИЈЕ</b>	5
T1 Незапосленост, пријављене потребе и запошљавање од 2005. до 2016. године	10
T2 Незапосленост и запошљавање према степену стручне спреме и полу током маја 2017. године	11
T3 Незапосленост и запошљавање према степену стручне спреме и полу	11
T4 Незапосленост, пријављене потребе за запошљавањем и запошљавање по групама занимања и полу током маја 2017. године	13
T5 Преглед најтраженијих занимања у оквиру степена стручне спреме према пријављеним потребама током маја 2017. године	14
T6 Незапослена лица по месецима и полу	15
T7 Незапослена лица према степену стручне спреме и полу на крају маја 2017. године	17
T8 Незапослена лица према старости и полу на крају маја 2017. године	19
T9 Незапослена лица према трајању незапослености и полу на крају маја 2017. године	21
T10 Корисници новчане накнаде по месецима и полу	23
T11 Пријављене потребе за запошљавањем по месецима	25
T12 Новопријављени по месецима и полу	27
T13 Запослени са евиденције по месецима и полу	27
T14 Брисани и престанак вођења евиденције према разлозима и трајању незапослености током маја 2017. године	29
T15 Подаци о незапослености и запошљавању по областима и општинама	31

**CONTENTS**

<b>INTRODUCTORY REMARKS</b>	7
1. Data sources and collecting method	7
2. Coverage	7
<b>METHODOLOGICAL EXPLANATIONS AND DEFINITIONS</b>	8
T1 Unemployment, vacancies and employment 2005 to 2016	10
T2 Unemployment and employment by level of education and sex during May 2017	12
T3 Unemployment and employment by level of education and sex	12
T4 Unemployment, requests for jobmatching services and employment by occupation groups and sex during May 2017	13
T5 Overview of the most frequently demanded occupations by education levels according to the requests for jobmatching services during May 2017	14
T6 Unemployed persons by month and sex	16
T7 Unemployed persons by education level and sex in the end of May 2017	18
T8 Unemployed persons by age and sex in the end of May 2017	20
T9 Unemployed persons by duration of unemployment and sex in the end of May 2017	22
T10 Unemployment benefit recipients by month and sex	24
T11 Requests by employers for NES jobmatching services in vacancy filling by month	26
T12 Newly registered persons by month and sex	28
T13 Persons recruited from the unemployment register by month and sex	28
T14 Persons deleted from the unemployment register and discontinued record keeping by reasons and duration of unemployment during May 2017	30
T15 Unemployment and employment data by areas and municipalities during May 2017	31

## Уводне напомене

Статистички извештаји о броју и структури тражилаца запослења лица на евиденцији Националне службе за запошљавање (у даљем тексту: НСЗ) и пријављеним слободним пословима генеришу се из базе података НСЗ првог дана у месецу за претходни месец.

Подаци о регистрованој незапослености и запошљавању уз посредовање НСЗ прикупљају се на основу Закона о осигурању за случај незапослености («Службени гласник РС», бр. 36/09 и 88/10) и Правилника о ближој садржини података и начину вођења евиденција у области запошљавања («Службени гласник РС», бр. 15/2010).

### 1. Извори и метод прикупљања података

Подаци о тражиоцима запослења добијају се непосредном пријавом лица на евиденцију НСЗ, а подаци о слободним пословима добијају се пријавом потребе за запошљавањем од стране послодавца.

Подаци о запошљавању добијају се трансфером података из Матичне евиденције осигураника Републичког фонда за здравствено осигурање.

На основу члана 94. Закона о запошљавању и осигурању за случај незапослености («Службени гласник РС», бр. 36/09 и 88/10) и члана 30. Правилника о ближој садржини података и начину вођења евиденција у области запошљавања («Службени гласник РС», бр. 15/2010) подаци о реализацији потребе за запошљавањем воде се према седишту послодавца. Чланом 18. став 2 Закона о централном регистру обавезног социјалног осигурања ("Сл. гласник РС", бр. 30/2010) предвиђено је да организације обавезног социјалног осигурања преузимају из Јединствене базе податке неопходне за вођење матичне евиденције, односно друге евиденције прописане законом који уређује пензијско и инвалидско

осигурање, здравствено осигурање и осигурање за случај незапослености. При трансферу података за одређени број пријава недостају подаци о седишту послодавца, па самим тим те пријаве на обавезно социјално осигурање није могуће територијално разврстати.

### 2. Обухватност

Национална служба приказује податке у Месечном статистичком билтену у складу са територијалном организацијом Републике Србије (Закон о територијалној организацији Републике Србије («Службени гласник РС», бр. 129/07)), осим у табели 10 - Т10 КОРИСНИЦИ НОВЧАНЕ НАКНАДЕ ПО МЕСЕЦИМА И ПОЛУ, где су подаци приказани по организационом принципу Националне службе (ниво филијала НСЗ).

Груписање општина по управним окрузима<sup>1</sup> извршено је у складу са Уредбом о начину вршења послова министарства и посебних организација ван њиховог седишта («Службени гласник РС», бр. 3/92 и 36/92). Груписање управних округа према статистичким територијалним јединицама<sup>2</sup> извршено је у складу са Уредбом Владе Републике Србије о Номенклатури статистичких територијалних јединица («Службени гласник РС», бр. 109/09 и 46/10).

Национална служба од 1999. године не располаже појединим подацима за територију АП Косово и Метохија, тако да подаци садржани у обухвату представљају податке из евиденције филијале Косовска Митровица.

<sup>1</sup> Управни окрузи представљају трећи ниво Номенклатуре статистичких територијалних јединица – НСТЈЗ («Службени гласник РС», бр. 109/09, и 46/10).

<sup>2</sup> Статистички региони представљају други ниво Номенклатуре статистичких територијалних јединица – НСТЈ2 («Службени гласник РС», бр. 109/09, и 46/10).

## **Методолошка појашњења и дефиниције**

Евиденције у области запошљавања су евиденције о:

1. лицу које тражи запослење;
2. послодавцу;
3. обвезнику доприноса за осигурање за случај незапослености;
4. потреби за запошљавањем.

Евиденција о лицу које тражи запослење почиње датумом пријаве лица Националној служби, а престаје када наступи неки од основа за брисање из евиденције или за престанак вођење евиденције, дефинисан Законом.

Евиденцију о потребама за запошљавање Национална служба води на основу поднетих пријава послодавца о слободним пословима за које желе посредовање НСЗ при запошљавању, као и достављених извештаја о реализацији поднетих пријава.

Податке о запошљавању Национална служба добија из матичне евиденције РФЗО о пријави лица на обавезно социјално осигурање.

**Лице које тражи запослење** је незапослени, запослени који тражи промену запослења и друго лице које тражи запослење (**T2**) (Закон о запошљавању и осигурању за случај незапослености, члан 3., став 1., «Сл. гласник РС» бр. 36/09 и 88/10).

**Запослени који тражи промену запослења** је лице које је у радном односу или је на други начин остварило право на рад, а које активно тражи промену запослења и води се на евиденцији лица која траже промену запослења (**T2**) (Закон о запошљавању и осигурању за случај незапослености, члан 3., став 2., «Сл. гласник РС» бр бр. 36/09 и 88/10).

**Друго лице које тражи запослење** је лице старије од 15 година живота које тражи запослење, а које се не може сматрати незапосленим или лицем које тражи промену запослења (**T2**) (Закон о

запошљавању и осигурању за случај незапослености, члан 3., став 3, «Сл. гласник РС» бр бр. 36/09 и 88/10).

**Незапослени** је лице од 15 година живота до испуњавања услова за пензију, односно најкасније до 65 година живота, способно и одмах спремно да ради, које није засновало радни однос или на други начин остварило право на рад, а које се води на евиденцији незапослених и активно тражи запослење (**T1-T4, T6-T9, T15**) (Закон о запошљавању и осигурању за случај незапослености, члан 2., «Сл. гласник РС» бр бр. 36/09 и 88/10).

**Лице које први пут траже запослење** је незапослено лице које се налази на евиденцији Националне службе за запошљавање, а које никада раније није било у радном односу, односно, није остварило право на рад на неки други начин, без обзира на ниво и врсту завшене школе (**T1-T3**).

**Новопријављени на евиденцију** представља укупан број лица које су се током извештајног периода пријавила на евиденцију Националне службе као лица која траже запослење (**T1-T4, T12, T15**).

**Брисани и престанак вођења евиденције** - лица која у извештајном периоду нису извршила своју обавезу према Националној служби и лица код којих је дошло до престанка вођења евиденције услед неког од разлога дефинисаних Законом, као што је заснивање радног односа, одјава са евиденције, остваривање права на пензију и др. (**T1-T3, T14**).

**Пријављене потребе за запошљавањем** – број лица за које је послодавац у извештајном периоду пријавио потребу за посредовањем при запошљавању (**T1, T4, T5, T11, T15**).

**Запошљавање** – укупан број лица за која су у извештајном периоду пристигли подаци о пријави на обавезно социјално осигурање на основу запошљавања или рада ван радног односа (**T1, T2, T4, T15**).

**Запослени са евиденције** - укупан број лица за која су у извештајном периоду пристигли подаци о пријавама на обавезно социјално осигурање на основу запошљавања или рада ван радног односа, а да се у истом периоду налазила на евиденцији Националне службе (Т1-Т4, Т13, Т15).

**Корисници новчане накнаде** - незапослена лица која су у складу са законом остварила право на новчану накнаду у извештајном периоду (Закон о запошљавању и осигурању у случају незапослености, «Службени гласник РС» бр. 36/09 и 88/10) (Т10).

Корекција броја корисника новчане накнаде, по месецима, врши се сваког месеца због процедуре доношења решења (Закон о управном поступку).

**Класификација** - у извештајима су подаци структурирани по: *делатностима*

- Шифарник делатности (Закон о класификацији делатности («Службени гласник РС» бр. 104/09)) *подручјима рада, занимањима и степену стручне спреме* - Јединствена номенклатура занимања (ЈНЗ, «Службени лист СФРЈ» бр. 31/90) и Шифарник занимања и стручне спреме («Службени лист СРЈ» бр. 9/98).

Табеле 1-3 садрже опште податке о незапослености, слободним пословима и запошљавању.

Табеле 4-5 садрже агрегиране податке на нивоу група и нивоу појединачних занимања.

Табеле 6-9 и 11-15 садрже податке о незапослености, слободним пословима и запошљавању агрегиране по територијалном принципу (Република Србија, регион, област, град-општина - НСТЈЗ)



## Introductory Notes

The statistical reports on the number and structure of unemployed persons in the register of the National Employment Service (hereinafter: NES) and the registered vacancies are generated from the NES database on the first day of a month for the previous month.

The data on registered unemployment and recruitment through NES job placement services are collected pursuant to the Law on Employment and Unemployment Insurance (*Official Gazette of the Republic of Serbia*, No 36/2009) and the Rulebook on the Content of Data and Methodology of Keeping Registries in the Field of Employment (*Official Gazette of the Republic of Serbia*, No 15/2010).

### 1. Data sources and collection method

The data on unemployed persons is collected directly from the reports of unemployed persons registering with NES, while the data on job vacancies is gathered from the employers' reports of these vacancies, registered with NES.

The data on recruitment is gathered by transferring the data from the National Health Insurance Fund's registry of insured persons.

Pursuant to Article 94 of the Law on Employment and Unemployment Insurance (*Official Gazette of the Republic of Serbia*, No. 36/09 and 88/10) and Article 30 of the Rulebook on the Content of Data and the Method of Keeping Registries in the Field of Employment (*Official Gazette of the Republic of Serbia*, No. 15/2010), the data on vacancy filling is kept according to the employer's seat. The Law on the Central Registry of Compulsory Social Insurance (*Official Gazette of the Republic of Serbia*, No. 30/2010), in Article 18 thereof, prescribes that compulsory social insurance organisations shall take the data required for keeping their in-house registries, or other registries stipulated by the legislation that regulates pension and disability insurance, health insurance and

unemployment insurance, from the Unified Database. In the process of data transfer, a certain number of social insurance registrations lacks the information about the employer's seat; accordingly, it is not possible to disaggregate such social insurance registrations on a territorial basis.

### 2. Coverage

The National Employment Service presents the data in the Monthly Statistical Bulletin, in accordance with the territorial organisation of the Republic of Serbia (Law on the Territorial Organisation of the Republic of Serbia (*Official Gazette of the Republic of Serbia*, No 129/07)), except in Table 10 - T10 BREAKDOWN OF UNEMPLOYMENT BENEFIT RECIPIENTS BY MONTH AND SEX, which shows the data according to the NES organisational principle (at the level of NES branch offices).

Grouping of municipalities into administrative counties<sup>1</sup> has been conducted in accordance with the Regulation on the Work of Ministries and Specific Organisations outside of Their Seat (*Official Gazette of the Republic of Serbia*, No 3/92 and 36/92). The administrative counties are grouped into statistical territorial units<sup>2</sup> in accordance with the government Decree on the Nomenclature of Territorial Units for Statistics (*Official Gazette of the Republic of Serbia*, No 109/09 and 46/10).

Since 1999, NES has not been collecting certain data from the territory of AP Kosovo & Metohija. As a result, the data included in the coverage represents the data from the register of NES Branch Office Kosovska Mitrovica.

---

<sup>1</sup> Administrative counties are the third level of the Nomenclature of Territorial Units for Statistics – NUTS3 (*Official Gazette of the Republic of Serbia*, No 109/09 and 46/10).

<sup>2</sup> Statistical regions are the second level of the Nomenclature of Territorial Units for Statistics – NUTS2 (*Official Gazette of the Republic of Serbia*, No 109/09 and 46/10).



## Methodology explanation and definitions

Records in the field of employment include the records on:

1. Job seekers;
2. Employers;
3. Unemployment insurance contribution payers;
4. Job vacancies.

The records on **job seekers** are kept from the day when those persons are registered with NES, and discontinued/removed when any of the reasons for discontinuation or removal, stipulated by law, occurs.

NES maintains the records on **vacancies** based on the employers' reports on vacancies for which they require NES job placement services and based on the reports on the delivery of those services.

NES receives the data on **recruitment** from the National Health Insurance Fund's registry of insured persons.

**A job seeker** is an unemployed person, an employed person seeking change of employment and other persons seeking employment (**T2**) (Law on Employment and Unemployment Insurance, Article 3, Paragraph 1, *Official Gazette of the Republic of Serbia*, No 36/09).

**An employed person seeking change of employment** is a person who is employed or otherwise exercises the right to work, yet actively seeks to change employment and is on the registry of persons seeking change of employment (**T2**) (Law on Employment and Unemployment Insurance, Article 3, Paragraph 2, *Official Gazette of the Republic of Serbia*, No 36/09).

**Other person seeking employment** is a person over 15 years of age who is looking for a job, but who can not be considered as unemployed persons or person looking for job-to-job transfer (**T2**) (Law on Employment and Unemployment Insurance, Article 3, Paragraph 3, "The Official Gazette of the Republic of Serbia" no. 36/09).

**Unemployed person** is a person between 15 years of age and the age eligible for retirement (or 65 years of age at the most), capable and immediately ready to work, who has not entered into an employment contract or exercised the right to work in any other way, who is in the unemployment register and who is looking for a job actively (**T1-T4, T6-T9, T15**) (Law on Employment and Unemployment Insurance, Article 2, "The Official Gazette of the Republic of Serbia" no. 36/09).

**First-time jobseeker** is an unemployed person registered with the National Employment Service who has not had previous work experience and has not exercised his/her right to work in any other way, regardless of his/her level and type of education acquired (**T1-T3**).

**The newly registered** is the total number of persons who have been registered with the National Employment Service as jobseekers during the reporting period (**T1-T3, T12**).

**Removal from the register and discontinuation of records** – persons who failed to fulfil their obligations toward the National Employment Service during the reporting period and persons whose registration with the National Employment Service has been discontinued due to any of the reasons stipulated by the Law, such as entering a labour relation, withdrawing from the registry, fulfilling the conditions for pension etc. (**T1-T3, T14**).

**Registered vacancies** – the number of persons for whom employers reported the need for jobmatching services in the reporting period (**T1, T4, T5, T11, T15**).

**Employment** – the total number of persons for whom the data on registration of compulsory social insurance (based on employment contract or other engagement) have been collected in the reporting period (**T1, T2, T4, T15**).

**Employed through NES jobmatching services** – the total number of persons for whom the data on registration of compulsory social insurance (based on

employment contract or other engagement) have been collected in the reporting period and who were registered with National Employment Service during the same reporting period (T1-T4, T13, T15).

**Unemployment benefit recipients** – unemployed persons who have exercised, in accordance with the Law, the right to unemployment benefit during the reporting period (*Law on Employment and Unemployment Insurance, “The Official Gazette of the Republic of Serbia” no. 36/2009*) (T10).

The adjustment of the number of unemployment benefit recipients is carried out every month due to the decision issuing procedure (Law on Administrative Proceedings).

**Classification** – the data presented in the reports are structured by: *sectors of economic activity* - Codebook of Sectors of Economic Activity (Law on Classification of Sectors of Economic Activity, The Official

Gazette of the Republic of Serbia, no. 104/09), *fields of activity, occupations and level of qualifications* – Unified Nomenclature of Occupations (The Official Gazette of SFRY, No. 31/90) and Codebook of Occupations and Qualifications (The Official Gazette of FRY, 9/98).

Tables 1-3 contain general data on unemployment, vacancies and employment. Tables 4-5 contain aggregated data at group level and individual occupations level. Tables 6-9 and 11-15 contain data on unemployment, vacancies and employment aggregated according to the territorial principle (Republic of Serbia, regions, counties, municipalities – NUTS 3).

# T1 НЕЗАПОСЛЕНОСТ, ПРИЈАВЉЕНЕ ПОТРЕБЕ И ЗАПОШЉАВАЊЕ ОД 2005 ДО 2017

## T1 UNEMPLOYMENT, VACANCIES AND EMPLOYMENT FROM 2005 TO 2017

Година Year	Незапослена лица (просек) Unemployed persons (average)										Кумулатив Cumulative		
	Незапослена лица* Unemployed persons*		Први пут траже посао First time job seekers		Корисници новчане накнаде Unemployment benefit recipients		Новопријављени на евиденцији Newly registered		Брисани и престанак вођења евиденције Deleted from the register and discontinued record keeping		Пријављене потребе за радницима Registered vacancies	Запошљавање са евиденције Employed from the register	
	Укупно Total	Жене Women	Укупно Total	Жене Women	Укупно Total	Жене Women	Укупно Total	Жене Women	Укупно Total	Жене Women		Укупно Total	Жене Women
2005	888.386	480.492	467.430	267.810	63.295	...	32.779	15.968	23.129	11.330	602.558	155.912 <sup>3)</sup>	79.620 <sup>3)</sup>
2006	913.293	493.599	467.421	269.820	75.059	...	32.542	15.989	24.695	12.351	707.140	174.900 <sup>3)</sup>	91.442 <sup>3)</sup>
2007	850.004	457.762	419.397	244.709	71.334	...	30.791	14.935	32.841	16.595	758.832	190.457 <sup>3)</sup>	99.379 <sup>3)</sup>
2008	755.935	408.767	360.030	212.525	72.719	...	34.293	16.923	31.774	15.764	790.261	186.196 <sup>3)</sup>	98.239 <sup>3)</sup>
2009	746.605	397.230	280.858	168.619	85.695	34.480	40.299	19.636	31.431	15.891	560.206 <sup>1)</sup>	156.344 <sup>3)</sup>	85.430 <sup>3)</sup>
2010	744.222	390.516	267.979	158.988	81.896	34.068	39.105	18.953	34.993	17.135	94.320 <sup>1)</sup>	140.588 <sup>3)</sup>	75.544 <sup>3)</sup>
2011	752.838	393.386	275.039	161.484	64.776	28.642	40.461	19.552	43.600	20.940	61.962	183.452	95.360
2012	761.834	394.993	270.256	156.779	61.633	28.052	40.119	19.490	47.219	22.291	55.931	205.297	106.558
2013	774.890	395.985	267.884	153.143	67.798	31.102	38.588	18.755	50.839	24.097	44.281	214.508	113.112
2014	767.435	391.279	264.683	150.676	60.930	28.635	36.013	17.538	53.147	25.360	42.281	232.280	122.491
2015	743.158	380.274	252.079	145.317	52.628	24.134	37.719	18.251	58.496	27.516	72.390	246.796	126.660
2016	713.153	367.096	238.874	136.099	42.423	19.284	36.249	17.780	60.502	28.832	71.851	265.111	137.304

1) Национална служба за запошљавање води евиденцију о пријављеним потребама за запошљавањем које подносе послодавци који имају слободне послове у земљи и иностранству у складу са чланом 93. Закона о запошљавању и осигурању за случај незапослености („Службени гласник РС“, бр. 36/2009).

Подаци од ДЕЦЕМБРА 2009. године о броју пријављених потреба за запошљавањем нису упоредиви са подацима из периода пре усвајања новог Закона.

1) The National Employment Service keeps records of the requests for jobmatching services by employers who have vacancies in the country and abroad, in accordance with Article 93 of the Law on Employment and Unemployment Insurance (Official Gazette of the Republic of Serbia, No. 36/2009).

The data on the number of requests for jobmatching services from DECEMBER2009 onward are not comparable with the data prior to adoption of the new Law.

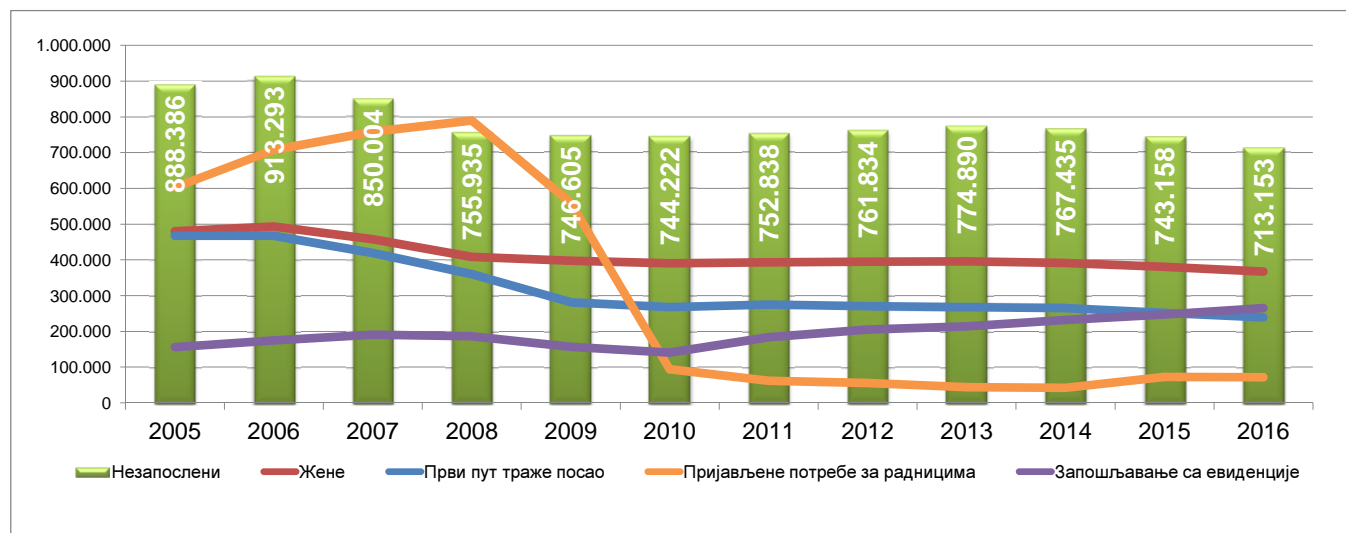
2) Национална служба за запошљавање је до ДЕЦЕМБРА 2010. године податке о запошљавању водила на основу поднетих Е-3 Пријава о заснивању-престанку радног односа (Закон о евиденцијама у области рада („Сл. гласник СРЈ“, бр. 46/96)) достављених од стране послодавца Националној служби. Од ДЕЦЕМБРА 2010. године подаци о запошљавању се преузимају од Републичког завода за здравствено осигурање.

2) Until DECEMBER 2010, the National Employment Service calculated employment figures on the basis of the number of reports filed by employers on the establishment of labour relation with a worker (Law on Records in the Field of Employment, Official Gazette of FRY, No. 46/96). Since DECEMBER 2010, the data on employment is obtained from the National Health Insurance Fund.

3) Због промена начина добијања података о запошљавању (видети фусноту 2), извршена је ретроактивна корекција података у складу са новом процедуром због упоредивости временских серија.

3) As a result of the change in the way the data on employment is obtained (see footnote 2), the figures have been retroactively adjusted in accordance with the new procedure in order to ensure the comparability of time series.

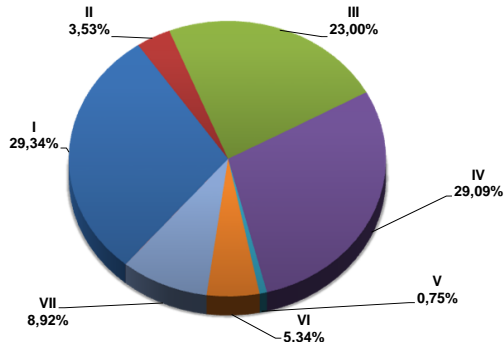
Графикон бр. 1 - Опште карактеристике незапослености, пријављених потреба и запошљавања од 2005. до 2017.  
Chart No. 1 - General characteristics of unemployment, vacancies and employment from 2005 to 2017



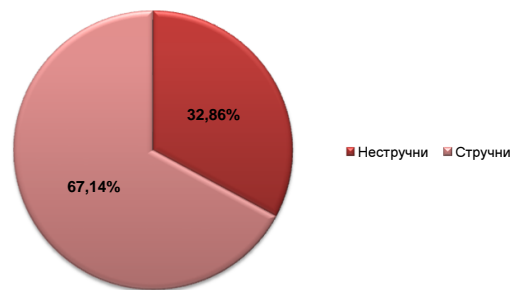
**T2 НЕЗАПОСЛЕНОСТ И ЗАПОШЉАВАЊЕ ПРЕМА СТЕПЕНУ СТРУЧНЕ СПРЕМЕ И ПОЛУ ТОКОМ МАЈА 2017. ГОДИНЕ**

Садржај	Укупно Total	Жене Women	I		II		III		IV		V	
			Укупно Total	Жене Women	Укупно Total	Жене Women	Укупно Total	Жене Women	Укупно Total	Жене Women	Укупно Total	Жене Women
НЕЗАПОСЛЕНА ЛИЦА НА КРАЈУ ПРЕТХОДНОГ МЕСЕЦА	676.693	349.556	196.973	99.481	24.019	11.996	156.389	62.769	197.290	113.653	5.111	1.019
НОВОПРИЈАВЉЕНА ЛИЦА У ИЗВЕШТАЈНОМ МЕСЕЦУ	31.301	15.771	8.534	4.231	750	331	6.988	2.657	9.589	5.211	215	41
1. Први пут траже запослење	8.952	4.783	4.137	2.336	114	72	1.202	487	2.232	1.133	13	3
2. Били запослени	22.349	10.988	4.397	1.895	636	259	5.786	2.170	7.357	4.078	202	38
<b>УКУПНО ЗАПОСЛЕНА ЛИЦА У ИЗВЕШТАЈНОМ МЕСЕЦУ</b>	<b>116.319</b>	<b>50.243</b>	<b>19.221</b>	<b>9.273</b>	<b>16.939</b>	<b>6.517</b>	<b>41.310</b>	<b>15.534</b>	<b>22.151</b>	<b>10.576</b>	<b>1.496</b>	<b>578</b>
Запослени на неодређено време	20.182	8.455	2.308	1.037	2.244	801	7.702	2.808	4.218	2.132	465	185
Запослени са евиденције	28.300	14.090	6.424	3.104	4.505	1.996	9.166	4.267	4.900	2.767	255	120
<b>БРИСАНИ И ПРЕСТАНАК ВОЂЕЊА ЕВИДЕНЦИЈЕ У ИЗВЕШТАЈНОМ МЕСЕЦУ</b>	<b>69.579</b>	<b>32.608</b>	<b>16.809</b>	<b>7.420</b>	<b>2.340</b>	<b>1.021</b>	<b>16.536</b>	<b>5.715</b>	<b>21.330</b>	<b>10.969</b>	<b>496</b>	<b>89</b>
НЕЗАПОСЛЕНА ЛИЦА НА КРАЈУ ИЗВЕШТАЈНОГ МЕСЕЦА	659.698	342.364	193.524	98.282	23.265	11.667	151.759	61.291	191.914	111.071	4.980	1.001
Од укупно незапослених - први пут траже запослење	218.339	125.723	92.609	57.169	4.924	3.237	36.567	16.556	54.886	30.442	285	112
<b>ЛИЦА КОЈА ТРАЖЕ ЗАПОСЛЕЊЕ</b>	<b>792.496</b>	<b>426.899</b>	<b>243.658</b>	<b>130.703</b>	<b>28.716</b>	<b>14.931</b>	<b>181.225</b>	<b>77.994</b>	<b>227.055</b>	<b>135.040</b>	<b>5.958</b>	<b>1.216</b>
Незапослена лица	659.698	342.364	193.524	98.282	23.265	11.667	151.759	61.291	191.914	111.071	4.980	1.001
Привремено неспособни или неспремни за рад	105.676	71.897	43.782	29.855	4.349	2.816	23.906	14.880	26.124	19.267	815	189
Мировање права по Закону	23.094	10.418	5.961	2.411	1.073	437	5.194	1.697	6.513	3.271	142	22
Запослени који траже промену запослења	747	513	22	16	4	3	59	26	156	107	10	1
Друга лица која траже запослење	3.281	1.707	369	139	25	8	307	100	2.348	1.324	11	3

Графикон бр. 2 - Структура незапослених лица у V 2017. према степену стручне спреме  
Chart No. 2 - Structure of unemployed persons in V 2017. by qualifications



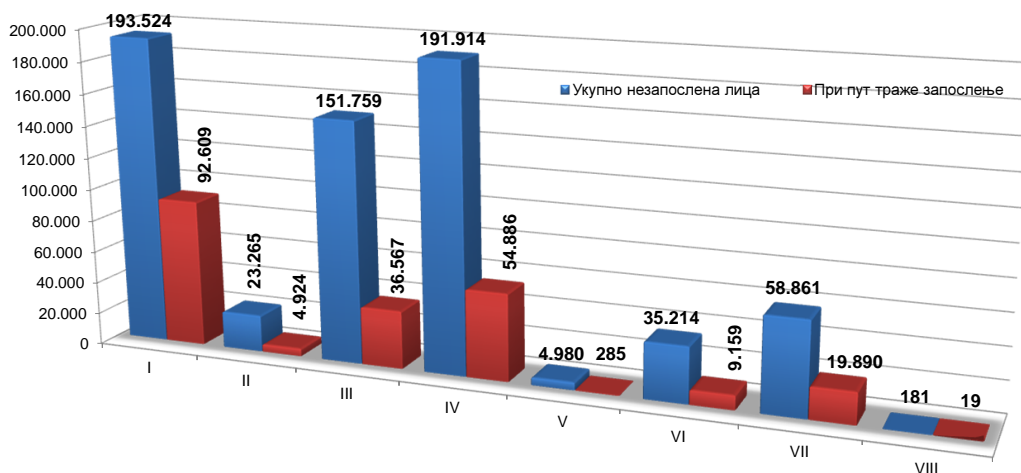
Графикон бр. 2а - Структура незапослених лица у V 2017.  
Chart No. 2a - Structure of unemployed persons in V 2017.



**T3 НЕЗАПОСЛЕНОСТ И ЗАПОШЉАВАЊЕ ПРЕМА СТЕПЕНУ СТРУЧНЕ СПРЕМЕ И ПОЛУ**

	Месец Month	Укупно Total	Жене Women	I		II		III		IV		V	
				Укупно Total	Жене Women	Укупно Total	Жене Women	Укупно Total	Жене Women	Укупно Total	Жене Women	Укупно Total	Жене Women
Незапослена лица	V 2017	659.698	342.364	193.524	98.282	23.265	11.667	151.759	61.291	191.914	111.071	4.980	1.001
	V 2016	720.718	369.945	206.277	103.810	26.108	13.146	171.150	68.131	209.684	120.481	5.795	1.124
	Index	91,5	92,5	93,8	94,7	89,1	88,7	88,7	90,0	91,5	92,2	85,9	89,1
Први пут траже запослење	V 2017	218.339	125.723	92.609	57.169	4.924	3.237	36.567	16.556	54.886	30.442	285	112
	V 2016	240.907	137.185	97.411	59.920	5.563	3.649	43.164	19.091	61.602	33.904	342	129
	Index	90,6	91,6	95,1	95,4	88,5	88,7	84,7	86,7	89,1	89,8	83,3	86,8
Новопријављени на евиденцију	V 2017	31.301	15.771	8.534	4.231	750	331	6.988	2.657	9.589	5.211	215	41
	V 2016	31.050	15.384	9.089	4.435	782	321	6.916	2.609	8.994	4.827	242	48
	Index	100,8	102,5	93,9	95,4	95,9	103,1	101,0	101,8	106,6	108,0	88,8	85,4
Запослени са евиденције	V 2017	28.300	14.090	6.424	3.104	4.505	1.996	9.166	4.267	4.900	2.767	255	120
	V 2016	24.966	12.284	5.181	2.281	2.466	1.115	7.458	3.125	6.957	3.901	119	54
	Index	113,4	114,7	124,0	136,1	182,7	179,0	122,9	136,5	70,4	70,9	214,3	222,2
Брисани и престанак вођења евиденције	V 2017	69.579	32.608	16.809	7.420	2.340	1.021	16.536	5.715	21.330	10.969	496	89
	V 2016	66.694	31.012	14.843	6.780	2.108	966	16.601	5.648	21.134	10.689	583	106
	Index	104,3	105,1	113,2	109,4	111,0	105,7	99,6	101,2	100,9	102,6	85,1	84,0

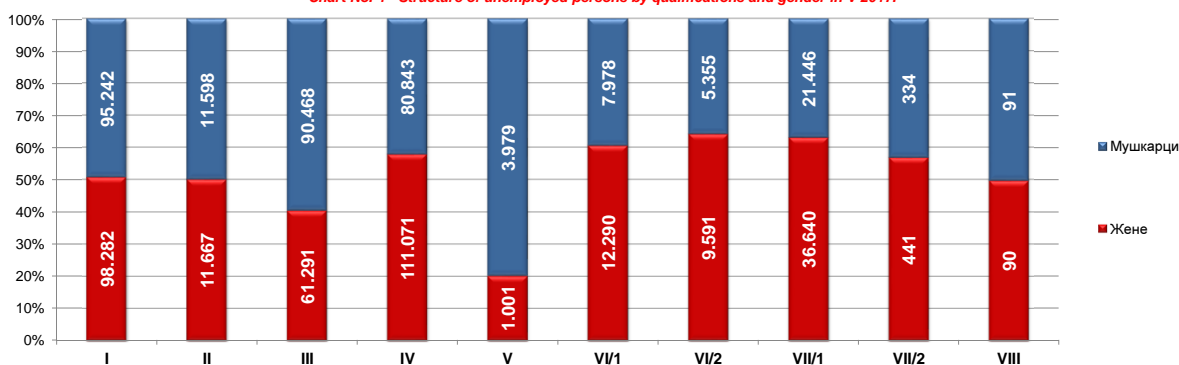
Графикон бр. 3 - Број незапослених лица и лица која први пут траже запослење према степену стручне спреме у V 2017. године  
Chart No. 3 - Number of the unemployed and newly registered persons by qualifications in V 2017. године



**T2 UNEMPLOYMENT AND EMPLOYMENT BY LEVEL OF EDUCATION AND SEX DURING MAY OF 2017**

VI/1		VI/2		VII-1		VII-2		VIII		Contents
Укупно Total	Жене Women	Укупно Total	Жене Women	Укупно Total	Жене Women	Укупно Total	Жене Women	Укупно Total	Жене Women	
20.813	12.617	15.397	9.837	59.751	37.646	785	451	165	87	UNEMPLOYED PERSONS IN THE END OF THE PREVIOUS MONTH
771	453	976	640	3.419	2.182	37	16	22	9	NEWLY REGISTERED PERSONS IN THE REPORTING PERIOD
55	32	300	185	892	533	5	2	2	0	1. First-time job seekers
716	421	676	455	2.527	1.649	32	14	20	9	2. Have been employed before
6.659	3.284	75	40	7.920	4.174	437	217	91	40	TOTAL EMPLOYED PERSONS IN THE REPORTING PERIOD
1.316	553	14	5	1.802	883	93	40	20	11	Indefinite term contracts
1.227	695	24	15	1.711	1.076	66	39	13	7	Recruited from the NES Unemployment Register
1.983	1.148	2.204	1.311	7.794	4.884	72	40	15	11	DELETED FROM THE REGISTER AND DISCONTINUED RECORD KEEPING IN THE REPORTING PERIOD
20.268	12.290	14.946	9.591	58.086	36.640	775	441	181	90	UNEMPLOYED PERSONS IN THE END OF THE REPORTING PERIOD
2.830	1.696	6.329	3.879	19.778	12.554	112	67	19	11	Out of the total unemployed persons - first-time job seekers
23.098	14.189	16.796	10.916	64.938	41.312	859	501	193	97	JOB SEEKERS
20.268	12.290	14.946	9.591	58.086	36.640	775	441	181	90	Unemployed persons
2.096	1.460	930	795	3.620	2.595	50	38	4	2	Persons temporarily incapable or unavailable to work
649	384	797	451	2.745	1.734	16	9	4	2	Persons whose rights stipulated by the Law are suspended
55	41	67	43	361	265	11	9	2	2	Persons seeking to change their job
30	14	56	36	126	78	7	4	2	1	Other job seekers

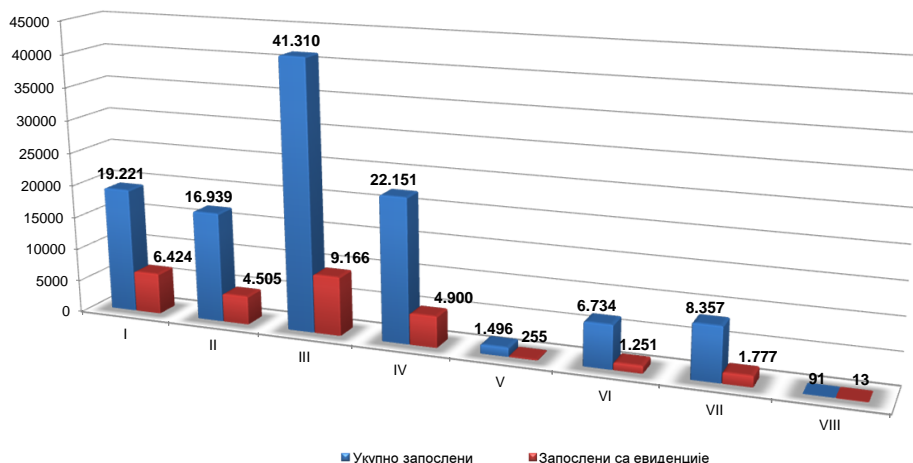
Графикон бр. 4 Структура незапослених лица према степену стручне спреме и полу у V 2017.  
Chart No. 4 - Structure of unemployed persons by qualifications and gender in V 2017.



**T3 UNEMPLOYMENT AND EMPLOYMENT BY LEVEL OF EDUCATION AND SEX**

VI/1		VI/2		VII-1		VII-2		VIII		Contents
Укупно Total	Жене Women	Укупно Total	Жене Women	Укупно Total	Жене Women	Укупно Total	Жене Women	Укупно Total	Жене Women	
20.268	12.290	14.946	9.591	58.086	36.640	775	441	181	90	Unemployed persons
22.800	13.719	16.036	10.103	61.879	38.864	841	496	148	71	
88,9	89,6	93,2	94,9	93,9	94,3	92,2	88,9	122,3	126,8	
2.830	1.696	6.329	3.879	19.778	12.554	112	67	19	11	First-time job seekers
3.332	2.023	7.347	4.443	22.028	13.949	100	68	18	9	
84,9	83,8	86,1	87,3	89,8	90,0	112,0	98,5	105,6	122,2	
771	453	976	640	3.419	2.182	37	16	22	9	Newly registered persons in the unemployment register
820	503	870	508	3.284	2.109	45	22	8	2	
94,0	90,1	112,2	126,0	104,1	103,5	82,2	72,7	275,0	450,0	
1.227	695	24	15	1.711	1.076	66	39	13	7	Persons recruited from the unemployment register
571	336	98	63	2.001	1.334	101	66	14	9	
214,9	206,8	24,5	23,8	85,5	80,7	65,3	59,1	92,9	77,8	
1.983	1.148	2.204	1.311	7.794	4.884	72	40	15	11	Deleted from the register and discontinued record keeping
1.986	1.113	2.178	1.258	7.180	4.411	70	34	11	7	
99,8	103,1	101,2	104,2	108,6	110,7	102,9	117,6	136,4	157,1	

Графикон бр. 5 - Запослени (укупно и са евиденције) према степену стручне спреме у V 2017. године  
Chart No. 5 - Employed (total and through NES register) by qualifications in V 2017.



**T4 НЕЗАПОСЛЕНОСТ, ПРИЈАВЉЕНЕ ПОТРЕБЕ ЗА ЗАПОШЉАВАЊЕМ ПО ГРУПАМА ЗАНИМАЊА И ПОЛУ ТОКОМ МАЈА 2017. ГОДИНЕ**

**T4 UNEMPLOYMENT, REQUESTS FOR JOBMATCHING SERVICES IN VACANCY FILLING BY OCCUPATIONS GROUPS AND SEX DURING MAY OF 2017**

Група занимања	Незапослена лица <i>Unemployed persons</i>		Новопријављени на евиденцију <i>Newly registered</i>		Пријављене потребе за запошљавањем <i>Requests for jobmatching services in vacancy filling</i>	Запошљавање <i>Filled vacancies</i>		Запослени са евиденције <i>Recruited from the register</i>		Занимања <i>Occupation groups</i>
	Укупно <i>Total</i>	Жене <i>Women</i>	Укупно <i>Total</i>	Жене <i>Women</i>		Укупно <i>Total</i>	Жене <i>Women</i>	Укупно <i>Total</i>	Жене <i>Women</i>	
<b>I Пољопривреда, производња и прерада хране</b>	35.308	20.194	1.751	953	269	6.089	2.587	1.512	709	<b>I Agriculture, food production and processing</b>
1. Произвођачи биља	14.900	7.824	655	318	49	1.571	622	532	236	1. Production of plants
2. Сточари и живинари	984	480	49	20	17	457	125	56	20	2. Livestock and poultry breeding
3. Рибари и одгајивачи осталих животиња	31	9	5	1	0	26	3	9	0	3. Fishing and breeding of other animals
4. Ветеринари	3.216	1.230	202	86	10	155	33	36	12	4. Veterinaries
5. Прерађивач хране и пића	15.983	10.520	831	522	193	3.781	1.794	853	437	5. Food and beverage processing
6. Прерађивачи дувана	194	131	9	6	0	99	10	26	4	6. Tobacco processing
<b>II Шумарство и обрада дрвета</b>	7.432	2.538	334	104	181	2.224	469	713	209	<b>II Forestry and wood processing</b>
1. Шумари	2.226	1.028	122	54	20	421	99	200	62	1. Forestry
2. Прерађивачи и обрађивачи дрвета	5.206	1.510	212	50	161	1.803	370	513	147	2. Wood processing and modelling
<b>III Геологија, рударство и металургија</b>	3.719	1.588	141	55	19	1.864	476	409	158	<b>III Geology, mining and metallurgy</b>
1. Геолози	605	346	29	12	11	154	24	16	4	1. Geology
2. Занимања експлоатације нафте и земног гаса	62	15	5	1	3	55	5	11	2	2. Oil and natural gas exploitation occupations
3. Рудари и оплеменивачи руда	1.056	468	50	24	1	540	51	70	13	3. Mining and ore processing
4. Металурзи	1.996	759	57	18	4	1.115	396	312	139	4. Metallurgy
<b>IV Машинство и обрада метала</b>	85.345	12.351	3.804	490	789	9.524	1.134	1.883	308	<b>IV Mechanical engineering and metal processing</b>
1. Обрађивачи метала	37.782	6.114	1.591	226	402	5.747	689	1.136	193	1. Metal processing
2. Монтери и инсталатери у машинству	2.913	94	132	2	37	1.580	170	289	48	2. Installation and mounting in mechanical engineering
3. Машински конструктори и пројектанти	12.039	3.938	602	176	222	290	72	41	15	3. Mechanical engineering constructors and designers
4. Машински технолози	1.967	597	75	14	27	203	41	30	8	4. MSc in Mechanical engineering
5. Механичари и машинисти	30.644	1.608	1.404	72	101	1.704	162	387	44	5. Mechanics and machine operators
<b>V Електротехника</b>	31.059	4.479	1.670	173	215	4.691	1.103	913	321	<b>V Electrotechnical engineering</b>
1. Електроенергетичари	9.387	1.310	478	31	79	1.640	180	255	65	1. Electrotechnical engineers
2. Електромеханичари	11.045	1.124	574	38	80	1.559	490	346	117	2. Electromechanical engineers
3. Електроничари	4.389	726	231	26	21	785	324	217	111	3. Electronic engineers
4. Занимања телекомуникација	1.632	334	109	17	17	279	38	34	7	4. Telecommunications occupations
5. Занимања рачунарске технике	4.606	985	278	61	18	428	71	61	21	5. Computer science occupations
<b>VI Хемија, неметали и графичарство</b>	17.921	12.653	804	554	81	2.409	786	594	219	<b>VI Chemistry, non-metals and typography</b>
1. Хемичари	10.698	8.295	474	371	10	551	215	111	57	1. Chemists
2. Гумари и пластичари	1.648	1.030	70	39	28	833	263	200	60	2. Rubber and plastics processing occupations
3. Произвођачи керамике и грађевинског материјала	939	630	36	22	13	353	52	114	22	3. Production of ceramics and construction material
4. Стаклари	569	253	29	18	2	125	63	37	20	4. Glass processing occupations
5. Папириничари	299	190	12	7	3	96	28	19	5	5. Paper processing occupations
6. Графичари	3.768	2.255	183	97	25	451	165	113	55	6. Typography occupations
<b>VIII Текстилно и кожарство</b>	30.806	26.308	1.086	941	662	3.303	2.337	1.111	837	<b>VIII Textile and leather processing</b>
1. Текстилци	8.913	7.258	257	216	188	864	533	278	185	1. Textile occupations
2. Произвођачи одеће	17.703	16.163	675	610	428	1.895	1.419	680	563	2. Production of clothing
3. Кожари и крзнари	727	514	30	21	0	15	5	2	0	3. Leather and fur processing
4. Обућари и кожни галантеристи	3.463	2.373	124	94	46	529	380	148	87	4. Shoemakers and producers of leather products
<b>VIII Комуналне, тапетарске и фарбарске услуге</b>	2.650	548	99	20	332	6.890	4.124	1.964	1.159	<b>VIII Public utility, upholstery and painting services</b>
1. Комуналци	86	46	0	0	307	6.384	4.072	1.839	1.145	1. Public utility occupations
2. Тапетари	915	312	42	14	5	88	20	21	3	2. Upholsterers
3. Фарбари и лакирери	1.649	190	57	6	20	418	32	104	11	3. Paint and lacquer related occupations
<b>IX Геодезија и грађевинарство</b>	14.446	4.993	761	250	253	6.813	794	1.598	227	<b>IX Geodesy and civil engineering</b>
1. Геодети	856	383	44	18	4	212	75	30	14	1. Geodesy occupations
2. Архитекти и урбанисти	3.517	2.096	197	113	10	298	174	72	52	2. Architects and urban planning occupations
3. Грађевинари	8.877	2.386	441	105	224	5.697	508	1.375	149	3. Civil engineers
4. Занимања завршних грађевинских радова	1.196	128	79	14	15	606	37	121	12	4. Final construction works occupations
<b>X Саобраћај</b>	15.677	3.623	970	251	392	8.387	1.018	1.358	263	<b>X Transport</b>
1. Занимања друмског саобраћаја	12.295	2.466	740	176	350	6.722	573	1.072	158	1. Road transport occupations
2. Железничари	1.336	345	109	23	1	101	8	22	6	2. Railway transport occupations
3. Бродари	362	95	27	7	3	88	13	12	4	3. Ship transport occupations
4. Ваздухопловци	151	61	16	7	0	75	31	8	7	4. Air transport occupations
5. Занимања ПТТ саобраћаја	664	395	36	22	21	851	349	161	77	5. Postal occupations
6. Занимања претоварних услуга, унутрашњег транспорта и превоза жичарама	869	261	42	16	17	550	44	83	11	6. Loading-unloading, internal transport and cableway transport occupations
<b>XI Трговина, угоститељство и туризам</b>	57.160	37.372	2.723	1.686	1.860	27.609	15.918	6.344	4.004	<b>XI Trade, hotels &amp; restaurants and tourism</b>
1. Трговци	34.205	24.991	1.483	1.062	1.267	19.778	11.935	4.494	2.922	1. Traders
2. Занимања угоститељства и туризма	22.955	12.381	1.240	624	593	7.831	3.983	1.850	1.082	2. Hotels & restaurants and tourism occupations
<b>XII Економија, право и администрација</b>	73.222	50.677	3.383	2.238	1.117	17.472	8.614	3.822	2.173	<b>XII Economics, law and administration</b>
1. Менаџери и организатори	5.143	3.046	305	189	54	2.115	848	304	147	1. Managers and organisers
2. Економисти	44.207	31.737	2.090	1.436	273	3.991	2.645	812	600	2. Economists
3. Правници	13.664	9.160	574	380	52	998	600	243	151	3. Law related occupations
4. Информатичари и статистичари	2.813	1.715	137	74	50	1.621	722	336	190	4. Information and statistics occupations
5. Кадровска занимања	513	286	22	9	7	289	177	76	48	5. Human resources occupations
6. Администратори	4.203	3.854	124	101	136	4.590	2.924	1.210	850	6. Administrators
7. Занимања одбране, безбедности и заштите	2.570	804	126	45	484	3.320	396	735	126	7. Defence, safety and protection occupations
8. Занимања осигурања	109	75	5	4	61	548	302	106	61	8. Insurance related occupations
<b>XIII Васпитање и образовање</b>	13.151	10.039	889	693	133	3.582	2.615	795	586	<b>XIII Education and upbringing</b>
1. Васпитачи и наставници друштвено - хуманистичке струке	12.108	9.578	819	661	111	2.875	2.227	642	490	1. Kindergarten and school teachers with a background in social sciences and humanities
2. Наставници природно - математичке струке	481	307	32	22	16	428	292	96	66	2. Teachers of mathematics and natural sciences
3. Наставници техничко - технолошке струке	550	143	38	10	6	231	73	51	27	3. Teachers of technical and technology sciences
4. Наставници биотехничке струке	12	11	0	0	0	22	12	2	1	4. Teachers of biotechnical sciences
5. Наставници здравствене струке	0	0	0	0	0	26	11	4	2	5. Teachers of health related sciences
<b>XIV Друштвено - хуманистичко подручје</b>	10.439	7.608	593	424	47	502	354	136	110	<b>XIV Social and humanistic field</b>
1. Друштвено - хуманистичка занимања	10.439	7.608	593	424	47	502	354	136	110	1. Social and humanistic occupations
<b>XV Природно - математичко подручје</b>	11.942	7.508	588	388	10	268	121	67	42	<b>XV Mathematics and other natural sciences</b>
1. Природно - математичка занимања	11.942	7.508	588	388	10	268	121	67	42	1. Occupations in the field of natural sciences
<b>XVI Култура, уметност и јавно информисање</b>	8.259	6.094	417	284	21	1.057	576	232	142	<b>XVI Culture, art and media</b>
1. Ликовни уметници и дизајнери	2.512	1.704	137	88	3	204	101	49	31	1. Fine artists and designers
2. Сценски уметници, музичари и књижевници	1.457	898	95	58	0	180	79	31	17	2. Theatre/film artists, musicians and writers
3. Занимања јавног информисања	1.162	887	53	42	8	369	187	71	37	3. Media related occupations
4. Остала занимања културе, уметности и информисања	3.128	2.605	132	96	10	304	209	81	57	4. Other occupations related to culture, art and media
<b>XVIII Здравство, фармација и социјална заштита</b>	23.563	18.303	1.405	1.084	316	3.907	2.959	1.250	941	<b>XVIII Health, pharmacy and social protection</b>
1. Медицини	17.685	13.907	1.080	829	204	2.353	1.709	683	491	1. Doctors and other medical occupations
2. Стomatолози	3.346	2.332	146	107	6	169	120	63	47	2. Dentists
3. Фармацеути	2.112	1.716	159	132	37	854	724	153	125	3. Pharmacists
4. Занимања социјалне заштите	420	348	20	16	69	531	406	351	278	4. Social protection occupations
<b>XVIII Физичка култура и спорт</b>	662	159	36	3	7	104	33	32	17	<b>XVIII Fitness and sports</b>
1. Занимања физичке културе	114	50	6	0	6	65	23	26	13	1. Fitness occupations
2. Спортисти	548	109	30	3	1	39	10	6	4	2. Sportists
<b>XIX Остало</b>	216.937	115.329	9.847	5.180	2366	9.604	4.215	3.558	1.661	<b>XIX Other</b>
1. Занимања личних услуга	9.829	8.737	541	473	60	544	448	228	194	1. Personal services occupations
2. Верска занимања	339	145	15	5	0	31	14	5	2	2. Religion related occupations
3. Нераспоредени	206.769	106.447	9.291	4.702	2.306	9.029	3.753	3.325	1.465	3. Non-classified
<b>УКУПНО</b>	<b>659.698</b>	<b>342.364</b>	<b>31.301</b>	<b>15.771</b>	<b>9.070</b>	<b>116.299</b>	<b>50.233</b>	<b>28.300</b>	<b>14.086</b>	<b>TOTAL</b>



**T5 ПРЕГЛЕД НАЈТРАЖЕНИЈИХ ЗАНИМАЊА У ОКВИРУ СТЕПЕНА СТРУЧНЕ СПРЕМЕ ПРЕМА ПРИЈАВЉЕНИМ ПОТРЕБАМА ТОКОМ МАЈА 2017. ГОДИНЕ**

**T5 OVERVIEW OF THE MOST FREQUENTLY DEMANDED OCCUPATIONS BY EDUCATION LEVELS ACCORDING TO THE REQUESTS FOR JOBMATCHING SERVICES IN VACANCY FILLING DURING MAY OF 2017**

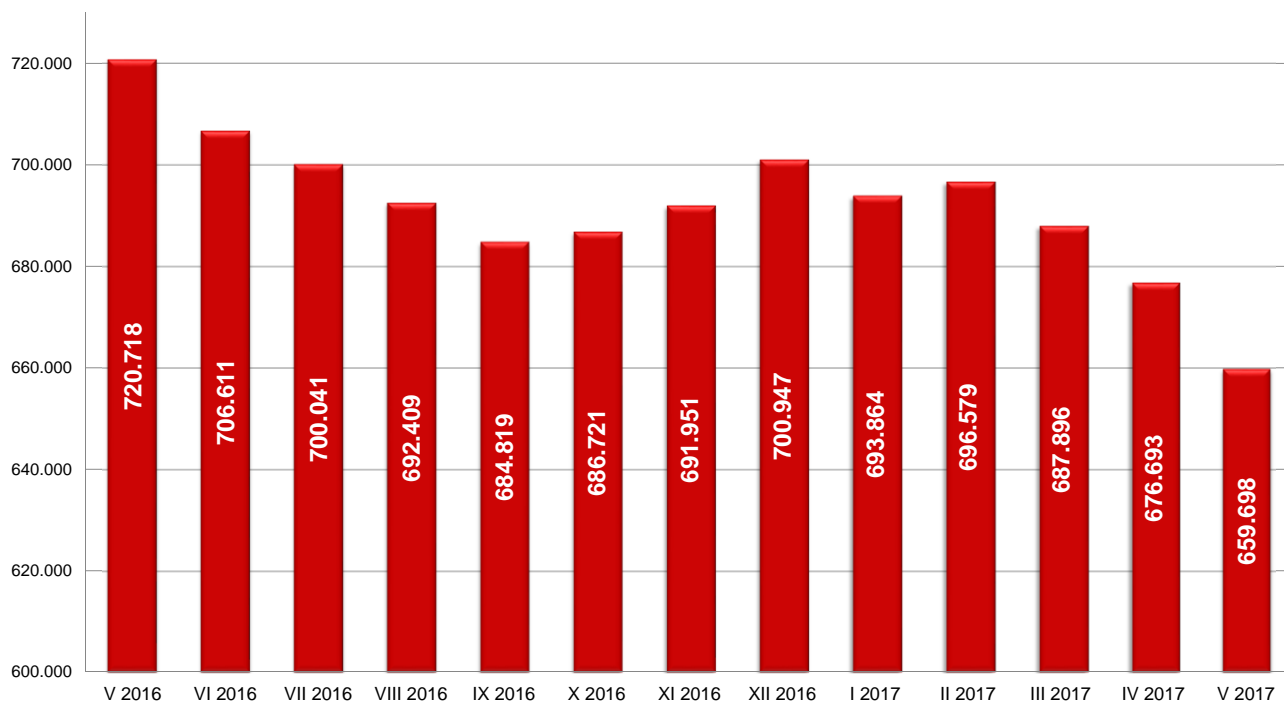
Шифра занимања Occupation code	Назив занимања	Број слободних послова Number of vacancies	Шифра занимања Occupation code	Назив занимања	Број слободних послова Number of vacancies
<b>I степен стручне спреме</b>			<b>V степен стручне спреме</b>		
109900	Лица без занимања и стручне спреме ( I CCC - НК )	2.118	506400	Продавац - специјалиста ( V CCC и ВКВ )	6
104502	Чистач просторија	255	507121	Пословни секретар	5
103901	Манипулант у текстилству	150	507765	Инструктор војње	4
104501	Комунални хигијеничар	28	502222	Аутомеханичар за привредна возила - специјалиста	3
105201	Грађевински манипулант	12	501026	Руковалац машина за обраду дрвета са нумеричким управљањем	1
102522	Електромеханичарски манипулант у састављању серијских елемената	10	502250	Прецизни механичар - специјалиста	1
103301	Манипулант у производњи грађевинског материјала	4	505604	Возач теретног моторног возила - специјалиста	1
103311	Манипулант у преради метала	4	506455	Трговачки путник	1
109904	Сакуљач секундарних сировина	4	<b>VI-1 степен стручне спреме</b>		
105601	Саобраћајно - транспортни манипулант	3	616453	Комерцијалиста	23
100201	Манипулант у сточарству	1	616700	Економиста за финансије, рачуноводство и банкарство ( VI - 1 CCC )	8
100501	Манипулант у прехранбеној производњи	1	616600	Менаџер ( VI - 1 CCC )	7
100531	Манипулант у производњи пића	1	617501	Васпитач предшколске деце	7
100911	Манипулант у озелењавању и уређењу насеља	1	611800	Машински инжењер ( VI - 1 CCC )	4
101002	Манипулант у преради дрвета	1	616400	Економиста за робни промет у трговини ( VI - 1 CCC )	4
104701	Молерско - фарбарски манипулант	1	619000	Виша медицинска сестра ( VI - 1 CCC )	4
<b>II степен стручне спреме</b>			619082	Физиотерапеут	4
204023	Шивач текстила	94	610500	Инжењер прехранбене технологије ( VI - 1 CCC )	2
205200	Помоћни грађевински радник ( II CCC и ПК )	45	615200	Инжењер грађевинарства ( VI - 1 CCC )	2
206515	Помоћни кувар	33	616454	Организатор набавних и продајних послова	2
209311	Геронтодомаћин	28	612400	Инжењер електротехнике за енергетику ( VI - 1 CCC )	1
206522	Собарица	24	612700	Инжењер електротехнике за телекомуникације ( VI - 1 CCC )	1
206400	Руковалац робом - помоћни продавац ( II CCC и ПК )	23	616531	Оперативни туристички организатор	1
209321	Помоћник неговатеља деце ометене у развоју	22	616722	Књиговођа билансиса	1
206402	Пакер	19	616800	Правник ( VI - 1 CCC )	1
200502	Помоћник пекара	16	617612	Наставник географије	1
206111	Возач виљушара	15	619300	Виши социјални радник ( VI - 1 CCC )	1
209399	Неразврстана занимања социјалне заштите ИИ категорије сложености	13	<b>VI-2 степен стручне спреме</b>		
200221	Помоћник живинара	12	626600	Менаџер	17
201034	Помоћни столар	11	627507	Струковни васпитач	17
201301	Послужилац процесних пумпи	10	626710	Економиста	6
203299	Неразврстани гумари и пластичари ИИИ категорије сложености	10	626709	Струковни економиста	3
204200	Помоћни обућар и кожни галантериста ( II CCC и ПК )	10	627502	Васпитач	3
204504	Перач рубља	10	626923	Информатичар	2
206505	Рошгиљџија	10	629004	Струковна медицинска сестра	2
206506	Припремач лица	7	629234	Струковни медицинско - лабораторијски техноло	2
207102	Курир	7	625200	Инжењер грађевинарства	1
<b>III степен стручне спреме</b>			625630	Инжењер саобраћаја	1
306400	Продавац ( III CCC и КВ )	928	628220	Психолог	1
305600	Возач друмског возила ( III CCC и КВ )	205	628720	Новинар / журналиста	1
307201	Заштитар имовине - портир	180	629066	Струковни санитарно - еколошки инжењер	1
301813	Бравар	160	<b>VII-1 степен стручне спреме</b>		
304023	Шивач конфекције	145	716591	Организатор угоститељско - хотелијерског пословања	68
309999	Нераспоредена занимања III категорије сложености	134	716700	Дипломирани економиста за општу економију, банкарство и финансије ( VII - 1 CCC )	64
306515	Кувар једноставних јела	129	716720	Дипломирани економиста	34
307299	Помоћник у одирању, обезбеђењу и заштити III категорије сложености	120	711800	Дипломирани машински инжењер ( VII - 1 CCC ) / мастер инжењер машинства	33
306513	Келнер	97	719000	Доктор медицине	32
305604	Возач теретњака	76	716800	Дипломирани правник ( VII - 1 CCC ) / мастер правник	30
301000	Прерађивач и обрађивач дрвета ( III CCC и КВ )	66	716605	Дипломирани менаџер	25
306461	Магационер	55	716921	Програмер информационог система	25
304000	Кројач и конфекционар ( III CCC и КВ )	45	717534	Дипломирани професор енглеског језика и књижевности / мастер професор енглеског језика и књижевности	24
302220	Аутомеханичар	44	716820	Дипломирани правник	19
301801	Металостругар	40	715220	Дипломирани инжењер грађевинарства	18
306411	Продавац робе свакодневне потрошње	39	717502	Професор разредне наставе	15
301038	Израђивач дрвене галантерије	38	718228	Дипломирани политиколог за међународне послове	14
300502	Пекар	36	717509	Дипломирани васпитач	12
300513	Месар	32	715200	Дипломирани инжењер грађевинарства ( VII - 1 CCC ) / мастер инжењер грађевинарства	11
302431	Електроинсталатер	32	710500	Дипломирани инжењер прехранбене технологије ( VII - 1 CCC )	9
<b>IV степен стручне спреме</b>			718219	Дипломирани психолог	9
402000	Машински техничар - конструктор ( IV CCC )	214	712100	Дипломирани машински инжењер за производно машинство ( VII - 1 CCC )	8
406700	Економски техничар ( IV CCC )	119	712600	Дипломирани инжењер електротехнике за електронику ( VII - 1 CCC )	7
407100	Административни техничар ( IV CCC )	116	712700	Дипломирани инжењер електротехнике за телекомуникације ( VII - 1 CCC )	7
406400	Продавац ( IV CCC )	104	716500	Дипломирани економиста за туризам и угоститељство и дипломирани туризмолог ( VII - 1 CCC )	7
404000	Конфекцијски техничар ( IV CCC )	103	717047	Дипломирани инжењер заштите на раду	7
407200	Техничар самозаштите ( IV CCC )	84	719209	Дипломирани фармацеут	7
406513	Конобар	82	<b>VII-2 степен стручне спреме</b>		
409002	Медицинска сестра	63	720181	Истраживач пољопривреде	10
406515	Кувар	54	726700	Магистар економских наука ( VII - 2 CCC )	2
407299	Неразврстана занимања одбране, безбедности и заштите IV категорије сложености	50	728215	Педагог - специјалиста / специјалиста педагог	1
409900	Матурант гимназије ( IV CCC )	42	729000	Магистар медицинских наука ( VII - 2 CCC )	1
407201	Техничар заштите имовине	41	729061	Специјалиста епидемиологије	1
409000	Медицински техничар ( IV CCC )	40	<b>VIII степен стручне спреме</b>		
401800	Машински техничар - контролор квалитета ( IV CCC )	30	806700	Доктор економских наука ( VIII CCC )	1
407301	Администратор осигурања	30			
400500	Прехранбени техничар и техничар за биотехнологију ( IV CCC )	26			
407302	Заступник осигурања	25			
406523	Рецепционар	24			
401837	Универзални заваривач	22			
402400	Електротехничар енергетике ( IV CCC )	21			



**Т6 НЕЗАПОСЛЕНА ЛИЦА ПО МЕСЕЦИМА И ПОЛУ**

Ред. бр. №	Област/Регион <i>County/Region</i>	Ø 2016.		V 2016		VI 2016		VII 2016		VIII 2016		IX 2016		X 2016	
		Укупно <i>Total</i>	Жене <i>Women</i>	Укупно <i>Total</i>	Жене <i>Women</i>	Укупно <i>Total</i>	Жене <i>Women</i>	Укупно <i>Total</i>	Жене <i>Women</i>	Укупно <i>Total</i>	Жене <i>Women</i>	Укупно <i>Total</i>	Жене <i>Women</i>	Укупно <i>Total</i>	Жене <i>Women</i>
1	Београдска област	104.351	58.688	105.129	58.739	102.973	57.839	102.084	57.687	101.145	57.508	99.980	56.770	101.208	57.546
<b>Београдски регион</b>		<b>104.351</b>	<b>58.688</b>	<b>105.129</b>	<b>58.739</b>	<b>102.973</b>	<b>57.839</b>	<b>102.084</b>	<b>57.687</b>	<b>101.145</b>	<b>57.508</b>	<b>99.980</b>	<b>56.770</b>	<b>101.208</b>	<b>57.546</b>
2	Северно - бачка	12.834	6.153	13.087	6.262	12.722	6.096	12.483	6.012	12.291	5.932	12.066	5.811	11.965	5.763
3	Средње - банатска	17.051	8.406	17.339	8.545	17.231	8.480	16.855	8.425	16.588	8.305	16.468	8.202	16.409	8.142
4	Северно - банатска	10.926	5.331	11.091	5.421	10.820	5.327	10.621	5.255	10.515	5.191	10.464	5.157	10.374	5.075
5	Јужно - банатска	31.743	16.009	32.255	16.226	31.816	16.039	31.416	15.901	31.050	15.756	30.557	15.471	30.385	15.377
6	Западно - бачка	19.077	8.254	19.220	8.250	18.941	8.174	18.513	8.064	18.405	8.042	18.005	7.902	17.964	7.898
7	Јужно - бачка	52.673	28.051	53.526	28.453	51.995	27.601	50.722	27.011	49.546	26.541	48.984	26.272	49.007	26.250
8	Сремска	23.863	11.908	24.268	12.123	23.867	11.973	23.667	11.942	23.377	11.823	22.799	11.483	22.623	11.328
<b>Регион Војводине</b>		<b>168.167</b>	<b>84.111</b>	<b>170.786</b>	<b>85.280</b>	<b>167.392</b>	<b>83.690</b>	<b>164.277</b>	<b>82.610</b>	<b>161.772</b>	<b>81.590</b>	<b>159.343</b>	<b>80.298</b>	<b>158.727</b>	<b>79.833</b>
9	Мачванска	36.033	18.552	36.682	18.822	36.032	18.632	35.643	18.439	34.999	18.192	34.624	17.933	34.665	17.952
10	Колубарска	12.769	6.865	13.004	7.000	12.521	6.751	12.290	6.624	12.059	6.549	11.993	6.494	12.043	6.545
11	Шумадијска	35.181	19.522	34.961	19.453	34.588	19.362	34.978	19.500	34.857	19.387	34.591	19.196	34.851	19.384
12	Поморавска	28.227	14.524	28.129	14.427	27.785	14.326	27.485	14.243	27.726	14.357	28.104	14.478	28.144	14.497
13	Златиборска	30.552	15.198	30.834	15.332	29.891	14.931	30.171	14.967	29.855	14.880	29.799	14.815	29.715	14.861
14	Моравичка	19.590	10.538	19.747	10.555	19.308	10.397	19.227	10.464	19.045	10.393	18.716	10.209	18.583	10.105
15	Рашка	46.019	23.290	46.265	23.313	45.409	23.018	45.247	23.003	45.041	22.944	44.847	22.894	45.338	23.173
16	Расинска	27.469	14.273	28.015	14.471	27.588	14.332	27.376	14.274	26.962	14.139	26.374	13.810	26.084	13.655
<b>Регион Шумадије и Западне Србије</b>		<b>235.840</b>	<b>122.762</b>	<b>237.637</b>	<b>123.373</b>	<b>233.122</b>	<b>121.749</b>	<b>232.417</b>	<b>121.514</b>	<b>230.544</b>	<b>120.841</b>	<b>229.048</b>	<b>119.829</b>	<b>229.423</b>	<b>120.172</b>
17	Подунавска	15.713	8.296	16.037	8.444	15.693	8.281	15.440	8.145	15.203	8.136	14.945	8.020	14.927	8.023
18	Браничевска	9.481	4.954	9.801	5.107	9.566	5.026	9.315	4.889	8.959	4.739	8.904	4.712	9.019	4.785
19	Борска	12.480	6.652	12.571	6.667	12.492	6.664	12.185	6.549	12.176	6.543	12.127	6.541	12.035	6.479
20	Зајечарска	13.418	6.650	13.772	6.753	13.362	6.591	13.123	6.523	12.991	6.475	12.809	6.411	12.839	6.465
21	Нишавска	46.245	20.764	46.812	20.969	45.799	20.490	45.462	20.570	45.151	20.479	44.102	19.932	44.383	19.954
22	Топличка	15.002	7.184	15.011	7.154	14.895	7.132	14.680	7.063	14.686	7.099	14.325	6.964	14.478	7.025
23	Пиротска	11.799	6.084	11.800	6.131	11.630	6.048	11.507	6.024	11.345	5.947	11.290	5.889	11.344	5.921
24	Јабланичка	32.622	15.182	32.724	15.208	31.976	14.952	32.176	15.077	31.506	14.885	31.326	14.740	31.577	14.820
25	Пчињска	26.394	13.549	26.777	13.789	26.458	13.634	26.019	13.460	25.569	13.202	25.172	12.978	25.106	12.878
<b>Регион Јужне и Источне Србије</b>		<b>183.154</b>	<b>89.315</b>	<b>185.305</b>	<b>90.222</b>	<b>181.871</b>	<b>88.818</b>	<b>179.907</b>	<b>88.300</b>	<b>177.586</b>	<b>87.505</b>	<b>175.000</b>	<b>86.187</b>	<b>175.708</b>	<b>86.350</b>
<b>Регион Косово и Метохија</b>		<b>21.643</b>	<b>12.220</b>	<b>21.861</b>	<b>12.331</b>	<b>21.253</b>	<b>12.037</b>	<b>21.356</b>	<b>12.104</b>	<b>21.362</b>	<b>12.128</b>	<b>21.448</b>	<b>12.142</b>	<b>21.655</b>	<b>12.255</b>
<b>Република Србија</b>		<b>713.154</b>	<b>367.096</b>	<b>720.718</b>	<b>369.945</b>	<b>706.611</b>	<b>364.133</b>	<b>700.041</b>	<b>362.215</b>	<b>692.409</b>	<b>359.572</b>	<b>684.819</b>	<b>355.226</b>	<b>686.721</b>	<b>356.156</b>

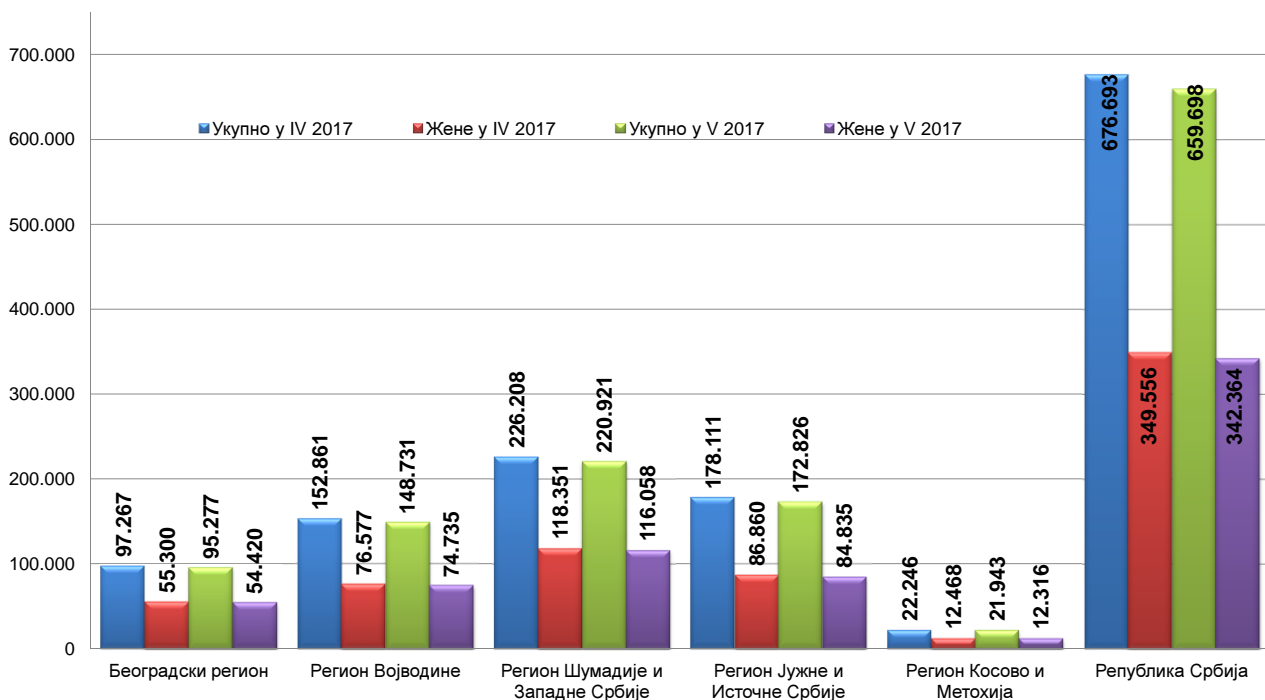
Графикон бр. 6 - Промена броја незапослених лица за период V 2016. - V 2017. године  
*Chart No. 6 - Change in the number of the unemployed V 2016 - V 2017*



**T6 UNEMPLOYED PERSONS BY MONTHS AND SEX**

XI 2016		XII 2016		I 2017		II 2017		III 2017		IV 2017		V 2017		Индекси Index		
Укупно Total	Жене Women	Укупно Total	Жене Women	Укупно Total	Жене Women	Укупно Total	Жене Women	Укупно Total	Жене Women	Укупно Total	Жене Women	Укупно Total	Жене Women	V 2017 / V 2016	V 2017 / XII 2016	V 2017 / IV 2017
103.078	58.744	104.132	59.057	100.848	56.991	101.269	57.181	99.417	56.259	97.267	55.300	95.277	54.420	90,63	91,50	97,95
<b>103.078</b>	<b>58.744</b>	<b>104.132</b>	<b>59.057</b>	<b>100.848</b>	<b>56.991</b>	<b>101.269</b>	<b>57.181</b>	<b>99.417</b>	<b>56.259</b>	<b>97.267</b>	<b>55.300</b>	<b>95.277</b>	<b>54.420</b>	<b>90,63</b>	<b>91,50</b>	<b>97,95</b>
12.037	5.792	12.111	5.773	11.561	5.490	11.425	5.470	11.172	5.391	10.865	5.270	10.590	5.125	80,92	87,44	97,47
16.572	8.172	16.938	8.274	16.614	8.064	16.662	8.096	16.647	8.120	16.171	7.955	15.648	7.699	90,25	92,38	96,77
10.357	5.057	10.521	5.085	10.484	5.071	10.492	5.125	10.341	5.085	10.196	5.056	9.758	4.858	87,98	92,75	95,70
30.391	15.357	30.293	15.260	29.893	14.906	29.896	14.862	29.349	14.649	28.820	14.491	28.242	14.224	87,56	93,23	97,99
18.056	7.992	18.692	8.203	18.858	8.196	18.955	8.226	18.702	8.149	18.316	8.046	17.811	7.820	92,67	95,29	97,24
49.660	26.547	49.936	26.594	49.227	25.967	49.405	26.067	48.576	25.673	47.553	25.228	46.329	24.741	86,55	92,78	97,43
22.379	11.178	22.066	10.949	22.068	10.898	22.207	11.043	21.554	10.792	20.940	10.531	20.353	10.268	83,87	92,24	97,20
<b>159.452</b>	<b>80.095</b>	<b>160.557</b>	<b>80.138</b>	<b>158.705</b>	<b>78.592</b>	<b>159.042</b>	<b>78.889</b>	<b>156.341</b>	<b>77.859</b>	<b>152.861</b>	<b>76.577</b>	<b>148.731</b>	<b>74.735</b>	<b>87,09</b>	<b>92,63</b>	<b>97,30</b>
35.000	18.103	34.801	17.939	34.222	17.539	34.334	17.613	33.968	17.467	33.519	17.311	32.709	17.032	89,17	93,99	97,58
11.954	6.531	12.290	6.671	12.245	6.548	12.404	6.622	12.171	6.572	11.782	6.418	11.465	6.277	88,17	93,29	97,31
34.991	19.452	35.250	19.494	34.780	19.148	34.836	19.245	34.525	19.211	34.163	19.122	33.104	18.619	94,69	93,91	96,90
28.371	14.579	28.564	14.604	28.794	14.725	28.871	14.736	28.710	14.658	27.987	14.381	27.570	14.181	98,01	96,52	98,51
29.710	14.902	30.460	15.115	30.492	15.016	30.625	15.071	29.947	14.830	29.499	14.669	28.445	14.209	92,25	93,38	96,43
18.722	10.143	19.095	10.250	18.908	10.121	18.849	10.099	18.642	10.060	18.391	9.963	17.881	9.757	90,55	93,64	97,23
45.609	23.304	46.245	23.422	46.130	23.357	46.098	23.297	45.522	23.101	45.172	22.931	44.066	22.430	95,25	95,29	97,55
26.088	13.687	26.570	13.936	26.347	13.792	26.381	13.832	26.213	13.763	25.695	13.556	25.681	13.553	91,67	96,65	99,95
<b>230.445</b>	<b>120.701</b>	<b>233.275</b>	<b>121.431</b>	<b>231.918</b>	<b>120.246</b>	<b>232.398</b>	<b>120.515</b>	<b>229.698</b>	<b>119.662</b>	<b>226.208</b>	<b>118.351</b>	<b>220.921</b>	<b>116.058</b>	<b>92,97</b>	<b>94,70</b>	<b>97,66</b>
14.883	7.951	14.994	7.937	14.980	7.929	15.116	8.014	15.036	7.991	14.876	7.939	14.456	7.774	90,14	96,41	97,18
9.139	4.850	9.283	4.851	9.371	4.847	9.599	4.980	9.578	5.015	9.406	4.926	9.024	4.763	92,07	97,21	95,94
12.141	6.533	12.104	6.510	12.248	6.539	12.299	6.580	12.248	6.543	12.072	6.482	11.706	6.325	93,12	96,71	96,97
12.981	6.557	13.183	6.615	13.071	6.498	13.188	6.546	13.041	6.494	12.972	6.463	12.539	6.312	91,05	95,11	96,66
45.067	20.337	45.890	20.492	45.032	19.930	45.405	20.095	44.952	20.084	44.663	20.070	43.885	19.839	93,75	95,63	98,26
14.642	7.087	14.811	7.151	15.003	7.198	14.804	7.071	14.688	7.001	14.524	6.917	13.838	6.637	92,19	93,43	95,28
11.371	5.871	11.661	5.920	11.866	5.927	11.931	5.947	11.732	5.995	11.552	5.968	11.199	5.816	94,91	96,04	96,94
31.692	14.805	33.101	15.288	32.598	14.965	32.666	15.004	32.243	14.976	32.223	14.989	30.888	14.453	94,39	93,31	95,86
25.187	12.922	25.847	13.092	26.417	13.332	26.822	13.487	26.732	13.467	25.823	13.106	25.291	12.916	94,45	97,85	97,94
<b>177.103</b>	<b>86.913</b>	<b>180.874</b>	<b>87.856</b>	<b>180.586</b>	<b>87.165</b>	<b>181.830</b>	<b>87.724</b>	<b>180.250</b>	<b>87.566</b>	<b>178.111</b>	<b>86.860</b>	<b>172.826</b>	<b>84.835</b>	<b>93,27</b>	<b>95,55</b>	<b>97,03</b>
<b>21.873</b>	<b>12.339</b>	<b>22.109</b>	<b>12.395</b>	<b>21.807</b>	<b>12.228</b>	<b>22.040</b>	<b>12.362</b>	<b>22.190</b>	<b>12.438</b>	<b>22.246</b>	<b>12.468</b>	<b>21.943</b>	<b>12.316</b>	<b>100,38</b>	<b>99,25</b>	<b>98,64</b>
<b>691.951</b>	<b>358.792</b>	<b>700.947</b>	<b>360.877</b>	<b>693.864</b>	<b>355.222</b>	<b>696.579</b>	<b>356.671</b>	<b>687.896</b>	<b>353.784</b>	<b>676.693</b>	<b>349.556</b>	<b>659.698</b>	<b>342.364</b>	<b>91,53</b>	<b>94,12</b>	<b>97,49</b>

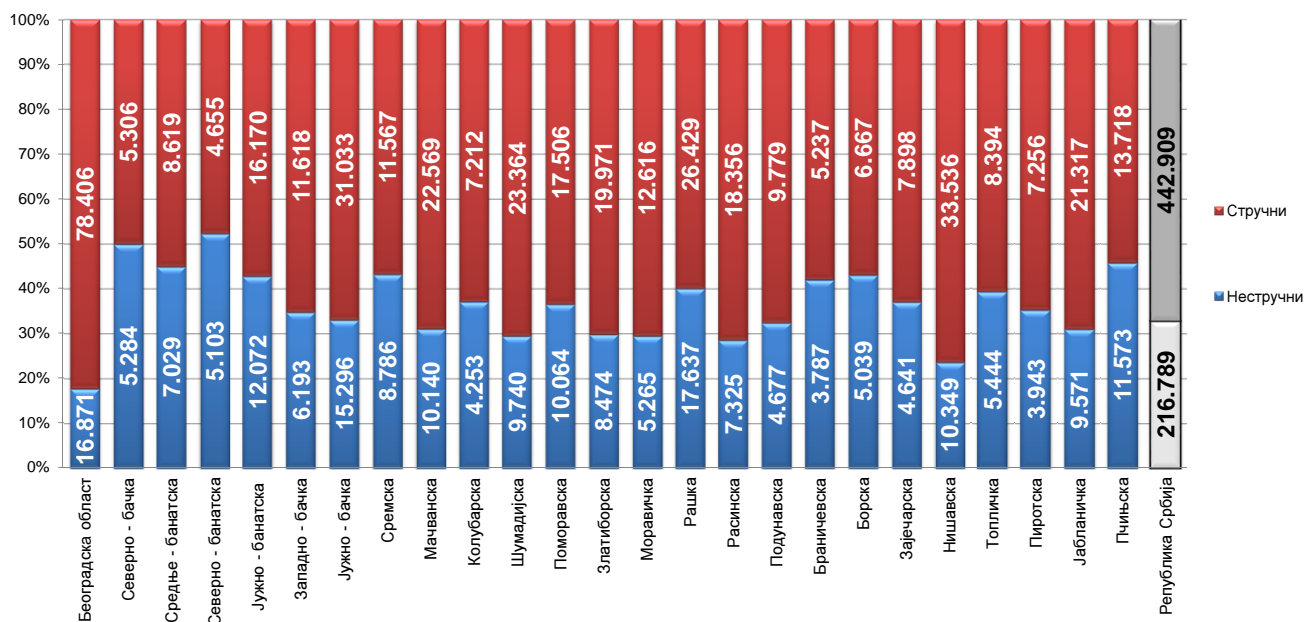
Графикон бр. 7 - Промена броја незапослених лица за период IV 2017. - V 2017. године  
 Chart No. 7 - Change in the number of the unemployed IV 2017 - V 2017.



Т7 НЕЗАПОСЛЕНА ЛИЦА ПРЕМА СТЕПЕНУ СТРУЧНЕ СПРЕМЕ И ПОЛУ НА КРАЈУ МАЈА 2017. ГОДИНЕ

Ред. Бр. No	Област/Регион County/Region	Укупно Total	Жене Women	I		II		III		IV	
				Укупно Total	Жене Women	Укупно Total	Жене Women	Укупно Total	Жене Women	Укупно Total	Жене Women
1	Београдска област	95.277	54.420	14.701	7.789	2.170	1.179	16.610	7.000	32.970	20.149
<b>Београдски регион</b>		<b>95.277</b>	<b>54.420</b>	<b>14.701</b>	<b>7.789</b>	<b>2.170</b>	<b>1.179</b>	<b>16.610</b>	<b>7.000</b>	<b>32.970</b>	<b>20.149</b>
2	Северно - бачка	10.590	5.125	4.788	2.107	496	220	1.865	793	2.407	1.395
3	Средње - банатска	15.648	7.699	6.724	3.298	305	111	3.581	1.251	3.386	2.025
4	Северно - банатска	9.758	4.858	4.774	2.292	329	131	1.919	789	2.014	1.201
5	Јужно - банатска	28.242	14.224	10.819	5.306	1.253	633	5.707	2.187	7.709	4.426
6	Западно - бачка	17.811	7.820	5.451	2.337	742	304	4.817	1.568	5.133	2.670
7	Јужно - бачка	46.329	24.741	13.415	6.784	1.881	956	9.777	4.058	12.704	7.468
8	Сремска	20.353	10.268	7.895	3.853	891	406	4.371	1.805	4.907	2.786
<b>Регион Војводине</b>		<b>148.731</b>	<b>74.735</b>	<b>53.866</b>	<b>25.977</b>	<b>5.897</b>	<b>2.761</b>	<b>32.037</b>	<b>12.451</b>	<b>38.260</b>	<b>21.971</b>
9	Мачванска	32.709	17.032	8.538	4.348	1.602	862	10.064	4.220	9.108	5.574
10	Колубарска	11.465	6.277	3.585	1.800	668	406	2.745	1.218	3.077	1.978
11	Шумадијска	33.104	18.619	7.831	4.322	1.909	936	8.367	4.057	10.017	6.370
12	Поморавска	27.570	14.181	9.505	4.960	559	284	6.625	2.735	7.987	4.584
13	Златиборска	28.445	14.209	7.615	3.862	859	516	9.026	3.377	7.439	4.422
14	Моравичка	17.881	9.757	4.205	1.939	1.060	706	4.920	2.107	5.221	3.387
15	Рашка	44.066	22.430	15.930	8.288	1.707	804	10.036	3.968	11.776	6.731
16	Расинска	25.681	13.553	6.160	3.046	1.165	683	6.599	2.804	7.820	4.644
<b>Регион Шумадије и Западне Србије</b>		<b>220.921</b>	<b>116.058</b>	<b>63.369</b>	<b>32.565</b>	<b>9.529</b>	<b>5.197</b>	<b>58.382</b>	<b>24.486</b>	<b>62.445</b>	<b>37.690</b>
17	Подунавска	14.456	7.774	3.980	2.125	697	281	3.649	1.586	4.433	2.757
18	Браничевска	9.024	4.763	3.506	1.822	281	137	1.856	794	2.333	1.419
19	Борска	11.706	6.325	4.576	2.397	463	241	2.237	1.013	3.169	1.917
20	Зајечарска	12.539	6.312	4.134	2.023	507	239	3.120	1.337	3.272	1.811
21	Нишавска	43.885	19.839	9.233	3.735	1.116	459	10.937	3.846	14.146	7.065
22	Топличка	13.838	6.637	4.682	2.363	762	302	3.471	1.371	3.580	1.865
23	Пиротска	11.199	5.816	3.730	1.817	213	104	2.993	1.408	2.823	1.536
24	Јабланичка	30.888	14.453	9.151	4.477	420	211	9.569	3.587	8.720	4.489
25	Пчињска	25.291	12.916	10.546	5.945	1.027	437	4.367	1.419	6.656	3.539
<b>Регион Јужне и Источне Србије</b>		<b>172.826</b>	<b>84.835</b>	<b>53.538</b>	<b>26.704</b>	<b>5.486</b>	<b>2.411</b>	<b>42.199</b>	<b>16.361</b>	<b>49.132</b>	<b>26.398</b>
<b>Регион Косово и Метохија</b>		<b>21.943</b>	<b>12.316</b>	<b>8.050</b>	<b>5.247</b>	<b>183</b>	<b>119</b>	<b>2.531</b>	<b>993</b>	<b>9.107</b>	<b>4.863</b>
<b>Република Србија</b>		<b>659.698</b>	<b>342.364</b>	<b>193.524</b>	<b>98.282</b>	<b>23.265</b>	<b>11.667</b>	<b>151.759</b>	<b>61.291</b>	<b>191.914</b>	<b>111.071</b>

Графикон бр. 8- Структура незапослених лица према стручношћу по окрузима на крају V 2017. године  
 Chart No. 8 - Structure of the unemployed by qualifications and counties in the end of V 2017

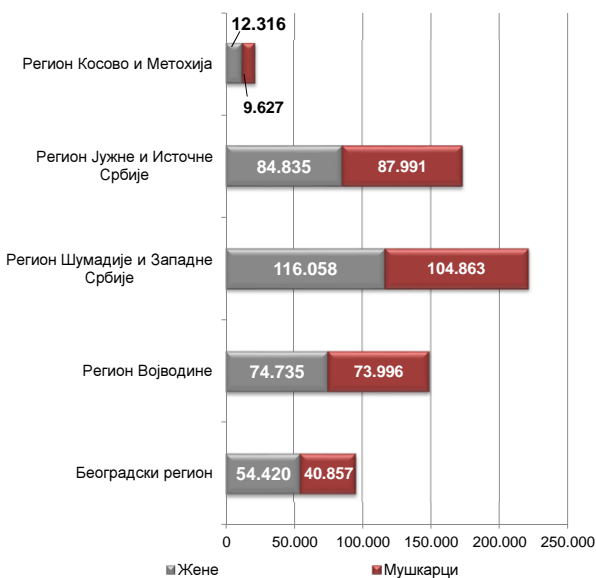


**T7 UNEMPLOYED PERSONS BY EDUCATION LEVEL AND SEX IN THE END OF MAY 2017**

V		VI/1		VI/2		VII-1		VII-2		VIII	
Укупно Total	Жене Women	Укупно Total	Жене Women	Укупно Total	Жене Women	Укупно Total	Жене Women	Укупно Total	Жене Women	Укупно Total	Жене Women
1.005	263	5.246	3.196	3.388	2.137	18.684	12.406	416	254	87	47
1.005	263	5.246	3.196	3.388	2.137	18.684	12.406	416	254	87	47
45	13	243	135	128	84	614	376	3	2	1	0
47	13	328	207	326	217	939	568	7	6	5	3
31	5	188	119	139	90	358	228	6	3	0	0
162	28	661	444	492	311	1.419	878	19	10	1	1
97	14	355	202	214	132	985	584	14	8	3	1
287	70	1.303	800	1.104	756	5.750	3.793	79	40	29	16
102	14	412	255	493	358	1.269	786	11	4	2	1
771	157	3.490	2.162	2.896	1.948	11.334	7.213	139	73	41	22
221	53	762	485	767	522	1.631	962	15	6	1	0
67	7	313	227	282	179	722	457	6	5	0	0
659	136	970	596	632	426	2.681	1.757	30	17	8	2
257	28	626	354	482	311	1.518	920	10	5	1	0
142	20	777	491	656	377	1.922	1.137	4	3	5	4
111	23	390	253	546	388	1.414	947	12	7	2	0
307	52	764	433	713	447	2.807	1.697	22	10	4	0
238	49	996	647	756	508	1.928	1.160	18	11	1	1
2.002	368	5.598	3.486	4.834	3.158	14.623	9.037	117	64	22	7
101	8	491	325	329	210	771	479	4	2	1	1
41	5	243	151	245	140	515	294	3	1	1	0
97	10	287	191	190	119	683	436	4	1	0	0
54	17	424	267	199	122	822	494	3	1	4	1
560	89	1.797	973	912	546	5.105	3.085	57	30	22	11
72	9	391	227	299	180	579	320	2	0	0	0
36	12	450	300	252	196	697	441	4	2	1	0
149	52	727	387	573	356	1571	890	8	4	0	0
58	5	705	435	486	312	1.436	819	10	5	0	0
1.168	207	5.515	3.256	3.485	2.181	12.179	7.258	95	46	29	13
34	6	419	190	343	167	1.266	726	8	4	2	1
4.980	1.001	20.268	12.290	14.946	9.591	58.086	36.640	775	441	181	90

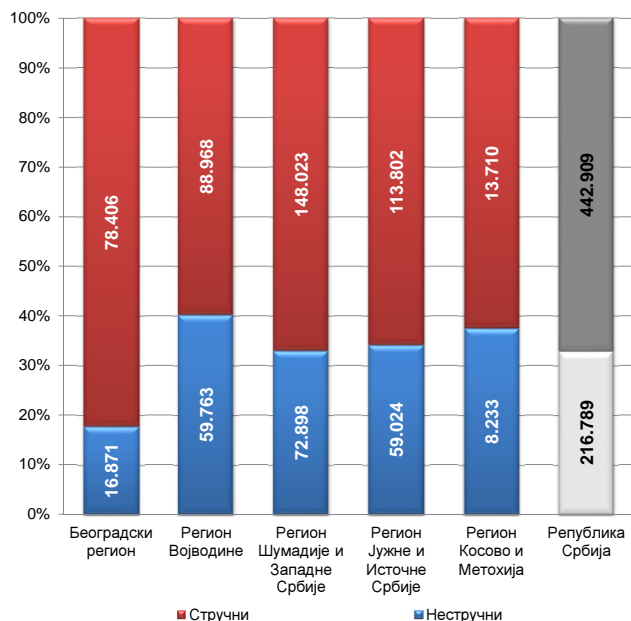
Графикон бр. 9 - Структура незапослених по регионима и полу на крају V 2017. године

Chart No. 9 - Percentage of unemployed by regions and gender in the end of V 2017



Графикон бр. 9а - Структура незапослених по регионима и стручности на крају V 2017. године

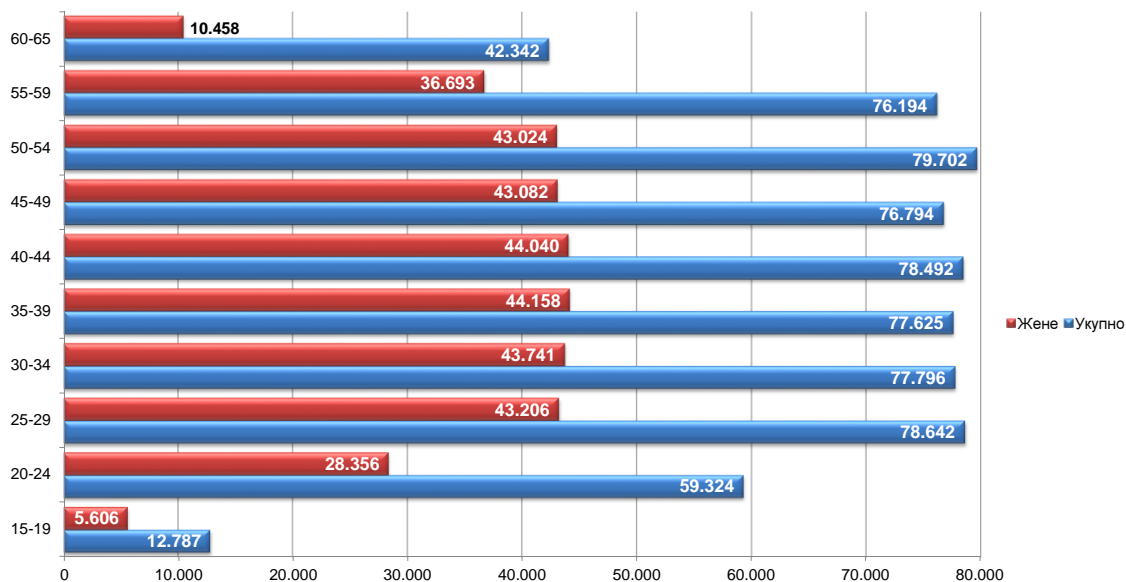
Chart No. 9a - Structure of unemployed by regions and skill in the end of V 2017



**T8 НЕЗАПОСЛЕНА ЛИЦА ПРЕМА СТАРОСТИ И ПОЛУ НА КРАЈУ МАЈА 2017. ГОДИНЕ**

Ред. Бр. No	Област/Регион County/Region	Укупно Total	Жене Women	15-19		20-24		25-29		30-34	
				Укупно Total	Жене Women	Укупно Total	Жене Women	Укупно Total	Жене Women	Укупно Total	Жене Women
1	Београдска област	95.277	54.420	1.180	547	6.214	3.162	11.843	7.310	11.819	7.477
<b>Београдски регион</b>		<b>95.277</b>	<b>54.420</b>	<b>1.180</b>	<b>547</b>	<b>6.214</b>	<b>3.162</b>	<b>11.843</b>	<b>7.310</b>	<b>11.819</b>	<b>7.477</b>
2	Северно - бачка	10.590	5.125	291	130	814	384	1.032	573	1.039	583
3	Средње - банатска	15.648	7.699	461	203	1.472	694	1.716	918	1.736	930
4	Северно - банатска	9.758	4.858	294	125	831	401	984	549	1.021	596
5	Јужно - банатска	28.242	14.224	703	308	2.778	1.259	3.125	1.634	3.244	1.791
6	Западно - бачка	17.811	7.820	409	172	1.650	659	1.896	888	1.922	852
7	Јужно - бачка	46.329	24.741	906	414	3.965	1.973	5.759	3.375	5.859	3.418
8	Сремска	20.353	10.268	482	245	1.787	887	2.057	1.199	2.040	1.143
<b>Регион Војводине</b>		<b>148.731</b>	<b>74.735</b>	<b>3.546</b>	<b>1.597</b>	<b>13.297</b>	<b>6.257</b>	<b>16.569</b>	<b>9.136</b>	<b>16.861</b>	<b>9.313</b>
9	Мачванска	32.709	17.032	769	320	3.087	1.541	3.549	1.959	3.672	2.060
10	Колубарска	11.465	6.277	270	105	1.170	608	1.383	781	1.233	786
11	Шумадијска	33.104	18.619	464	204	2.688	1.339	3.734	2.267	3.863	2.356
12	Поморавска	27.570	14.181	513	217	2.668	1.285	3.246	1.713	3.162	1.740
13	Златиборска	28.445	14.209	411	161	2.308	1.071	3.294	1.692	3.253	1.692
14	Моравичка	17.881	9.757	224	92	1.342	727	2.006	1.175	1.967	1.187
15	Рашка	44.066	22.430	918	392	4.555	2.215	5.658	2.907	5.476	2.819
16	Расинска	25.681	13.553	341	139	2.130	1.043	2.929	1.592	3.036	1.710
<b>Регион Шумадије и Западне Србије</b>		<b>220.921</b>	<b>116.058</b>	<b>3.910</b>	<b>1.630</b>	<b>19.948</b>	<b>9.829</b>	<b>25.799</b>	<b>14.086</b>	<b>25.662</b>	<b>14.350</b>
17	Подунавска	14.456	7.774	429	188	1.689	781	1.679	903	1.722	996
18	Браничевска	9.024	4.763	287	132	1.066	522	1.232	649	1.136	673
19	Борска	11.706	6.325	265	120	1.255	592	1.359	780	1.425	854
20	Зајечарска	12.539	6.312	209	101	1.097	523	1.349	766	1.491	839
21	Нишавска	43.885	19.839	825	334	4.148	1.714	5.483	2.614	5.060	2.463
22	Топличка	13.838	6.637	307	134	1.447	662	1.550	783	1.399	773
23	Пиротска	11.199	5.816	187	84	1.003	473	1.190	708	1.194	708
24	Јабланичка	30.888	14.453	640	254	2.962	1.273	3.457	1.703	3.369	1.672
25	Пчињска	25.291	12.916	564	260	2.237	1.058	3.023	1.675	2.869	1.632
<b>Регион Јужне и Источне Србије</b>		<b>172.826</b>	<b>84.835</b>	<b>3.713</b>	<b>1.607</b>	<b>16.904</b>	<b>7.598</b>	<b>20.322</b>	<b>10.581</b>	<b>19.665</b>	<b>10.610</b>
<b>Регион Косово и Метохија</b>		<b>21.943</b>	<b>12.316</b>	<b>438</b>	<b>225</b>	<b>2.961</b>	<b>1.510</b>	<b>4.109</b>	<b>2.093</b>	<b>3.789</b>	<b>1.991</b>
<b>Република Србија</b>		<b>659.698</b>	<b>342.364</b>	<b>12.787</b>	<b>5.606</b>	<b>59.324</b>	<b>28.356</b>	<b>78.642</b>	<b>43.206</b>	<b>77.796</b>	<b>43.741</b>

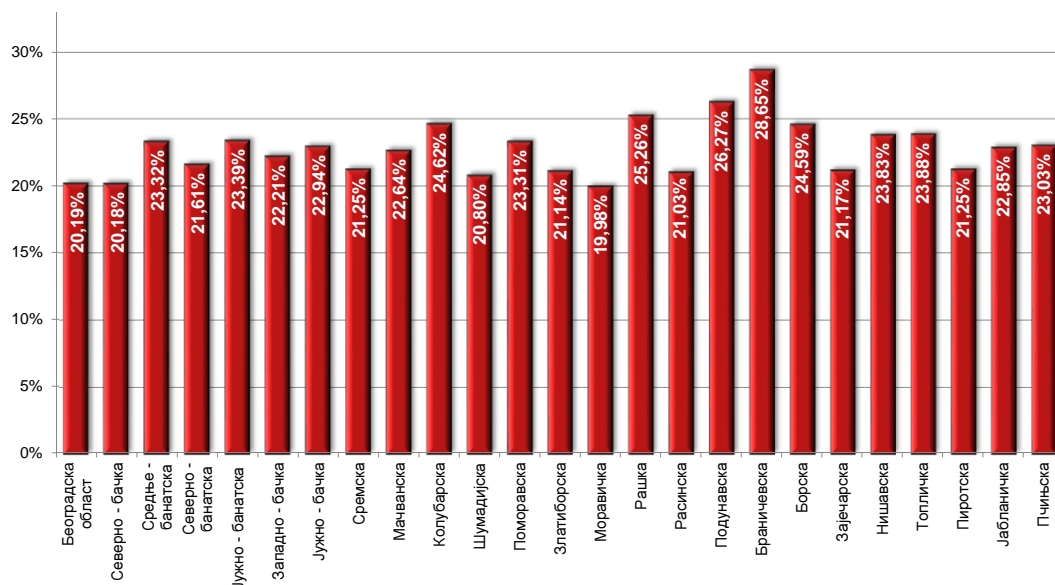
Графикон бр. 10 - Незапослена лица према старости и полу на крају V 2017. године  
 Chart No. 10 - Unemployed persons by age and gender in the end of V 2017



**T8 UNEMPLOYED PERSONS BY AGE AND SEX IN THE END OF MAY 2017**

35-39		40-44		45-49		50-54		55-59		60-65	
Укупно Total	Жене Women	Укупно Total	Жене Women	Укупно Total	Жене Women	Укупно Total	Жене Women	Укупно Total	Жене Women	Укупно Total	Жене Women
11.486	7.213	11.087	6.768	10.704	6.488	11.781	6.767	12.267	6.699	6.896	1.989
<b>11.486</b>	<b>7.213</b>	<b>11.087</b>	<b>6.768</b>	<b>10.704</b>	<b>6.488</b>	<b>11.781</b>	<b>6.767</b>	<b>12.267</b>	<b>6.699</b>	<b>6.896</b>	<b>1.989</b>
1.173	675	1.158	619	1.202	637	1.395	690	1.516	627	970	207
1.754	962	1.786	945	1.753	939	2.041	1.061	1.831	800	1.098	247
1.111	636	1.157	677	1.140	585	1.290	662	1.241	506	689	121
3.485	1.939	3.569	1.943	3.230	1.767	3.083	1.632	3.133	1.464	1.892	487
2.046	954	2.157	1.040	2.326	1.140	2.466	1.191	1.970	770	969	154
5.873	3.437	5.532	3.149	5.389	2.987	5.767	3.084	4.951	2.399	2.328	505
2.180	1.226	2.260	1.240	2.387	1.319	2.645	1.342	2.842	1.327	1.673	340
<b>17.622</b>	<b>9.829</b>	<b>17.619</b>	<b>9.613</b>	<b>17.427</b>	<b>9.374</b>	<b>18.687</b>	<b>9.662</b>	<b>17.484</b>	<b>7.893</b>	<b>9.619</b>	<b>2.061</b>
3.715	2.147	4.055	2.247	3.929	2.229	3.954	2.174	3.889	1.872	2.090	483
1.193	692	1.250	733	1.295	796	1.395	824	1.465	767	811	185
3.815	2.306	3.727	2.254	3.790	2.329	4.136	2.439	4.503	2.415	2.384	710
3.199	1.759	3.264	1.835	3.115	1.748	3.147	1.698	3.311	1.644	1.945	542
3.293	1.822	3.532	1.892	3.701	1.995	3.757	1.976	3.376	1.562	1.520	346
2.018	1.212	2.145	1.230	2.192	1.294	2.323	1.316	2.414	1.213	1.250	311
5.538	2.992	5.558	3.021	5.213	2.890	4.783	2.574	4.142	2.000	2.225	620
3.343	2.027	3.350	1.946	3.067	1.745	3.044	1.635	2.841	1.347	1.600	369
<b>26.114</b>	<b>14.957</b>	<b>26.881</b>	<b>15.158</b>	<b>26.302</b>	<b>15.026</b>	<b>26.539</b>	<b>14.636</b>	<b>25.941</b>	<b>12.820</b>	<b>13.825</b>	<b>3.566</b>
1.830	1.148	1.780	1.103	1.678	973	1.516	829	1.400	672	733	181
1.043	630	1.065	622	938	517	862	477	840	414	555	127
1.318	769	1.444	849	1.358	782	1.333	766	1.229	621	720	192
1.464	797	1.484	799	1.499	812	1.464	778	1.519	714	963	183
5.003	2.484	5.012	2.400	4.891	2.477	5.356	2.707	5.009	2.076	3.098	570
1.449	750	1.638	878	1.624	840	1.783	899	1.653	692	988	226
1.171	701	1.247	714	1.365	773	1.545	824	1.534	681	763	150
3.441	1.751	3.938	1.992	3.836	2.012	3.977	1.980	3.342	1.427	1.926	389
2.889	1.599	3.275	1.851	3.433	1.830	3.268	1.659	2.557	1.101	1.176	251
<b>19.608</b>	<b>10.629</b>	<b>20.883</b>	<b>11.208</b>	<b>20.622</b>	<b>11.016</b>	<b>21.104</b>	<b>10.919</b>	<b>19.083</b>	<b>8.398</b>	<b>10.922</b>	<b>2.269</b>
<b>2.795</b>	<b>1.530</b>	<b>2.022</b>	<b>1.293</b>	<b>1.739</b>	<b>1.178</b>	<b>1.591</b>	<b>1.040</b>	<b>1.419</b>	<b>883</b>	<b>1.080</b>	<b>573</b>
<b>77.625</b>	<b>44.158</b>	<b>78.492</b>	<b>44.040</b>	<b>76.794</b>	<b>43.082</b>	<b>79.702</b>	<b>43.024</b>	<b>76.194</b>	<b>36.693</b>	<b>42.342</b>	<b>10.458</b>

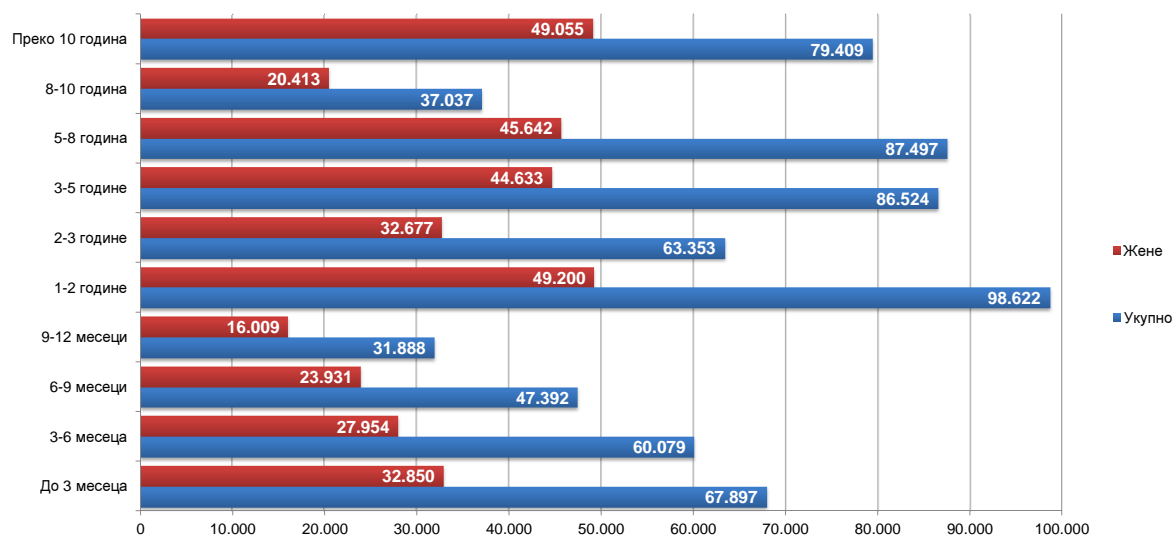
Графикон бр. 10а - Незапослена лица до 30 година старости по окрузима на крају V 2017. године  
 Chart No. 10a - Unemployed up to 30 years of age by counties in the end of V 2017



**T9 НЕЗАПОСЛЕНА ЛИЦА ПРЕМА ТРАЈАЊУ НЕЗАПОСЛЕНОСТИ И ПОЛУ  
НА КРАЈУ МАЈА 2017. ГОДИНЕ**

Ред. Бр. №	Област/Регион <i>County/Region</i>	Укупно <i>Total</i>	Жене <i>Women</i>	До 3 месеца <i>to 3 months</i>		3-6 месеци <i>3-6 months</i>		6-9 месеци <i>6-9 months</i>		9-12 месеци <i>9-12 months</i>	
				Укупно <i>Total</i>	Жене <i>Women</i>	Укупно <i>Total</i>	Жене <i>Women</i>	Укупно <i>Total</i>	Жене <i>Women</i>	Укупно <i>Total</i>	Жене <i>Women</i>
1	Београдска област	95.277	54.420	11.761	6.241	9.545	5.079	8.038	4.634	4.676	2.677
	<b>Београдски регион</b>	<b>95.277</b>	<b>54.420</b>	<b>11.761</b>	<b>6.241</b>	<b>9.545</b>	<b>5.079</b>	<b>8.038</b>	<b>4.634</b>	<b>4.676</b>	<b>2.677</b>
2	Северно - бачка	10.590	5.125	1.533	767	980	452	729	368	525	266
3	Средње - банатска	15.648	7.699	2.074	952	1.828	838	1.272	597	922	451
4	Северно - банатска	9.758	4.858	1.352	668	1.013	478	782	363	550	259
5	Јужно - банатска	28.242	14.224	2.937	1.411	2.649	1.112	1.958	913	1.505	716
6	Западно - бачка	17.811	7.820	2.310	986	1.960	779	1.279	603	933	406
7	Јужно - бачка	46.329	24.741	6.446	3.262	4.893	2.448	3.954	2.060	2.595	1.372
8	Сремска	20.353	10.268	2.624	1.252	1.937	952	1.481	728	1.009	512
	<b>Регион Војводине</b>	<b>148.731</b>	<b>74.735</b>	<b>19.276</b>	<b>9.298</b>	<b>15.260</b>	<b>7.059</b>	<b>11.455</b>	<b>5.632</b>	<b>8.039</b>	<b>3.982</b>
9	Мачванска	32.709	17.032	2.847	1.333	2.539	1.120	1.924	985	1.507	719
10	Колубарска	11.465	6.277	1.206	577	1.267	606	867	464	567	330
11	Шумадијска	33.104	18.619	2.633	1.329	2.476	1.188	2.119	1.085	1.706	816
12	Поморавска	27.570	14.181	1.839	880	2.069	953	2.000	925	1.420	648
13	Златиборска	28.445	14.209	2.634	1.220	2.624	1.122	2.019	988	1.528	718
14	Моравичка	17.881	9.757	1.737	919	1.644	808	1.277	687	786	435
15	Рашка	44.066	22.430	3.086	1.494	3.066	1.342	2.640	1.294	1.712	884
16	Расинска	25.681	13.553	2.112	1.018	1.901	920	1.530	774	935	471
	<b>Регион Шумадије и Западне Србије</b>	<b>220.921</b>	<b>116.058</b>	<b>18.094</b>	<b>8.770</b>	<b>17.586</b>	<b>8.059</b>	<b>14.376</b>	<b>7.202</b>	<b>10.161</b>	<b>5.021</b>
17	Подунавска	14.456	7.774	1.708	819	1.461	697	1.228	664	883	469
18	Браничевска	9.024	4.763	1.134	605	1.167	564	815	440	437	219
19	Борска	11.706	6.325	1.032	469	1.065	491	831	408	562	263
20	Зајечарска	12.539	6.312	1.312	605	1.208	527	926	473	582	279
21	Нишавска	43.885	19.839	4.357	1.909	3.970	1.642	3.047	1.405	2.155	964
22	Топличка	13.838	6.637	1.098	466	1.090	445	857	396	579	271
23	Пиротска	11.199	5.816	1.167	581	1.199	529	810	373	531	260
24	Јабланичка	30.888	14.453	2.779	1.136	2.636	1.071	2.104	883	1.389	635
25	Пчињска	25.291	12.916	3.414	1.584	2.920	1.366	1.981	970	1.290	639
	<b>Регион Јужне и Источне Србије</b>	<b>172.826</b>	<b>84.835</b>	<b>18.001</b>	<b>8.174</b>	<b>16.716</b>	<b>7.332</b>	<b>12.599</b>	<b>6.012</b>	<b>8.408</b>	<b>3.999</b>
	<b>Регион Косово и Метохија</b>	<b>21.943</b>	<b>12.316</b>	<b>765</b>	<b>367</b>	<b>972</b>	<b>425</b>	<b>924</b>	<b>451</b>	<b>604</b>	<b>330</b>
	<b>Република Србија</b>	<b>659.698</b>	<b>342.364</b>	<b>67.897</b>	<b>32.850</b>	<b>60.079</b>	<b>27.954</b>	<b>47.392</b>	<b>23.931</b>	<b>31.888</b>	<b>16.009</b>

**Графикон бр. 11- Незапослена лица према трајању незапослености и полу на крају V 2017. године**  
*Chart No. 11- Unemployed persons by duration of unemployment and gender in the end of V 2017*

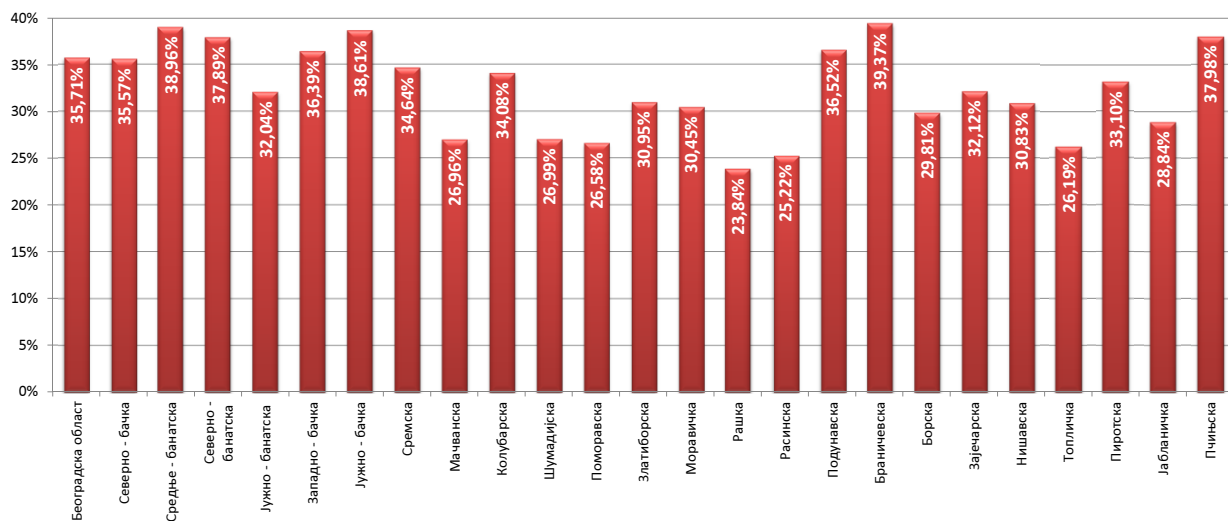




**T9 UNEMPLOYED PERSONS BY DURATION OF UNEMPLOYMENT AND SEX  
IN THE END OF MAY 2017**

1-2 године 1-2 years		2-3 године 2-3 years		3-5 године 3-5 years		5-8 година 5-8 years		8-10 година 8-10 years		Преко 10 година Over 10 years	
Укупно Total	Жене Women	Укупно Total	Жене Women	Укупно Total	Жене Women	Укупно Total	Жене Women	Укупно Total	Жене Women	Укупно Total	Жене Women
15.704	8.852	10.248	5.995	12.435	7.211	11.802	6.938	3.618	2.155	7.450	4.638
<b>15.704</b>	<b>8.852</b>	<b>10.248</b>	<b>5.995</b>	<b>12.435</b>	<b>7.211</b>	<b>11.802</b>	<b>6.938</b>	<b>3.618</b>	<b>2.155</b>	<b>7.450</b>	<b>4.638</b>
1.684	770	945	408	1.522	734	1.364	665	497	254	811	441
2.784	1.325	1.507	761	2.044	1.039	1.617	873	593	307	1.007	556
1.555	730	872	434	1.210	586	1.167	622	440	227	817	491
3.979	1.867	2.562	1.267	3.574	1.801	3.641	1.889	1.705	948	3.732	2.300
2.704	1.170	1.620	655	2.461	1.040	2.253	985	746	361	1.545	835
7.176	3.716	4.556	2.504	5.321	2.854	5.241	2.821	2.243	1.356	3.904	2.348
3.194	1.596	1.868	927	2.694	1.366	2.732	1.370	914	472	1.900	1.093
<b>23.076</b>	<b>11.174</b>	<b>13.930</b>	<b>6.956</b>	<b>18.826</b>	<b>9.420</b>	<b>18.015</b>	<b>9.225</b>	<b>7.138</b>	<b>3.925</b>	<b>13.716</b>	<b>8.064</b>
4.541	2.164	3.257	1.681	4.610	2.340	4.783	2.605	1.943	1.104	4.758	2.981
1.612	849	1.062	591	1.555	895	1.637	932	592	355	1.100	678
4.895	2.549	3.469	1.838	4.543	2.583	4.629	2.703	2.113	1.273	4.521	3.255
3.824	1.852	2.701	1.379	3.898	1.955	3.794	1.996	2.088	1.159	3.937	2.434
4.008	1.884	2.575	1.276	3.896	2.005	3.453	1.746	1.363	724	4.345	2.526
2.479	1.315	1.835	1.011	2.450	1.337	2.515	1.380	1.159	654	1.999	1.211
6.180	3.034	3.790	1.839	5.769	2.779	6.830	3.331	2.943	1.550	8.050	4.883
4.021	1.916	2.394	1.258	3.354	1.737	3.709	1.960	1.619	905	4.106	2.594
<b>31.560</b>	<b>15.563</b>	<b>21.083</b>	<b>10.873</b>	<b>30.075</b>	<b>15.631</b>	<b>31.350</b>	<b>16.653</b>	<b>13.820</b>	<b>7.724</b>	<b>32.816</b>	<b>20.562</b>
2.385	1.212	1.399	715	1.759	907	1.662	959	572	342	1.399	990
1.439	732	944	481	1.147	614	1.043	564	325	196	573	348
1.761	965	1.151	635	1.726	954	1.616	904	616	352	1.346	884
1.729	851	1.149	590	1.494	757	1.931	944	779	420	1.429	866
6.223	2.748	4.138	1.830	5.845	2.544	6.590	2.757	2.631	1.258	4.929	2.782
1.884	860	1.217	553	1.855	905	2.316	1.112	948	463	1.994	1.166
1.965	1.045	984	510	1.460	777	1.206	604	659	384	1.218	753
4.389	1.962	2.751	1.281	3.708	1.709	4.380	1.976	2.603	1.301	4.149	2.499
4.154	2.004	2.510	1.326	3.120	1.593	2.719	1.481	926	538	2.257	1.415
<b>25.929</b>	<b>12.379</b>	<b>16.243</b>	<b>7.921</b>	<b>22.114</b>	<b>10.760</b>	<b>23.463</b>	<b>11.301</b>	<b>10.059</b>	<b>5.254</b>	<b>19.294</b>	<b>11.703</b>
<b>2.353</b>	<b>1.232</b>	<b>1.849</b>	<b>932</b>	<b>3.074</b>	<b>1.611</b>	<b>2.867</b>	<b>1.525</b>	<b>2.402</b>	<b>1.355</b>	<b>6.133</b>	<b>4.088</b>
<b>98.622</b>	<b>49.200</b>	<b>63.353</b>	<b>32.677</b>	<b>86.524</b>	<b>44.633</b>	<b>87.497</b>	<b>45.642</b>	<b>37.037</b>	<b>20.413</b>	<b>79.409</b>	<b>49.055</b>

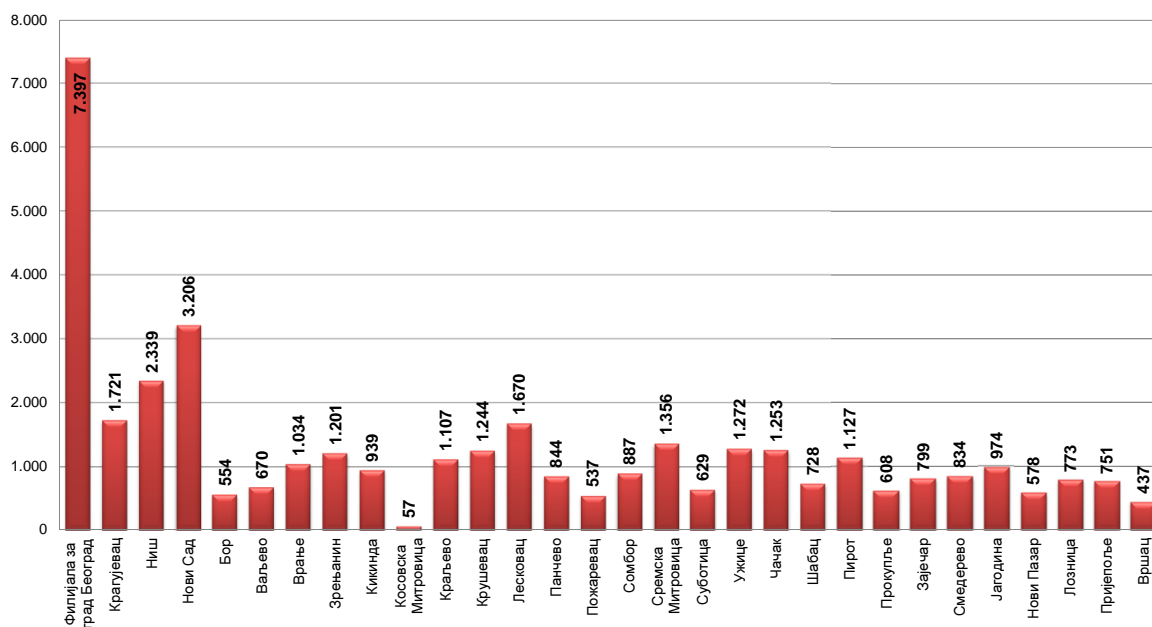
Графикон бр. 11а - Учешће незапослених лица која се налазе на евиденцији до 1 године у укупном броју незапослених лица на крају V 2017 године  
Chart No. 11a - Participation of the unemployed (up to 1 year) by duration of unemployment in the end of V 2017



**T10 КОРИСНИЦИ НОВЧАНЕ НАКНАДЕ ПО МЕСЕЦИМА И ПОЛУ**

Редни број No	Филијала Branchoffice	Ø 2016.		V 2016		VI 2016		VII 2016		VIII 2016		IX 2016	
		Укупно Total	Жене Women	Укупно Total	Жене Women	Укупно Total	Жене Women	Укупно Total	Жене Women	Укупно Total	Жене Women	Укупно Total	Жене Women
1	Филијала за град Београд	9.165	4.740	9.572	4.876	9.394	4.769	9.313	4.763	9.291	4.924	9.038	4.788
2	Крагујевац	2.036	927	2.030	926	1.955	899	1.790	813	2.075	962	2.110	968
3	Ниш	2.364	1.038	2.399	1.039	2.253	987	2.180	973	2.182	1.002	2.220	1.007
4	Нови Сад	4.198	1.903	4.368	1.890	4.200	1.861	4.151	1.877	4.010	1.848	3.966	1.863
5	Бор	646	295	648	288	596	262	613	267	599	276	597	267
6	Ваљево	708	341	761	370	686	314	692	336	583	274	597	296
7	Врање	1.197	504	1.212	542	1.078	456	1.105	480	1.108	462	1.099	451
8	Зрењанин	930	368	902	367	787	306	939	368	836	325	868	322
9	Киkinda	970	396	970	407	860	349	830	337	831	332	841	334
10	Косовска Митровица	76	55	74	57	70	51	66	47	48	34	73	54
11	Краљево	1.207	555	1.304	617	1.222	561	1.165	522	1.139	532	1.127	530
12	Крушевац	1.483	601	1.473	607	1.431	602	1.496	648	1.408	592	1.372	580
13	Лесковац	1.594	637	1.676	709	1.576	684	1.450	573	1.433	582	1.449	589
14	Панчево	991	405	1.030	429	886	369	972	415	963	394	1.021	421
15	Пожаревац	552	247	592	265	539	250	533	255	471	212	492	225
16	Сомбор	1.196	473	1.278	492	1.338	488	1.202	495	1.189	505	1.056	432
17	Сремска Митровица	1.496	660	1.482	638	1.381	599	1.359	606	1.378	625	1.423	657
18	Суботица	822	343	901	379	856	358	781	333	765	323	767	329
19	Ужице	1.358	624	1.422	625	1.336	593	1.254	573	1.246	577	1.267	586
20	Чачак	1.175	500	1.217	469	1.174	465	1.130	466	1.166	530	1.097	505
21	Шабац	1.067	427	1.125	449	976	390	961	380	927	369	882	351
22	Пирот	1.098	539	1.446	825	1.056	519	1.006	486	857	363	902	417
23	Прокупље	643	251	634	240	611	238	633	251	644	250	583	218
24	Зајечар	780	349	830	398	726	329	761	335	772	336	734	308
25	Смедерево	880	421	917	443	833	399	817	383	773	364	837	403
26	Јагодина	1.102	486	1.131	481	1.039	436	1.013	420	1.029	445	990	442
27	Нови Пазар	512	251	465	212	445	211	465	222	510	250	536	266
28	Лозница	893	334	862	338	797	293	823	308	832	292	826	277
29	Пријеполје	778	384	778	395	730	374	712	362	799	396	803	402
30	Вршац	475	213	460	206	437	184	436	186	428	184	447	200
Република Србија		42.423	19.284	43.987	19.994	41.288	18.607	40.666	18.492	40.309	18.571	40.043	18.503

Графикон бр. 12 - Корисници новчане накнаде по филијалама у V 2017. године  
 Chart No. 12 - Unemployment benefit recipients by branchoffice in V 2017

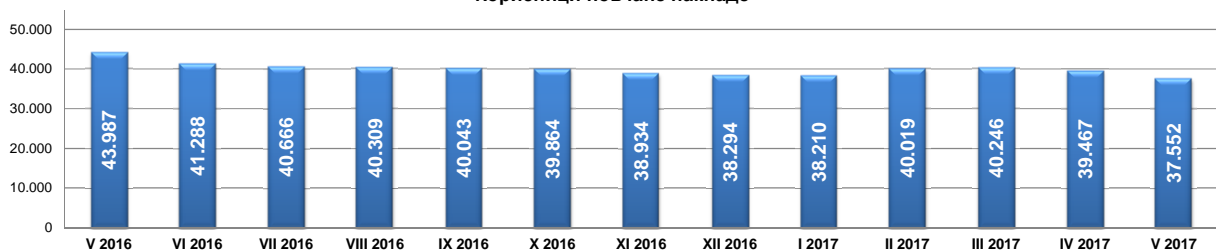


**T10 UNEMPLOYMENT BENEFIT RECIPIENTS BY MONTH AND SEX**

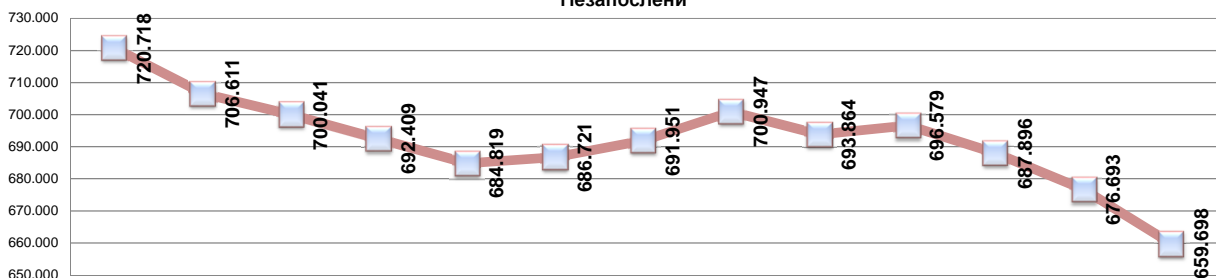
X 2016		XI 2016		XII 2016		I 2017		II 2017		III 2017		IV 2017		V 2017		Индекси Index		
Укупно Total	Жене Women	Укупно Total	Жене Women	Укупно Total	Жене Women	Укупно Total	Жене Women	Укупно Total	Жене Women	Укупно Total	Жене Women	Укупно Total	Жене Women	Укупно Total	Жене Women	V 2017 / V 2016	V 2017 / XII 2016	V 2017 / IV 2017
8.660	4.549	8.337	4.402	8.126	4.265	7.891	4.149	7.886	4.099	7.882	4.092	7.815	4.066	7.397	3.917	77,28	91,03	94,65
2.032	907	1.921	840	1.807	833	1.842	862	1.885	844	1.902	832	1.855	823	1.721	763	84,78	95,24	92,78
2.270	1.039	2.212	965	2.286	998	2.389	991	2.509	972	2.534	967	2.482	984	2.339	944	97,50	102,32	94,24
3.890	1.843	3.699	1.765	3.568	1.732	3.397	1.636	3.507	1.628	3.450	1.608	3.402	1.571	3.206	1.497	73,40	89,85	94,24
608	279	631	292	619	281	620	282	612	261	639	274	595	269	554	250	85,49	89,50	93,11
598	288	662	338	651	324	698	339	773	351	785	355	662	292	670	317	88,04	102,92	101,21
1.094	447	1.147	460	1.083	417	1.177	481	1.173	437	1.137	412	1.211	436	1.034	372	85,31	95,48	85,38
861	316	904	374	866	338	798	303	978	397	1.101	432	1.211	427	1.201	430	133,15	138,68	99,17
822	327	822	332	822	347	786	320	852	324	875	348	821	327	939	404	96,80	114,23	114,37
81	59	78	57	60	40	66	44	64	41	70	46	66	47	57	45	77,03	95,00	86,36
1.101	517	1.036	464	1.032	471	1.104	512	1.214	528	1.221	515	1.159	480	1.107	448	84,89	107,27	95,51
1.327	534	1.269	511	1.236	510	1.239	512	1.311	536	1.336	574	1.282	567	1.244	549	84,45	100,65	97,04
1.514	632	1.502	593	1.542	578	1.619	587	1.763	644	1.741	648	1.743	705	1.670	712	99,64	108,30	95,81
1.008	413	955	402	953	384	917	368	942	365	942	383	913	391	844	374	81,94	88,56	92,44
479	217	512	225	507	229	517	225	571	237	604	263	605	263	537	238	90,71	105,92	88,76
985	387	971	395	912	369	826	318	821	328	830	303	762	264	887	334	69,41	97,26	116,40
1.460	666	1.482	674	1.480	685	1.404	649	1.474	665	1.470	670	1.442	663	1.356	624	91,50	91,62	94,04
759	312	753	315	735	316	655	276	646	271	693	289	671	280	629	253	69,81	85,58	93,74
1.280	593	1.239	600	1.263	601	1.287	585	1.476	630	1.463	631	1.353	611	1.272	591	89,45	100,71	94,01
1.054	500	1.162	560	1.158	546	1.169	555	1.321	608	1.331	647	1.318	646	1.253	643	102,96	108,20	95,07
885	362	869	383	856	391	837	376	851	366	830	355	789	337	728	326	64,71	85,05	92,27
1.049	535	812	311	821	295	921	293	1.058	336	1.058	336	1.095	418	1.127	516	77,94	137,27	102,92
663	273	611	251	611	247	658	266	717	268	709	260	665	226	608	204	95,90	99,51	91,43
806	343	789	340	773	338	796	342	852	351	848	339	817	323	799	323	96,27	103,36	97,80
827	405	805	378	772	354	819	365	896	409	889	414	888	422	834	392	90,95	108,03	93,92
1.044	464	1.048	478	1.032	493	1.070	495	1.113	512	1.117	511	1.103	506	974	446	86,12	94,38	88,30
573	286	579	290	572	269	563	245	554	231	607	273	631	309	578	282	124,30	101,05	91,60
824	268	807	276	799	294	800	280	894	304	876	298	825	288	773	266	89,68	96,75	93,70
774	383	807	392	779	373	818	358	836	357	804	349	797	375	751	367	96,53	96,41	94,23
494	233	458	223	517	261	485	228	435	189	470	190	461	202	437	198	95,00	84,53	94,79
39.864	18.397	38.934	17.916	38.294	17.610	38.210	17.266	40.019	17.507	40.246	17.628	39.467	17.530	37.552	17.038	85,37	98,06	95,15

Графикон бр. 12 а - Корисници новчане накнаде и незапослени по месецима у периоду V 2016. - V 2017. године  
 Chart No. 12 a - Unemployment benefit recipients by month in period V 2016 - V 2017

**Корисници новчане накнаде**



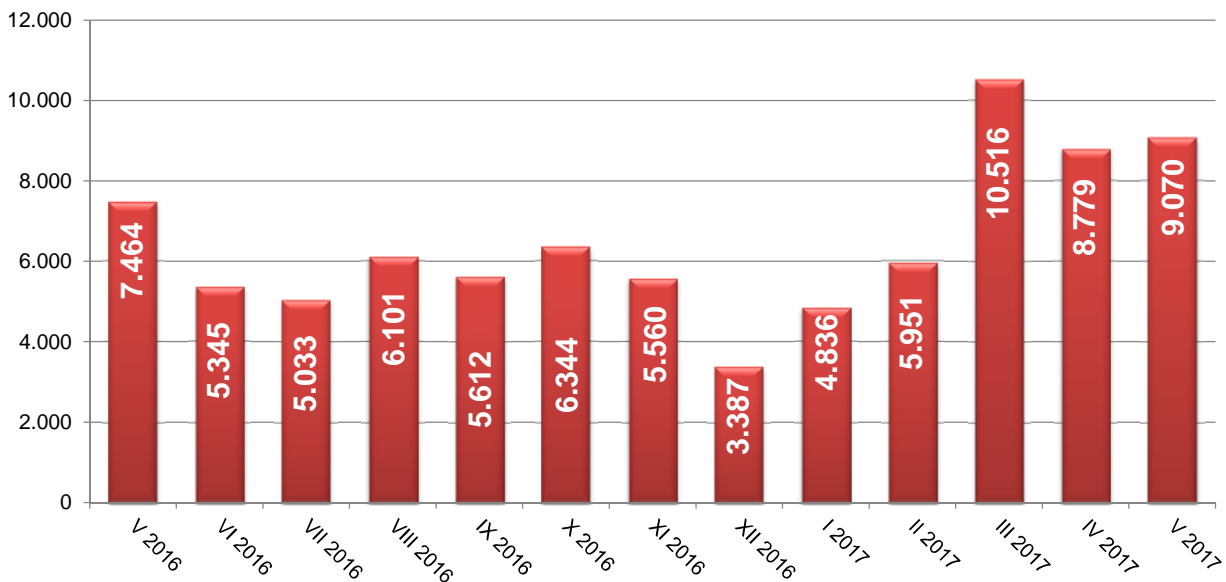
**Незапослени**



## T11 ПРИЈАВЉЕНЕ ПОТРЕБЕ ЗА ЗАПОШЉАВАЊЕМ ПО МЕСЕЦИМА

Редни број <i>No</i>	Област <i>County</i>	Ø 2016	V 2016	VI 2016	VII 2016	VIII 2016	IX 2016
1	Београдска област	1.794	1.980	1.589	1.086	1.657	1.720
<b>Београдски регион</b>		<b>1.794</b>	<b>1.980</b>	<b>1.589</b>	<b>1.086</b>	<b>1.657</b>	<b>1.720</b>
2	Северно - бачка	140	160	92	93	91	171
3	Средње - банатска	154	143	106	82	174	133
4	Северно - банатска	135	53	294	67	93	60
5	Јужно - банатска	145	298	162	76	83	82
6	Западно - бачка	131	48	63	196	87	60
7	Јужно - бачка	663	737	726	811	674	621
8	Сремска	278	334	250	241	274	489
<b>Регион Војводине</b>		<b>1.646</b>	<b>1.773</b>	<b>1.693</b>	<b>1.566</b>	<b>1.476</b>	<b>1.616</b>
9	Мачванска	269	411	238	476	248	208
10	Колубарска	96	155	74	111	83	49
11	Шумадијска	241	348	108	242	319	538
12	Поморавска	169	322	196	140	111	160
13	Златиборска	242	310	214	186	207	164
14	Моравичка	158	101	87	186	199	54
15	Рашка	171	169	114	144	133	82
16	Расинска	145	287	73	76	205	215
<b>Регион Шумадије и Западне Србије</b>		<b>1.491</b>	<b>2.103</b>	<b>1.104</b>	<b>1.561</b>	<b>1.505</b>	<b>1.470</b>
17	Подунавска	185	322	325	70	199	184
18	Браничевска	52	22	43	93	82	48
19	Борска	64	27	47	43	38	51
20	Зајечарска	44	39	33	20	115	18
21	Нишавска	244	244	198	342	343	242
22	Топличка	123	611	29	79	350	23
23	Пиротска	134	119	90	24	54	79
24	Јабланичка	97	27	100	75	161	78
25	Пчињска	94	150	39	66	109	69
<b>Регион Јужне и Источне Србије</b>		<b>1.037</b>	<b>1.561</b>	<b>904</b>	<b>812</b>	<b>1.451</b>	<b>792</b>
<b>Регион Косово и Метохија</b>		<b>20</b>	<b>47</b>	<b>55</b>	<b>8</b>	<b>12</b>	<b>14</b>
<b>Република Србија</b>		<b>5.988</b>	<b>7.464</b>	<b>5.345</b>	<b>5.033</b>	<b>6.101</b>	<b>5.612</b>

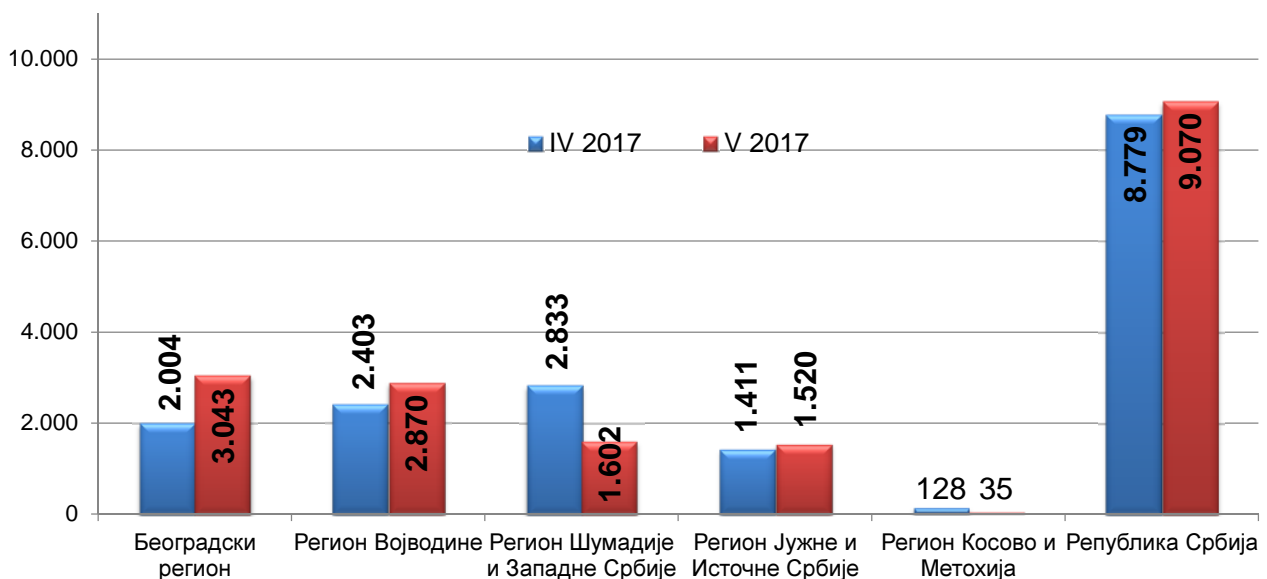
Графикон бр. 13 - Пријављене потребе за запошљавањем у периоду V 2016 - V 2017  
*Chart No. 13 - Requests for jobmatching services in vacancy filling in period V 2016 - V 2017*



**T11 REQUESTS FOR JOBMATCHING SERVICES IN VACANCY FILLING BY MONTHS**

X 2016	XI 2016	XII 2016	I 2017	II 2017	III 2017	IV 2017	V 2017	Индекс Index
								V 2017 / V 2016
1.730	2.408	1.564	1.449	2.683	2.804	2.004	3.043	153,69
<b>1.730</b>	<b>2.408</b>	<b>1.564</b>	<b>1.449</b>	<b>2.683</b>	<b>2.804</b>	<b>2.004</b>	<b>3.043</b>	<b>153,69</b>
128	111	41	176	113	380	194	139	86,88
220	77	81	89	95	164	637	360	251,75
52	16	28	53	163	291	187	351	662,26
224	112	96	122	115	556	250	109	36,58
94	78	32	41	166	307	97	330	687,50
843	531	365	1.018	472	801	792	1.179	159,97
187	198	132	184	217	622	246	402	120,36
<b>1.748</b>	<b>1.123</b>	<b>775</b>	<b>1.683</b>	<b>1.341</b>	<b>3.121</b>	<b>2.403</b>	<b>2.870</b>	<b>161,87</b>
540	138	113	78	140	717	573	270	65,69
59	125	26	26	40	65	30	280	180,65
298	116	110	208	174	415	344	243	69,83
191	77	46	83	274	313	392	71	22,05
164	131	41	147	133	318	590	167	53,87
124	114	87	91	61	542	175	235	232,67
265	143	125	194	122	294	389	208	123,08
233	59	50	120	90	295	340	128	44,60
<b>1.874</b>	<b>903</b>	<b>598</b>	<b>947</b>	<b>1.034</b>	<b>2.959</b>	<b>2.833</b>	<b>1.602</b>	<b>76,18</b>
321	355	72	95	157	172	149	194	60,25
35	30	12	64	19	148	101	113	513,64
37	9	7	25	60	186	256	23	85,19
22	26	26	10	43	262	53	42	107,69
181	313	131	173	194	253	269	449	184,02
23	75	3	267	271	69	164	337	55,16
176	116	80	27	68	127	195	74	62,18
126	58	73	27	29	254	120	121	448,15
52	138	24	68	50	160	104	167	111,33
<b>973</b>	<b>1.120</b>	<b>428</b>	<b>756</b>	<b>891</b>	<b>1.631</b>	<b>1.411</b>	<b>1.520</b>	<b>97,37</b>
<b>19</b>	<b>6</b>	<b>22</b>	<b>1</b>	<b>2</b>	<b>1</b>	<b>128</b>	<b>35</b>	
<b>6.344</b>	<b>5.560</b>	<b>3.387</b>	<b>4.836</b>	<b>5.951</b>	<b>10.516</b>	<b>8.779</b>	<b>9.070</b>	<b>121,52</b>

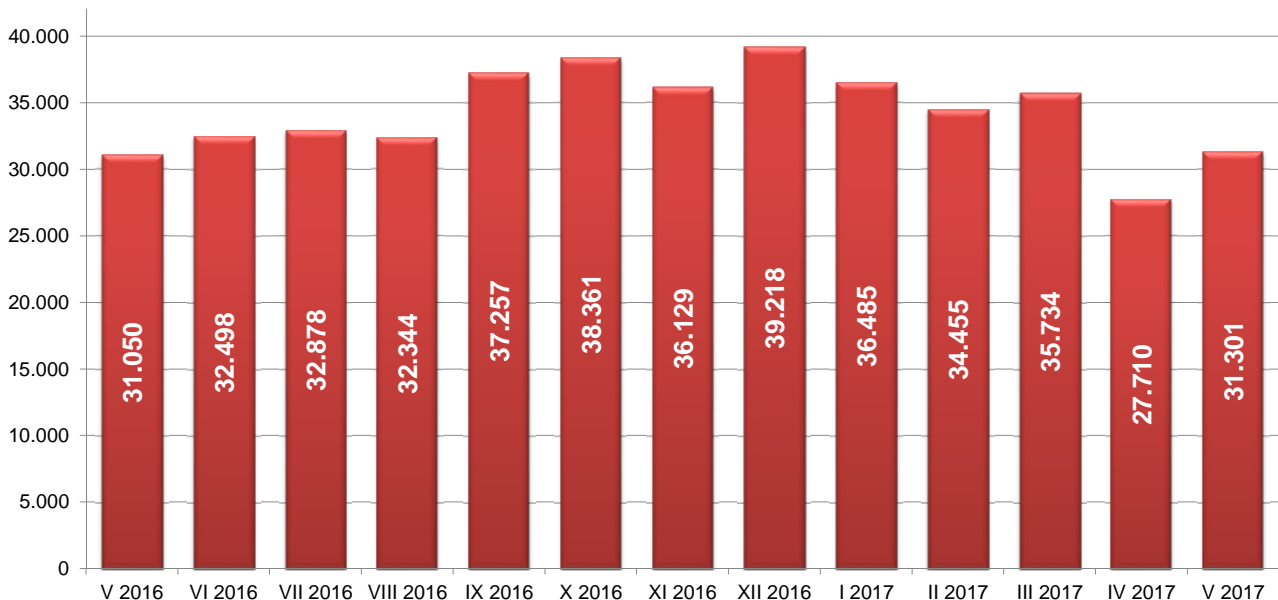
**Графикон бр. 13а - Пријављене потребе за запошљавањем по регионима у периоду IV 2017 - V 2017**  
**Chart No. 13a - Requests for jobmatching services in vacancy filling in period IV 2017 - V 2017**



**T12 НОВОПРИЈАВЉЕНИ ПО МЕСЕЦИМА И ПОЛУ**

Редни број No	Област County	Ø 2016	V 2016		VI 2016		VII 2016		VIII 2016		IX 2016		X 2016	
			Укупно Total	Жене Women	Укупно Total	Жене Women	Укупно Total	Жене Women	Укупно Total	Жене Women	Укупно Total	Жене Women	Укупно Total	Жене Women
1	Београдска област	7.327	6.299	3.449	6.480	3.629	6.188	3.565	6.202	3.537	7.541	4.233	8.331	4.665
<b>Београдски регион</b>		7.327	6.299	3.449	6.480	3.629	6.188	3.565	6.202	3.537	7.541	4.233	8.331	4.665
2	Северно - бачка	778	778	376	766	387	683	347	692	341	764	406	760	392
3	Средње - банатска	1.259	1.252	589	1.362	606	1.098	575	1.108	541	1.226	584	1.238	606
4	Северно - банатска	698	644	297	687	325	616	294	724	338	779	401	678	321
5	Јужно - банатска	1.485	1.351	618	1.533	702	1.444	695	1.455	734	1.650	784	1.520	738
6	Западно - бачка	1.091	865	388	975	432	978	450	977	462	1.113	546	1.049	487
7	Јужно - бачка	3.553	3.192	1.648	3.277	1.687	2.989	1.528	3.347	1.822	3.770	1.962	3.669	1.933
8	Сремска	1.377	1.261	620	1.351	636	1.334	682	1.316	657	1.418	701	1.488	750
<b>Регион Војводине</b>		10.242	9.343	4.536	9.951	4.775	9.142	4.571	9.619	4.895	10.720	5.384	10.402	5.227
9	Мачванска	1.366	1.212	563	1.328	637	1.333	657	1.173	561	1.355	669	1.400	698
10	Колубарска	655	576	293	631	317	552	272	572	315	594	303	682	367
11	Шумадијска	1.447	1.091	558	1.346	673	1.705	726	1.388	627	1.485	691	1.544	789
12	Поморавска	1.045	755	353	893	448	845	406	1.177	514	1.440	612	1.142	585
13	Златиборска	1.463	1.165	591	1.036	466	1.816	792	1.246	607	1.373	677	1.469	771
14	Моравичка	843	591	283	671	356	788	442	753	371	869	484	959	483
15	Рашка	1.544	1.219	579	1.271	650	1.260	647	1.268	632	1.494	749	1.733	880
16	Расинска	987	784	375	748	393	833	410	825	422	843	433	964	480
<b>Регион Шумадије и Западне Србије</b>		9.352	7.393	3.595	7.924	3.940	9.132	4.352	8.402	4.049	9.453	4.618	9.893	5.053
17	Подунавска	904	794	404	854	387	919	461	823	415	928	464	918	481
18	Браничевска	560	474	244	482	253	443	227	435	218	569	298	672	365
19	Борска	542	429	217	475	236	434	217	527	218	548	275	533	247
20	Зајечарска	587	527	252	468	220	514	246	481	234	653	316	661	332
21	Нишавска	2.232	1.890	880	2.131	1.018	2.186	1.128	2.071	1.022	2.229	1.081	2.451	1.185
22	Топличка	515	433	197	490	223	488	232	496	233	544	256	530	261
23	Пиротска	640	488	231	462	218	519	253	559	321	805	443	583	268
24	Јабланичка	1.499	1.286	546	1.177	546	1.350	650	1.220	534	1.485	672	1.569	648
25	Пчињска	1.497	1.402	681	1.320	626	1.290	647	1.246	596	1.410	663	1.445	640
<b>Регион Јужне и Источне Србије</b>		8.974	7.723	3.652	7.859	3.727	8.143	4.061	7.858	3.791	9.171	4.468	9.362	4.427
<b>Регион Косово и Метохија</b>		354	292	152	284	144	273	145	263	142	372	174	373	199
<b>Република Србија</b>		<b>36.249</b>	<b>31.050</b>	<b>15.384</b>	<b>32.498</b>	<b>16.215</b>	<b>32.878</b>	<b>16.694</b>	<b>32.344</b>	<b>16.414</b>	<b>37.257</b>	<b>18.877</b>	<b>38.361</b>	<b>19.571</b>

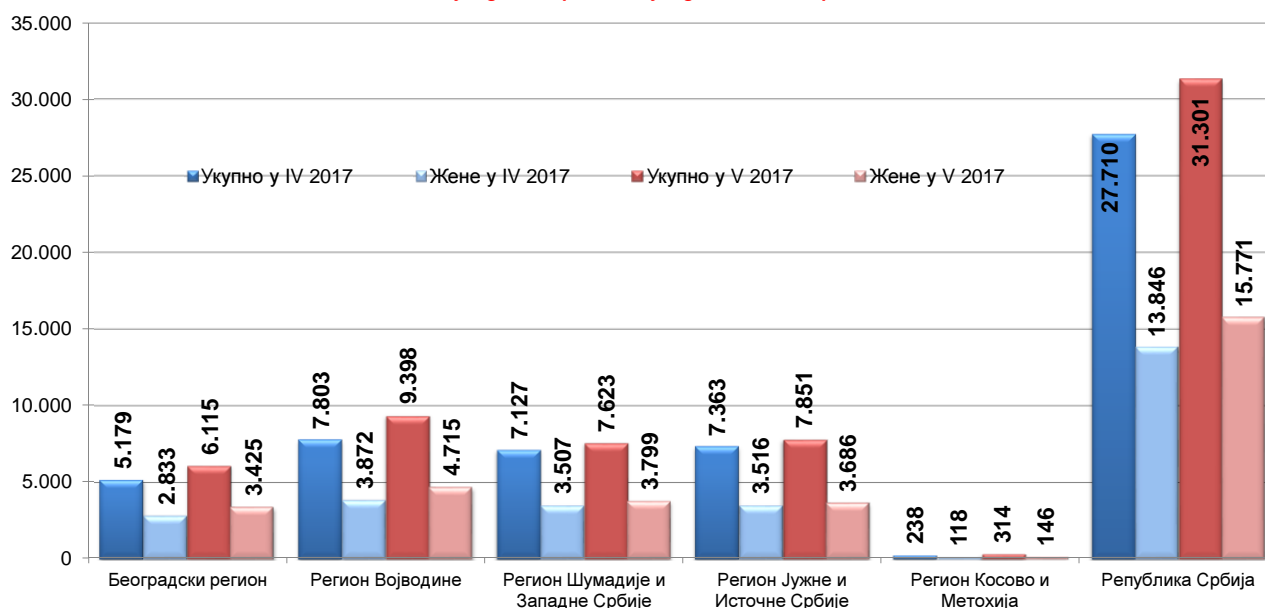
**Графикон бр. 14 - Новопријављени у периоду V 2016 - V 2017**  
*Chart No. 14 - Newly registered persons in period V 2016 - V 2017*



**T12 NEWLY REGISTERED PERSONS BY MONTHS AND SEX**

XI 2016		XII 2016		I 2017		II 2017		III 2017		IV 2017		V 2017		Индекси Index		
Укупно Total	Жене Women	Укупно Total	Жене Women	Укупно Total	Жене Women	Укупно Total	Жене Women	Укупно Total	Жене Women	Укупно Total	Жене Women	Укупно Total	Жене Women	V 2017 / V 2016	V 2017 / XII 2016	V 2017 / IV 2017
7.383	4.168	7.466	4.025	6.530	3.365	6.669	3.572	7.038	3.804	5.179	2.833	6.115	3.425	97,08	81,90	118,07
7.383	4.168	7.466	4.025	6.530	3.365	6.669	3.572	7.038	3.804	5.179	2.833	6.115	3.425	97,08	81,90	118,07
673	321	668	281	689	327	623	319	797	382	596	312	690	352	88,69	103,29	115,77
1.112	517	1.233	556	1.229	549	1.139	529	1.393	605	845	420	1.116	532	89,14	90,51	132,07
710	321	675	285	673	323	625	308	692	336	755	353	697	370	108,23	103,26	92,32
1.409	653	1.395	624	1.531	616	1.458	676	1.374	658	1.002	507	1.354	675	100,22	97,06	135,13
1.090	509	1.337	488	1.265	534	1.267	502	1.062	470	891	379	1.018	455	117,69	76,14	114,25
3.615	1.885	3.534	1.748	3.319	1.550	3.302	1.696	3.502	1.780	2.722	1.406	3.244	1.726	101,63	91,79	119,18
1.307	649	1.189	548	1.341	636	1.411	736	1.338	690	992	495	1.279	605	101,43	107,57	128,93
9.916	4.855	10.031	4.530	10.047	4.535	9.825	4.766	10.158	4.921	7.803	3.872	9.398	4.715	100,59	93,69	120,44
1.298	619	1.426	636	1.346	537	1.419	649	1.399	627	1.050	501	1.237	599	102,06	86,75	117,81
595	321	747	350	749	313	616	300	646	321	440	213	489	235	84,90	65,46	111,14
1.403	670	1.495	714	1.476	661	1.248	640	1.362	669	1.092	568	1.108	582	101,56	74,11	101,47
1.027	495	1.111	486	1.033	495	981	463	960	464	637	326	716	330	94,83	64,45	112,40
1.478	706	1.773	748	1.600	666	1.362	650	1.327	619	1.047	488	1.141	575	97,94	64,35	108,98
849	428	1.041	481	965	443	703	341	848	445	696	367	702	376	118,78	67,44	100,86
1.589	756	1.883	796	1.640	748	1.410	656	1.402	728	1.271	610	1.297	639	106,40	68,88	102,05
976	491	1.017	489	962	473	956	483	952	456	894	434	933	463	119,01	91,74	104,36
9.215	4.486	10.493	4.700	9.771	4.336	8.695	4.182	8.896	4.329	7.127	3.507	7.623	3.799	103,11	72,65	106,96
800	411	914	398	889	408	845	404	913	430	706	337	803	376	101,13	87,86	113,74
567	290	617	285	686	321	641	342	634	340	424	219	438	250	92,41	70,99	103,30
557	254	570	255	529	227	546	261	536	247	365	164	421	203	98,14	73,86	115,34
624	296	669	295	599	243	640	322	608	287	505	239	563	265	106,83	84,16	111,49
2.269	1.078	2.768	1.147	2.351	974	2.144	991	2.237	1.064	1.872	878	2.106	963	111,43	76,08	112,50
527	229	684	294	579	231	491	204	510	221	431	175	421	185	97,23	61,55	97,68
583	245	785	291	716	265	641	289	637	340	641	373	457	231	93,65	58,22	71,29
1.578	631	1.935	735	1.649	681	1.432	631	1.519	698	1.151	534	1.253	538	97,43	64,75	108,86
1.666	804	1.733	701	1.866	874	1.571	738	1.723	757	1.268	597	1.389	675	99,07	80,15	109,54
9.171	4.238	10.675	4.401	9.864	4.224	8.951	4.182	9.317	4.384	7.363	3.516	7.851	3.686	101,66	73,55	106,63
444	202	553	231	273	138	315	151	325	156	238	118	314	146	107,53	56,78	131,93
<b>36.129</b>	<b>17.949</b>	<b>39.218</b>	<b>17.887</b>	<b>36.485</b>	<b>16.598</b>	<b>34.455</b>	<b>16.853</b>	<b>35.734</b>	<b>17.594</b>	<b>27.710</b>	<b>13.846</b>	<b>31.301</b>	<b>15.771</b>	<b>100,81</b>	<b>79,81</b>	<b>112,96</b>

Графикон бр. 14а - Новопријављени приказани по регионима и по полу у периоду IV 2017 - V 2017  
 Chart No. 14a - Newly registered persons by region and sex in period IV 2017 - V 2017





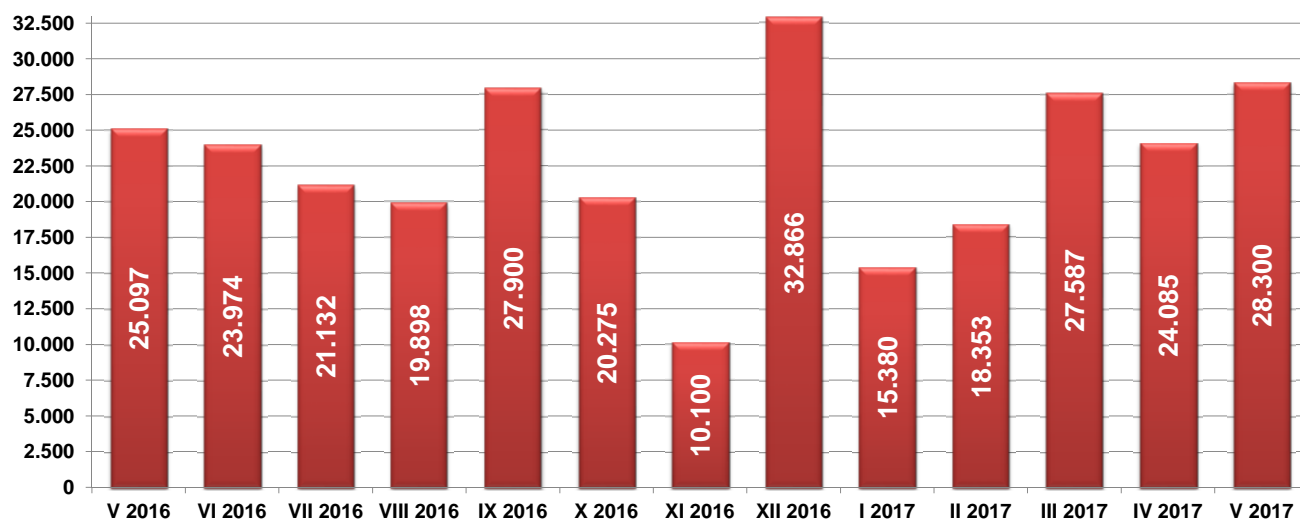
**T13 ЗАПОСЛЕНИ СА ЕВИДЕНЦИЈЕ ПО МЕСЕЦИМА И ПОЛУ**

Редни број No	Област County	Ø 2016.	V 2016		VI 2016		VII 2016		VIII 2016		IX 2016		X 2016	
			Укупно Total	Жене Women	Укупно Total	Жене Women	Укупно Total	Жене Women	Укупно Total	Жене Women	Укупно Total	Жене Women	Укупно Total	Жене Women
1	Београдска област	6.723	7.174	3.473	7.160	3.514	6.682	3.192	6.082	3.038	7.756	4.500	6.073	3.307
<b>Београдски регион</b>		6.723	7.174	3.473	7.160	3.514	6.682	3.192	6.082	3.038	7.756	4.500	6.073	3.307
2	Северно - бачка	487	648	291	556	261	445	231	401	204	543	283	440	239
3	Средње - банатска	489	639	337	534	269	481	233	438	198	658	367	426	236
4	Северно - банатска	408	442	199	450	191	411	207	415	199	481	246	420	225
5	Јужно - банатска	607	679	332	631	338	548	303	485	221	810	429	611	312
6	Западно - бачка	510	628	306	528	259	404	199	370	164	744	386	446	228
7	Јужно - бачка	2.240	2.416	1.263	2.484	1.273	2.228	1.075	2.241	1.031	2.787	1.455	2.200	1.198
8	Сремска	793	705	327	858	407	641	313	652	337	1.010	644	792	442
<b>Регион Војводине</b>		5.533	6.157	3.055	6.041	2.998	5.158	2.561	5.002	2.354	7.033	3.810	5.335	2.880
9	Мачванска	774	1.041	509	874	403	851	435	769	384	998	559	745	410
10	Колубарска	425	610	312	734	422	358	196	357	194	461	250	306	174
11	Шумадијска	878	977	486	971	479	839	391	800	412	1.295	760	661	364
12	Поморавска	574	679	353	489	247	587	262	427	219	739	398	633	366
13	Златиборска	767	938	467	876	415	672	375	710	353	981	557	701	391
14	Моравичка	544	651	331	561	279	457	224	558	291	764	473	527	302
15	Рашка	835	934	516	1.023	493	724	354	738	376	937	498	793	414
16	Расинска	596	650	306	600	293	514	232	537	276	927	525	480	269
<b>Регион Шумадије и Западне Србије</b>		5.393	6.480	3.280	6.128	3.031	5.002	2.469	4.896	2.505	7.102	4.020	4.846	2.690
17	Подунавска	379	436	232	435	187	491	310	365	173	534	300	394	225
18	Браничевска	237	288	108	217	114	195	100	344	143	269	149	238	126
19	Борска	239	401	182	212	115	178	84	176	75	323	164	228	128
20	Зајечарска	323	567	333	364	185	293	172	297	173	405	222	254	127
21	Нишавска	1.248	1.136	547	1.642	849	1.129	521	1.034	555	1.877	1.112	1.186	635
22	Топличка	421	560	263	391	180	518	236	327	142	732	338	334	151
23	Пиротска	278	399	166	258	140	293	135	224	125	293	150	257	120
24	Јабланичка	613	694	339	605	283	532	244	613	284	781	399	575	334
25	Пчињска	592	555	256	415	207	569	319	508	250	676	381	447	232
<b>Регион Јужне и Источне Србије</b>		4.330	5.036	2.426	4.539	2.260	4.198	2.121	3.888	1.920	5.890	3.215	3.913	2.078
<b>Регион Косово и Метохија</b>		91	119	50	106	44	88	53	30	27	119	67	108	63
<b>Територијално неразврстани *</b>		0	131	78	0	0	4	0	0	0	0	0	0	0
<b>Република Србија</b>		<b>22.070</b>	<b>25.097</b>	<b>12.362</b>	<b>23.974</b>	<b>11.847</b>	<b>21.132</b>	<b>10.396</b>	<b>19.898</b>	<b>9.844</b>	<b>27.900</b>	<b>15.612</b>	<b>20.275</b>	<b>11.018</b>

\* При трансферу података за одређени број пријава недостају подаци о седишту послодавца, па самим тим те пријаве на обавезно социјално осигурање није могуће територијално разврстати.

Графикон бр. 15 - Запослени са евиденције у периоду V 2016 - V 2017

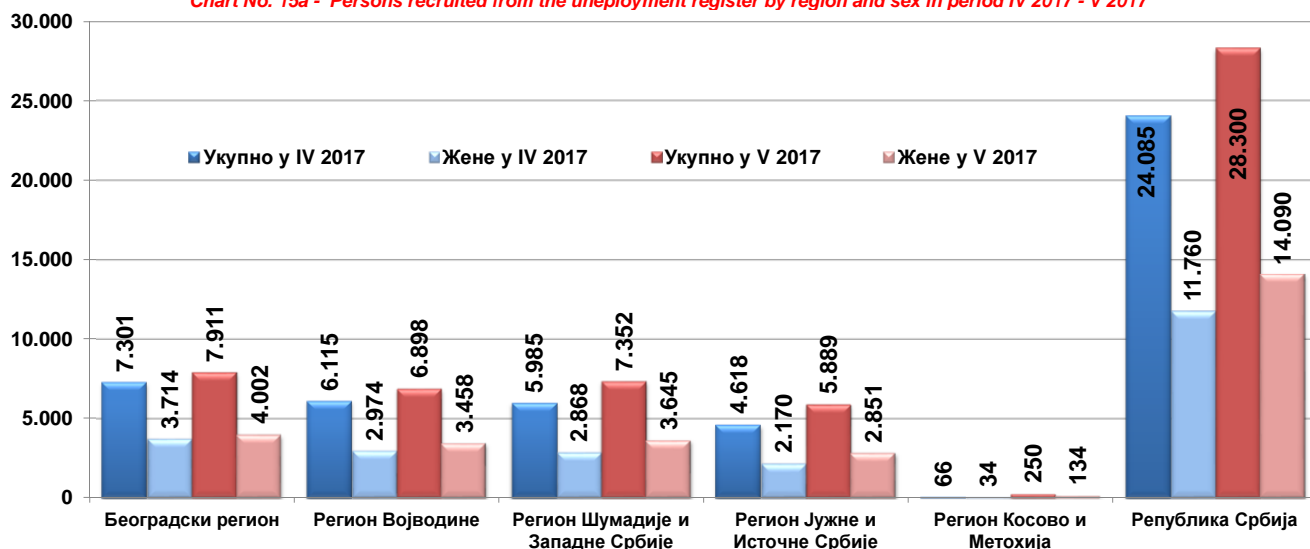
Chart No. 15 - Persons recruited from the unemployment register in period V 2016 - V 2017



**T13 PERSONS RECRUITED FROM THE UNEMPLOYMENT REGISTER BY MONTHS AND SEX**

XI 2016		XII 2016		I 2017		II 2017		III 2017		IV 2017		V 2017		Индекси Index		
Укупно Total	Жене Women	Укупно Total	Жене Women	Укупно Total	Жене Women	Укупно Total	Жене Women	Укупно Total	Жене Women	Укупно Total	Жене Women	Укупно Total	Жене Women	V 2017 / V 2016	V 2017 / XII 2016	V 2017 / IV 2017
2.128	1.068	10.974	6.060	5.072	2.502	5.789	2.906	8.806	4.255	7.301	3.714	7.911	4.002	110,27	72,09	108,36
2.128	1.068	10.974	6.060	5.072	2.502	5.789	2.906	8.806	4.255	7.301	3.714	7.911	4.002	110,27	72,09	108,36
133	58	727	366	337	159	401	186	626	274	530	255	491	248	75,77	67,54	92,64
149	96	863	470	335	187	350	168	536	241	597	318	691	368	108,14	80,07	115,75
258	133	410	204	291	153	321	121	384	207	403	166	654	317	147,96	159,51	162,28
281	157	988	552	463	240	571	296	763	353	659	309	719	403	105,89	72,77	109,10
355	179	630	291	380	212	538	238	740	337	517	236	714	331	113,69	113,33	138,10
816	401	3.298	1.833	1.583	853	1.981	1.027	2.773	1.324	2.489	1.229	2.867	1.397	118,67	86,93	115,19
577	357	1.070	651	448	246	628	320	955	488	920	461	762	394	108,09	71,21	82,83
2.569	1.381	7.986	4.367	3.837	2.050	4.790	2.356	6.777	3.224	6.115	2.974	6.898	3.458	112,04	86,38	112,80
245	110	1.078	551	488	243	596	306	925	401	857	394	1.124	504	107,97	104,27	131,16
275	152	443	227	213	120	221	114	479	215	401	174	499	273	81,80	112,64	124,44
257	116	1.471	884	661	380	654	331	979	459	918	422	1.274	655	130,40	86,61	138,78
513	284	747	416	344	191	431	208	712	343	663	312	654	317	96,32	87,55	98,64
548	287	992	575	684	322	753	367	1.222	572	864	409	1.095	561	116,74	110,38	126,74
177	98	893	480	347	173	377	203	651	345	578	314	723	366	111,06	80,96	125,09
571	307	1.278	694	594	308	812	424	1.142	590	963	495	1.368	661	146,47	107,04	142,06
347	184	689	372	397	235	507	259	702	331	741	348	615	308	94,62	89,26	83,00
2.933	1.538	7.591	4.199	3.728	1.972	4.351	2.212	6.812	3.256	5.985	2.868	7.352	3.645	113,46	96,85	122,84
246	141	465	278	171	98	264	150	414	227	355	180	512	260	117,43	110,11	144,23
180	109	362	192	154	98	203	102	260	114	257	128	388	178	134,72	107,18	150,97
190	99	343	183	135	68	159	84	281	142	340	147	344	188	85,79	100,29	101,18
194	89	408	233	196	109	219	139	324	170	314	173	501	231	88,36	122,79	159,55
252	116	2.175	1.199	855	480	978	533	1.353	628	1.148	562	1.564	798	137,68	71,91	136,24
222	112	621	299	309	133	363	193	526	263	388	165	643	282	114,82	103,54	165,72
260	145	292	158	164	96	195	110	328	126	299	121	348	164	87,22	119,18	116,39
389	203	870	442	399	207	526	261	845	333	791	380	815	391	117,44	93,68	103,03
487	250	635	336	286	160	474	264	801	354	726	314	774	359	139,46	121,89	106,61
2.420	1.264	6.171	3.320	2.669	1.449	3.381	1.836	5.132	2.357	4.618	2.170	5.889	2.851	116,94	95,43	127,52
50	36	119	81	59	45	42	27	55	33	66	34	250	134	210,08	210,08	378,79
0	0	25	19	15	9	0	0	5	0	0	0	0	0	/	/	/
10.100	5.287	32.866	18.046	15.380	8.027	18.353	9.337	27.587	13.125	24.085	11.760	28.300	14.090	112,76	86,11	117,50

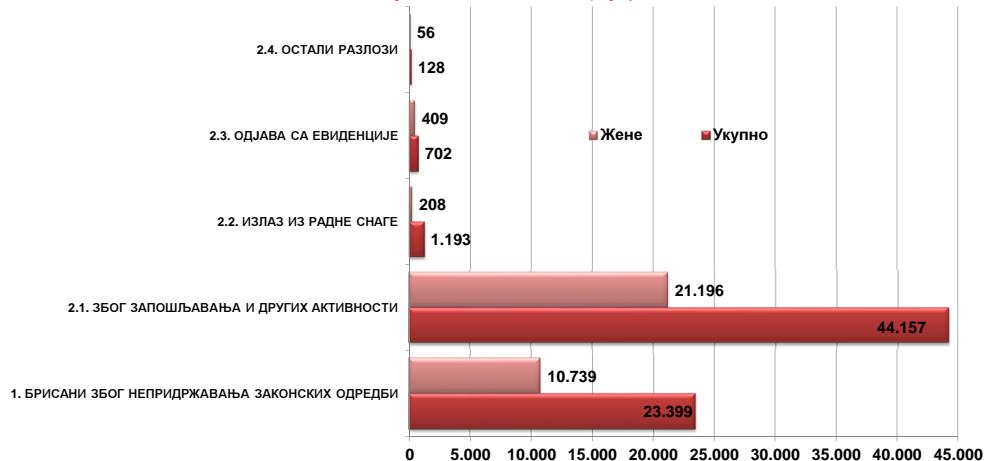
**Chart No. 15a - Persons recruited from the unemployment register by region and sex in period IV 2017 - V 2017**



**T14 БРИСАНИ И ПРЕСТАНАК ВОЂЕЊА ЕВИДЕНЦИЈЕ ПРЕМА РАЗЛОЗИМА И ТРАЈАЊУ НЕЗАПОСЛЕНОСТИ  
ТОКОМ МАЈА 2017. ГОДИНЕ**

Разлози брисања и престанка вођења евиденције	Укупно <i>Total</i>		Трајање незапослености			
	Укупно <i>Total</i>	Жене <i>Women</i>	До 3 месеца <i>to 3 months</i>	3-6 месеци <i>3-6 months</i>	6-9 месеци <i>6-9 months</i>	9-12 месеци <i>9-12 months</i>
<b>УКУПНО</b>	<b>69.579</b>	<b>32.608</b>	<b>17.317</b>	<b>9.951</b>	<b>6.441</b>	<b>4.197</b>
<b>1. БРИСАНИ ЗБОГ НЕПРИДРЖАВАЊА ЗАКОНСКИХ ОДРЕДБИ</b>	<b>23.399</b>	<b>10.739</b>	<b>6.445</b>	<b>3.851</b>	<b>2.203</b>	<b>1.360</b>
1.1. Када незапослено лице одбије рад на привременим и повременим пословима	1	0	0	0	0	0
1.2. Када незапослено лице на евиденцији Националне службе обавља рад без уговора о раду код послодавца	3	1	1	0	1	0
1.3. Када се незапослено лице неоправдано не јави, или се не одазове на позив организације за запошљавање	20.699	9.573	4.509	3.709	2.077	1.316
1.4. Када незапослено лице на захтев Националне службе не достави доказ о активном тржењу посла	122	48	3	3	39	6
1.5. Када се незапослено лице не јави послодавцу коме га је упутила Национална служба	31	14	5	3	7	2
1.6. Када незапослено лице одбије додатно образовање и обуку	81	59	18	5	6	1
1.7. Када незапослено лице својом кривицом прекине, односно не заврши додатно образовање и обуку	57	31	19	6	5	2
1.8. Када незапослено лице одбије да прихвати понуђено учешће у програму активних мера за запошљавање	111	51	65	9	3	4
1.9. Када се незапослено лице не одазове на индивидуални разговор	2.272	956	1.821	115	63	29
1.10. Када се незапослено лице не одазове на групни разговор	0	0	0	0	0	0
1.11. Када незапослено лице одбије да прихвати понуђено одговарајуће запослење	22	6	4	1	2	0
1.12. MOR- када незапослено лице одбије да прихвати понуђено учешће у програму Пројекта	0	0	0	0	0	0
1.13. YEM - када незапослено лице одбије да прихвати понуђено учешће у програму Пројекта	0	0	0	0	0	0
1.14. PRO - када незапослено лице одбије да прихвати понуђено учешће у програму Пројекта	0	0	0	0	0	0
<b>2. ПРЕСТАНАК ВОЂЕЊА ЕВИДЕНЦИЈЕ</b>	<b>46.180</b>	<b>21.869</b>	<b>10.872</b>	<b>6.100</b>	<b>4.238</b>	<b>2.837</b>
<b>2.1. ЗБОГ ЗАПОШЉАВАЊА И ДРУГИХ АКТИВНОСТИ</b>	<b>44.157</b>	<b>21.196</b>	<b>10.597</b>	<b>5.919</b>	<b>4.084</b>	<b>2.733</b>
2.1.1. Када незапослено лице заснује пуни радни однос са пуним радним временом на неодређено време	6.943	3.491	1.517	996	786	471
2.1.2. Када незапослено лице заснује пуни радни однос са пуним радним временом на одређено време	12.984	6.529	4.305	2.086	1.337	738
2.1.3. Када незап. лице оснује предузеће или радњу, или почне да се бави пољ. као јединим или основним занимањем и обавезно је на осигурање по основу катастарског прихода	40	13	21	1	1	1
2.1.4. Када незапослено лице оснује самосталну делатност средствима НСЗ	37	23	11	10	4	0
2.1.5. Када незапослено лице оде на рад у иностранство, а не поднесе захтев за посредовањем у Србији	0	0	0	0	0	0
2.1.6. Када незапослено лице заснује пуни радни однос са непуним радним временом на одређено време	563	358	145	63	49	31
2.1.7. Када незапослено лице заснује пуни радни однос са непуним рад. временом на неодређено време	152	88	22	17	17	12
2.1.8. Привремени и повремени послови	23.438	10.694	4576	2746	1890	1480
<b>2.2. ИЗЛАЗ ИЗ РАДНЕ СНАГЕ</b>	<b>1.193</b>	<b>208</b>	<b>78</b>	<b>82</b>	<b>58</b>	<b>68</b>
2.2.1. Када незапослено лице у складу са одговарајућим законским прописима постане потпуно неспособно за рад	27	5	2	6	2	1
2.2.2. Када незапослено лице ступи на издржавање казне затвора, или буде примљено у установу ради изречене мере безбедности, васпитне или заштитне мере, у трајању дужем од 6 месеци	5	0	0	0	1	1
2.2.3. У другим случајевима предвиђеним законом или другим општим актом	149	60	23	13	9	10
2.2.4. Када незапослено лице наврши 65 година живота	491	52	10	12	14	20
2.2.5. Када незапослено лице испуни услове за остваривање права на старосну пензију, или оствари право на породичну или инвалидску пензију	417	74	18	35	22	25
2.2.6. Када незапослено лице стекне својство редовног ученика или студента више школе или основних студија	9	6	5	0	1	0
2.2.9. Када је незапослено лице на одслужењу или дослужењу војног рока	66	7	16	16	8	10
2.2.10. Када је незапослено лице на издржавању казне затвора, изреченој мери безбедности, васпитној или заштитној мери у трајању до шест месеци	28	3	4	0	1	1
2.2.11. У случају када је незапослени или његов брачни друг упућен на рад у иностранство у оквиру међународно-техничке или просветно-културне сарадње у дипломатска, конзуларна и друга представништва	1	1	0	0	0	0
<b>2.3. ОДЈАВА СА ЕВИДЕНЦИЈЕ</b>	<b>702</b>	<b>409</b>	<b>180</b>	<b>94</b>	<b>79</b>	<b>29</b>
2.3.1. Када се незапослено лице само одјави са евиденције организације за запошљавање	702	409	180	94	79	29
<b>2.4. ОСТАЛИ РАЗЛОЗИ</b>	<b>128</b>	<b>56</b>	<b>17</b>	<b>5</b>	<b>17</b>	<b>7</b>
2.4.1. У случају смрти незапосленог лица	65	15	8	2	6	5
2.4.2. У случају пресељења незапосленог лица	60	38	9	3	11	2
2.4.3. Када незапосленим страном држављанину и лицу без држављанства престане одобрене за стални или привремени боравак	3	3	0	0	0	0

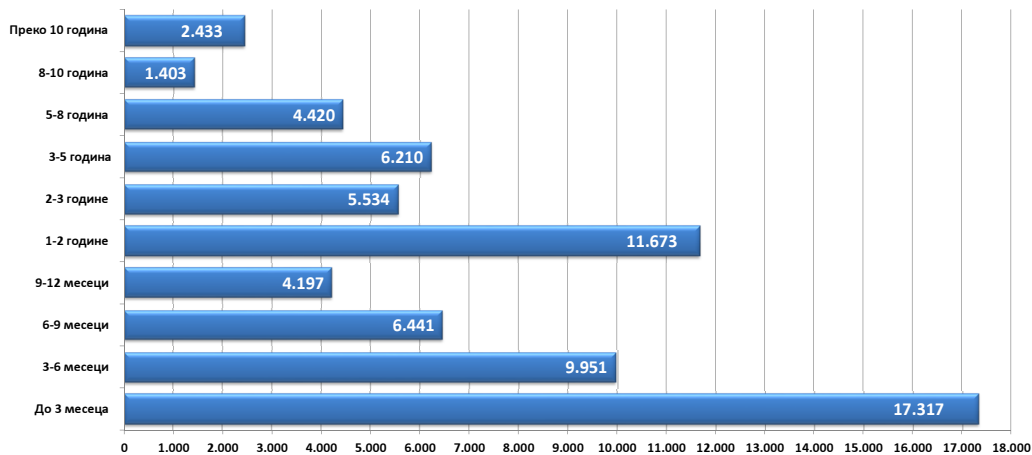
Графикон бр. 16 - Брисани и престанак вођења евиденције према разлозима на крају V 2017. године  
Chart No. 16 - Persons deleted from the register and discontinued record keeping by reasons in the end of V 2017



**T14 PERSONS DELETED FROM THE UNEMPLOYMENT REGISTER AND DISCONTINUED RECORD KEEPING BY REASONS AND DURATION OF UNEMPLOYMENT DURING MAY OF 2017**

Duration of unemployment						I преко 10 година Over 10 years	Reasons for deletion from the unemployment register and discontinued record keeping
1-2 године 1-2 years	2-3 године 2-3 years	3-5 године 3-5 years	5-8 година 5-8 years	8-10 година 8-10 years	Преко 10 година Over 10 years		
11.673	5.534	6.210	4.420	1.403	2.433	<b>TOTAL</b>	
3.419	1.652	1.799	1.303	505	862	<b>1. DELETION DUE TO NON-COMPLIANCE TO LEGAL PROVISIONS</b>	
0	0	0	1	0	0	1.1. When an unempl. person refuses to accept an offered temporary and occasional job	
0	0	0	0	0	1	1.2. When an unempl. person registered in the National Employment Service works for an employer without a labour contract	
3.257	1.585	1.703	1.237	481	825	1.3. When an unempl. person fails to come to an interview without justification, having been invited by the employment organisation	
21	13	15	11	4	7	1.4. When an unempl. person fails to provide evidence of active job seeking at the request of the NES	
4	2	4	2	2	0	1.5. When an unempl. person fails to show up to an interview with the employer having been sent by the NES	
17	5	11	12	2	4	1.6. When an unempl. person refuses to go to vocational education and training courses	
10	2	5	4	0	4	1.7. When an unempl. person terminates, or fails to complete vocational education and training as a result of his/her own culpability	
15	1	7	3	3	1	1.8. When an unempl. person refuses to accept offered participation in a programme of ALMM	
87	43	53	31	11	19	1.9. When an unempl. person fails to come to an individual interview	
0	0	0	0	0	0	1.10. When an unempl. person fails to come to a group session	
8	1	1	2	2	1	1.11. When an unempl. person refuses to accept offered appropriate job	
0	0	0	0	0	0	1.12 MOR- when an unemployed person refuses to accept the offered participation in a Project's programme	
0	0	0	0	0	0	1.13 YEM - when an unemployed person refuses to accept the offered participation in a Project's programme	
0	0	0	0	0	0	1.14 PRO - when an unemployed person refuses to accept the offered participation in a Project's programme	
8.254	3.882	4.411	3.117	898	1.571	<b>2. DISCONTINUED RECORD KEEPING</b>	
7.709	3.736	4.237	2.919	825	1.398	<b>2.1. WHEN RECRUITED OR OTHER ACTIVITIES</b>	
1.194	565	636	440	127	211	2.1.1. When an unemployed person enters a full-time labour relation with an indefinite term contract	
1.811	801	917	604	153	232	2.1.2. When an unemployed person enters a full-time labour relation with a fixed-term contract	
8	2	4	0	1	1	2.1.3. When an unempl. person establishes a company or an enterprise, or starts to work in agriculture as his/her only or basic occupation and is compulsory to be insured on account of the cadaster revenue	
4	1	4	1	0	2	2.1.4. When an unempl. person establishes enterprise through NES subsidies	
0	0	0	0	0	0	2.1.5. When an unempl. person goes to work abroad, and does not file a request for job placement services in Serbia and Montenegro	
163	33	37	26	8	8	2.1.6. When an unemployed person enters a part-time labour relation with an indefinite term contract	
21	19	19	12	3	10	2.1.7. When an unemployed person enters a part-time labour relation with a fixed-term contract	
4508	2315	2620	1836	533	934	Temporary and occasional jobs	
417	77	112	134	44	123	<b>2.2. LEAVING THE LABOUR FORCE</b>	
4	3	2	2	0	5	2.2.1. When an unempl. person becomes completely incapable for work according to the relevant legal provisions	
0	1	1	1	0	0	2.2.2. When an unempl. person begins serving his/her time in prison, or is committed into an institution on account of a pronounced measure of safety, reform or protection, for a period longer than 6 months	
34	18	24	8	3	7	2.2.3. In other cases as stipulated by law or other general documents	
129	24	67	92	32	91	2.2.4. When an unemployed person has turned 65 years of age	
234	24	16	19	7	17	2.2.5. When an unempl. person has met the conditions for retirement on account of age, or the conditions for a family or disability pension	
2	1	0	0	0	0	2.2.6. When an unempl. person has acquired the status of a regular student of a college or a basic university course	
11	2	0	3	0	0	2.2.9 When the unemployed person is serving the compulsory military service.	
2	4	2	9	2	3	2.2.10 When the unemployed person is serving a sentence of imprisonment, security measure, correctional or protective measure, lasting up to six months	
1	0	0	0	0	0	2.2.11 In the case when the unemployed person, or his/her spouse, has been sent abroad as part of an international-technical or educational-cultural cooperation to work in diplomatic, consular or other offices.	
100	62	46	55	20	37	<b>2.3. DELETION AT THE REQUEST OF THE CLIENT</b>	
100	62	46	55	20	37	2.3.1. When an unempl. person files a request to be deleted from the unemployment register	
28	7	16	9	9	13	<b>2.4. OTHER REASONS</b>	
18	3	5	4	6	8	2.4.1. In the case of death of the unemployed person	
10	2	10	5	3	5	2.4.2. In the case when the unemployed person has moved to other place of residence	
0	2	1	0	0	0	2.4.3. When the permission for permanent residence or temporary stay has expired to an unempl. foreigner or a person without citizenship	

Графикон бр. 17 - Брисани и престанак евојења евиденције према дужини трајања незапослености на крају V 2017. године  
Chart No. 17 - Persons deleted from the register and discontinued record keeping by duration of unemployment in the end of V 2017



**T15 ПОДАЦИ О НЕЗАПОСЛЕНОСТИ И ЗАПОШЉАВАЊУ ПО ОБЛАСТИМА И ОПШТИНАМА  
ТОКОМ МАЈА 2017. ГОДИНЕ**

**T15 UNEMPLOYMENT AND EMPLOYMENT DATA BY COUNTIES AND MUNICIPALITIES  
DURING MAY OF 2017**

Регион/Област/Град-општина <i>Region/County/municipality</i>	Период <i>Period</i>													
	Стање на крају месеца <i>Situation at the end of the considered month</i>				У месецу <i>in month</i>									
	Незапослена лица <i>Unemployed persons</i>		Новопријављени <i>Newly registered</i>		Пријављене потребе за запошљавањем <i>Requests for jobmatching services in vacancy filling</i>				Запошљавање <i>Filled vacancies</i>				Запослени са евиденције <i>Recruited from the register</i>	
	Укупно <i>Total</i>	Жене <i>Women</i>	Укупно <i>Total</i>	Жене <i>Women</i>	Укупно <i>Total</i>	Неодређено <i>Indefinite term</i>	Одређено <i>Fixed-term</i>	Укупно <i>Total</i>	Жене <i>Women</i>	Неодређено <i>Indefinite term</i>	Одређено <i>Fixed-term</i>	Укупно <i>Total</i>	Жене <i>Women</i>	
<b>Београдски регион</b>	<b>95.277</b>	<b>54.420</b>	<b>6.115</b>	<b>3.425</b>	<b>3.043</b>	<b>486</b>	<b>2.415</b>	<b>46.480</b>	<b>19.720</b>	<b>7.919</b>	<b>38.561</b>	<b>7.911</b>	<b>4.002</b>	
<b>Београдска област</b>	<b>95.277</b>	<b>54.420</b>	<b>6.115</b>	<b>3.425</b>	<b>3.043</b>	<b>486</b>	<b>2.415</b>	<b>46.480</b>	<b>19.720</b>	<b>7.919</b>	<b>38.561</b>	<b>7.911</b>	<b>4.002</b>	
Барајево	1.920	982	127	62	4	2	2	143	70	38	105	25	19	
Вождовац	8.805	5.043	542	291	74	25	47	3.306	1.129	590	2.716	610	261	
Врачар	2.951	1.717	150	86	113	51	57	3.659	1.436	507	3.152	429	238	
Гроцка	3.601	1.934	279	152	37	17	20	414	141	147	267	101	48	
Звездара	8.955	5.275	604	342	198	35	152	4.258	1.354	547	3.711	739	357	
Земун	9.001	5.116	647	356	287	40	200	3.774	1.635	749	3.025	587	295	
Лазаревац	3.743	2.218	333	208	49	13	36	510	209	86	424	111	66	
Младеновац	5.225	2.647	236	115	39	13	25	429	161	95	334	98	49	
Нови Београд	10.878	6.433	627	367	836	114	681	9.955	4.841	1.887	8.068	1.985	991	
Обреновац	5.987	3.591	311	181	18	1	17	847	322	140	707	129	62	
Палилула	8.513	4.824	615	349	625	42	582	3.857	1.420	733	3.124	680	322	
Раковица	7.000	4.069	456	268	61	15	46	1.416	806	195	1.221	264	159	
Савски Венац	1.910	1.112	92	56	207	34	170	4.187	1.976	623	3.564	695	346	
Сопот	1.518	780	88	42	31	19	12	246	120	54	192	48	29	
Стари Град	2.685	1.570	142	75	281	20	233	6.003	2.728	805	5.198	828	459	
Чукарица	10.408	5.991	670	370	143	37	105	2.761	1.071	591	2.170	422	211	
Сурчин	2.177	1.118	196	105	40	8	30	715	301	132	583	160	90	
<b>Регион Војводине</b>	<b>148.731</b>	<b>74.735</b>	<b>9.398</b>	<b>4.715</b>	<b>2.870</b>	<b>852</b>	<b>1.719</b>	<b>28.235</b>	<b>12.418</b>	<b>4.957</b>	<b>23.278</b>	<b>6.898</b>	<b>3.458</b>	
<b>Северно - бачка</b>	<b>10.590</b>	<b>5.125</b>	<b>690</b>	<b>352</b>	<b>139</b>	<b>20</b>	<b>117</b>	<b>2.199</b>	<b>990</b>	<b>418</b>	<b>1.781</b>	<b>491</b>	<b>248</b>	
Бачка Топола	2.208	1.130	119	50	47	12	35	350	124	59	291	69	30	
Мали Иђош	1.832	907	65	35	2	1	0	185	107	38	147	50	26	
Суботица - град	6.550	3.088	506	267	90	7	82	1.664	759	321	1.343	372	192	
<b>Средње - банатска</b>	<b>15.648</b>	<b>7.699</b>	<b>1.116</b>	<b>532</b>	<b>360</b>	<b>33</b>	<b>257</b>	<b>2.421</b>	<b>1.098</b>	<b>264</b>	<b>2.157</b>	<b>691</b>	<b>368</b>	
Житиште	2.265	1.081	145	60	137	15	56	322	199	21	301	80	45	
Зрењанин - град	7.488	3.775	677	332	213	16	197	1.638	703	166	1.472	424	244	
Нова Црња	1.597	763	68	25	1	0	0	67	23	7	60	34	10	
Нови Бечеј	2.334	1.142	148	73	9	2	4	278	126	24	254	102	52	
Сечањ	1.964	938	78	42	0	0	0	116	47	46	70	51	17	
<b>Северно - банатска</b>	<b>9.758</b>	<b>4.858</b>	<b>697</b>	<b>370</b>	<b>351</b>	<b>297</b>	<b>44</b>	<b>1.883</b>	<b>793</b>	<b>318</b>	<b>1.565</b>	<b>654</b>	<b>317</b>	
Ада	585	273	39	20	25	23	2	207	74	37	170	49	24	
Кањижа	1.778	936	64	37	3	0	0	228	95	38	190	52	30	
Кикинда	4.221	2.103	379	191	46	8	38	838	364	168	670	414	193	
Нови Кнежевац	970	455	49	27	3	1	2	82	35	7	75	18	8	
Сента	1.190	594	113	68	272	263	2	407	186	46	361	85	41	
Чока	1.014	497	53	27	2	2	0	121	39	22	99	36	21	
<b>Јужно - банатска</b>	<b>28.242</b>	<b>14.224</b>	<b>1.354</b>	<b>675</b>	<b>109</b>	<b>45</b>	<b>63</b>	<b>2.231</b>	<b>1.013</b>	<b>456</b>	<b>1.775</b>	<b>719</b>	<b>403</b>	
Алибунар	2.478	1.161	95	40	2	2	0	75	40	26	49	24	20	
Ковачица	2.326	1.015	120	59	47	19	28	107	41	17	90	40	17	
Ковин	3.207	1.616	140	64	4	2	2	200	78	48	152	78	36	
Опово	802	365	39	11	1	0	1	59	33	10	49	35	19	
Панчево - град	9.508	5.377	555	297	27	18	9	1.019	429	265	754	307	173	
Бела Црква	3.333	1.604	91	43	0	0	0	117	67	5	112	40	20	
Вршац	5.127	2.414	248	129	26	2	23	602	299	81	521	186	114	
Пландиште	1.461	672	66	32	2	2	0	52	26	4	48	9	4	
<b>Западно - бачка</b>	<b>17.811</b>	<b>7.820</b>	<b>1.018</b>	<b>455</b>	<b>330</b>	<b>33</b>	<b>289</b>	<b>2.378</b>	<b>976</b>	<b>324</b>	<b>2.054</b>	<b>714</b>	<b>331</b>	
Апатин	3.257	1.482	149	67	19	12	7	479	207	148	331	129	48	
Кула	4.600	2.188	219	98	104	11	93	513	216	42	471	132	75	
Оџаци	3.209	1.429	203	82	5	0	5	511	183	37	474	119	62	
Сомбор - град	6.745	2.721	447	208	202	10	184	875	370	97	778	334	146	
<b>Јужно - бачка</b>	<b>46.329</b>	<b>24.741</b>	<b>3.244</b>	<b>1.726</b>	<b>1.179</b>	<b>296</b>	<b>695</b>	<b>13.383</b>	<b>5.913</b>	<b>2.505</b>	<b>10.878</b>	<b>2.867</b>	<b>1.397</b>	
Бач	1.692	814	91	44	49	46	3	90	37	21	69	46	15	
Бачка Паланка	5.423	2.903	394	214	217	6	61	586	284	95	491	286	146	
Бачки Петровац	593	279	58	22	12	7	5	347	103	197	150	132	29	
Беочин	1.220	600	90	44	24	12	12	146	62	28	118	39	16	
Бечеј	3.466	1.857	218	111	22	10	12	778	295	81	697	121	45	
Жабалъ	3.244	1.674	205	110	3	3	0	197	103	35	162	52	23	
Нови Сад - град	19.149	10.589	1.499	838	803	191	587	9.953	4.415	1.836	8.117	1.781	928	
Србобран	2.262	1.241	114	58	3	1	2	165	75	26	139	60	27	
Сремски Карловци	510	267	36	16	11	10	0	109	24	17	92	34	5	
Темерин	1.918	1.078	137	81	15	7	8	350	178	72	278	96	59	
Тител	1.344	619	131	60	0	0	0	95	27	12	83	34	14	
Врбас	5.508	2.820	271	128	20	3	5	567	310	85	482	186	90	

Регион/Област/Град-општина <i>Region/County/municipality</i>	Период <i>Period</i>													
	Стање на крају месеца <i>Situation at the end of the considered month</i>				У месецу <i>In month</i>									
	Незапослена лица <i>Unemployed persons</i>		Новопријављени <i>Newly registered</i>		Пријављене потребе за запошљавањем <i>Requests for jobmatching services in vacancy filling</i>			Запошљавање <i>Filled vacancies</i>				Запослени са евиденције <i>Recruited from the register</i>		
	Укупно <i>Total</i>	Жене <i>Women</i>	Укупно <i>Total</i>	Жене <i>Women</i>	Укупно <i>Total</i>	Неодређено <i>Indefinite term</i>	Одређено <i>Fixed-term</i>	Укупно <i>Total</i>	Жене <i>Women</i>	Неодређено <i>Indefinite term</i>	Одређено <i>Fixed-term</i>	Укупно <i>Total</i>	Жене <i>Women</i>	
<b>Сремска</b>	<b>20.353</b>	<b>10.268</b>	<b>1.279</b>	<b>605</b>	<b>402</b>	<b>128</b>	<b>254</b>	<b>3.740</b>	<b>1.635</b>	<b>672</b>	<b>3.068</b>	<b>762</b>	<b>394</b>	
Инђија	2.121	1.025	220	110	36	8	23	724	336	137	587	142	87	
Ириг	1.362	643	48	23	9	1	8	111	53	13	98	24	13	
Пећинци	1.012	552	100	44	23	10	13	306	121	78	228	57	27	
Рума	4.819	2.486	247	121	179	34	144	604	283	97	507	180	94	
Сремска Митровица - град	5.382	2.651	291	137	108	48	57	626	241	97	529	164	75	
Стара Пазова	2.439	1.317	188	91	35	22	2	1.027	477	227	800	131	71	
Шид	3.218	1.594	185	79	12	5	7	342	124	23	319	64	27	
<b>Регион Шумадије и Западне Србије</b>	<b>220.921</b>	<b>116.058</b>	<b>7.623</b>	<b>3.799</b>	<b>1.602</b>	<b>490</b>	<b>946</b>	<b>22.531</b>	<b>9.537</b>	<b>3.922</b>	<b>18.609</b>	<b>7.352</b>	<b>3.645</b>	
<b>Мачванска</b>	<b>32.709</b>	<b>17.032</b>	<b>1.237</b>	<b>599</b>	<b>270</b>	<b>106</b>	<b>158</b>	<b>2.731</b>	<b>1.081</b>	<b>526</b>	<b>2.205</b>	<b>1.124</b>	<b>504</b>	
Богатић	3.198	1.611	102	48	42	0	42	107	48	21	86	40	17	
Владимирци	1.237	628	70	36	0	0	0	115	58	19	96	49	26	
Коцељева	1.649	798	55	28	5	0	5	96	46	23	73	29	13	
Шабач - град	9.822	5.443	437	249	97	51	46	1.543	591	285	1.258	501	235	
Крупањ	2.125	1.037	73	28	8	8	0	69	19	23	46	43	10	
Лозница - град	10.527	5.300	409	174	92	37	49	635	256	114	521	399	177	
Љубовија	2.062	1.073	38	19	17	3	14	114	43	26	88	41	20	
Мали Зворник	2.089	1.142	53	17	9	7	2	52	20	15	37	22	6	
<b>Колубарска</b>	<b>11.465</b>	<b>6.277</b>	<b>489</b>	<b>235</b>	<b>280</b>	<b>50</b>	<b>212</b>	<b>2.070</b>	<b>842</b>	<b>308</b>	<b>1.762</b>	<b>499</b>	<b>273</b>	
Ваљево - град	6.522	3.575	271	135	224	43	167	1.386	590	190	1.196	357	215	
Лајковац	1.054	610	67	35	1	0	1	137	57	16	121	28	12	
Љиг	564	299	22	11	1	0	1	56	27	8	48	17	9	
Мионица	512	290	16	5	5	3	2	110	44	20	90	34	15	
Осечина	1.037	540	41	14	41	0	37	99	27	27	72	31	10	
Уб	1.776	963	72	35	8	4	4	282	97	47	235	32	12	
<b>Шумадијска</b>	<b>33.104</b>	<b>18.619</b>	<b>1.108</b>	<b>582</b>	<b>243</b>	<b>22</b>	<b>195</b>	<b>3.966</b>	<b>1.675</b>	<b>584</b>	<b>3.382</b>	<b>1.274</b>	<b>655</b>	
Аранђеловац	4.916	2.789	151	74	12	1	11	601	225	86	515	226	113	
Баточина	2.022	1.019	59	24	6	3	3	122	65	21	101	55	28	
Кнић	1.325	742	46	21	0	0	0	110	45	17	93	35	22	
Крагујевац - град	20.947	12.001	718	391	218	14	178	2.697	1.114	393	2.304	845	428	
Рача (Крагујевачка)	995	515	33	15	1	0	1	120	62	23	97	33	14	
Топола	1.791	958	63	32	6	4	2	250	132	34	216	54	36	
Лапово	1.108	595	38	25	0	0	0	66	32	10	56	26	14	
<b>Поморавска</b>	<b>27.570</b>	<b>14.181</b>	<b>716</b>	<b>330</b>	<b>71</b>	<b>40</b>	<b>15</b>	<b>2.645</b>	<b>1.098</b>	<b>394</b>	<b>2.251</b>	<b>654</b>	<b>317</b>	
Деспотовац	2.043	1.129	45	23	6	3	2	539	107	22	517	35	17	
Параћин	7.790	4.003	171	77	31	20	4	658	374	96	562	173	91	
Рековац	1.823	852	12	5	0	0	0	72	34	6	66	21	7	
Јагодина - град	10.223	5.404	288	132	21	12	2	790	326	168	622	269	122	
Свилајнац	2.009	972	85	49	5	0	5	300	144	46	254	63	28	
Ђуприја	3.682	1.821	115	44	8	5	2	286	113	56	230	93	52	
<b>Златиборска</b>	<b>28.445</b>	<b>14.209</b>	<b>1.141</b>	<b>575</b>	<b>167</b>	<b>49</b>	<b>89</b>	<b>3.675</b>	<b>1.608</b>	<b>576</b>	<b>3.099</b>	<b>1.095</b>	<b>561</b>	
Ариље	1.171	565	54	23	9	4	5	336	218	54	282	73	49	
Бајина Башта	1.882	929	137	72	19	3	5	369	172	36	333	134	53	
Косјерић	703	373	28	12	10	0	10	165	59	27	138	22	11	
Пожега	1.937	1.034	102	61	35	6	19	297	136	50	247	92	46	
Ужице - град	4.696	2.466	299	154	39	11	20	1.012	468	144	868	304	177	
Ужице <i>Севојно</i>	4.261	2.232	277	143	34	11	16	1.012	468	144	868	304	177	
Чајетина	629	286	44	21	5	0	5	209	110	29	180	47	29	
Нова Варош	2.063	1.049	71	38	2	2	0	249	126	28	221	64	37	
Прибој	5.245	2.614	122	53	24	6	18	571	136	29	542	148	62	
Пријеполје	4.972	2.414	176	86	22	15	7	297	125	90	207	134	63	
Сјеница	5.147	2.479	108	55	2	2	0	170	58	89	81	77	34	
<b>Моравичка</b>	<b>17.881</b>	<b>9.757</b>	<b>702</b>	<b>376</b>	<b>235</b>	<b>89</b>	<b>133</b>	<b>2.679</b>	<b>1.124</b>	<b>428</b>	<b>2.251</b>	<b>723</b>	<b>366</b>	
Горњи Милановац	2.818	1.629	137	81	21	0	9	407	177	35	372	91	55	
Ивањица	4.058	1.997	95	40	27	8	19	434	165	75	359	153	67	
Лучани	1.681	848	62	35	0	0	0	154	53	32	122	57	15	
Чачак - град	9.324	5.283	408	220	187	81	105	1.684	729	286	1.398	422	229	
<b>Рашка</b>	<b>44.066</b>	<b>22.430</b>	<b>1.297</b>	<b>639</b>	<b>208</b>	<b>83</b>	<b>71</b>	<b>3.219</b>	<b>1.428</b>	<b>759</b>	<b>2.460</b>	<b>1.368</b>	<b>661</b>	
Врњачка Бања	3.248	1.720	123	56	58	1	3	642	363	64	578	217	136	
Краљево - град	11.602	6.416	464	238	83	37	46	1.162	498	187	975	477	236	
Рашка	2.853	1.549	109	52	21	2	19	312	130	35	277	96	35	
Нови Пазар - град	18.485	8.630	433	207	43	40	3	928	353	416	512	487	211	
Тутин	7.878	4.115	168	86	3	3	0	175	84	57	118	91	43	
<b>Расинска</b>	<b>25.681</b>	<b>13.553</b>	<b>933</b>	<b>463</b>	<b>128</b>	<b>51</b>	<b>73</b>	<b>1.546</b>	<b>681</b>	<b>347</b>	<b>1.199</b>	<b>615</b>	<b>308</b>	
Александровац	2.170	1.177	68	33	33	5	26	138	52	39	99	49	18	
Брус	2.069	886	69	39	1	0	1	148	71	38	110	74	33	
Варварин	1.125	563	62	27	10	0	10	142	74	21	121	36	21	
Крушевац - град	14.338	7.757	529	260	55	28	26	765	338	171	594	356	180	
Трстеник	4.995	2.654	163	86	9	8	0	180	90	57	123	73	44	
Ђићевац	984	516	42	18	20	10	10	173	56	21	152	27	12	

Регион/Област/Град-општина <i>Region/County/municipality</i>	Период <i>Period</i>												
	Стање на крају месеца <i>Situation at the end of the considered month</i>		У месецу <i>In month</i>										
	Незапослена лица <i>Unemployed persons</i>		Новопријављени <i>Newly registered</i>		Пријављене потребе за запошљавањем <i>Requests for jobmatching services in vacancy filling</i>			Запошљавање <i>Filled vacancies</i>				Запослени са евиденије <i>Recruited from the register</i>	
	Укупно <i>Total</i>	Жене <i>Women</i>	Укупно <i>Total</i>	Жене <i>Women</i>	Укупно <i>Total</i>	Неодређено <i>Indefinite term</i>	Одређено <i>Fixed-term</i>	Укупно <i>Total</i>	Жене <i>Women</i>	Неодређено <i>Indefinite term</i>	Одређено <i>Fixed-term</i>	Укупно <i>Total</i>	Жене <i>Women</i>
<b>Регион Јужне и Источне Србије</b>	<b>172.826</b>	<b>84.835</b>	<b>7.851</b>	<b>3.686</b>	<b>1.519</b>	<b>266</b>	<b>1.195</b>	<b>18.577</b>	<b>8.295</b>	<b>3.297</b>	<b>15.280</b>	<b>5.889</b>	<b>2.851</b>
<b>Подунавска</b>	<b>14.456</b>	<b>7.774</b>	<b>803</b>	<b>376</b>	<b>194</b>	<b>42</b>	<b>150</b>	<b>2.173</b>	<b>1.015</b>	<b>358</b>	<b>1.815</b>	<b>512</b>	<b>260</b>
Велика Плана	3.139	1.653	227	96	117	14	103	968	482	64	904	128	74
Смедерево - град	7.728	4.116	400	190	33	13	18	959	427	231	728	289	136
Смедеревска Паланка	3.589	2.005	176	90	44	15	29	246	106	63	183	95	50
<b>Браничевска</b>	<b>9.024</b>	<b>4.763</b>	<b>438</b>	<b>250</b>	<b>113</b>	<b>74</b>	<b>37</b>	<b>1.807</b>	<b>716</b>	<b>361</b>	<b>1.446</b>	<b>388</b>	<b>178</b>
Велико Градиште	1.220	611	32	14	0	0	0	117	29	30	87	35	15
Голубац	541	270	20	10	0	0	0	46	14	7	39	10	2
Жабари	347	170	24	17	1	0	1	59	14	8	51	26	8
Жагубица	325	176	27	19	1	1	0	90	43	13	77	36	13
Кучево	734	346	30	21	63	53	10	155	70	19	136	30	12
Мало Црниће	413	201	21	14	2	2	0	50	34	9	41	9	6
Петровац	1.264	620	69	33	3	3	0	280	138	64	216	73	34
Пожаревац - град	4.180	2.369	215	122	43	15	26	1.010	374	211	799	169	88
<i>Пожаревац</i>	3.177	1.746	157	85	43	15	26	1.010	374	211	799	169	88
<i>Костолац</i>	1.003	623	58	37	0	0	0	0	0	0	0	0	0
<b>Борска</b>	<b>11.706</b>	<b>6.325</b>	<b>421</b>	<b>203</b>	<b>23</b>	<b>3</b>	<b>14</b>	<b>1.359</b>	<b>546</b>	<b>166</b>	<b>1.193</b>	<b>344</b>	<b>188</b>
Бор	5.459	3.152	179	95	11	2	7	502	216	45	457	148	77
Кладово	1.808	906	51	24	0	0	0	152	65	25	127	66	35
Мајданпек	1.887	1.008	61	31	3	0	3	194	63	10	184	44	24
Неготин	2.552	1.259	130	53	9	1	4	511	202	86	425	86	52
<b>Зајечарска</b>	<b>12.539</b>	<b>6.312</b>	<b>563</b>	<b>265</b>	<b>42</b>	<b>5</b>	<b>35</b>	<b>1.120</b>	<b>502</b>	<b>206</b>	<b>914</b>	<b>501</b>	<b>231</b>
Бољевац	1.054	524	44	20	0	0	0	67	31	5	62	13	6
Зајечар - град	6.635	3.481	282	131	8	3	3	499	221	68	431	146	62
Књажевац	3.321	1.506	164	73	31	1	30	334	141	58	276	210	90
Сокобања	1.529	801	73	41	3	1	2	220	109	75	145	132	73
<b>Нишавска</b>	<b>43.885</b>	<b>19.839</b>	<b>2.106</b>	<b>963</b>	<b>448</b>	<b>55</b>	<b>374</b>	<b>4.968</b>	<b>2.281</b>	<b>940</b>	<b>4.028</b>	<b>1.564</b>	<b>798</b>
Алексинач	7.063	3.206	273	132	8	6	2	316	150	70	246	137	71
Гаџин Хан	1.180	472	30	9	14	0	14	157	61	20	137	49	30
Дољевац	1.904	752	113	48	0	0	0	87	40	9	78	31	16
Мерошина	2.147	973	68	23	5	0	5	109	25	12	97	39	11
Ражањ	668	297	23	10	0	0	0	22	8	3	19	13	3
Сврљиг	1.792	864	59	29	2	1	0	98	51	21	77	53	27
Ниш - град	29.131	13.275	1.540	712	419	48	353	4.179	1.946	805	3.374	1.242	640
<i>Ниш-Нишка Бања</i>	2.283	1.103	95	37	1	0	1	180	69	20	160	63	26
<i>Ниш-Пантелеј</i>	5.518	2.594	279	124	89	19	69	542	266	135	407	173	93
<i>Ниш-Црвени Крст</i>	4.076	1.627	246	109	76	14	62	775	333	97	678	222	127
<i>Ниш-Палилула</i>	8.704	3.677	477	215	25	5	20	679	255	153	526	228	107
<i>Ниш-Медиана</i>	8.550	4.274	443	227	228	10	201	2.003	1.023	400	1.603	556	287
<b>Топличка</b>	<b>13.838</b>	<b>6.637</b>	<b>421</b>	<b>185</b>	<b>337</b>	<b>0</b>	<b>336</b>	<b>1.748</b>	<b>792</b>	<b>205</b>	<b>1.543</b>	<b>643</b>	<b>282</b>
Блаце	1.619	795	42	20	0	0	0	127	61	24	103	49	23
Житорађа	2.752	1.307	117	46	13	0	13	60	25	15	45	39	14
Куршумлија	2.960	1.488	57	30	1	0	1	232	125	42	190	107	57
Прокупље	6.507	3.047	205	89	323	0	322	1.329	581	124	1.205	448	188
<b>Пиротска</b>	<b>11.199</b>	<b>5.816</b>	<b>457</b>	<b>231</b>	<b>74</b>	<b>8</b>	<b>60</b>	<b>804</b>	<b>377</b>	<b>165</b>	<b>639</b>	<b>348</b>	<b>164</b>
Бабушница	1.354	600	40	15	1	1	0	127	83	19	108	50	27
Бела Паланка	1.828	821	53	15	5	2	3	64	27	8	56	43	16
Димитровград	1.265	601	54	25	4	0	4	130	50	36	94	52	25
Пирот	6.752	3.794	310	176	64	5	53	483	217	102	381	203	96
<b>Јабланичка</b>	<b>30.888</b>	<b>14.453</b>	<b>1.253</b>	<b>538</b>	<b>121</b>	<b>40</b>	<b>77</b>	<b>2.523</b>	<b>1.178</b>	<b>598</b>	<b>1.925</b>	<b>815</b>	<b>391</b>
Бојник	2.277	1.070	123	49	0	0	0	77	36	19	58	29	19
Власотинце	4.731	2.262	160	78	8	2	6	448	208	136	312	170	75
Лебане	4.813	2.311	158	68	1	0	1	199	107	30	169	70	43
Лесковац - град	17.330	7.959	774	330	112	38	70	1.660	796	356	1.304	504	243
Медвеђа	1.533	776	32	11	0	0	0	47	26	7	40	14	10
Црна Трава	204	75	6	2	0	0	0	92	5	50	42	28	1
<b>Пчињска</b>	<b>25.291</b>	<b>12.916</b>	<b>1.389</b>	<b>675</b>	<b>167</b>	<b>39</b>	<b>112</b>	<b>2.075</b>	<b>888</b>	<b>298</b>	<b>1.777</b>	<b>774</b>	<b>359</b>
Босилеград	1.373	595	51	23	0	0	0	176	81	4	172	49	23
Бујановац	5.030	2.614	254	120	5	4	0	154	71	42	112	41	22
Владичин Хан	2.419	1.254	170	84	78	2	72	148	62	33	115	70	35
Врање - град	7.732	3.797	488	215	53	18	24	1.040	486	139	901	437	219
Прешево	4.950	2.755	287	159	9	8	1	68	24	33	35	25	7
Сурдулица	2.696	1.414	123	68	21	6	15	319	101	42	277	108	38
Трговиште	1.091	487	16	6	1	1	0	170	63	5	165	44	15



Регион/Област/Град-општина <i>Region/County/municipality</i>	Период <i>Period</i>												
	Стање на крају месеца <i>Situation at the end of the considered month</i>		У месецу <i>In month</i>										
	Незапослена лица <i>Unemployed persons</i>		Новопријављени <i>Newly registered</i>		Пријављене потребе за запошљавањем <i>Requests for jobmatching services in vacancy filling</i>			Запошљавање <i>Filled vacancies</i>				Запослени са евиденције <i>Recruited from the register</i>	
	Укупно <i>Total</i>	Жене <i>Women</i>	Укупно <i>Total</i>	Жене <i>Women</i>	Укупно <i>Total</i>	Неодређено <i>Indefinite term</i>	Одређено <i>Fixed-term</i>	Укупно <i>Total</i>	Жене <i>Women</i>	Неодређено <i>Indefinite term</i>	Одређено <i>Fixed-term</i>	Укупно <i>Total</i>	Жене <i>Women</i>
<b>Регион Косово и Метохија</b>	<b>21.943</b>	<b>12.316</b>	<b>314</b>	<b>146</b>	<b>35</b>	<b>13</b>	<b>0</b>	<b>476</b>	<b>263</b>	<b>87</b>	<b>389</b>	<b>250</b>	<b>134</b>
<b>Косовска</b>	<b>6.578</b>	<b>3.627</b>	<b>80</b>	<b>39</b>	<b>34</b>	<b>12</b>	<b>0</b>	<b>137</b>	<b>69</b>	<b>22</b>	<b>115</b>	<b>83</b>	<b>37</b>
Глоговац	1	1	0	0	0	0	0	0	0	0	0	0	0
Качаник	1	1	0	0	0	0	0	0	0	0	0	0	0
Косово Поље	592	339	12	6	0	0	0	4	3	1	3	0	0
Липљан	1.391	767	22	8	0	0	0	12	8	1	11	2	1
Обилић	416	251	6	2	0	0	0	11	3	1	10	8	2
Подујево	3	1	0	0	0	0	0	0	0	0	0	0	0
Приштина - град	1.734	926	25	14	11	0	0	53	28	8	45	23	10
Урошевац	19	12	2	0	0	0	0	1	0	1	0	0	0
Штимље	1	1	0	0	0	0	0	0	0	0	0	0	0
Штрпце	2.420	1.328	13	9	23	12	0	56	27	10	46	50	24
<b>Пећка</b>	<b>459</b>	<b>240</b>	<b>2</b>	<b>1</b>	<b>0</b>	<b>0</b>	<b>0</b>	<b>14</b>	<b>2</b>	<b>0</b>	<b>14</b>	<b>10</b>	<b>1</b>
Дечани	0	0	0	0	0	0	0	0	0	0	0	0	0
Ђаковица	2	2	0	0	0	0	0	0	0	0	0	0	0
Исток	170	93	0	0	0	0	0	1	1	0	1	0	0
Клина	48	21	0	0	0	0	0	0	0	0	0	0	0
Пећ	239	124	2	1	0	0	0	13	1	0	13	10	1
<b>Призренска</b>	<b>2.556</b>	<b>1.418</b>	<b>9</b>	<b>4</b>	<b>0</b>	<b>0</b>	<b>0</b>	<b>1</b>	<b>1</b>	<b>0</b>	<b>1</b>	<b>1</b>	<b>1</b>
Ораховац	152	84	2	1	0	0	0	0	0	0	0	0	0
Призрен	212	86	2	1	0	0	0	0	0	0	0	0	0
Сува Река	0	0	0	0	0	0	0	0	0	0	0	0	0
Гора	2.192	1.248	5	2	0	0	0	1	1	0	1	1	1
<b>Косовско - митровачка</b>	<b>7.420</b>	<b>4.032</b>	<b>164</b>	<b>74</b>	<b>1</b>	<b>1</b>	<b>0</b>	<b>249</b>	<b>142</b>	<b>52</b>	<b>197</b>	<b>107</b>	<b>59</b>
Вучитрн	408	224	9	3	0	0	0	11	8	1	10	2	1
Зубин Поток	1.332	710	18	9	0	0	0	36	20	5	31	21	13
Лепосавић	2.500	1.389	52	26	0	0	0	38	23	8	30	23	14
Србица	38	28	1	1	0	0	0	1	1	0	1	0	0
Косовска Митровица	2.143	1.168	58	25	0	0	0	105	64	17	88	30	19
Звечан	999	513	26	10	1	1	0	58	26	21	37	31	12
<b>Косовско - поморавска</b>	<b>4.930</b>	<b>2.999</b>	<b>59</b>	<b>28</b>	<b>0</b>	<b>0</b>	<b>0</b>	<b>75</b>	<b>49</b>	<b>13</b>	<b>62</b>	<b>49</b>	<b>36</b>
Витина	631	388	10	5	0	0	0	2	1	1	1	0	0
Гњилане	2.327	1.457	25	14	0	0	0	20	8	2	18	9	4
Косовска Каменица	1.730	1.010	20	8	0	0	0	51	38	10	41	40	32
Ново Брдо	242	144	4	1	0	0	0	2	2	0	2	0	0
<b>Територијално нераспоређени *</b>	<b>0</b>	<b>0</b>	<b>0</b>	<b>0</b>	<b>1</b>	<b>1</b>	<b>0</b>	<b>0</b>	<b>0</b>	<b>0</b>	<b>0</b>	<b>0</b>	<b>0</b>
<b>Република Србија</b>	<b>659.698</b>	<b>342.364</b>	<b>31.301</b>	<b>15.771</b>	<b>9.070</b>	<b>2.108</b>	<b>6.275</b>	<b>116.299</b>	<b>50.233</b>	<b>20.182</b>	<b>96.117</b>	<b>28.300</b>	<b>14.090</b>

\* Подаци о запошљавању добијају се трансфером података из Матичне евиденције осигураника Републичког фонда за здравствено осигурање. На основу члана 94. Закона о запошљавању и осигурању за случај незапослености ("Сл. гласник РС", број 36/09) и члана 30. Правилника о ближејој садржини података и начину вођења евиденција у области запошљавања ("Сл. гласник РС", бр. 15/2010) подаци о реализацији потребе за запошљавањем воде се према седишту послодавца. Чланом 18. став 2 Закона о централном регистру обавезног социјалног осигурања ("Сл. гласник РС", бр. 30/2010) предвиђено је да организације обавезног социјалног осигурања преузимају из Јединствене базе податке неопходне за вођење матичне евиденције, односно друге евиденције прописане законом који уређује пензијско и инвалидско осигурање, здравствено осигурање и осигурање за случај незапослености. При трансферу података за одређени број пријава недостају подаци о седишту послодавца, па самим тим те пријаве на обавезно социјално осигурање није могуће територијално разврстати.

Издавач

**Национална служба за запошљавање**  
Београд, Краља Милутина 8

За издавача  
Зоран Мартиновић, директор

Билтен припремио  
Божидар Бојовић

Уредник  
Радмило Пешић

Телефони за контакт:  
011/29-29-061

Е-маил:  
[statistika@nsz.gov.rs](mailto:statistika@nsz.gov.rs)

Интернет адреса:  
<http://www.nsz.gov.rs/>

ISSN 1451-3226



**РЕПУБЛИКА СРБИЈА**  
**НАЦИОНАЛНА СЛУЖБА ЗА ЗАПОШЉАВАЊЕ**